



EN MEDIO DEL CONFINAMIENTO EN LA SERENA Y COQUIMBO

CRÍTICAS A CONTROLES EN CUARENTENA PONE EN ALERTA A CARABINEROS

Si bien las cifras evidencian un cumplimiento mayoritario de la medida, han surgido voces que cuestionan la exhaustividad de las fiscalizaciones. Ante las dudas de la comunidad, desde la institución señalaron que revisarán los procesos para ajustarlos de ser necesario.



LAUTARO CARMONA

BALANCE REGISTRÓ 146 NUEVOS CONTAGIOS Y UN FALLECIDO POR COVID-19

La Autoridad de Salud informó que en la región se alcanzó los 7.312 casos totales acumulados, y 1.146 de ellos con contagio activo. En tanto, reiteraron el llamado al autocuidado para frenar el aumento de casos positivos, principalmente en los sectores con mayor aglomeración como Tierras Blancas.

EDICIÓN ESPECIAL



Radiografía al área **7-26**

FÚTBOL

EL "CHUPETE" SUAZO SI FUE INSCRITO POR CD. LA SERENA

El exseleccionado nacional fue registrado por los granates en reemplazo del atacante Steffan Pino, quien sufrió una prolongada lesión **31**

POLICIAL

LA PATRULLA CANINA QUE VELA POR LA SEGURIDAD DE LA REGIÓN

Su olfato ha sido clave en la detección de marihuana y cocaína. Luego de pasar por un entrenamiento especial, los canes de Carabineros y la PDI han sido la pieza fundamental en varios de los decomisos de droga. **5**

BALANCE REGIONAL

146 casos nuevos y un fallecido por Covid_19 registra la región

Equipo El Día / LA SERENA



Ayer las autoridades regionales de Salud entregaron un nuevo reporte sanitario con la situación local del Coronavirus.

“Lamentamos el fallecimiento de una persona a causa del Covid_19, quien registra residencia en la comuna de Coquimbo. Como Gobierno entregamos las más sinceras condolencias a sus familiares, seres queridos y amigos”, señaló el Seremi de Salud, Alejandro García.

La Autoridad de Salud informó, además, 146 casos nuevos, alcanzando los 7.312 casos totales acumulados, y 1.146 de ellos con contagio activo.

En relación con el detalle por comuna, el Seremi García detalló que “47 corresponden a La Serena, 63 a Coquimbo, 7 a La Higuera, 4 a Vicuña, 11 a Illapel, 2 a Los Vilos, 7 a Ovalle, 1 a Combarbalá y 4 a Monte Patria”.

En relación con el detalle por comuna, el Seremi Alejandro García detalló que “47 corresponden a La Serena, 63 a Coquimbo, 7 a La Higuera, 4 a Vicuña, 11 a Illapel, 2 a Los Vilos, 7 a Ovalle, 1 a Combarbalá y 4 a Monte Patria”.

7312

casos positivos acumulados se registran desde el inicio de la pandemia en la Región de Coquimbo.



LAUTARO CARMONA

En relación a las fiscalizaciones realizadas hasta la mañana de ayer domingo, el General Pablo Onetto, Jefe de la Defensa Nacional en la región de Coquimbo, puntualizó que se trata de 41.995 personas fiscalizadas.

Los Vilos, 7 a Ovalle, 1 a Combarbalá y 4 a Monte Patria”.

PACIENTES HOSPITALIZADOS

Edgardo González, director (S) del Servicio de Salud Coquimbo informó que en la Red Asistencial hay 126 personas hospitalizadas por Covid_19, de las cuales 43 se encuentran en el Hospital de La Serena, 35 en el Hospital de Coquimbo, 8 en el Hospital de Ovalle, 1 en el Hospital de Los Vilos, 30 en el Hospital de Contingencia, 1 en el Hospital de Vicuña, 4 en el Hospital de Illapel y 4 en la Clínica RedSalud Elqui. De este

total, 36 permanecen con requerimiento de ventilación mecánica.

Sobre la disponibilidad de camas, el director (S) señaló que de las 1.184 que cuenta la región, el 70% de ellas se encuentran ocupadas. “Hoy contamos con 357 camas disponibles, de las cuales 29 pertenecen a la Unidad de Pacientes Críticos: 17 de estas camas corresponden a la Unidad de Cuidados Intensivos, que como hemos mencionado anteriormente son aquellas donde se encuentran los pacientes más graves, aquellos que requieren de una vigilancia intensiva, ventilación mecánica en muchos casos y un monitoreo riguroso”, señaló.

BREVES

Dos sujetos roban dinero destinado al pago de trabajadores

Carabineros de la Sexta Comisaría de Las Compañías detuvo a dos hombres por robo con intimidación. El hecho ocurrió cerca de mediodía en la Ruta D305, a la altura del Fundo San José, cuando dos personas intimidaron con una llave de rueda de vehículo, al administrador de la inmobiliaria del mismo nombre, justo en el momento en que se encontraba estacionado, contabilizando el dinero para el pago de sueldos. Según la víctima, los hombres lograron sustraer \$500.000 para posteriormente darse a la fuga. Sin embargo, la pronta denuncia y el rápido despliegue de Carabineros, permitió dar con ellos en Avenida Islón y detenerlos en flagrancia. Ambos individuos tienen diversos antecedentes penales.



CEDIDA

Chile Transporte descarta paro de camioneros por violencia en el sur

Debido al conflicto de La Araucanía han surgido rumores respecto a que el gremio de los camioneros estaría evaluando paralizar las actividades en la región.

Al respecto, el presidente de Chile Transporte, Víctor Jorquera, desmintió el audio que circula en el que indican que va a dar una declaración de guerra en las próximas horas.

“Bajo ninguna circunstancia he sacado un audio de ese estilo. Es más, nosotros siempre hemos optado por las instancias de diálogo, las cuales deberían mantenerse hasta el final”, aseguró.

En este mismo contexto, los 165 gremios que agrupa la Mul6gremial Nacional, desde Arica a Magallanes, manifestó el categórico rechazo a la violencia que azota las zonas rurales del sur de Chile, así como también a algunas ciudades del país. “Exigimos por última vez a todos los poderes del Estado -Ejecutivo, Legislativo y Judicial- actuar en el menor plazo para recuperar la paz social”

Continúa búsqueda de casos Covid-19 por parte de funcionarios Atención Primaria de la Salud de La Serena

Los equipos de Epidemiología de los Cefsam de La Serena continúan en la primera línea contra el Covid-19, trabajando en la trascendental estrategia de Testeo, Trazabilidad y Aislamiento (TTA) para evitar la propagación del virus.

Algunos de los últimos sectores visitados fueron en el Campamento La Varilla y Feria Libre de calle Esmeralda, hasta donde llegaron los equipos especializados de los Cefsam Las Compañías y Juan Pablo II.

A la fecha, cerca de 700 muestras se han realizado en mercados y otros recintos de alta afluencia de público en la comuna de La Serena.



CEDIDA

OPINION

Las 'otras' primeras líneas contra la pandemia

Samuel Ericces
Académico Trabajo Social, UCEN

Desde el inicio de la emergencia sanitaria, en marzo de 2020 ya han transcurrido cuatro meses, en donde hemos sido testigos de cambios, ajustes e impactos en distintos niveles de nuestra sociedad, tanto en lo político, social-emocional y económico.

Las interacciones que desde ahí se evidencian son variadas, disímiles y van más allá de lo complejo, ya que reflejan el sentir, la preocupación y el miedo en las personas, sin constituirse en una excusa que les inmoviliza, por el contrario, más bien alienta a la organización, empuja la solidaridad, aumenta la fraternidad y fortalece la valoración de los otros en los distintos contextos de los que muchas personas somos parte en nuestro país.

Los diversos medios de comunicación informan sobre el alcance de la pandemia: desempleo, escases de recursos y pobreza, y advierten sobre la catástrofe del Chile actual pero, además, y en contrapartida, desde el núcleo social, germina una capacidad de resiliencia ciudadana que ha fortalecido la asociatividad y solidaridad entre las organizaciones sociales, que se han transformado en otra primera línea de asistencia a los vecinos más vulnerados producto del coronavirus.

¿La pandemia nos obliga a la distancia física? Si, es fundamental, pero de la misma forma nos dice no a la desconexión social. En ese sentido, muchas organizaciones y juntas de vecinos a pesar del confinamiento, han asumido un rol estratégico en cada barrio, organizando ollas comunes, asistiendo a los enfermos, cuidando a los adultos mayores, conteniendo a las mujeres y enfrentando situaciones de violencia física y mental.

Este apoyo de la comunidad ha sido esencial para las familias más golpeadas por la enfermedad y se ha transformado en una viga sólida para las personas, más allá de la ayuda formal del Estado que muchas veces es escasa o nula.

Hoy vemos que la comunidad siempre ha estado viva y atenta a actuar frente a los problemas ciudadanos.

EDITORIAL

Semana de la lactancia materna

Incluso no existe prohibición de madres con coronavirus para alimentar a sus hijos, mientras mantenga una buena higiene respiratoria mientras lo hacen, ojalá usando mascarilla, lavarse las manos antes y después de tocar al bebé.

Del 1 al 7 de agosto se celebró en más de 170 países la Semana Mundial de la Lactancia Materna, destinada a fomentar esta acción que permite mejorar la salud de los bebés de todo el mundo.

Esta lactancia cobra vital importancia en el actual escenario de pandemia que ha cobrado sobre los 19 millones de víctimas en todo el mundo.

El mantener un sistema inmunológico es vital para combatir el virus sobre todo en las poblaciones de más riesgo como los adultos mayores y otro grupo como es los menores de un año.

Para este último grupo la leche materna es el mejor alimento y la opción más segura para garantizar una buena salud y el crecimiento de los menores. Son conocidos los múltiples beneficios de la lactancia materna exclusiva hasta el sexto mes del lactante. En Chile un 57% de las mujeres lo hace, según datos de la Organización Mundial de la Salud (OMS). Desde el Ministerio de Salud esperan alcanzar el 60% el año pasado, mientras que a nivel mundial el promedio es apenas de 40%.

Incluso desde la OMS no pone mayores complicaciones para que las madres con Coronavirus o con sospecha de la enfermedad puedan amamantar

a sus hijos. Además, según las recomendaciones del MINSAL y la Sociedad Chilena de Pediatría, esto va a depender de su estado de salud y síntomas, los que determinarán si este proceso puede ser directo al pecho o mediante extracción de leche. Para ello, es fundamental que se mantenga una buena higiene respiratoria mientras lo hacen, ojalá usando mascarilla, lavarse las manos antes y después de tocar al bebé y limpiar y desinfectar constantemente cualquier superficie que ella haya tocado.

Pero no solo es un beneficio para los lactantes, las mujeres que amamantan a sus bebés tienen un riesgo menor de cáncer de mama y de ovarios, logran un mejor espaciamiento de los nacimientos, y podrían tener un riesgo menor de diabetes y de sobrepeso u obesidad.

Protege a los infantes contra la morbilidad y la mortalidad debidas a las enfermedades infecciosas.

Además, los niños amamantados tienen un riesgo menor de oclusión dental defectuosa y alcanzan mayores puntajes en las pruebas de inteligencia, en comparación con los niños amamantados por períodos más cortos o que no fueron amamantados.

CARTA

Vivir un día a la vez

Aurora Vergara Brunet
Académica Terapia Ocupacional
Universidad Andrés Bello

En los tiempos que hoy estamos viviendo cuesta no referirse al impacto que ha sufrido la salud mental de nuestra sociedad. Sin embargo, hay demasiados frentes que dificultan, pensar hacia dónde dirigir los esfuerzos en la materia. Se palpa

la ansiedad propia de vivir una situación desconocida que nadie ha sabido cómo manejar, ni conoce con certeza cuándo terminará. Situación con una característica particular de que no nos expone tan sólo a un enemigo desconocido, un virus, sino que justamente a aquello que nos cuesta tanto enfrentar: el fin de la vida. En medio de este contexto, emergen, las formas más certeras de abordar este conflicto existencial, las que van de la mano con vivir un día a la vez, incorporar aprendizajes milenarios como el sentido de la respiración, el contacto con el presente y otros consejos que entregan expertos en la materia. Por otra parte, está la realidad dolorosa y vastamente analizada sobre el impacto de la desigualdad en la forma de vivir la pandemia, pero también en

la inseguridad que esta genera sobre el futuro. Un tercer elemento (de los muchos que podrían analizarse) es que la "nueva normalidad", nos ofrece desafíos desconocidos asociados a incorporar hábitos protectores en términos de salud, lo que podría aumentar las prácticas sociales basadas en la desconfianza y el miedo. Por lo tanto, ante este escenario, al menos nebuloso, sigamos hablando de salud mental. Pero donde comenzamos ¿por los grupos más vulnerados en términos económicos?, ¿los cuidadores de personas en situación de dependencia que han debido asumir todos los cuidados sin apoyo?, ¿por los niños y niñas que han internalizado un cambio de rutina forzado sin comprender cabalmente el sentido de esto? Hay que comenzar.



Miembro
Asociación
Nacional de
la Prensa
A.G.

FUNDADO EL 1 DE ABRIL DE 1944

PROPIETARIO:
ANTONIO PUGA S.A.
GERENTE GENERAL Y REPRESENTANTE LEGAL:
FRANCISCO PUGA MEDINA
EDITOR GENERAL:
LUCÍA DÍAZ GALVEZ
EDITOR FOTOGRÁFICO:
LAUTARO CARMONA GUERRERO

LA SERENA

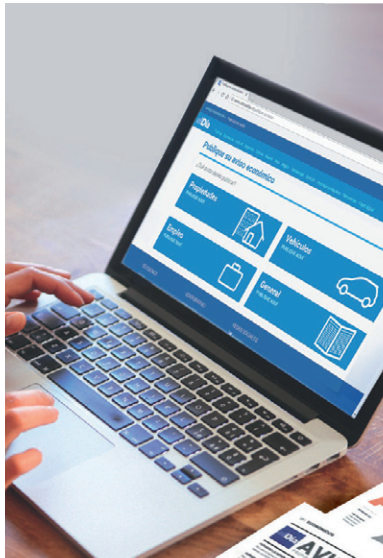
Brasil 431. Casilla 556.
MESA CENTRAL Fono (51) 2 200400 /
Fax (51) 2 219599
GERENCIA Fono (51) 2 200410
CIRCULACION Almagro 452.
Fono: (51) 2 545390. La Serena
PUBLICIDAD Fono (51) 2 200413
SUSCRIPCIONES Fono (51) 2200489 y
(51) 2200400

COQUIMBO

Centro Impresor El Día Barrio Industrial,
Calle Nueva Dos 1240.
Fono (51) 2 200400

OVALLE

Miguel Aguirre 109.
Fono: (53) 2 448271 - (53) 2 448272-
Horario de atención lunes a viernes
de 09:30 a 12:45 horas 15:30 a 18:00 horas.
Sábados de 10:00 a 12:00 horas.



¡A LA PUERTA DE TU CASA!

Suscríbete a diario El Día y tendrás 15 avisos económicos y tres tarjetas del Club.

POR SÓLO
\$87.000
anual o 12 cuotas de
\$7.250 IVA Incl.



SI QUIERES
SUSCRIBIRTE
CONTÁCTANOS:

- 51-2200400
- +569 63102813
- eparada@eldia.la

#QuedateEnCasa

FORMAS DE PAGO:



Club de
Lectores

elDía


Sólo con facilidades de pago mencionadas. Suscripción sujeta a factibilidad de servicio de reparto en la dirección solicitada. Puede visitar las siguientes sucursales: Casa matriz, Brasil 431, La Serena, Calle Miguel Aguirre 109, Ovalle. Suscripción sujeta a factibilidad de reparto en el domicilio solicitado.

EN MEDIO DE LA CUARENTENA EN LA CONURBACIÓN

CIFRAS DE BUEN USO DE PERMISOS CONTRASTAN CON CRÍTICAS A POCO CONTROL

Según los datos de Carabineros, menos del 0,1% de la población que transitó entre este viernes y sábado por la vía pública, lo hizo sin permisos. Por otro lado, quienes son fiscalizados revelan que la revisión de los documentos no es estricta y, en algunos casos, no ocurre.

Diego Guerrero/ La Serena

 @eldia_cl


EL DÍA

Fuerzas Armadas y de Orden realizan fiscalizaciones para verificar que quienes transiten por La Serena y Coquimbo lo hagan portando los permisos que se obtienen en la Comisaría Virtual.

Cifras que muestran un “buen cumplimiento” de la cuarentena y un adecuado uso de los permisos para circular por la vía pública, contrastan con la apreciación de la comunidad de La Serena y Coquimbo, que advierten “poco control” en el tránsito de vehículos y personas, a 12 días de decretada la medida.

Desde la noche del miércoles 29 de julio se dio inicio a un amplio despliegue de las Fuerzas Armadas y de Orden, para fiscalizar que solo se estén realizando “actividades esenciales” en la conurbación y así frenar las grandes aglomeraciones que se venían evidenciando en semanas anteriores, a medida que subían las cifras de contagios.

Según datos de Carabineros, entre las 5:00 horas del viernes 7 de agosto y el mismo horario del día siguiente, se emanaron un total de 64.164 permisos y salvoconductos en la región de Coquimbo. En el mismo período, se desarrollaron “más de 83 mil controles a personas y vehículos”, afirmó el general Jorge Tobar, jefe de la IV Zona.

De este total de personas fiscalizadas -una o más de una vez- solamente 67 no portaban su permiso correspondiente, indicó el uniformado, “lo que representa menos de un 0,1% del total”, por lo que las cifras demostrarían, una efectividad de los controles, que contrastan con la percepción de algunos habitantes.

“DEJAN PASAR”

Para algunos, el amplio despliegue de uniformados por el territorio sig-

“En términos numéricos los controles son eficientes y demuestran un gran acatamiento de la población a solo transitar con permisos”.

GENERAL JORGE TOBAR
JEFE IV ZONA DE CARABINEROS

nificó un mayor control, pero este iría disminuyendo con el paso de los días. Residentes han visto con sorpresa como al transitar a sus lugares de trabajo, o a realizar compras en supermercados, no se les revisan los documentos, a lo que se suma que en algunos casos se deja pasar vehículos sin ningún tipo de fiscalización en algunos puntos de control.

“He pasado tres veces por la Cantera y El Llano (en Coquimbo) con Permiso Único Colectivo y lo que hacen es dejar pasar unos cinco autos y parar a uno, luego hacen pasar a cinco más. Cuando

Clave

Desde hoy se requerirá contar con Clave Única o con una sesión de usuario en la Comisaría Virtual para solicitar permisos. Lo segundo se realiza en comisariavirtual.cl.

me fiscalizan no me piden la cédula de identidad, me piden que la dicte y que muestre el permiso, pero no verifican la dirección a la que voy, solo lo miran y demoran dos segundos”, indica Cecilia desde la comuna puerto.

En Avenida Colo Colo, de La Serena, residentes que van al centro desde La Florida, afirman que las fiscalizaciones se mantuvieron al comienzo de la cuarentena y que durante los últimos días, pese a haber uniformados en diferentes puntos, no se realizan controles a vehículos ni a la locomoción colectiva, observaciones que se replican en otros sectores, como Las Compañías.

AJUSTES

El general Tobar recibe de buena forma las críticas. “Celebro que miembros

de la comunidad tengan interés de cómo estamos desarrollando nuestros servicios”, indica, pero afirma que “en términos numéricos, (los controles) son eficientes y demuestran un gran acatamiento respecto del desplazamiento por la vía pública solamente estando autorizado”.

Sin embargo, “si existe un déficit, en esa lectura, vamos a tener que hacer un ajuste”, señaló el jefe de Zona.

“Voy a poner atención a este tema y lo hablaré con el jefe militar de la Defensa, para hacer los afinamientos necesarios”, agregó el jefe de Zona.

CAMBIOS EN LA COMISARÍA VIRTUAL

Hoy comienza a operar el cambio en la Comisaría Virtual de Carabineros que exigirá a todos quienes soliciten permisos temporales, contar con la Clave Única o una sesión local en la plataforma web comisariavirtual.cl.

La Clave Única solo se puede obtener de forma presencial en las oficinas del Registro Civil, por lo que, para evitar aglomeraciones, se recomienda hacer el trámite de la Comisaría, que solo tarda un par de minutos.

La opción para registrarse se encuentra en la parte superior de la página, en un recuadro en rojo.

DESPLIEGUE DE PERROS POLICIALES EN LA TRES PROVINCIAS

LA PATRULLA CANINA QUE VELA POR LA SEGURIDAD DE LA REGIÓN

Diego Guerrero/ La Serena

@eldia_cl

“Incorruptible y certero” fueron algunos de los elogios que le valieron a Franco, el can detector del OS7 de Carabineros, en su más reciente participación en un operativo policial. Gracias a su agudo olfato, se logró sacar de circulación más de 9 mil dosis de droga en Ovalle la semana pasada, evitando así la comercialización de 40 millones de pesos en sustancias ilícitas en el mercado delictual. El ejemplar es solo uno de los perros policiales del emblema verde, que

Su olfato ha sido clave en la detección de marihuana y cocaína. Luego de pasar por un entrenamiento especial, los canes de Carabineros y la PDI han sido la pieza fundamental en varios de los decomisos de droga que se han realizado en la zona.

a veces pasan desapercibidos, pero que llevan también un entrenamiento especial para poder servir al país. Desde Carabineros indican que “la base es el juego”. Estos canes son adiestrados con compuesto químico que simula el olor de la droga, pero no su efecto, por lo que nunca están

en contacto con sustancias ilícitas. Un entrenamiento similar llevan adelante en la PDI, quienes además tienen ejemplares formados para la búsqueda de restos humanos, armamento y explosivos, y otros para la contención emocional. Cada uno tiene su estilo y personalidad, pero todos tienen en común un vínculo

Un juego

La base del entrenamiento es el juego y tras la detección reciben su recompensa. Cada can es adiestrado con una sustancia química que imita el olor de la droga, pero no su efecto.

especial con su guía y una habilidad especial para perseguir delitos.

A continuación los seis canes policiales que destacan en la región de Coquimbo.

Elise

Con tres años de edad, este golden retriever ha servido por más de dos años en el OS7 de Carabineros Coquimbo. Su olfato ha permitido incautar drogas en un total de 20 operativos solo el año 2019, una de las mejores cifras de procedimiento.



Gary

Es el último que se sumó a las labores de la Brigada Antinarcoóticos y Contra el Crimen Organizado de la PDI La Serena. Tiene 1 año y 4 meses de edad y se encuentra en pleno proceso de adaptación, ya que lleva un mes en la zona. Con su gran olfato, espera sorprender pronto con buenas noticias.



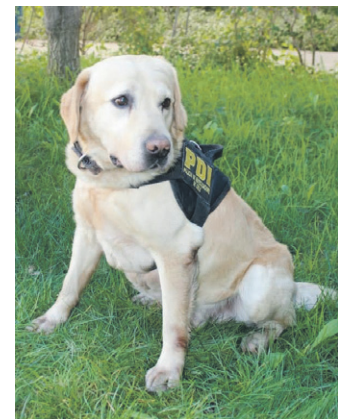
Franco

Este pastor belga malinois tiene 1 año y 20 meses de edad. Llegó a principios de abril de 2020 a la sección OS7 de Carabineros Coquimbo. Ha participado en dos operativos desde entonces y el más destacado terminó en la incautación de más de 9 mil dosis de drogas en Ovalle.



Goliat

Se trata del ejemplar más antiguo en la zona. Este mes de septiembre cumplirá ocho años en cuarteles de la PDI local. Su más importante participación fue la detección de 230 kilos de clorhidrato de cocaína, pero no solo ha participado de decomisos, ya que ha sido parte de varias muestras educativas en colegios de la región.



Frengie

Este ejemplar, al igual que Franco, ha estado desde abril en el OS7 de Carabineros. Tiene 1 año y 10 meses de edad y ha participado en un procedimiento durante este año 2020. En total, junto a Franco y Elise, los canes de Carabineros han decomisado más de 20 kilos de marihuana y 3 de clorhidrato de cocaína en el año.



Eddy

Este retriever fue clave en la detección de más de 13 kilos de cannabis que trasladaba un hombre en un bolso en Los Vilos. Tiene 2 años y 9 meses de edad. Se graduó como detector de drogas y a fines de 2018 se sumó a la Brigada Antinarcoóticos y Contra el Crimen Organizado en la comuna.



Diego Guerrero / La Serena

@eldia_cl

“Sobrecargados” y “poco escuchados” se sienten los trabajadores de la mantención de áreas verdes de la comuna de La Serena en medio de la pandemia. Hace meses se han visto afectados por cambios de horario “extenuantes” y siguen funcionando con más de la mitad de los empleados fuera de terreno en medio de la crisis sanitaria.

Las jornadas de trabajo entre mañana y tarde, con un horario establecido para colación, pasaron a transformarse en un turno de seis horas completas –de 8:00 a 14:00– sin descanso y con la tarea de cubrir una mayor superficie en comparación a meses anteriores, ante la baja de personal que se ha registrado en el último tiempo.

La situación los tiene angustiados, por lo que un grupo de trabajadores decidió dar a conocer el caso y alzar la voz, asegurando que se sienten “totalmente desamparados, tanto por la empresa (Siglo Verde) como por el sindicato y hasta por el mismo alcalde, porque nadie se ha preocupado por nosotros”.

CAMBIO DE ESCENARIO

Todo comenzó en octubre, cuando se habría decidido cambiar los horarios para poder realizar el trabajo desde la mañana, en medio de las protestas del estallido social. En primera oportunidad, se estableció la jornada hasta el mediodía que, a lo largo de los últimos cinco meses, se ha ampliado hasta llegar a las 14:00 horas.

En medio de la pandemia, aseguran, la situación empeoró. “La mayoría de los trabajadores está en su casa por la cuarentena, porque son adultos mayores, enfermos crónicos o embarazadas. Desde marzo que quedó solo el 40% del personal trabajando”, comenta a El Día una de las personas afectadas, que prefirió mantener en reserva su identidad por temor a perder su trabajo.

La situación se ve más compleja en el

EN LA SERENA

TRABAJADORES DE MANTENCIÓN DE ÁREAS VERDES ACUSAN “HORARIOS EXTENUANTES”



En un 60% se habría reducido la cantidad de trabajadores en terreno.

LAUTARO CARMONA

Afirman que se han visto afectados por una reducción de personal en terreno, que se ha traducido en una sobrecarga. La Municipalidad pidió antecedentes a la empresa.

sector del centro de la capital regional, donde los trabajadores deben abarcar un espacio más amplio en mantenimientos. “Nos sentimos demasiado desamparados (...) Pueden ser hasta tres o cuatro plazas que debemos abarcar cada uno, porque hay muy poca gente en terreno”, afirma.

Desde este lunes además comenzaría una nueva modificación para quienes

“La mayoría de los trabajadores está en su casa por la cuarentena, porque son adultos mayores, enfermos crónicos o embarazadas. Desde marzo que quedó solo el 40% del personal.

DENUNCIANTE

trabajan en Las Compañías, La Antena y El Milagro, para una jornada laboral que se extendería hasta las 15:00 horas.

Sumado a esto afirman que “no nos han dado vacaciones. En octubre cumplimos tres años de faena y nos dicen que no nos pueden dar vacaciones porque estamos con bajo personal”. Sin embargo, al ser para muchos la única fuente de ingresos, deben seguir saliendo a trabajar para dar sustento a sus familias.

SOLICITANDO ANTECEDENTES

Consultados por el tema, desde la Municipalidad de La Serena indicaron que solicitarían los antecedentes a la empresa ante la preocupación de los trabajadores, para dar una respuesta a los afectados y una declaración sobre el problema.

NADIE SE SALVA SOLO

CAMPAÑA SOLIDARIA DOS FORMAS DE AYUDAR

1. REALIZANDO UNA TRANSFERENCIA O DEPOSITANDO SU APORTE EN DINERO
BANCO ITAÚ
CUENTA CORRIENTE N°208429847
ARZOBISPADO LA SERENA
RUT 81.779.300-2
ayudasolidarialaserena@gmail.com
2. ENTREGANDO DONACIONES (ALIMENTOS NO PERECIBLES) EN SU PARROQUIA PARA PREPARAR CANASTAS FAMILIARES.

¡GRACIAS!

Pastoral Social
Caritas
Agrupación La Serena

SVM Laboratorio Clínico SANTA MARIA

EQUIPO HUMANO Y TECNOLÓGICO A SU SERVICIO

Resultados de exámenes disponible por internet

VISITE LA SUCURSAL MAS CERCANA A SU DOMICILIO EN LA SERENA Y COQUIMBO

www.laboratoriosantamaria.cl

Publica en www.diarioeldia.cl O en nuestras oficinas Lunes a Viernes de 9:00 a 14:00, 14:45 a 17:30 Hrs. Viernes de 09:00 a 18:00 Hrs. Sábado de 09:30 a 13:00 Hrs.



PROPIEDADES

La Serena Amplia casa 4 habitaciones 3 baños más habitación de servicio con baño, estacionamiento amplio 3 vehículos, amplio patio. San Joaquín. Trato con propio dueño. 750000 CLP F: +56998802707

Coquimbo Arriendo casa desocupada, 3 D, 3 B, año corrido, sector Llano. 330000 CLP F: 988515693

La Serena Se arrienda parcela con casa Km18, 250 mil, mes y mes de garantía 250000 CLP F: 948921878 / 59188490

ARRIENDO - DEPARTAMENTO

La Serena Se arrienda Depto 3D,2B, 4ºPiso, Ediif.Las Brisas de San Joaquín Gmo.Ulriksen Nº 1781 Valor \$380.000 Gts Com. Incl. F: Cel Nº 999170007

ARRIENDO - LOCAL

Coquimbo Amplio Local Comercial Pleno Centro de la ciudad, por calle Melgajero, a una cuadra del terminal de Buses y Mall Vivo (entre Portales y Alcalde). 800000 CLP F: +56 998742803

Se Arrienda Oficina Nº 416, con Est. Edif.Las Higueras , Balmaceda Nº 2195, valor \$380.000 gts. Com. Inc. F: Cel Nº 999170007

ARRIENDO - PIEZA

Coquimbo Amoblada incluye agua, luz, gas y wifi, sindem-part y el llano +56 9 5339 2507 140000 CLP F: Mario

VENDO - CASA

Vicuña vendo o permuto 3 cabañas amobladas, piscina, estacionamientos. F: 992170013, 512-496385

La Serena 2 dormitorios 1 baño entrada de vehículo 32000000 CLP F: +569986288890

La Serena 3 dormitorios 2 baños cocina americana 2 pisos sector compañías 38000000 CLP F: +569986288890

Coquimbo 3 dormitorios 1 baño cocina americana 58000000 CLP F: +569986288890

Coquimbo Punta Mira 2 pisos 3-D 1-B Living comedor muy amplio dormitorio matrimonial con closet amplio, comedor

diario separado, cocina amplia, lavandería, balcón garage con cobertizo billetes dueño calle no pasaje 42000000 CLP F: 995466308

Coquimbo propiedad ubicada en coquimbo punta mira, 2-dormitorio 1-baño, garage 2-vehículos. 2-pisos. en calle. "no pasaje".totalmente renovada impecable piso flotante 29000000 CLP F: 995466308

VENDO - DEPARTAMENTO

La Serena Se Vende Depto.3D,2B, 3ºpiso Est.Bog. calle Las Parcelas Nº 186, La Florida Frente a Supermercado Unimarc Valor U.F.2.500 F: Cel Nº 999170007

VENDO - LOCAL

Vendo o arriendo local comercial 654 mt2. 21 mt de frente 100 mt2 construidos sala venta bodega comedor 2 baños calle Balmaceda excelente ubicación F: 995348706

VENDO - TERRENO

La Serena Se Vende Terreno 1.200 mts2, Calle Perú Nº 2682, Cia. Baja. valor U.F.5.000 F: Cel Nº 999170007

Parcela Valle Elqui Las Rojas calle del pueblo 12.982 m2, árboles, deslinde río, camino 15 minutos La Serena, locomoción en puerta, escuela, posta, comercio. Líquido por traslado \$29.900.000. F: 958757782

La Serena Derechos vendo terrenos Serena Norte de 550, 650 mts. Calle Dunas Parcela 149 Sitio 1. Crédito directo cero interés. Interesados llamar 992222288 F: 992222288

Parcela Valle del Elqui Las Rojas, 5.000 m2 a 15 min. de La Serena con chirimoyos. En puerta; Posta, locomoción y comercio, \$37.900.000. Gratis galpón de 30 mts. acceso al río. Oportunidad única F: 958757782

Parcelas Valle Elqui Las Rojas, calle del pueblo 5.000 m2, árboles y deslinde río 15 minutos de La Serena. Gratis galpón 40 m2, locomoción en la puerta, escuela, posta, comercio. \$37.900.000, F: 958757782

Coquimbo media hectarea sector plano factividad de luz y agua 22000000 CLP F: +569986288890

VEHÍCULOS

VENDO - AUTOMÓVIL

Toyota Yaris 2008 Taxi colectivo, toyota yaris, trabajando, 18000000, 995409031 \$18000000 F: 995409031

Fiat Tipo 1.6 Automático 2019 17.600 kms. Excelente estado.

F: +569 7737 1524 ID: 232830

OCUPACIONES

REQUIERO CONTRATAR

Empresa regional necesita financiamiento para ejecutar un proyecto turismo en la Región Coquimbo, posee garantía por el crédito espero respuesta vía wasap F: +56961509172

Mecánico Hidráulico : Experiencia en montaje y reparación de bombas horizontales y verticales en terreno / Experiencia en montaje de elementos de control de flujo. (flujómetros, válvulas mariposa, válvulas antirretorno,etc) / Soldadura al arco manual (No es necesaria calificación) / Trabajo bajo presión / Metódico / Dominio de elementos de metrología y

alineamiento de bombas. (Reloj comparador, regleta, micrómetro, etc) / Interesados enviar antecedentes a: F: reclutamiento.smp2@gmail.com

Señorita buena presencia con o sin experiencia como dama de compañía, puertas adentro para atender a varón adulto mayor. Solo WhatsApp F: +56973882666

Empresa seguridad requiere guardia OS-10 vigente para condominio sector barrio universitario que viva cerca o se pueda trasladar solo. turno 6x1, 8 horas, lunes a sábado \$ 350.000 líquido. preferencia mayores de 35 años F: +56988075421

GENERALES

VENDO

Compro derechos de agua (de 1 a 5 acciones) canal la calera legalmente inscrito. Pago contado. Llamar F: 998711583

SERVICIOS

retiro basura cachureos y ramas F: 950066742

PUBLICA TUS AVISOS ECONÓMICOS DESDE LA WEB

#ESTEVIUSLOPARAMOSUNIDOS



PAGA EN LÍNEA con comodidad, agilidad y sin salir de tu casa.



Ingresas a: diarioeldia.cl



Regístrate e inicia sesión.



Redacta tu aviso.



Paga con tu tarjeta y ya estará publicado.

FONO ECONÓMICOS: 51-2200426



transbank.

Avisos Económicos | elDía

Los avisos económicos también están disponibles en nuestro papel digital.

EDN

IMPRESORES

Impresión
Offset y Digital

+56 9 6617 2477

[51] 2 200405

edn impresores
info@edn.cl
admventas@edn.cl
www.edn.cl



CUADERNOS CORPORATIVOS

DISEÑO & IMPRESIÓN **TAPA DURA**

OFERTA

Consulte por cantidades y precios.



Anillado
doble cero metálico



Tapa dura
(emplacada)

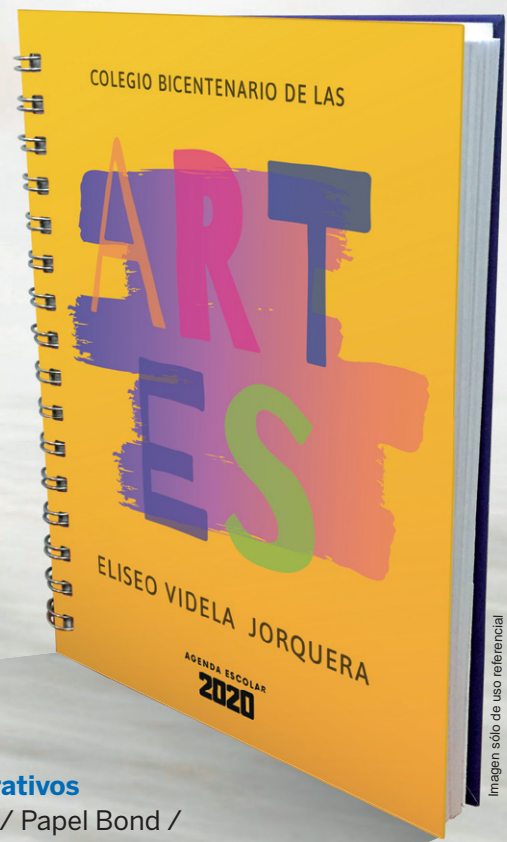


Imagen solo de uso referencial

Diseño & Impresión de Cuadernos Corporativos

Características: 15x20,5 cm / 100 páginas / Papel Bond / Anillado Doble Cero / Tapas Duras.



lanhuaterapias

dudas o consultas al:
+56 9 7230 7597

Medicina Complementaria

Consultas de
medicina China

Cursos y talleres online

+569 56431936

prefabricados.petrablock

PREFABRICADOS DE HORMIGÓN

- Adoquitos
- Solerillas
- Pastelones
- Cierre de placas
- Bloques de hormigón



COMPRA LOCAL, COMPRA PYME

Estética Automotriz

- Lavado automotriz
- Lavado de tapiz y motor
- Corrección de pintura y
- Coating de cerámico certificado por System X EEUU

kaemdetailing

+569 95424539



Todo para verte y sentirte bien

Tratamientos corporales
Maquillaje
Lentes de contacto
Y más

omabellezaatualcance

+569 75731679




CYBER FOSIS

PLATAFORMA ONLINE BUSCA AUMENTAR VENTAS DE EMPRENDEDORES

Se trata de una vitrina virtual que pretende generar un espacio en el mundo digital para que pequeños emprendedores puedan visibilizar sus productos y generar nuevos ingresos a través de las ventas online. Este es uno de los tres ejes en los que está trabajando actualmente el Fondo de Solidaridad e Inversión Social (FOSIS).

Paula Garviso / La Serena

 @eldia_cl


“Cyber Fosis” es el nombre de esta plataforma en la cual se entrega información sobre el emprendimiento, fotografías y datos de contactos.

Producto de la crisis sanitaria por covid-19, los emprendedores han sido uno de los más afectados dentro de la sociedad, algunos han tenido que detener su actividad productiva por falta de recursos y otros han debido reinventarse, utilizando las redes sociales como sus principales aliadas.

Es ante esta realidad que FOSIS habilitó, a través de su página web, un espacio en donde emprendedores de todo Chile pueden promocionar sus productos. “Cyber Fosis” es el nombre de esta plataforma en la cual se entrega información sobre el emprendimiento, fotografías y datos de contactos.

Dentro de esta vitrina se pueden encontrar a 28 emprendedores de la Región de Coquimbo principalmente aquellos que participaron durante el 2019 y comienzos del 2020 en FOSIS. Loreto Molina, directora regional de FOSIS en conversación con El Día TV realizó una invitación a la comunidad a que “ingresen a la página web, ahí encuentran el banner de la plataforma. Por ejemplo, si quieren comprar un regalo en ella se informa sobre cada

emprendedor y cómo pueden hacer envíos, que puede ser a nivel nacional o localmente”, explicó.

INICIO DE POSTULACIONES

Cyber Fosis no es la única herramienta que está entregando la organización para ayudar a los emprendedores. Del mismo modo, en conjunto con Banco Estado se está dictando un curso sobre imagen y posicionamiento, “a pesar que estamos en un mundo online todavía no estábamos al 100%, tenemos brechas en donde las personas no saben vender por plataformas que hoy son más económicas que hace un tiempo atrás”, comentó la directora regional de Fosis. La charla impartida se puede encontrar en el Facebook Live de Fosis a nivel nacional.

En la misma línea de capacitar a las personas en el mundo digital, el pasado 27 de julio se habilitaron las bases del concurso “Yo emprendo digital”, cuya postulación será hasta el 17 agosto. La iniciativa busca potenciar el área de

“A pesar que estamos en un mundo online todavía no estábamos al 100%, tenemos brechas en donde las personas no saben vender por plataformas que hoy son más económicas que hace un tiempo atrás”.

LORETO MOLINA
DIRECTORA REGIONAL DE FOSIS

es un piloto entre las cuales se encuentra la Región de Coquimbo. Está dirigido para todas las fundaciones, organizaciones, personas jurídicas con o sin fines de lucro, las universidades que tienen centro de negocios que quieran participar y que tenga una idea de cómo potenciar a los emprendedores en temas de mejorar su expectativa de presentación o el aumento de ventas a través de redes sociales”, recalzó Loreto Molina.

Este concurso podrá beneficiar con \$38.000.000 a la entidad que sea adjudicada, la cual debe entregar una capacitación a 80 personas por región. “La idea de esto es que lo estamos piloteando y si resulta se pueda replicar en el próximo tiempo a nivel nacional para poder cada vez ir entregándole más herramientas a nuestros emprendedores”, enfatizó la directora regional de FOSIS.

venta y comercialización a través de medios tecnológicos. “Este concurso está solo en cuatro regiones del país,

POSTULACIONES PROGRAMA CREE

Como tercer eje de trabajo, este mes se abrieron las postulaciones al Concurso Regional de Emprendimiento CREE. Programa que beneficia directamente con \$1.300.000.- a los usuarios, en donde “también entrega capacitaciones y asesorías. La idea es que bajo esta iniciativa los emprendedores avancen a una formalización y podamos complementar y reafirmar el emprendimiento en el que se desempeñan”, aseveró Loreto Molina. Este año el programa contempla \$387.000.000.- y beneficiará a 197 personas de todas las comunas de la región. Para postular no es necesario que los emprendedores estén formalizados, “pueden ser de cualquier rubro y pueden postular las personas que se encuentren dentro del 60% del Registro Social de Hogares”, finalizó.



Factor One
Factoring · Capital de Trabajo

SUCURSALES:
COPIAPO: Atacama 840 - Fono: 5224 62701 - **VALLÉNAR:** Plaza O'Higgins 85 - Fono: 5123 49561
LA SERENA: Balmaceda 595 - Fono: 5122 23187 - 5122 25267 - **COQUIMBO:** Las Heras 318 - Fono: 5123 25671- 5123 13427
OVALLE: Miguel Aguirre 290 - Fono: 5326 27107 **ILLAPEL:** San Martín 215 - Fono: 5325 24085
 Encuentra todas las sucursales en: www.factorone.cl

Carlos Rivera V. / LA SERENA

@eldia_criviera

Con la misma seriedad que ha tomado su desarrollo en el difícil mundo del deporte de alto rendimiento, la deportista Antonia Díaz, se ha aferrado a la problemática global que golpea al país, tanto por el estallido social como por la pandemia del coronavirus. Ha sido responsable, se cuida en casa y cumple con las exigencias diarias tanto a nivel escolar (curso el tercer medio en el colegio Simón Bolívar), como en los entrenamientos que lleva a cabo con su entrenador de tiro al blanco, Manuel Sánchez y el psicólogo Abdon Gallardo.

El panorama cambió en octubre pasado. Ya los viajes al polígono de entrenamiento en el Manuel Rodríguez fueron quedando atrás. No había seguridad para transitar por las calles tras la revuelta social. Moverse sola era imposible, más si sus padres no podían acompañarla. No se lograban reponer de esos duros tres meses del 2019 cuando el Covid-19 llega al país. De esa manera termina despidiéndose de la temporada y de las proyecciones a las citas nacionales e internacionales que estaban en carpeta de la campeona nacional juvenil modalidad pistola aire 10 metros.

Tarde de domingo de agosto y las palabras de la joven deportista, asoman con resignación frente a todo lo que ocurre y el progreso de la pandemia que lo alteró todo, "teníamos varias competencias nacionales y una o dos internacionales, que no se pudieron llevar a cabo", parte diciéndonos, una de ellas en Bolivia y la otra en Perú, aunque para ir a Lima se necesitaba lograr puntaje.

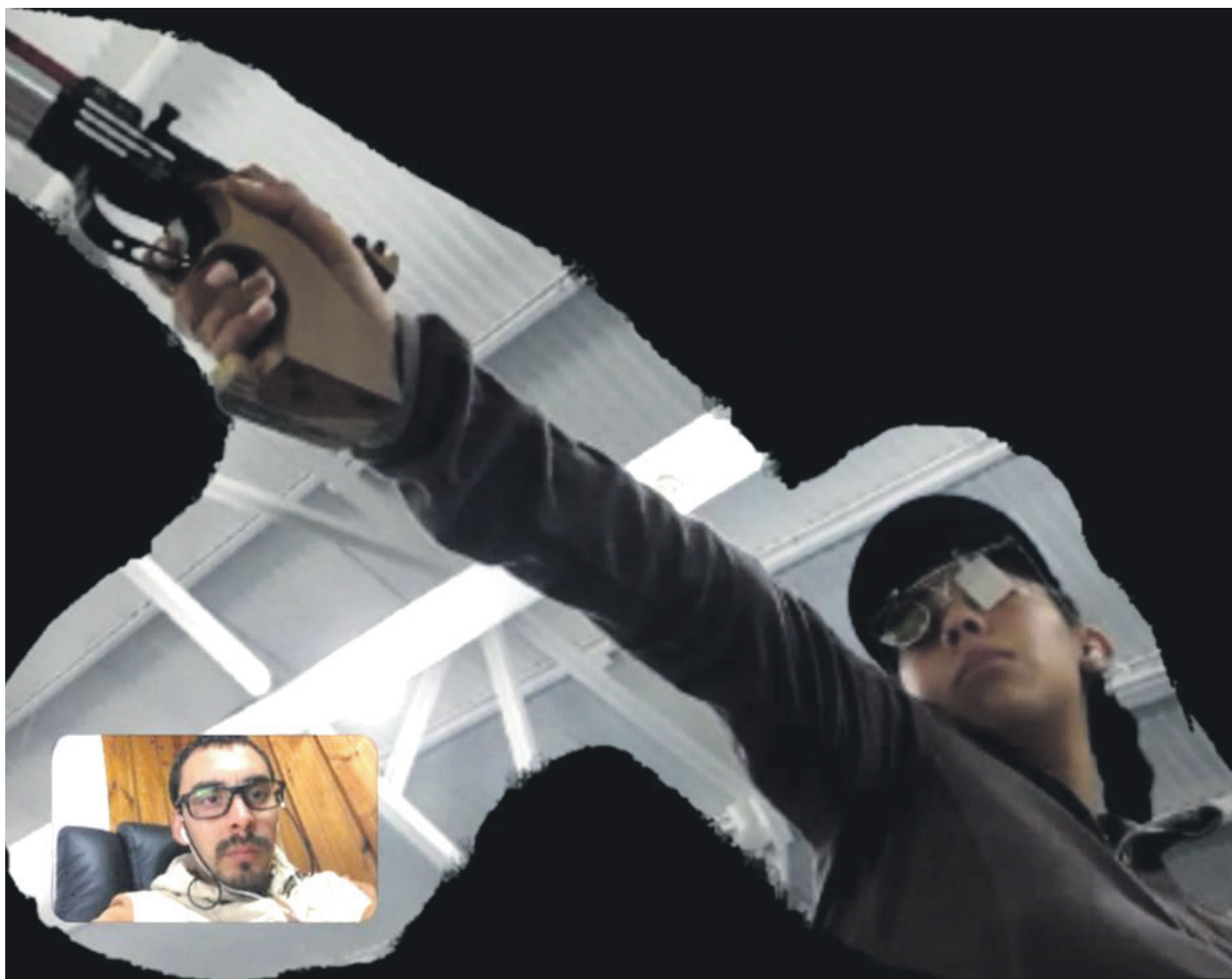
EL SCATT

La preparación de hoy es vía remota. Gracias al sistema scatt, un blanco electrónico que va conectado a un computador donde registra todos los disparos, sigue los entrenamientos en su hogar. A través de este dispositivo digital, tiene mayor control de sus movimientos, además, le permite medir su respiración y la posición del cuerpo, con lo cual puede

CAMPEONA NACIONAL JUVENIL

LA "ANTO" DÍAZ LE HACE FRENTE A LA CRISIS SANITARIA

Los deportistas, en todas las disciplinas, han sido un colectivo duramente castigado por el avance del Covid-19. Entrenar aislados, vía remota, ha sido la mejor manera de evadir la angustia del encierro para no sufrir un daño mayor en sus proyecciones, asumiendo que este 2020 se terminó en materia de competencias a nivel local, nacional e internacional.



La joven campeona de Chile sigue los entrenamientos en La Serena con el apoyo de su equipo de trabajo que componen su entrenador Manuel Sánchez y el psicólogo Abdón Gallardo.

CEDIDA

➔ CONTINÚA EN LA PÁGINA 10

OTEL PREMIUM *a todo lujo* ★★★★★
 www.motelpremium.cl

Búscanos en Google y realiza un tour virtual

Espacio de lujo 5 estrellas
 Jacuzzi con hidromasaje
 18 habitaciones
 Caño - Aire acondicionado - 5 canales para mayores y 3 de música en vivo.
 Romántica iluminación - Camas 5 estrellas

PROMOCIÓN:
 2 BOTELLAS DE CHAMPAGNE VALDIVIESO de 200 cc. x \$ 8.000.

contacto@motelpremium.cl
 Síguenos en Facebook
 Cayetano Almeyda 1494, La Serena

9 94455631

DONDE EL GUATÓN

TE LLEVA LA PARRILLADA A TU CASA

De 12.00 a 18.00 Hrs.

Búscanos en Pedido YA o llámanos:

512 211519

“No he parado de entrenar, en ningún momento; entrenamiento y competencias que no son en las más óptimas condiciones, pero que suplen en gran parte, la actividad que es necesaria para el trabajo de un deportista de elite”.

MANUEL SÁNCHEZ
CAMPEÓN SUDAMERICANO

suplir el trabajo presencial.

Nos cuenta que realmente el sistema es mucho más exigente que el blanco de cartón normal, “con eso uno mejora mucho, implica un mayor grado de dificultad, se mejora la técnica, como la confianza. Al ser más exigente uno ya sabe, por ejemplo el scatt me dice que es un ocho, en el papel me puede decir nueve o casi 10. Entonces uno sabe, si estoy pegando entre 9 o 10 en el scatt en el papel debieran ser puros 10, eso mejora la confianza, no te perdona ningún error, me ayuda en todos los aspectos del tiro”, adelantó.

Todo lo anterior se ve reforzado con el trabajo virtual que desarrolla con su entrenador Manuel Sánchez, con quien practica tres veces a la semana, y el apoyo remoto del psicólogo Abdón Gallardo.

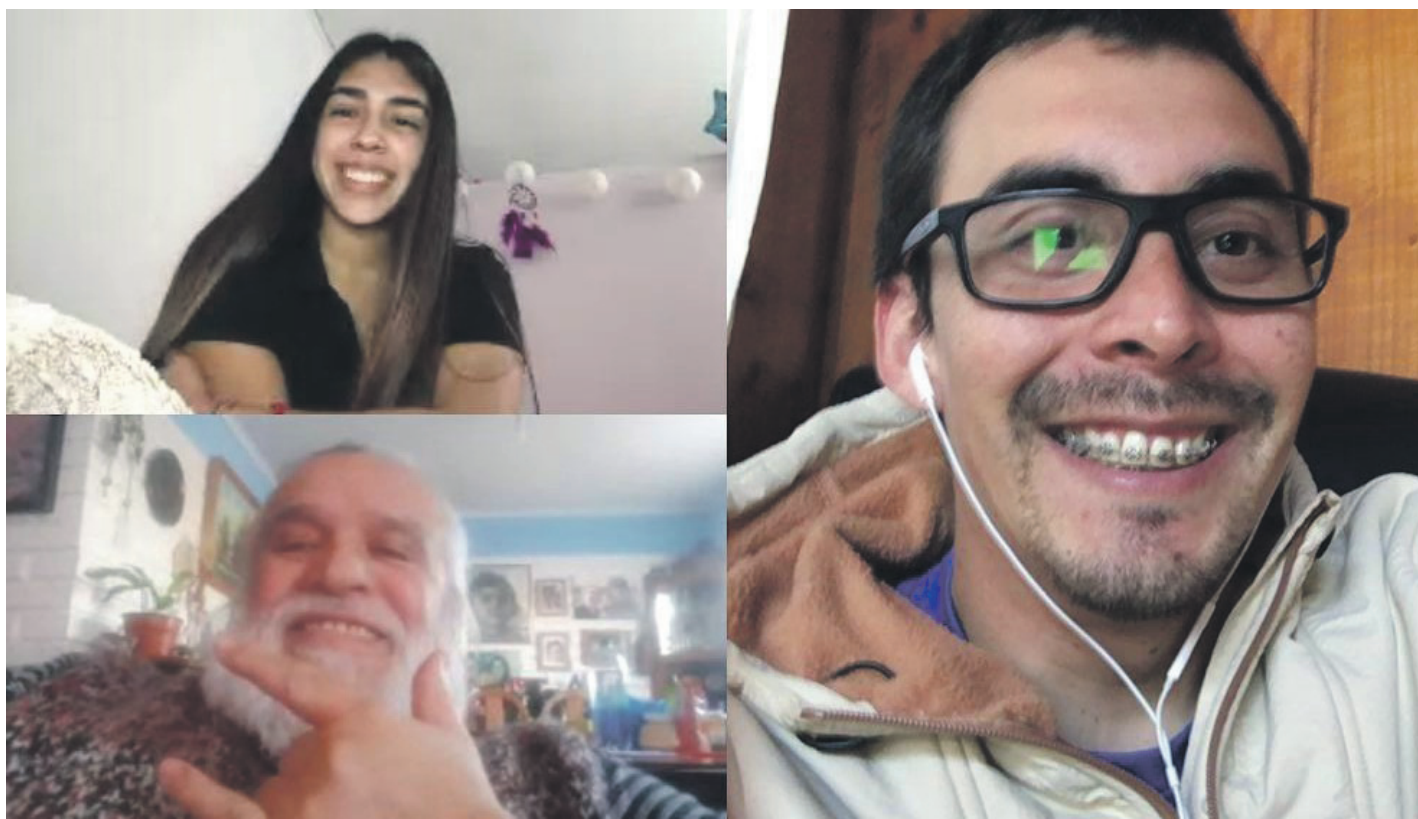
Su semana parte en las clases virtuales como alumna del tercero medio que se extienden desde las 09:30 hasta las 13:00 horas de lunes a viernes. De 13:30 a 15:00 cumple con los entrenamientos guiados por Sánchez (días miércoles, jueves y viernes), “los lunes y martes los dejo para realizar trabajos, porque igual hay que estudiar, lo mejor es tener el tiempo bien distribuidos”, enfatiza en su programación.

No obstante y como buena joven, lamenta lo que está ocurriendo, “me perdí la gira que habíamos proyectado a fin de año a Brasil, uno extraña a los compañeros”, añora.

LA FAMILIA

La progresiva carrera de Antonia en tiro al blanco tiene que ver con el compromiso que ha mostrado la familia y su equipo técnico. Su papá, Mauricio Díaz, reconoce que el compromiso de todo ha permitido que Antonia (quien pertenece a la categoría juvenil), pueda seguir entrenando.

Puntualizó que con la familia lograron adquirir el scatt que es una máquina que va dando los resultados más exactos y precisos que un polígono de papel, “lo bueno es que a medida que disparas, el scanner te muestra el recorrido que haces con el pulso. Como es un laser,



El equipo de trabajo que componen Antonia, Manuel y Abdón, mantendrá la estructura hasta que en el país se controle la pandemia.

en el blanco electrónico se muestra a donde apuntaste, desde el minuto que empezaste hasta el segundo que sacaste el tiro. Te saca perfecto tiro a tiro y guarda en la memoria el tiempo que demoraste en hacer el tiro, después hace promedios por 10, 20, 30 o 60 tiros y eso te arroja un tiempo ideal de disparo. Te dice que a lo mejor estás haciendo el disparo en promedio de 9 segundos y eso es mucho, quizás a los 4,5 tienes el tiro ideal, te hace trabajar con esa mentalidad sacar los tiros con esos tiempos, te corrige la postura, es muy valioso para Anto”, enfatiza.

Al mismo tiempo y entendiendo que en este 2020 la proyección de competencias era exigente para su hija, adquirieron una pistola de bala calibre 22, que aún no llega de Europa, “compramos la pistola, la adquirimos a través de una armería, debe llegar desde Italia, pero aún no la pueden enviar, está pagada pero está allá, en este rato tampoco la podría ocupar, no habrá competencias”, puntualiza resignado.

MANUEL SÁNCHEZ

Si bien Manuel supervisa el desempeño de su pupila, también ha debido ser ingenioso en su hogar para diseñar sus entrenamientos de tiro al blanco. El seleccionado chileno, medallista panamericano y sudamericano, en la especialidad de armas libres, específicamente en diez metros con pistola de aire y cincuenta metros en pistola libre, no solo entrena seis días a la semana, también compete internacionalmente vía internet.

Con mucho ingenio y sus dotes de maestría, transformó el patio de su casa en un verdadero polígono, para seguir con el trabajo deportivo. “No he parado de entrenar, en ningún momento; entrenamiento y competencias que no son en las más óptimas condiciones, pero que suplen en gran parte, la acti-



Sánchez mostrando su actitud para encarar estos difíciles meses.

2

Competencias de nivel internacional se truncaron para Antonia Díaz en este 2020 producto de la pandemia.

“Teníamos varias competencias nacionales y una o dos internacionales, que no se pudieron llevar a cabo”.

ANTONIA DÍAZ
CAMPEONA NACIONAL JUVENIL

vidad que es necesaria para el trabajo de un deportista de elite, no quiero que a la vuelta de las competencias, me sorprenda sin entrenamiento, es necesario trabajar disciplinadamente, ahora le dedico el cien por ciento de mi tiempo, a este amado deporte”, proyecta.

Aparte del entrenamiento físico y la práctica de tiro, que este experto realiza de martes a sábado dejando el domingo para competir de manera virtual, a través de una iniciativa que surgió del

Club de Tiro al Blanco Patagonia de Punta Arenas, en donde doce tiradores participan de la competencia, quienes envían fotografías, utilizando una aplicación, de sus respectivos blanco, los cuales son analizados por un juez internacional en Santiago, quien se encarga de puntuar y devolver los resultados, tan exitosa resultó la iniciativa, que más de cuarenta tiradores españoles, se adhirieron a la competencia.

REFUERZO GRANATE

La Serena si registró a Suazo

Pese a que los directivos de los clubes nacionales establecieron no habilitar los fichajes para cuando se retome la competencia oficial, sino que se mantenga lo establecido de la fecha 17, el exseleccionado podrá representar a los granates, ya que reemplaza a Steffan Pino.



La hinchada serenense respira con mayor tranquilidad, ya que Suazo está habilitado para debutar cuando se reactive la competencia en la categoría de Honor.

Equipo El Día / LA SERENA

@eldia_cl

La hinchada de CD La Serena y los seguidores del "Chupete" Humberto Suazo, podrán respirar con tranquilidad para cuando se dé el vamos a la competencia oficial en la Primera División. Si bien no existe la fecha para la reactivación de la competencia en el balompié nacional, tentativamente el 28 próximo, fuentes cercanas al elenco papayero, no se complican mayormente con la decisión adoptada por el consejo de presidentes del pasado viernes, de no abrir el libro de fichajes hasta recién cumplida la fecha 17 del calendario (recién se reprogramará la novena), ya que el ariete fue inscrito apenas arregló su contrato con el elenco granate.

Cabe recordar que los dirigentes de los clubes profesionales establecieron que no se abriera la ventana para fichar refuerzos como se había propuesto desde la testera de la ANFP, proceso que se mantendrá inalterable según las bases (desde la jornada 17 a la 21), lo que imposibilita a cualquier institución reforzarse.

Aunque en CD La Serena siguen teniendo en carpeta la opción de reemplazar a los jugadores que ya partieron como Franco Olego y Enzo Ruiz, no se complicaron con el tema Suazo, ya que el exseleccionado nacional fue registrado en Quilín en reemplazo del atacante Steffan Pino, quien sufrió una prolongada lesión, que recién hace dos semanas lo tiene de vuelta con el equipo realizando un trabajo de recuperación. Incluso, si se llega a recuperar

para la fecha 17 y está en condiciones de aportar al equipo de Francisco Bozán, Pino podría ser reinscrito, aseguran al interior del club.

Cabe recordar que el artículo 14 del reglamento dice que el club que pierde a un futbolista por más de seis meses debido a algún problema físico, tiene la chance de incorporar un nuevo jugador pese a que el mercado de pases cerró hace ya varias semanas.

Dice el citado artículo que habiéndose dado inicio al Campeonato, en el caso de que un jugador que hubiese participado en algún partido, durante la disputa de la 1ª rueda falleciere, fuere afectado por incapacidad física definitiva para la práctica del fútbol o sufriere lesiones físicas cuyo tiempo de recuperación excediere de 180 días, el equipo por el cual estuviere inscrito podrá reemplazarlo por otro jugador por lo que reste de campeonato.

LOS NÚMEROS

Con ocho fechas ya jugadas, el elenco de Bozán marcha en el puesto 15 con 4 unidades, lugar que comparte con O'Higgins, Santiago Wanderers (ambos con un partido menos) y Coquimbo Unido, que tiene todavía dos juegos atrasados.

En la fecha nueve, La Serena, cuyo último encuentro fue el empate en blanco ante Everton en Viña del Mar, se aprestaba a recibir a O'Higgins, mientras que en la décima jornada debía trasladarse hasta la capital para medirse con Audax Italiano. En la undécima será local ante Universidad de Concepción y en la duodécima Huachipato los esperará en el Estadio CAP.

POLIDEPORTIVO



Max Verstappen sorprende a los Mercedes y gana el Gran Premio 70 Aniversario F1

El piloto holandés Max Verstappen (Red Bull) dio la sorpresa ayer al ganar el Gran Premio del 70 Aniversario de la Fórmula 1 en Silverstone (Reino Unido) con una gran estrategia de neumáticos que le dio su primer triunfo del año por delante de los Mercedes del británico Lewis Hamilton y el finlandés Valtteri Bottas. De esta manera rompió la hegemonía de Mercedes y sumó la novena victoria de su carrera gracias a su acertada decisión de acabar la clasificación con neumático duro, lo que le permitió tener un mayor aguante de sus ruedas durante la carrera de este domingo respecto a los dos Mercedes, que calzaban gomas de compuesto medio.

El líder del mundial, Hamilton, resultó segundo tras cambiar de neumáticos a falta de 10 vueltas y adelantar en las últimas cinco al monegasco Charles Leclerc (Ferrari), que acabó cuarto, y a su compañero Bottas. El británico suma 107 puntos, 30 más que Verstappen, que se coloca segundo en la clasificación.

Champions: El Atlético tiene dos positivos por covid en la previa al viaje a Lisboa

El cuadro colchonero del Atlético de Madrid dio a conocer que dos miembros del equipo dieron positivo por covid. Mediante un comunicado informaron la situación, que cambiará toda la hoja de ruta para Lisboa. "Ayer, sábado 8 de agosto, todos los miembros del primer equipo y de la expedición del club a Lisboa pasaron pruebas PCR en la Ciudad Deportiva de Majadahonda como exige el protocolo de la UEFA para participar en los cuartos de final de la Champions League. Entre los resultados conocidos han aparecido dos positivos que se encuentran aislados en sus respectivos domicilios, y que fueron comunicados de inmediato a las autoridades sanitarias española y portuguesa, a UEFA, a la Real Federación Española de Fútbol, a la Federación Portuguesa y al Consejo Superior de Deportes". Esto provoca que el club cambie los horarios de entrenamientos, en la estructura y desarrollo del viaje y del alojamiento en la capital portuguesa, plan que se hará oficial una vez que lo tengan diseñado.

Christiane Endler y el PSG pierden ante Lyon la Copa de Francia

La capitana de la selección chilena, Christiane Endler, tuvo una jornada de dulce y agraz en la derrota de París Saint Germain en la final de la Copa de Francia femenina, por penales, luego de un empate 0-0 en el tiempo reglamentario frente a Olympique de Lyon. La portera chilena fue protagonista en la serie definitoria, ya que en el séptimo tiro, cuando estaba 3-3 el marcador, contuvo el lanzamiento a Eugénie Le Sommer. No obstante, tras esto, llegó el momento fatídico debido a que decidió patear un penal, pero terminó fallándolo. Con toda la presión, su compañera Lea Khelifi también erró, posteriormente, y terminó dándole la décima corona a Lyon de este certamen, en la tercera final consecutiva que disputaron ambos elencos. El próximo reto de Endler y su equipo PSG, será el 22 de agosto ante el Arsenal por la Champions League femenina.



TWITTER@BUNTINGFOOTBALL



Crematorio Guayacán

Vuelve a la naturaleza

Errázuriz N° 918 - Guayacán - Coquimbo.
Ubicado en el Cementerio Inglés.

569 59135660 - 569 44067974
51 2663356
www.crematorioguayacan.cl

CONTRATA EN FORMA ANTICIPADA

† DEFUNCIÓN

Comunicamos con un hondo pesar el sensible fallecimiento a sus 92 años de nuestra querida madre, suegra, abuela, bisabuela, sra.



ISABEL CHACÓN LANDMANN
(Q. E. P. D.)

Sus funerales se realizarán privadamente.
SU FAMILIA

Reza

9 Avemarías durante 9 días seguidos, pide 3 deseos, uno de negocio y 2 imposibles. Al noveno día, publica este aviso y tus deseos se cumplirán.

Devoción a Jesús

Confío en ti Jesús, con toda mi alma, me otorgue la gracia que tanto deseo: Rezar 7 Padre Nuestros. 7 Ave Marías. 7 Credos. Publicar al octavo día.

Mareas

HOY	
00.17	1.16 p
06.03	0.49 b
12.23	1.46 p
18.57	0.42 b
MAÑANA	
00.55	1.15 B
06.42	0.55 P
12.56	1.37 B
19.29	0.47 P

El Tiempo

TEMPERATURAS MÍNIMA Y MÁXIMA

LIMARÍ															CHOAPA											
La Serena			Coquimbo			Vicuña			Ovalle			Monte Patria			Río Hurtado			Illapel			Los Vilos			Canela		
HOY	SABADO	DOMINGO	HOY	SABADO	DOMINGO	HOY	SABADO	DOMINGO	HOY	SABADO	DOMINGO	HOY	SABADO	DOMINGO	HOY	SABADO	DOMINGO	HOY	SABADO	DOMINGO	HOY	SABADO	DOMINGO	HOY	SABADO	DOMINGO
5-19	6-21	10-21	7-17	9-18	11-18	1-15	0-24	4-26	1-15	0-18	3-20	3-16	0-21	4-23	-1/10	7-22	11-22	3-15	0-20	3-21	7-15	7-16	8-16	2-15	2-18	6-18
Radiación 11+			Radiación 11+			Radiación 11+			Radiación 11+			Radiación 11+			Radiación 11+			Radiación 11+			Radiación 11+			Radiación 11+		

Falucho y Perú



SANTORAL

Sixto, Cayetano


URGENCIAS

Ambulancia	131
Bomberos	132
Carabineros	133
Conaf	130
Fonodrogas	135
Investigaciones	134
Rescate Marítimo	137
Serv. Aéreo Rescate	138
Violencia intrafam.	149


FARMACIAS

LA SERENA
Farmacia San Juan Balmaceda 438
COQUIMBO
Farmacia Dr. Simi Varela 1300
OVALLE
Farmacia del Dr. Simi. Vicuña Mackenna 204.

Puzzle



deplo- ran	refle- xiona	publica	costum- bre	yodo y tantalio	calcio	mez- claría	Puzzle N° 6359
conti- nente							*cont. de la lectura
*la foto							
imprime					germa- nío, inv. estado africano		
nitró- geno	1/2 toro			piélagos			
antor- cha	brezos			roedor austral arriar			
argón		dpto.					
naipe		raro inglés					
zancuda sagrada	enojo	pariente	*fin de la lect. osmio				
muerdes				envase			
				cerio			
correo divina			quilate inglés				
labiér- nago			mil				
			cam- rera				



Sudoku

	9		2	3		5	6	
2		4			7		1	
		6		1		3		
9	8				3			6
	4				5		8	
5			1		8		3	4
		3		4		1		
	1		7			4		3
	7	9		5	1		2	

Hay que emplear el razonamiento lógico y la observación, sin recurrir a complicados cálculos aritméticos. Se debe rellenar cada una de las 9 cajas con series de 1 al 9, sin repetir números dentro de ellas. Tampoco pueden repetirse estos números en las filas y las columnas.

SOLUCIÓN

8	2	9	1	5	3	6	7	4
3	6	4	2	8	7	5	1	9
5	7	1	6	4	9	3	2	8
4	3	2	8	6	1	7	9	5
1	8	5	6	7	9	2	4	3
6	5	7	3	2	4	1	8	9
2	4	3	6	1	8	9	5	7
9	1	8	7	9	5	4	3	2
7	5	6	4	3	2	8	9	1

EDICIÓN ESPECIAL

DÍA DEL MINERO

- ▶ **Faenas operan bajo**
estrictos protocolos sanitarios
- ▶ **Los proyectos mineros**
claves para la reactivación económica
- ▶ **Los desafíos para aumentar**
presencia femenina en la industria
- ▶ **El compromiso del**
rubro con el medio ambiente



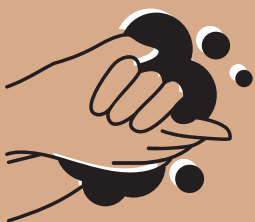


Permisos en cuarentena

Sumado a las medidas sanitarias, producto de la cuarentena total, decretada el 29 de julio, para las comunas de La Serena y Coquimbo, cada trabajador de las faenas mineras debe portar con su permiso único colectivo. Autorización diurna y nocturna que posibilita el traslado desde los centros de trabajo hacia los hogares.

Al respecto el personero de minería, precisó que "las empresas mineras, grandes y pequeñas deben optar al documento a través de la comisaría virtual, señalando y adjuntando la nómina de trabajadores para los cuales requieren este permiso (...). La autorización dura siete días y se puede pedir tres días antes del inicio".

Dato:



Gracias a las medidas de prevención y a las campañas de autocuidado de las empresas locales, la región de Coquimbo registra un bajo índice de contagio en el rubro, a diferencia de lo que ocurre en el norte del país.

Las compañías están trabajando en base al "Protocolo de manejo y prevención ante Covid-19 para instalaciones y faenas productivas", elaborado por el Minsal.

PARA EVITAR CONTAGIOS DE COVID-19

Las medidas sanitarias implementadas en las faenas mineras

Mantener la distancia social, establecer horarios diferidos de colación e implementar nueva distribución de turnos han sido algunas de las normativas que ha adoptado el rubro para continuar con sus labores de forma óptima, tomando los resguardos necesarios con el objetivo de cuidar la salud de sus trabajadores y familias.

Desde el inicio de la crisis sanitaria, el sector minero de la región de Coquimbo ha luchado por no frenar sus actividades. Motivo por el que desde marzo han trabajado en normativas de seguridad basadas en el "Protocolo de manejo y prevención ante Covid-19 para instalaciones y faenas productivas", entregado por el Ministerio de Salud.

En el documento se entregan recomendaciones básicas como el uso de mascarillas en todos los espacios de trabajo, controlar el ingreso de personas externas a la empresa y el lavado de manos a la entrada de cada faena.

A fin de evitar las aglomeraciones al momento de trasladar a los trabajadores, se aconseja "convenir la distribución de la jornada en diversos turnos y limitar la cantidad de funcionarios que comparten el mismo espacio".

TRABAJO EN CONJUNTO

Roberto Vega, Seremi de Minería, explicó que a partir del día 10 de marzo se tomaron los primeros resguardos "construimos una red de contacto con todas las mineras de la zona y empezamos a adoptar una serie de medidas desde antes que se declarara la crisis sanitaria. Dentro de las primeras cosas fue elaborar un manual que ha sido replicado y mejorado".

En base a este protocolo, cada compañía minera ha adquirido normas particulares para enfrentar y frenar, si es que existieran,

de la minera Teck Carmen de Andacollo se intensificó la limpieza y desinfección, además de eliminar las reuniones grupales y reducir la ocupación de los buses del personal. También se dio paso a la inspección de contratistas y visitantes, y a la promoción de medidas preventivas como el lavado de manos.

En la misma línea, Minera Los Pelambres, propiedad de Antofagasta Minerals, detalló a través de un comunicado en su sitio web que la firma reforzó "el control de salud preventiva para trabajadores propios y externos antes de abordar los medios de transporte que trasladen personas a la faena. Para ello, deberán completar un cuestionario de salud y al llegar a los puntos de acceso de la mina se controlará la temperatura de cada trabajador".

Por su parte, la Compañía Minera del Pacífico (CMP) desde el inicio de esta crisis sanitaria utilizó la modalidad de trabajo en grupos reducidos, conocido como células. Mediante este se condiciona la forma de operar en grupos de cinco personas, los que tienen un desarrollo independiente del turno, desde la salida de sus hogares hasta el regreso, generando así una mayor facilidad para poder proteger y controlar en el caso de que existiera un contagio.

La autoridad de la cartera recalca que la baja tasa de contagios en el sector minero no solo "es fruto de la política que hemos implementado, más bien es de las relaciones que se han dado

A 10 AÑOS DE LA TRAGEDIA QUE IMPACTÓ A CHILE

Las enseñanzas que dejó el accidente de los 33 mineros

Sin actos oficiales en la capital ni en el lugar del accidente, en el desierto de Atacama, el Gobierno organizó un seminario online para repasar las medidas de seguridad que se tomaron desde entonces en el rubro.

El pasado 05 de agosto se cumplieron 10 años del derrumbe de la mina San José, un viejo yacimiento en el norte de Chile donde 33 mineros quedaron atrapados durante 69 días. El aniversario fue recordado en medio de la pandemia del coronavirus, en un país que poco a poco se levanta de la crisis sanitaria.

Sin actos oficiales en la capital ni en el lugar del accidente, en el desierto de Atacama, el Gobierno organizó un seminario online para repasar las medidas de seguridad que se tomaron desde entonces en el rubro.

"Quiero enviarles mi agradecimiento por el trabajo que muchos han hecho para que la minería chilena, que ha cambiado tanto desde entonces, mejorara y hubiera una verdadera cultura de la seguridad en la gran, mediana y pequeña minería", dijo el ministro de Minería, Baldo Prokurica, la autoridad de mayor rango que participó en el coloquio digital.

Por su parte, Jorge Galleguillos, uno de los sobrevivientes, explicó que "no se va a hacer nada conmemorativo por temor al contagio y porque hay que cuidarse, yo lo entiendo". Sin embargo, aprovechó de enviarle un mensaje al Presidente Sebastián Piñera para que se acuerde de los mineros.

APRENDIZAJES

El derrumbe de Atacama fue producto de una serie de negligencias por parte de la empresa dueña del yacimiento, que salió absuelta en el proceso, y de una falta de fiscalización de las autoridades, que para 2010 solo realizaron 2.400 controles en todo Chile, el principal productor de cobre del mundo. En los últimos años el Servicio Nacional de Geología y Minería (Sernageomin) ha ido aumentando su capacidad y para 2019 contó con más de 60 agentes y efectuó 10.500 fiscalizaciones. "El Gobierno del presidente Piñera, las autoridades, las empresas, los trabajadores y los propios mineros que estaban encerrados a 700 metros de profundidad hicieron posible un milagro", apuntó el ministro.

DEUDA PENDIENTE

Con el mundo entero en vilo, los 33 hombres fueron sacados sanos y salvos de las entrañas de la tierra en un rescate faraónico, que despertó el orgullo de todo un país y fue seguido en internet por más de mil millones de personas.

Los mineros se convirtieron en una suerte de héroes nacionales por su resiliencia y su trabajo en equipo y viajaron por todo el mundo contando su hazaña. Hoy, su realidad es muy distinta: la gran mayoría no han vuelto a trabajar en la minería y sobreviven gracias a una pensión estatal que ronda los 400.000 pesos.

"Nosotros no fuimos héroes, fuimos víctimas", aclaró el minero Claudio Yáñez, que tiene tres hijos y lleva diez años sin trabajo formal.



Fotografía de archivo fechada el 13 de octubre de 2010 que muestra al minero rescatado Jorge Galleguillos tras salir de la cápsula Fénix 2, en Copiapó.

Compañía Minera del Pacífico saluda a sus trabajadores, trabajadoras y empresas colaboradoras en este Día del Minero.

Agradecemos su férreo compromiso con el trabajo, el cual nos ha permitido seguir aportando al desarrollo de la región de Coquimbo y el país.

#NoTeArriesguesMás
#CuidateMuchoPorfavor

CMP
UNA EMPRESA DEL GRUPO CAP

CLAVE PARA LA REACTIVACIÓN ECONÓMICA

LAS PROYECCIONES DE LA PEQUEÑA MINERÍA EN LA REGIÓN

Una actividad que actualmente cuenta con 550 faenas a lo largo del territorio, las que producen aproximadamente 35 mil toneladas de minerales, posicionándola dentro de los principales sectores económicos a nivel regional, y que según la autoridad de la cartera, tiene un futuro prometedor.



La pequeña minería se ha consagrado como una actividad propia de la región de Coquimbo. Tal ha sido su desarrollo, que en las 15 comunas se puede encontrar al menos un yacimiento a pequeña escala.

En este rubro se incluyen a todos los pequeños mineros y pirquineros que producen entre 0 a cinco mil toneladas al mes de mineral. Según explicó el seremi de Minería, Roberto Vega, esta clasificación posee subcategorías.

La primera es de 0 a 500 toneladas, que corresponden a "yacimientos históricos donde ubicamos a los pirquineros, personas que con mucho esfuerzo extraen las riquezas. Generalmente son empresas unipersonales o de máximo tres personas que están trabajando estas pequeñas minas". En segundo lugar, se encuentran aquellas que producen entre 500 y 2.000 toneladas, las que se denominan pequeña minería de categoría A, "empresas más capacitadas, que tienen planteles entre 10 a 15 personas y cuentan con equipamiento mecánico. Finalmente, se ubican las que producen de 2.000 a 5.000 toneladas, que es el grueso de la pequeña minería, empresas ya constituidas".

FUTURO PROMETEDOR

El aumento de los minerales y los descubrimientos de nuevos yacimientos que pueden ser explotados por la pequeña minería le entregan un "futuro muy amplio", enfatizó la autoridad. Añadiendo que en la región "existe una gran cantidad de pequeña minería que puede ser explotable a pequeña escala, los retornos son atractivos y posee algo que no tiene ni la mediana, ni la gran minería. Les hemos dado un precio de sustentación, vale decir que ellos tienen un precio conocido cuando el cobre está muy bajo, lo que ayuda a proyectar los negocios en el tiempo", concluyó Roberto Vega.

APOYO FUNDAMENTAL

La ayuda brindada a estas 550 faenas ha sido fundamental. En este sentido, se trabaja bajo dos líneas de financiamiento. La primera de ellas es mediante la Empresa Nacional de Minería (ENAMI) que costea herramientas que contribuyen en el desarrollo del sector y créditos para poner en marcha proyectos.

La segunda a través del Programa FNDR de Fortalecimiento y Seguridad Minera, que es ejecutado por la Seremi de Minería y financiado por el Gobierno Regional, el cual permite "dar cobertura en las distintas áreas, tanto en los programas de seguridad minera por medio de la línea de prevención de riesgo, como los fondos productivos. Además, tenemos una línea de fondos propia como Seremi de Minería en la cual le otorgamos fomento", explicó Vega.

RESGUARDO DE LOS TRABAJADORES

Al ser un menor número de trabajadores, se ha buscado aumentar los resguardos dentro de las labores de extracción. De esta manera, se han aplicado los estándares de las grandes mineras en las pequeñas faenas, con el objetivo de brindar una mayor protección a los empleados.

"Tratamos de entregar equipamiento para temas de seguridad que antes no se daba. El programa de Fortalecimiento y Seguridad Minera se ha mantenido porque son los propios mineros quienes nos piden mayor resguardo", cuenta el seremi de Minería, Roberto Vega.

Pese a que el mes de julio fue negro para el sector minero por los accidentes ocurridos en la mina La Poderosa de Punitaqui y otro en el yacimiento Piedra Blanca, ubicado en la localidad de Tunga sur, ambos con pérdidas fatales, el seremi de la agenda afirmó que "los números no mienten".

"Los estándares de seguridad que hemos tenido en pequeña minería son propios de las grandes empresas. De acuerdo a la tasa de accidentabilidad que entrega Sernageomin, los pequeños mineros no tienen más siniestros en comparación la gran minería", aclaró.

“Los números no mienten. Los estándares de seguridad que hemos tenido en pequeña minería **son propios de las grandes empresas**”

ROBERTO VEGA, SEREMI DE MINERÍA

ARRIENDO DE EQUIPOS - MAQUINARIAS



- DESARROLLO DE PROYECTOS CIVILES ●
- CONSTRUCCIÓN DE ALBAÑILERÍA ●
- LEVANTAMIENTO DE TAQUÍMETROS ●
- TOPOGRAFÍA GENERAL ●
- PROYECTOS DE RELLENO ●
- CAMBIO DE USO DE SUELO ●
- PREPARACIÓN DE ESTE ●
- TRANSPORTES DE MINERALES ●

Saludamos a todos los
trabajadores mineros de
la Región de Coquimbo

Equipos disponibles
Bulldozer D6D
Bulldozer D8N
Retroexcavadoras
Excavadoras



RUMO

GRUPPO

CLAUDIO BALDESARI OLIVER
RUMO

REMCO
COINSEER
SOC. CONSTRUCTORA INMOBILIARIA Y SERVICIOS
RUMCO CONSTRUCCION

BALBOR LTDA.

Ruta 43 N° 4501 - Lote 26 A - Pan de Azúcar - Coquimbo
Fono: 51 2 429000 - Correo: secre.recepcion@rumogrupo.cl

HellemaHolland

E N G I N E E R I N G

**LES DAMOS
UN AFECTUOSO SALUDO
A TODOS LOS MINEROS
DEL PAÍS EN SU DÍA**

**HELLEMA HOLLAND ENGINEERING
INNOVACIÓN TECNOLÓGICA EN SOLUCIONES DE PERFORACIÓN
PARA POZOS HIDROGEOLÓGICOS Y GEOTÉCNICOS**

ROBERTO VEGA, SEREMI DE MINERÍA

“LA MINERÍA es el sector económico que más rápido puede levantarse”

La autoridad regional del ramo destacó el aporte que la actividad hace al país y a la región, a través de la creación de puestos de trabajo y, en estos meses de pandemia, de poder apuntalar la actividad productiva, cuando otros rubros se encuentran casi paralizados. A su vez, destacó que una vez que la actual coyuntura sanitaria pase, la minería será vital para ayudar a levantar la economía local, ante lo cual, consideró como urgente la aprobación de aquellos proyectos que aún están a la espera de su aprobación.



El seremi de Minería, Roberto Vega, destacó el protagonismo que la actividad minera tiene en la economía de la Región de Coquimbo.

Han sido meses complejos los que se han vivido hasta el día de hoy. El estallido social inicialmente, y ahora, la pandemia del coronavirus, han generado un fuerte impacto económico en el país, cuya profundidad se puede observar por ejemplo, en el empleo, con un 12,2% de cesantía según el INE.

En medio de este escenario surge la minería como una de las actividades productivas más relevantes para el país, y quizás, uno de los escasos rubros que hasta el momento, han podido sortear - no sin dificultades, sobre todo en el norte del país con el aumento de casos de coronavirus - los efectos que ha provocado la pandemia.

A nivel local, se debe destacar que dicha actividad aporta hoy con el 85% de las exportaciones regionales. El 25% del PIB viene de manera directa, de la minería, y de cada 100 pesos, 50 es producido por esta actividad productiva. El mote de ser una región “minera” le viene pues, con toda justicia a este territorio.

PRECIOS AL ALZA

Y pese a que hoy, la pandemia del coronavirus tiene sumida en la incertidumbre a la economía nacional e internacional, las actividades extractivas se perfilan como una alternativa con un gran potencial de crecimiento que, en el caso chileno, puede generar un círculo virtuoso de cara a lo que va a ser la post pandemia.

Así lo cree el seremi de la cartera, Roberto Vega, quien resalta el protagonismo de la región en cuanto al potencial minero en el país, y muy especialmente, en tres minerales: hierro, cobre y oro.

“CAP Minería está recuperando un precio histórico, 62%, todo esto a raíz de la situación que pasó en Brasil con la minera Vale, y la vez, por la necesidad de empezar a reactivar el mundo, por lo tanto son buenas noticias para la industria del hierro”.

Respecto al cobre, la autoridad resaltó la progresiva recuperación del precio del mineral registrado en los últimos meses, el cual hoy alcanza las 2,90 libras, “lo que es un muy buen precio, pues cabe recordar que sobre las 2,60 libras las empresas empiezan a flotar”.

Respecto al oro, el seremi resalta que hoy el valor por gramo se cotiza a 50.000 pesos, casi el doble respecto a lo que el mineral se tasaba hace dos años. Esto explica, abre una enorme posibilidad productiva a la Región de Coquimbo. “El oro es un patrón que ya se decía en la economía antigua, tiene una doble lectura: cuando comienza una recesión o hay inestabilidad, la gente se refugia en el oro”.

OPORTUNIDAD PARA LA PEQUEÑA MINERÍA

Y es bajo esta nueva coyuntura, con el oro a precios altos, que se abre una enorme posibilidad para el sector de la pequeña minería, rubro que hoy es uno de los focos de atención de las políticas públicas que desarrolla el Ministerio de Minería.

En ese sentido, la apuesta está enfocada hoy en dar forma a un “plan aurífero”, semejante al que ya existió en la región en los años 80 a través de Enami.

“Son tres circunstancias que permitieron que la gente volviera a explotar el llamado, oro aluvial. La gente está hoy lavando oro, como en el sector de Los Negritos en Andacollo, o en los lavaderos que se ubican en el sector de Espíritu Santo en Choapa. También tenemos lavaderos de oro que nos han solicitado explotar en Punitaqui”, explica Vega.

De ahí, el impulso que se le quiere dar a este plan dirigido a la pequeña minería “para hacer un levantamiento y trabajar con ellos, darles capacitación, entregarles equipamientos para que puedan trabajar con seguridad y ojalá, en el mediano plazo, poder optar a través de fondos regionales a desarrollar un plan más macizo, y generar un área exclusivamente a los productores de este mineral, más aún cuando desde 1989, cuando se cerró el plan aurífero, no hemos tenido una política sostenida en torno al oro”.

La idea incluye además, la creación de una gran “cooperativa del oro”, aplicando las nuevas tecnologías de las que se dispone hoy en la minería para explotar la riqueza aurífera de la región, una explotación que a la vez, sea sustentable y respetuosa con el medio ambiente.

De momento, se está avanzando en la puesta en marcha y proyección de plantas gravimétricas para la explotación del mineral en Punitaqui, La Higuera, Combarbalá y Monte Patria, además de una en Andacollo que estaría operativa a fines de la actual administración.

PROYECTOS POST PANDEMIA

Respecto a lo que viene para los próximos meses, el seremi Roberto Vega destacó una serie de iniciativas que hoy están esperando poder materializarse. Y es que la idea es que

estos proyectos puedan ser una de las bases de la recuperación económica cuando llegue el momento post-pandemia.

Alturas de Minera Barrick en el sector de El Indio, El Espino, Arqueros o San Gerónimo, además del proyecto INCO de Pelambres, son aquellos proyectos en que están depositadas las esperanzas de poder impulsar una recuperación económica lo más rápidamente posible.

“En la mediana minería esperamos tener operativos una serie de proyectos como El Espino, y Arqueros, inversión de 600 millones de dólares cada uno, y que podrían generar alrededor de 600 puestos de trabajo permanentes por cada uno. Estamos hablando de 1.200 puestos de trabajo para lo que es Choapa como para el Elqui”, comentó el seremi. Por lo mismo, el titular regional de Minería espera que “se

puedan despejar ciertas variables” respecto al proceso en que algunos de estos proyectos se encuentran: en pleno proceso de participación ciudadana, trámite hoy suspendido por la pandemia. “Eso impide que los proyectos puedan seguir avanzando”, afirma Vega.

En ese sentido, hizo un llamado “a nuestros pares de Medio Ambiente, a agilizar estos puntos de inversión”, los cuales señala, son muy necesarios “en un periodo que además necesitamos crear empleo, necesitamos crear riquezas, porque después de la pandemia, necesitamos cubrir las deudas que se generan, y la minería en este minuto es el sector económico que más rápido puede levantarse”, afirmó.

“ En la mediana minería esperamos tener operativos una serie de proyectos como **El Espino, y Arqueros, inversión de 600 millones de dólares cada uno**, y que podrían generar alrededor de 600 puestos de trabajo permanentes por cada uno. Estamos hablando de 1.200 puestos de trabajo”

“ La gente está hoy lavando oro, como en el sector de Los Negritos en Andacollo, o en los lavaderos que se ubican en el sector de Espíritu Santo en Choapa. También tenemos lavaderos de oro que nos han solicitado explotar en Punitaqui”

ROBERTO VEGA, SEREMI DE MINERÍA



ENTREGA INMEDIATA

Inmobiliaria Areyuna saluda a todos los trabajadores mineros en su día.

LOS HIBISCUS de Cisternas
II ETAPA



COMPRE SIN IVA
VIVIENDAS DE: 127 - 132 - 137 M2. CONSTRUIDOS
TERRENOS DESDE 345 M2.

- :: Construcción de alta calidad
 - :: Terminaciones de primer nivel
 - :: Areas verdes
 - :: Hermosa vista al mar
 - :: Sector residencial de alta plusvalía
- RESERVAS SIN COSTO**

CONSTRUCTORA & INMOBILIARIA
Areyuna
E HUOS LTDA. M.R.

INNOVACIÓN TECNOLÓGICA EN LA PEQUEÑA MINERÍA

Implementación DE PLANTAS Y LABORATORIOS



La incorporación de tecnología es vital para mejorar los procesos en las faenas.

Se trata de iniciativas que buscan entregar valor, potenciar la producción, comercializar el trabajo e incorporar nuevas tecnologías a la pequeña minería de la región de Coquimbo, otorgándole a este rubro estándares de competitividad de más alto nivel.

Una serie de proyectos se han implementado con el objetivo de mejorar los procesos productivos, además de entregarles herramientas a los propios trabajadores para que puedan desenvolverse de mejor manera en el rubro de la minería.

Uno de ellos es la implementación de la Planta Gravimétrica en la comuna de Canela, iniciativa que actualmente está a la espera de comenzar su proceso de optimización para entrar próximamente a operación, la cual se espera sea dentro de unos meses.

En la implementación de esta planta, se utilizó un concentrador gravimétrico iCON i150, que cuenta con una tecnología compatible con el medio ambiente, ya que no utiliza químicos o sustancias nocivas. En el proceso solo se necesita agua y un motor eléctrico para concentrar los minerales valiosos de la pulpa, gracias a que su funcionamiento se basa en la elevada fuerza de gravedad que logra el efecto de separación.

Del mismo modo, dentro del Programa Transferencia Prospección y Fortalecimiento del procesamiento de minerales en comunas rezagadas se contempla el equipamiento de una planta gravimétrica en las comunas de Combarbalá y Monte Patria, en la provincia del Limarí.

En este sentido, el proyecto, que es financiado por el Gobierno Regional a través del programa FNDR Fortalecimiento Productivo y Seguridad Minera, busca incrementar la producción de los pequeños mineros de las comunas mediante la ejecución de plantas de procesamiento del mineral.

Además de la implementación del equipamiento, la iniciativa contempla asesorías técnicas en temas mineros, legales, geológicos y de condiciones de seguridad en el ámbito laboral. Además, de la creación de un fondo de apoyo para los

productores que busquen desarrollar proyectos específicos en el rubro.

IMPLEMENTACIÓN DE LABORATORIOS

En esta línea, en la comuna de Andacollo, actualmente se encuentra en funcionamiento un laboratorio que cuenta con un equipo de análisis de minerales "Espectro de Florescencia de Rayos X", el cual permite entregar datos permanentes de muestras de los minerales que se extraen de las respectivas faenas.

Esta iniciativa, que es pionera en la región logró subsanar el problema que tenían los mineros de la comuna, al no tener el conocimiento del recurso que poseían, vendiendo los minerales sin tener claridad de su presencia efectiva y las leyes de lo que estaban extrayendo.

Hernán Urquieta, presidente de la Asociación Gremial Minera de Andacollo explicó que "es un tremendo equipo, pero actualmente nos falta una persona que lo maneje, llegamos a un convenio con Codelco quienes nos vendrán a hacer un curso de preparación para que pueda quedar un ingeniero a cargo del equipo. Es espectacular, ayuda en los procesos de forma inmediata".

A través de este aparato se pueden analizar impurezas de los minerales y concentrados. Los tiempos de respuesta de análisis son casi inmediatos en comparación al proceso de enviar las muestras a un laboratorio, en el cual la espera podría ser de semanas y los costos son más elevados.

Sumado al laboratorio de la comuna de Andacollo, actualmente se está proyectando la ejecución de otro equipamiento para la Asociación Gremial Minera de La Serena en conjunto con el Liceo Jorge Alessandri Rodríguez, el cual busca cubrir la demanda de la Provincia de Elqui. Esta iniciativa se encuentra en procesos administrativos y se espera poder replicar en las distintas comunas de la Región de Coquimbo.

Dato:



En la comuna de Andacollo se encuentra en funcionamiento un laboratorio que cuenta con un equipo de análisis de minerales "Espectro de Florescencia de Rayos X", el cual permite entregar datos permanentes de muestras que se extraen de las respectivas faenas.



10 DE AGOSTO / DÍA DE LA MINERÍA

**En Minera Los Pelambres
llevamos más de 20 años
produciendo cobre en la
Provincia de Choapa,
Región de Coquimbo.**

Queremos seguir contribuyendo a desarrollar una mejor minería, comprometida con sus trabajadores, con el medioambiente y con la innovación social, a través del mejoramiento continuo de nuestros procesos, en diálogo permanente con las comunidades y su entorno.

¡FELIZ DÍA DE LA MINERÍA!



LOS PELAMBRES
ANTOFAGASTA MINERALS



Minería y medio ambiente:

UNA RELACIÓN QUE AVANZA HACIA UNA CONVIVENCIA VIRTUOSA

Son cada vez más las empresas mineras que han debido innovar en su forma de funcionar en armonía con la naturaleza y en conjunto con las comunidades donde tienen sus faenas. El objetivo es avanzar hacia una minería sustentable que incorpore las variables ambientales y el uso de energías renovables en sus procesos productivos.

Por la cantidad de recursos que mueven y sus efectos en los espacios naturales más inmediatos, la minería fue históricamente considerada como una actividad incompatible con el cuidado y protección de un medio ambiente libre de contaminación.

No obstante, no hay mal que por bien no venga, pues a manera de ensayo y error, y aprovechando los avances que la ciencia y la tecnología pone a disposición de las empresas, la actividad minera ha ido avanzando a lo que hasta hace unos años parecía algo imposible: una minería sustentable y amigable con el medio ambiente.

“Las empresas mineras hace mucho tiempo que han comprendido que debe existir un mayor compromiso con el medio ambiente y sobre todo, con la sociedad. Aquí el planteamiento es que el mundo es uno solo y nuestro país también”, señala el seremi de la cartera, Roberto Vega.

EL PROBLEMA DE LOS RELAVES

La Región de Coquimbo, región minera por excelencia, pues más del 85% de sus exportaciones provienen de este sector, y más del 25% de su PIB se explican por la minería, cuenta con miles de familias que dependen directamente de esta actividad. Proyectos de gran minería han convivido con la tradición “pirquinera” de los pequeños mineros que abarca todo nuestro territorio. Son miles de personas y localidades enteras que se mueven por las actividades extractivas.

No obstante, esta situación conlleva una grave desventaja: los relaves. Más aun teniendo en cuenta que nuestra región concentra el 51% de los existentes a nivel nacional.

Éstos se componen de los residuos de los procesos mineros, mezcla de mineral molido con agua y otros compuestos (minerales sin valor comercial), que queda como resultado de haber extraído los minerales sulfurados en el proceso de flotación.

Estos relaves o “tortas de depósito”, contienen altas concentraciones de productos químicos y elementos que alteran el medio ambiente, por lo que deben ser transportados y almacenados en “tranques o depósitos de relaves”, donde los contaminantes se van decantando lentamente en el fondo y el agua es recuperada mayoritariamente, mientras que otra parte se evapora.

En efecto, son estas altas concentraciones de productos químicos que afectan el medio ambiente, las que generan más alarma entre la población por sus potenciales efectos contaminantes en el aire y en las fuentes de agua. Por eso se les denomina como “pasivos ambientales”.

CREAR UN NUEVO SUELO

Es aquí donde el ingenio y capacidad de una serie de profesionales que, en conjunto con Enami, vienen poniendo en práctica desde el año pasado.

Se trata del proyecto Tecnosuelo, desarrollado por la Facultad de Ciencias Agronómicas de la Universidad de Chile, liderado por el ovallino Gerardo Soto, académico de la Facultad de Ciencias Agronómicas de la Universidad de Chile y director del proyecto, por el que se busca plantar vegetación sobre los relaves mineros y en la planta Delta de Enami se realizó el primer proyecto piloto de este trabajo.

El concepto que mueve el proyecto es la sustentabilidad, la cual está incluida en un concepto mayor: la llamada Economía Circular, y que integra la gestión de residuos de tres industrias de la región: la minería por una parte, el tratamiento de aguas servidas por otro, y la agricultura.

El objetivo es “fabricar” un nuevo suelo a partir de la mezcla de los residuos de dos de estas actividades, - los lodos del tratamiento de aguas servidas y los sedimentos de los embalses de la provincia - e imitar un suelo, tanto en sus funciones productivas como ecológicas, y que pueda ser dispuesto sobre los relaves, permitiendo el control de la erosión y facilitando la propagación vegetal de especies nativas como pimientos, chañares, pichanilla, romerillo, molle, alcaparras y espinos.

“Lo que buscamos nosotros es justamente entregar una solución que sea sostenible y a gran escala. La minería en sí no tiene solución, porque nadie es capaz de producir la cantidad de elementos que se requieren para poder tapar un relave”, salvo la agricultura, señaló Soto.

Actualmente, el proyecto se desarrolla en la planta Delta de Enami, sobre las 100 hectáreas que mide el relave de este yacimiento, el cual está orientado a la forestación y control de la contaminación.

UN SANTUARIO PARA LA CONSERVACIÓN

A las iniciativas particulares sin embargo, se suman algunas grandes empresas, como es el caso de Pelambres, cuyo proyecto conservacionista, el Santuario de la Naturaleza Cerro Santa Inés, ubicado en los cerros de la costa de Pichidangui, finalmente se convirtió en realidad hace pocos días.

Una de las características de la zona, es que presenta especies de bosques relictos que son propios de la flora valdiviana. Estas son las últimas especies que quedaron como remanentes del ecosistema que existía anteriormente. Están presentes en muy pocos lugares costeros de las regiones de Valparaíso y Coquimbo. Entre ellos, destaca el olivillo (*Aextoxicon punctatum*), que se mantiene gracias a las neblinas costeras y topografía local.

Destaca la presencia de bosques dominados por *Pouteria splendens* (lúcumo), los cuales son parte de los elementos florísticos más relevantes del área. Cabe señalar que el lúcumo posee una distribución restringida en las regiones de Valparaíso y Coquimbo, se encuentra clasificado en categoría de conservación “En Peligro”, y es la única especie en Chile de una

Dato:

Los relaves son uno de los problemas ambientales más graves que hoy existen en la región. La técnica de crear un nuevo “suelo” sobre estas tortas de depósito, facilitando la propagación de una cubierta vegetal, tal como lo está haciendo hoy en la Planta Delta de Enami (en la foto) es una muestra de las soluciones que se han desarrollado para enfrentar esta problemática.

familia exclusivamente tropical.

En efecto, Francisco Riestra, superintendente de la Gerencia de Medio Ambiente de Minera Los Pelambres, señaló que dicha iniciativa se tomó "a raíz de nuestros compromisos ambientales en la región de Valparaíso y Coquimbo. Se viene a poner en valor una zona riquísima en biodiversidad en un sector semiárido. Hay más de 200 especies endémicas y nativas de flora y otras 84 de flora. Poder proteger esta zona con el apoyo del Ministerio del Medio Ambiente ha sido un desafío", señala.

En ese sentido, la seremi de Medio Ambiente, Claudia Rivera, señaló que el Cerro Santa Inés "es relevante de conservar para poder protegerlo, posee innumerables especies endémicas, varias se encuentran en peligro (...) es una zona donde abundan los olivillos, propios del bosque valdiviano, siendo un reservorio genético que debemos proteger en medio de una zona semiárida". Dicho proyecto, se presentó por primera vez en 2016 y en 2018 lo aprobó el Consejo de Ministros, siendo declarado oficialmente como santuario de la naturaleza, el 6 de julio pasado.

En ese sentido, el ejecutivo de Pelambres, indicó que la empresa ha desarrollado "un plan de manejo que también presentamos y que estamos contentos de poder implementar".

MINERÍA DE FUTURO Y RECURSOS HÍDRICOS

"Contribuir a la sustentabilidad del sector minero en el largo plazo". Ese es el objetivo de la llamada Política Nacional de Minería 2050 (PNM 2050), la cual, se someterá a Evaluación Ambiental Estratégica (EAE), luego de que el Consejo de Ministros para la Sustentabilidad la propusiera al presidente Sebastián Piñera para tal caso.

La idea busca asegurar que el diseño de la PNM 2050, incorpore las consideraciones ambientales y de sustentabilidad de tal forma de hacer posible una industria minera cada vez más sostenible.

Pero, ¿cómo nace la PNM 2050? Pues en agosto de 2019, cuando unos 150 representantes de instituciones estatales, empresas mineras, gremios, sindicatos, universidades y de la sociedad civil, entre otros, dieron inicio a este proceso, que incluyó una segunda etapa con reuniones en todas las regiones

del país, convocando tanto a personas vinculadas al sector minero como otras que no forman parte de esta industria.

Además, se definieron 10 comisiones técnicas, entre ellas una "Mesa Verde" para analizar los temas medioambientales.

El principal objetivo de esta iniciativa impulsada por el gobierno es consensuar visiones y acciones de corto, mediano y largo para transitar hacia una minería cada vez más sostenible. Por lo mismo, este plan se sustenta en cuatro ejes: sostenibilidad ambiental, sostenibilidad económica, sostenibilidad social y gobernanza.

Parte de esos ejes, de hecho, es la utilización del recurso hídrico, elemento vital para la minería.

Aquí se destaca la creciente opción que están tomando diversas empresas mineras de avanzar en la construcción de plantas desalinizadoras, infraestructura que además, dado el periodo específico de duración que tienen los proyectos mineros en el tiempo, puede quedar como un aporte permanente a las comunidades.

Así lo explica el seremi Roberto Vega, quien, junto con reconocer la importancia que tiene el agua para la minería, hoy las nuevas tecnologías y la consiguiente baja de costos, permiten contar con obras de primer nivel para un uso racional del vital elemento. "Hace algunos años las plantas desalinizadoras estaban vetadas para las empresas mineras. Pero hoy incluso, la apuesta de la minería es tratar que la infraestructura que nosotros generamos, como las plantas desalinizadoras, puedan quedar disponibles para todos", una vez cerrada la faena.

Para el subsecretario de Minería, Ricardo Irarrázabal, en tanto, el plan "más que referirse a cada uno de los temas del sector, es más bien una hoja de ruta para la industria y en este sentido, el resguardo del medio ambiente de manera sostenible es absolutamente prioritario a través de los instrumentos de gestión ambiental".

Agrega que "dentro de los elementos que tomará en cuenta la PNM 2050 se encuentra la gestión responsable de los recursos naturales, con estricto apego a la normativa ambiental vigente", afirma.

“ El PNM 2050 es más bien una hoja de ruta para la industria y en este sentido, el **resguardo del medio ambiente de manera sostenible es absolutamente prioritario** a través de los instrumentos de gestión ambiental”

**RICARDO IRARRÁZABAL,
SUBSECRETARIO DE MINERÍA**



FELIZ DÍA DEL MINERO
Gracias por tu esfuerzo,
dedicación y colaboración día
a día en el desarrollo de la
Minería Regional



 **MINERA
SAN GERÓNIMO**
MINERÍA REGIONAL · MINERÍA RESPONSABLE



**22 AÑOS APORTANDO
A LA MINERÍA DE CHILE**



Avda. Chile-Italia Parcela 59 Lote 3A - 51-2543467 - La Serena
Camino El Tambo S/N - Fono : 53-2553196 - Salamanca
maquinariasolmue@maquinariasolmue.cl

www.maquinariasolmue.cl



CEDUC UCN Formación Técnica de

CALIDAD PARA FORTALECER EL SECTOR MINERO

El Centro de Formación Técnica Ceduc UCN, con presencia en 3 regiones del país, está formando y ha titulado técnicos de nivel superior, que desde sus diversas especializaciones, han aportado significativamente al desarrollo de la minería en Chile.

Ceduc UCN: formación técnica de calidad para fortalecer al sector minero

El Centro de Formación Técnica Ceduc UCN, con presencia en 3 regiones del país, está formando y ha titulado técnicos de nivel superior, que desde sus diversas especializaciones, han aportado significativamente al desarrollo de la minería en Chile.

Desde tiempos inmemoriales, mucho antes de que los españoles llegaran a América, los indígenas que habitaban estas tierras extraían mineral de cobre de la cordillera de Los Andes y lo utilizaban para fabricar herramientas y adornos. Este hecho refrenda que la minería ha estado en la historia de Chile desde siempre, y además, que forma parte de nuestra identidad como nación. Asimismo, Chile es el mayor productor y exportador de cobre en el mundo, factor de gran relevancia para los chilenos y

chilenas, y en especial, para nuestra economía, sociedad y cultura, que ha visto cómo familias enteras han ligado su vida entera a esta actividad, aportando al crecimiento de las diversas faenas mineras, que especialmente, se concentran en la zona norte del país.

En este ámbito, y a través de una estrategia visionaria, el Centro de Formación Técnica Ceduc UCN está formando y ha titulado técnicos de nivel superior, que desde sus diversas especializaciones, han aportado significativamente al desarrollo del sector minero, a través de las carreras: Maquinaria Pesada, Electricidad y Eficiencia Energética, Electromecánica, Electricidad y Electrónica Industrial, Geominería, Instrumentación y Control Industrial, Mantenimiento Industrial y Mecatrónica, Mecánica de Equipo Pesado, y Operación de Plantas Mineras.

TÉCNICOS RESPONSABLES, METÓDICOS Y PROACTIVOS

Con presencia en todas sus sedes, la carrera de Técnico en Mecánica de Equipo Pesado se destaca por formar técnicos capacitados(as) para reparar y mantener todo tipo de maquinaria pesada industrial y minera,

como también, para aplicar técnicas que permitan diagnosticar, analizar, evaluar y prevenir fallas operacionales.

Según menciona el Jefe de Área de la carrera en la sede Choapa, Benito Muñoz Pérez, dentro de la formación de los técnicos destaca el convenio que existe con la empresa Komatsu-Cummins, hecho que permite que los(as) titulados(as) egresen con una certificación en motores de esta índole, "pero además, las fortalezas de nuestros(as) titulados(as) radican en su proactividad, su búsqueda constante de nuevos conocimientos, y por ser responsables y metódicos en su desempeño", remarca.

Igualmente, el docente resalta que los(as) titulados(as), además de ser competentes en lo técnico, destacan por lo conductual, "por sus competencias para la vida, pues no se nace en una minera y siempre la formación es permanente, pero con su base sólida y bien guiados, nuestros técnicos pueden trabajar muy bien y con seguridad".

USO EFICIENTE DE LA ENERGÍA EN FAENAS

Asimismo, la carrera de Electricidad y Eficiencia Energética que se dicta en las sedes Antofagasta, Coquimbo, Choapa, Hualpén y Lebu de Ceduc UCN, forma técnicos preparados(as) para instalar, operar y mantener sistemas eléctricos de baja y media potencia; y de igual forma, para utilizar las energías renovables en la implementación, puesta en marcha y mantenimiento de proyectos energéticos que contribuyan al desarrollo sustentable, fomentando el uso eficiente de las energías.

Al respecto, la Jefa de Área de la carrera en la sede Choapa, Margarita Sarmiento, destaca que a los(as) estudiantes "se les forma haciendo énfasis en la eficiencia energética, pudiendo proponer y aplicar cambios significativos para que una faena minera ahorre energía; como también, para que se oriente el cómo obtenerla y generarla. Por ende, este factor con-

stituye hoy una de las ventajas de esta carrera, y también, explica el interés de las mineras por nuestros(as) técnicos".

MUJERES QUE ABREN CAMINO

Débora Pacheco Retamales se tituló en 2016 como Técnico en Maquinaria Pesada en Ceduc UCN Coquimbo. Desde esa fecha a la actualidad, ha trazado una senda de crecimiento personal y profesional, dejando atrás las barreras de género, y por sobre todo, ha dado muestras fehacientes de que hoy no hay campo laboral vedado para las mujeres, especialmente en la minería.

Desde Yamana Gold Faena El Peñón, en la Región de Antofagasta, Debora cuenta que luego de un periodo de aprendiz, gracias a un convenio con Ceduc UCN, fue contratada de forma indefinida para desempeñarse operando un equipo jumbo de perforación en mina subterránea. Respecto a qué elementos de su formación fueron claves para su desempeño exitoso, destaca "el aprendizaje en el manejo de equipos que tuve en Ceduc UCN, pues saber conducir un cargador frontal, grúa horquilla y retroexcavadora fueron una base fundamental para adaptarme a la conducción de otras máquinas en la mina".

Esta formación y las sólidas competencias blandas que poseen los(as) titulados(as) de Ceduc UCN, son a su juicio un sello que "hace que las empresas mineras, como es el caso de El Peñón, busquen a egresados de Ceduc, pues además, tenemos el respaldo de nuestro certificado de operador(a)", explica.

El detalle de esta y todas las carreras de Ceduc UCN se encuentra disponible en el sitio web oficial: www.ceduc.cl.



21 años | *Formando los Técnicos que Chile requiere*



CARRERAS TÉCNICAS / HORARIO DIURNO Y VESPERTINO

- Geominería
 - Construcción
 - Electromecánica
 - Maquinaria Pesada
 - Educación de Párvulos
 - Administración Bilingüe
 - Enfermería y Telemedicina
- Computación e Informática
 - Mecánica de Equipo Pesado
 - Operación de Plantas Mineras
 - Electricidad y Eficiencia Energética
 - Electricidad y Electrónica Industrial
 - Instrumentación y Control Industrial
 - Intervención y Rehabilitación Psicosocial

+5500
Titulados

+5000
Alumnos

5
años de
Acreditación

5
Sedes

NUESTRAS SEDES



www.ceduc.cl



5 Acreditado
años
En Gestión Institucional y
Docencia de Pregrado
hasta el 10 de Diciembre de 2020

“Las mujeres están ESTUDIANDO MÁS EN EL ÁMBITO DE LA MINERÍA”



La socióloga y presidenta alterna del Instituto de Políticas Públicas de la UCN, Daniela Henríquez, señala que si bien, en los últimos años ha crecido la presencia femenina en la minería, aún resta mucho por avanzar hacia una integración plena de la mujer en la industria minera.

10%

Es la cifra que alcanza la participación laboral femenina en la industria minera en la Región de Coquimbo.

Históricamente, la actividad minera ha sido una industria ligada a los hombres.

Las duras condiciones geográficas y climáticas que existen en los lugares en donde generalmente, se sitúan las faenas, han sido tradicionalmente las razones a las que se aduce para explicar la ausencia de mujeres en dicha actividad productiva.

No obstante, las verdaderas razones que explican el bajo número de presencia femenina en la minería más bien, responden a otras causales, ligadas preferente-

mente, a las condiciones del empleo minero y a otros motivos ligados a temas socioculturales.

Pese a ello, decir que en los últimos años, no ha habido cambios importantes en cuanto a facilitar su acceso al mundo de la minería, es faltar a la verdad. Hoy de hecho, son cada vez las mujeres que se animan a buscar un desarrollo profesional en el ámbito minero, y para ello, a la industria le cabe un especial protagonismo en cuanto a generar las condiciones ideales para abrirles las puertas.

Anamari Martínez Elortegui, Rectora IPCHILE sobre TNS Minería

“La carrera cuenta con importantes certificaciones que reconocen la calidad de su plan de estudio”

¿Cómo fue la preparación para la obtención del sello CCM?

IPCHILE, en el año 2017 suscribió un convenio de colaboración con la Fundación Chile para participar del proyecto ELEVA, iniciativa de colaboración público-privada que tiene como objetivo principal impulsar la minería en Chile, de modo de poder contribuir a mejorar la productividad de los sectores relacionados a ella, propiciando la disminución de las brechas en las capacidades de las instituciones de formación técnico profesional y su articulación con el mundo productivo, por medio de ajustes a los programas de formación, de acuerdo a los requerimientos de la industria.

ELEVA cuenta con el apoyo del Ministerio de Economía, Ministerio de Educación, Ministerio del Trabajo y Previsión Social, Ministerio de Minería, CORFO y Consejo de Competencias Mineras (CCM). La incorporación de IPCHILE a este proyecto permitió ajustar su oferta formativa a los estándares laborales del sector minero, explorando y mejorando diversas prácticas para la formación técnico profesional, así como las tecnologías para la formación, que potencian los aprendizajes.

La obtención del Sello de Calidad CCM, implica que la institución cumple con los criterios del Marco de Buenas Prácticas para la Formación en Minería (MBPFM), abriendo el espacio que permite a los egresados de la carrera de Técnico de Nivel Superior (TNS) en Minería acceder a prácticas laborales en empresas mineras y proveedoras socias del CCM. Por otra parte, el sello también certifica que las

competencias adquiridas por nuestros estudiantes en su proceso formativo se alinean con el requerimiento de mano de obra calificada de las empresas pertenecientes al CCM.

La obtención del sello fue un trabajo de tres años.

¿Cuál es el valor agregado de la carrera de Técnico de Nivel Superior en Minería de IPCHILE?

La carrera de TNS Minería de IPCHILE cuenta con dos importantes certificaciones que reconocen la calidad de su plan de estudio.

Por un lado, esta carrera está acreditada por la CNA (Comisión Nacional de Acreditación) por cuatro años, es decir, que el equipamiento, la malla curricular, el cuerpo académico, laboratorios y talleres de este plan de estudios tienen un sello de calidad otorgado por un organismo reconocido a nivel nacional.

Junto a lo anterior, esta carrera también cuenta con el Sello de Calidad CCM (Consejo de Competencias Mineras) que certifica que este plan de estudios se alinea con los requerimientos de la industria respecto a la formación de técnicos en las cualificaciones de operación avanzada y gestión de procesos de mina subterránea, convirtiéndonos en la primera institución de Educación Superior en contar con este sello para las cualificaciones antes mencionadas. Es importante destacar que este reconocimiento lo otorga el mismo sector minero.



¿Cuál es la importancia de contar con esta formación en una región minera?

Si bien la región de Coquimbo es una región minera, la formación disciplinar de esta área es importante para el país en general. Recordemos que la minería es la industria que mueve mayoritariamente la economía de Chile. Sin embargo, la importancia radica en identificar a los estudiantes con la cultura regional, ya que muchos de ellos son los primeros profesionales de su núcleo familiar y optan por esta especialidad, sobre todo por seguir una línea tradicional familiar que lleva generaciones trabajando en una mina, por lo que conocen las ventajas de esta profesión. Ahora bien, el sello de calidad CCM para la carrera de TNS en Minería, además viene a garantizar que la elección de su carrera en el área minera, en nuestra institución, les otorga una ventaja considerable por sobre otras casas de estudios, ya que este sello es reconocido por el rubro minero de empresas públicas y privadas que constituye el Consejo de Competencias Mineras, aceptando las competencias declaradas en el perfil de egreso de nuestra carrera

¿Existe en esta preparación algún enfoque especial a sostenibilidad e innovación tecnológica?

La sostenibilidad está presente en nuestro plan de estudios como uno de los tópicos de innovación metodológica y se incluye en asignaturas como Medio Ambiente, en donde el enfoque es desarrollar métodos sostenibles para el tratamiento de residuos.

Por otra parte, la mayor innovación tecnológica que se tuvo dado este proyecto, es la elaboración de un software de realidad virtual, con el cual los estudiantes podrán aprender a conducir y operar equipos de alto tonelaje de minería subterránea mediante la simulación de escenarios reales de una faena minera, entregando situaciones reales de operaciones y seguridad, entregando así, una formación integral. En IPCHILE nos enorgullece la obtención de este equipamiento, ya que es el primer equipo de esta categoría para una institución de educación superior. Con esto lograremos entregar las competencias a nuestros estudiantes en base a casos de simulación con equipo de realidad virtual, lo que ha superado ampliamente nuestras expectativas.

¿Cómo han adaptado sus clases en el contexto de la pandemia?

Como institución la pandemia nos encontró fortalecidos gracias a los aprendizajes institucionales que aceleradamente tuvimos que vivir con la crisis social y ausencia de clases presenciales. La actividad académica ha sido realizada mediante aulas virtuales apoyándonos en herramientas tecnológicas, permitiéndonos realizar clases en vivo a través de aulas virtuales. Nuestro foco es el estudiante, así lo declara nuestra Misión Institucional, su salud ha sido protegida ya que se ha quedado en casa y sus aprendizajes se han desarrollado a través del semestre de acuerdo a lo planificado.



LOS CAMBIOS

Daniela Henríquez, socióloga y directora alterna del Instituto de Políticas Públicas de la Universidad Católica del Norte, comenta que hoy, el 10% de la fuerza laboral de la minería en la Región de Coquimbo, está constituida por mujeres, según los últimos datos de que se dispone (2019).

En ese sentido, la profesional explica que, si bien esta actividad sigue siendo un rubro masculinizado, existen cifras que demuestran el cada vez mayor interés que existe por parte de las mujeres en trabajar en este sector.

“Las mujeres están estudiando más en el ámbito de la minería. Por ejemplo, para el año 2013 específicamente, el número de mujeres estudiando la carrera de técnico de nivel medio en explotación minera era solamente de un 35%”, explica.

No obstante, dice, “esa cifra aumentó ya al 47% el año 2019. Hay un aumento de la participación de las mujeres en este tipo de estudios. Yo podría decir que es un buen antecedente para que se empiece ya a equilibrar la participación de las mujeres en este sector productivo tan masculinizado”.

Ahora, respecto a los subsectores de la actividad minera en que se ubican principalmente las mujeres, destacan labores ligados “a lo femenino”, en palabras de la socióloga Daniela Henríquez. “Por ejemplo, en roles de jornales o de patio, como es llamada en la actividad, o en cargos directivos, existe aún una brecha y eso tiene que ver con esos factores”, explica.

¿QUÉ ES LO QUE FALTA?

Y en efecto, si bien se han registrado avances, los hombres aún predominan con rotunda claridad en la industria extractiva. “La participación femenina es baja con

respecto a la participación de otros sectores productivos”, aclara desde ya, la profesional del Instituto de Políticas Públicas. Por lo mismo, para cambiar esta realidad es necesario identificar cuáles son aquellos nudos que impiden una mayor inserción femenina en la minería.

En primera instancia, Henríquez advierte como primer obstáculo “el tema de los turnos, porque dentro de la distribución tradicional de roles, se le sigue entregando la mayor responsabilidad y cuidado de niños, niñas u otros, a las mujeres. Eso dificulta mucho que las mujeres puedan participar en los sistemas de turno. Por ejemplo aquellas que son jefas de hogar, o que son de hogares monoparentales, en donde solo ellas están con sus hijos, ese sistema de trabajo no es viable”, afirma.

Un segundo elemento que impide la inserción femenina en la minería a juicio de la socióloga, es el llamado “techo de cristal”.

“Esto corresponde a las dificultades que tienen las mujeres, a propósito del rol del cuidado para poder ascender, y al mismo tiempo también, a la poca confianza que existe por parte del sector productivo a las capacidades de las mujeres. Son menos valoradas, y se les hace sobre todo, muy difícil llegar a cargos de mayor responsabilidad jerárquica”, explica.

Otro factor señala, son las estructuras socioculturales que aún perviven en la sociedad, en donde se vuelve al tema de los roles que tradicionalmente, se le atribuye a la mujer, “y eso dificulta la inserción laboral en general de las mujeres, y por eso la participación laboral femenina es más baja que la de los hombres, y eso no pasa sólo en la minería”, indica.

De hecho recuerda, en momentos como los que se vive hoy con la pandemia, “el grupo que sale del mercado laboral a la inactividad son principalmente las mujeres”, afirmó.

“

Por ejemplo las mujeres están estudiando más en el ámbito de la minería.

Por ejemplo, para el año 2013 específicamente, el número de mujeres estudiando la carrera de técnico de nivel medio en explotación minera era solamente de un 35% (...) esa cifra aumentó ya al 47% el año 2019”

DANIELA HENRÍQUEZ
SOCIÓLOGA Y DIRECTORA ALTERNA
DEL IPP-UCN



Branda saluda y agradece a sus trabajadores en el día del minero.

Los Carpinteros 1881, Barrio Industrial, Coquimbo.
Fono: (+56 2) 23245 1161 / E-mail: contacto@branda.cl

Branda es una empresa creada para brindar servicio en todo lo relacionado al movimiento de tierra y obras subterráneas. El alto nivel de profesionalismo, calidad y seguridad en sus operaciones han llevado a esta joven empresa a experimentar un importante crecimiento en los últimos años, logrando alcanzar los desafíos técnicos y logísticos que se le han presentado, convirtiéndose en un apoyo efectivo y confiable para sus clientes.

BRANDA
MÁS QUE UN SERVICIO, UN APOYO



FELIZ DÍA
a todos los mineros de la **REGIÓN DE COQUIMBO**

Ofrecemos el servicio de alimentación a la minería, faenas industriales e industria en general en condiciones de aislamiento o alta complejidad.

 Nos adaptamos a tus necesidades.	 Estamos comprometidos con tu trabajo.
 Puedes confiar en nosotros.	 Nuestra flexibilidad nos distingue.


EKLIPSE
Nos adaptamos a tus necesidades

COQUIMBO: Los Carpinteros 1881, Barrio Industrial
SANTIAGO: Avenida Príncipe de Gales 5921, Oficina 706, La Reina

www.eklipse.cl

*En estos tiempos difíciles
¡Sigamos firmes
Sigamos unidos!*



¡Feliz día del trabajador minero!

west[®]
RENTA CAR

RENT A CAR / ARRIENDO DE FLOTAS / LEASING OPERATIVO [WWW.westrentacar.com](http://www.westrentacar.com)

CON MIRAS HACIA EL FUTURO

El potencial minero de la región de Coquimbo

Dentro de las actividades económicas que han sustentado a la zona se encuentra la minería. Un rubro que ha ido evolucionando con el paso del tiempo, pasando de ser una pequeña minería a consolidarse a través de grandes yacimientos.

Con yacimientos de oro, manganeso, plata, cobre, hierro y plomo, además de otros minerales no metálicos, la región se ha consolidado como la cuna de la pequeña, mediana y gran minería. Proyectando y desarrollando cada vez más la pequeña minería en comunas como Andacollo, Canela, Punitaqui y Monte Patria. La creación de nuevos empleos en la zona, el desarrollo económico y el aporte a las infraestructuras públicas ha llevado a que este sector se haya consolidado como una de las actividades productivas predominantes, en paralelo con la agricultura y el turismo.

Roberto Vega, seremi de minería, enfatizó en que "históricamente Coquimbo ha sido una región minera, pionera en la implementación de tecnología desde el tiempo de Carlos Lambert. Tenemos una gama de minerales que van desde el cobre, el oro, la plata en la zona de Arqueros, los grandes minerales de hierro con lo que es la Compañías Acero del Pacífico, por lo tanto, estamos inmersos en toda la cadena productiva, además hay un componente especial que se está desarrollando poco a poco que es el cobalto".

Por su parte, el presidente de la Asociación Gremial Minera de Andacollo, Henan Urquieta explicó que "el precio del oro y el cobre nos hace estar entusiasmados por lo que viene. La pequeña minería va a tener un desarrollo espectacular, Andacollo se va a reactivar, estamos a la espera de presentar proyectos que reactiven a la pequeña minería. Afortunadamente dentro de la asociación tenemos grandes socios que han invertido en el rubro".

ven a la pequeña minería. Afortunadamente dentro de la asociación tenemos grandes socios que han invertido en el rubro".

EL FUTURO DEL COBALTO

Si bien en el presente la riqueza mineral de Chile se centra principalmente en el cobre, existen otros recursos metálicos que se explotan como el hierro, manganeso, oro y plata. Desde hace algunos años se ha venido posicionando el Cobalto como una potencial alternativa e incluso un estudio realizado en el año 2017 por el Servicio Nacional de Geología y Minería (Sernageomin) posicionaba a las regiones de Atacama, Coquimbo y Valparaíso con el mayor potencial de cobalto a nivel nacional.

El cobalto se ha transformado en un mineral esencial en la fabricación de baterías para celulares, tablets y computadores portátiles, de la misma forma ha aumentado su utilización en la industria de electro movilidad, debido a que es un insumo básico para la elaboración de baterías de autos electrónico.



Desde hace algunos años se ha venido posicionando el Cobalto como una potencial alternativa de desarrollo.

“ El precio del oro y el cobre nos hace estar entusiasmados por lo que viene. La pequeña minería va a tener un desarrollo espectacular, Andacollo se va a reactivar”

HENAN URQUIETA, PRESIDENTE DE LA ASOCIACIÓN GREMIAL MINERA DE ANDACOLLO

APOYANDO A LOS PEQUEÑOS MINEROS Y MINERAS DE LA REGIÓN DE COQUIMBO



Entrega de \$350.000.000 del "Fondo de Reactivación 2020" que va en apoyo directo a 95 proyectos, tanto individuales como asociativos, que reactivarán la economía local.



Apoyo para el mejoramiento de proyecto complementario en "Planta Canela" por \$115.000.000.



Más de 400 asistencias técnicas en materia de geología, legal y seguridad, dictadas por los profesionales del Programa FNDR a pequeños mineros de toda la región.



Realización de capacitaciones en temáticas tales como: Seguridad, Prevención de Riesgos en potenciales accidentes, y aspectos más técnicos como Geología, Fortificación, entre otras.



Ejecución de la Feria "Coquimbo Open Mining Day" que acerca a los pequeños mineros y mineras a nuevas tecnologías para mejorar las condiciones de trabajo en faenas.

Programa FNDR Transferencia Fortalecimiento Productivo y Seguridad Minera

Durante el período 2019 - 2020, el Programa FNDR Transferencia Fortalecimiento Productivo y Seguridad Minera, ejecutado por la Secretaría Regional Ministerial de Minería de Coquimbo y financiado por el Gobierno Regional, ha entregado apoyo constante y sustantivo para la pequeña minería de la región, que ha logrado mejorar las capacidades en los procesos productivos, también inyectar recursos para fomento e innovación, y elevar los estándares de seguridad minera, con el propósito que la actividad sea más productiva, segura y sustentable.

Duración del Programa: 14/10/2019 hasta 14/04/2021.



Instancia de trabajo mancomunado entre el sector público y privado para potenciar la inclusión de la Mujer en la Industria Minera.

● La Serena: Pedro Pablo Muñoz #650 - 512-211505. ● Ovalle: Vicuña Mackenna #310, Edif. Públicos - 532-632439. ● Illapel: Constitución # 389 - Edif. Don Camilo, Oficina N°15. 532-521229.

PARA EL 2020

Chile mejora

PROYECCIÓN DE PRECIO DEL COBRE

El ministro de Minería, Baldo Prokurica, explicó que estos pronósticos se deben a que "en las últimas semanas, debido a la recuperación económica de China y la disminución de inventarios, se ha visto un alza en el precio del cobre".

La Comisión Chilena del Cobre (Cochilco) informó el pasado jueves que proyecta que para 2020 el precio del cobre se situará en un promedio de 2,62 dólares la libra, según su estudio sobre tendencias del mercado del metal rojo correspondiente al segundo trimestre de este año.

El pronóstico es superior al precio promedio de 2,4 dólares la libra previsto en el informe anterior del organismo, dependiente del Ministerio de Minería, y que contempla las estimaciones acerca de la demanda y oferta mundial de este metal.

Para 2021 Cochilco estima que el precio del cobre se ubique en un promedio de 2,85 dólares por libra, un valor inferior al de 2,90 dólares la libra previsto en el documento del anterior trimestre.

El ministro de Minería, Baldo Prokurica, explicó que estos pronósticos se deben a que "en las últimas semanas, debido a la recuperación económica de China y la disminución de inventarios, se ha visto un alza en el precio del cobre".

"La economía de China ha tenido un repunte bien interesante; en segundo lugar tenemos los inventarios más bajos desde 2009; y finalmente la detención en diversos países productores de cobre, como ha ocurrido con Perú, con México y con Panamá", explicó Prokurica en una conferencia de prensa telemática.

"UNA MUY BUENA NOTICIA"

El ministro señaló que se trata de "una muy buena noticia" porque



El secretario de Estado señaló que se trata de "una muy buena noticia" porque por cada centavo de dólar que sube el precio del cobre, el Estado percibe 60 millones de dólares.

por cada centavo de dólar que sube el precio del cobre, el Estado percibe 60 millones de dólares, "recursos que hoy resultan fundamentales para concretar las medidas sociales, impulsadas por el presidente Sebastián Piñera, para apoyar a las familias que se han visto afectadas por la pandemia".

Sin embargo, el secretario de Estado sostuvo que "esta proyección está sujeta a la evolución de la pandemia, ante el riesgo de una segunda ola de contagios en Estados Unidos y Europa,

así como la posible imposición de nuevos confinamientos en algunos países productores del metal que reduzca la oferta".

El inicio del coronavirus, cuyos primeros casos se dieron en China, el mayor consumidor de cobre a nivel mundial, golpearon el precio del metal durante los primeros meses de este año.

Sin embargo, el director de Estudios y Políticas Públicas de Cochilco, Jorge Cantallopis, dio cuenta de una recuperación en el valor del cobre con el correr del segundo trimestre de 2020.

FELIZ DÍA DEL MINERO

En Espacio Industrial Minero (CIDERE), continuamos trabajando por generar una plataforma que fortalecerá la visibilización de proveedores regionales y potenciará el match entre los distintos actores del ecosistema. Enviamos un fraternal saludo a proveedores, compañías y trabajadores de la industria en su día.

Espacio Industrial Minero

www.cidere.cl

Imopac Limitada, saluda en este día a los hombres y mujeres que con su esfuerzo construyen un mejor país.

¡FELIZ DIA DEL MINERO!

Casa matriz: Arturo Prat 2196, Vallenar / Teléfono: 51-2665070

www.imopac.cl

Factores como la rápida aplicación de políticas monetarias expansivas, que debilitaron el dólar y fortalecieron con eso al precio de los commodities fueron algunos de los sucesos que gatillaron un rebote en el valor del cobre a nivel mundial.

DEMANDA Y OFERTA

Con relación a las expectativas de producción mundial de cobre para este año, Cantalopts señaló que ésta podría llegar a 20,06 millones de toneladas, lo que implica una caída del 2,9 % respecto del año 2019, equivalente a 603.000 toneladas menos. "Los principales países afectados serían Perú con una caída de 15 %, México con una menor producción de 20%, y Chile 1,2 % menos", precisó. Para el año 2021, añadió que se prevé que la producción mundial de cobre en mina llegue a 20,06 millones toneladas, esto es 5,1 % más respecto de 2020, lo que implica 1,017 millones de toneladas más. "En esta proyección asumimos que en 2021 no habría interrupciones de producción asociadas al Covid-19. En este escenario, los principales aumentos provenirían de la recuperación de Perú y México, Zambia, y en menor medida Chile", señaló Cantalopts. En términos de demanda mundial de cobre refinado, el director de Estudios y Políticas Públicas señaló que se prevé llegue a 23,06 millones de toneladas en 2020, esto es un 3,2 % menos respecto del año 2019. "La demanda de China caería 2 %, llegando a 12,54 millones de toneladas, volumen que representa el 54 % de la demanda a nivel global. En tanto, la del resto del mundo (sin China) retrocedería 4,5 %", agregó. La baja en la demanda se debería a que, pese a la recuperación económica en China, "aproximadamente un 30 % del cobre que consume China es reexportado en forma de manufactura de cobre y eso depende mucho de los países hacia donde exporta, como son Japón, Estados Unidos y Europa", según Cantalopts.

El director de Estudios y Políticas Públicas de Cochilco agregó que "esos países todavía no se van a recuperar a la velocidad que se ha recuperado China y eso es un factor de riesgo". Para el año 2021, señaló, se estima que la demanda ascienda a 23,8 millones de toneladas, aproximadamente, lo que implica un alza de 3,2%, para China, particularmente, se estima una mayor demanda de 3,0%. En este contexto, sostuvo Cantalopts, se prevé para los años 2020 y 2021 un mercado del cobre refinado superavitario en 131.000 toneladas y 171.000 toneladas, respectivamente.



Estos recursos resultan fundamentales para concretar las medidas sociales, impulsadas por el presidente Sebastián Piñera, para **apoyar a las familias que se han visto afectadas por la pandemia**"

BALDO PROKURICA, MINISTRO DE MINERÍA

PRODUCCIÓN CHILENA



En la presentación de este jueves se estimó también que la producción de cobre chileno este año ascienda a 5.718 millones de toneladas, esto es 1,2 % menos que lo registrado en 2019, disminución acotada para el segundo semestre "debido al menor número de trabajadores en las operaciones mineras por las medidas de resguardo que han tomado las empresas para evitar contagios por COVID-19", dijo el vicepresidente ejecutivo de Cochilco, Marco Riveros. En tanto, para el año 2021 se espera que la producción de cobre en Chile llegue a 5.824 millones de toneladas, lo significaría un alza de 1,9 % frente a 2020.

PILLADO EMPRESAS SALUDA A TODOS LOS MINEROS DEL PAÍS Y EN ESPECIAL DE LA REGIÓN EN SU DÍA



25 años de trayectoria en minería

EQUIPOS EN ARRIENDO:

- Camiones de agua.
- Torres de iluminación.
- Generadores.
- Camiones Petroleros.
- Camionetas.
- Gruas Horquilla.
- Camiones Pluma.
- Maquinarias.

SUPRESOR DE POLVO SIN USO DE AGUA PARA APLICACIÓN Y VENTA:

- Amigable con el medio ambiente
- Mejora capacidad de frenado
- No requiere agua
- Evita la corrosión de los vehículos
- Garantiza reducción de costos (agua, personal, vehículos)

CONTÁCTANOS

📞 Teléfonos:
+56 932691661
+56 969077732

✉ Email:
ventas@pilladoempresas.cl
contacto@pilladoempresas.cl

🌐 Web:
www.pilladoempresas.cl

📌 LinkedIn
Ventas Pillado Empresas

La micro, pequeña y mediana minería reactivan la región. A ustedes mis saludos, que trabajando silenciosamente, la región les debe tanto!!!



Francisco Eguiguren C.





Somos una región de tradición minera



Pueblo Minero El Tofo, La Higuera, 1970



Mina San Juan, La Higuera, 1890



Mina Las Casas, La Higuera, 1890



Puerto La Dársena, Chungungo, 1970

**Feliz día a todos
los mineros de nuestro país**



Comunidad Somos Todos

ANDACOLLO,
TIERRA DE FE,
MINERÍA Y
ASTRONOMÍA

Nº 29- AGOSTO 2020

Amenábar: Una familia de tradición minera en Andacollo



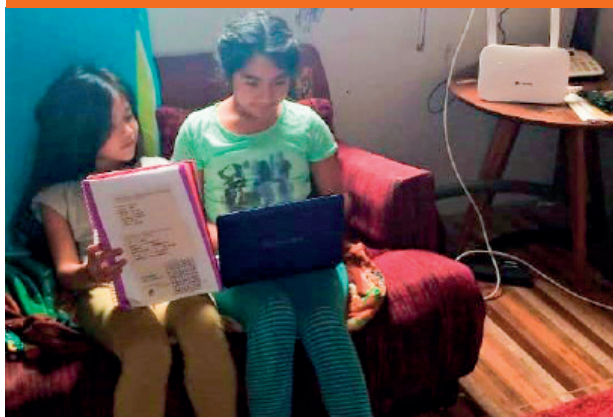
BELTRÁN ES PARTE DE LA TERCERA GENERACIÓN QUE HA DECIDIDO CONTINUAR FORJANDO HISTORIA JUNTO A LA PEQUEÑA MINERÍA.

**Entregan cámaras de
televigilancia para seguridad
del sector céntrico de Andacollo**



APORTE DE TECK CDA AL PROYECTO
ANDACOLLO SEGURO

**Estudiantes de Andacollo
contarán con acceso
a internet**



BENEFICIARÁ A EL TORO,
CHEPIQUILLA Y MINA HERMOSA

**25 familias
de zonas rurales
cuentan con electricidad**



GRACIAS A UN PROYECTO
DE PANELES FOTOVOLTAICOS

CONOCE A EMPRENEDORES ANDACOLLINOS

Beltrán Amenábar Navarrete:

“Esta es mi vida y seguiré aquí hasta que me toque partir”

A punto de cumplir 80 años y tercera generación de mineros, sigue realizando estudios y arreglos en donde formó su vida, en “La Arenilla”.

La veta minera corre por las venas de la familia Amenábar, una de las más tradicionales de la comunidad andacollina. Don Beltrán Amenábar Navarrete se “arranchó” en la Mina La Arenilla, siguiendo los pasos de su padre Beltrán Amenábar Carvallo y los de su bisabuelo Luis Amenábar Ossa, quien fue el primero en mirar los agrestes cerros de la región en busca del preciado metal.

Son más de 100 años los de la familia Amenábar ligados a la minería y el tiempo no ha sido impedimento para alcanzar el sueño de la veta dorada, aunque Beltrán Amenábar, cercano a los 80 años y con pensamientos empíricos, dice que “no es tan así, porque nosotros buscamos eficiencia, que es lo más importante”.

Sonríe cuando nos insta a mirar un cerro inerte, plomo, más parecido a una torta, de esas que se ven en algunos sectores de la Andacollo. “Sí, ese montón de tierra que está ahí es un relave antiguo, pero que ahora nos puede dar muchas alegrías”.

Cuenta que el precio del oro está muy bueno (\$40.000 el gramo), por lo que realizaron estudios del tranque de relave y afirma que “ese cerro tiene mucho oro”.

Nos pide calcular cuánto hay del preciado metal...Sonriendo afirma que son más de “400 kilos, por lo menos. Y eso es harta plata”.

De acuerdo a las pruebas realizadas en ese cerro sin vida, un gramo por tonelada es bueno y rentable. “Además, es un mineral que está a la vista y está molido, solo hay que mejorar la molienda y la recuperación. Entonces, en eso estoy trabajando. Y la idea es recuperar en forma económica y para eso estamos probando la máquina gravitacional. También hay que ver dónde hay que poner el nuevo tranque de relave, ya que no puede quedar ahí mismo”.



Beltrán Amenábar Carvallo junto a su hijo Beltrán Amenábar Navarrete

Siguiendo los pasos

Su vida entera la ha pasado en las minas y relata que su abuelo, Luis Amenábar Ossa, fue el primero en llegar a la zona.

“Era abogado, se casó en Estados Unidos y se vino. Fue el administrador de la fundición que estaba en Guayacán y también veía la de Tongoy. Así que esto de la minería viene de mi abuelo, quien fue dueño de una parte importante de tierra donde está Teck y luego fue de nosotros. Ahí, mi padre estuvo toda la vida metido, en la que en ese entonces era la Mina Hermosa”.

Señala que en ese sector se trabaja el cobre. “En la Quebrada de Angostura estaba la Mina Hermosa y al lado estaba la mina de don Geraldo, mientras que Lucho Zepeda estuvo más al norte del Cerro Colorado, que era la zona aurífera”.

Y agrega que tiene unas pertenencias que son vecinas de Dayton y “es una propiedad bastante grande, ya que tiene 250 hectáreas. Además, ubicamos algunos puntos con la idea de volver abrir las mineras antiguas por el alza del precio del oro”.

Aclara que nunca trabajó en la gran minería y que La Anaconda, a la que pertenecía la mina de Chuquicamata, hizo sondajes por estos lados, “pero por la baja ley del cobre no siguieron y eso que la mina de Andacollo es una ventaja: está a menos de 50 km. del mar, a mil metros sobre el nivel del mar, a un lado del pueblo y un excelente hospital. Si para trabajar es una maravilla. Por cierto, eso compensa la baja ley del cobre”.



Don Beltrán Amenábar Carvallo fue la segunda generación de mineros de esta connotada familia andacollina.



Beltrán Amenábar Navarrete en La Arenilla, donde trabaja hace más de 57 años.

INFÓRMATE DE LOS PROCESOS DE TRONADURA
WWW.TECK.COM, MUNICIPALIDAD DE ANDACOLLO Y MEDIOS DE COMUNICACIÓN DE LA COMUNA.

DIRECTORES

PAMELA CHAIT
PAULO BARRAZA

REDACCIÓN Y EDICIÓN GENERAL

NINON MUÑOZ

PERIODISTA

JULIO BORQUEZ
LUIS MARTÍNEZ
FABIÁN BONILLA

DISEÑADOR

AGENCIA M+D

IMPRESIÓN Y DISTRIBUCIÓN



COLABORADORES

HUGO ALMARZA
GINA VIDELA

COMUNIDAD SOMOS TODOS ES UNA PUBLICACIÓN MENSUAL DE

Carmen de Andacollo



TODO EN RUINAS

Destaca que el alto precio del oro permite que muchos pequeños mineros estén trabajando y "nosotros haciendo pruebas y con muy buenos resultados, además que estamos cambiando nuestra metodología de trabajo. Antes se usaba un proceso con mercurio y nosotros estamos con un sistema gravimétrico; mesas vibratorias que se llama Weasley y también usando un equipo que se llama Aicon, una tecnología nueva".

Aparte de enseñar cómo es el proceso que están realizando para optimizar los costos, don Beltrán cuenta que llegó el año 1963 a la mina La Arenilla y desde esa fecha que no se ha movido, mismo lugar donde comenta cómo ha sido su experiencia colaborando con el trabajo en trapiches para pequeños mineros que trabajan el oro.

"Este lugar es del año 1930. En esos tiempos hubo una recesión mundial, subió el precio del oro, llegó mucha gente desde las salitreras y el señor Monreal era el propietario. La mina tenía dos vetas: La María Violeta y La Arenilla, que se trabajaron muy fuerte y Monreal sacó mucho oro, era muy rico. Ahora nosotros estamos sacando lo que quedó".

Y ahí comenzó el trabajo de don Beltrán. Claro está que "cuando llegamos estaba todo en el suelo, todo destrozado; los trapiches y la casa en ruina. Pero con el aval de mi padre me conseguí un crédito para comenzar



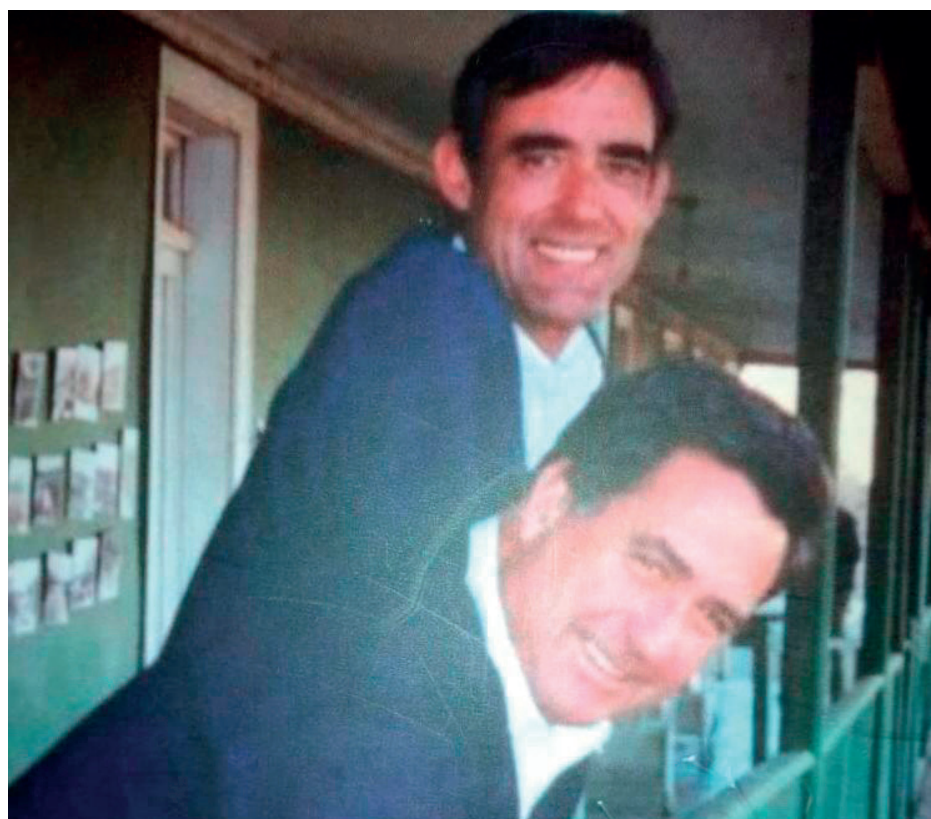
Vista panorámica de la mina La Arenilla

a parar esto. Estamos hablando del año 1963. Así que terminé la universidad y me vine a trabajar hasta las 11 de la noche, había que producir, porque debía pagar el crédito, ya que mi padre me dijo: "Usted se encarga de pagarlo, esa es su responsabilidad, y aquí estoy todavía".

Recuerda que en marzo del 1964 la planta comenzó a funcionar y hasta el día de hoy no ha parado. "Yo estaba solo. Y haciendo un balance de toda una vida que llevo en esto, digo que ¡me gusta mi pega!. Y si volviera a nacer, haría lo mismo. Y aquí seguiré hasta que deba partir".



Una planta procesadora y trapiches forman parte de La Arenilla.



Beltrán junto a su hermano Luis, quien fue presidente de la Asociación Gremial Minera de Andacollo.



Beltrán Amenábar mostrando a la ex Ministra de Minería, Aurora Williams, los equipos que ha implementado para procesar minerales.

ANDACOLLO CUENTA CON 4 ESTACIONES DE MONITOREO DE CALIDAD DEL AIRE: EL TORO, URMENETA Y CHEPIQUILLA DE TECK CDA Y HOSPITAL DEL MINISTERIO DEL MEDIO AMBIENTE. LAS TRES ÚLTIMAS DISPONIBLES EN LA PLATAFORMA SINCA DEL MINISTERIO DE MEDIO AMBIENTE ([HTTPS://SINCA.MMA.GOB.CL/](https://sinca.mma.gob.cl/)).

Teck CDA oficializa traspaso de cámaras de televigilancia a Municipalidad

La casa edilicia dispondrá de personal que monitoreará de forma permanente estos equipos, de manera que se pueda alertar a Carabineros en caso de la ocurrencia de algún delito.



Una noticia que contribuirá a mejorar la seguridad se dio a conocer, luego que Teck Carmen de Andacollo (CDA) y la municipalidad local dieran por finalizado proceso de traspaso, mantención y mejoras al sistema de cámaras de televigilancia de la comuna.

El trabajo implicó potenciar la operatividad del sistema, donado por Tecky en funcionamiento hace años, trasladándolo desde la Tenencia de Carabineros hasta dependencias municipales, lo que proporcionará autonomía y total control de estos dispositivos a la administración comunal. Con lo anterior, se cierra el proceso de traspaso formal del proyecto Andacollo Seguro.

Este hito se concreta luego que se trasladaran a dependencias de la casa edilicia todos los equipos y mobiliarios necesarios para implementar una sala de monitoreo, quedando plenamente operativa para ser utilizada en la prevención de delitos y como posible medio de prueba en caso de ser requerido por las autoridades competentes.

A pesar del cambio de domicilio de los equipos, Carabineros mantendrá un sistema espejo en la tenencia, lo que aumentará las posibilidades de vigilancia y resguardo para la población del sector urbano de la comuna.

“Estamos contentos con esto y empezaremos a funcionar de mejor manera, para eso creamos la Oficina de Seguridad, donde una persona estará controlando las cámaras, lo que sin duda nos permitirá ayudar a quienes

están a cargo del orden público y la seguridad ciudadana”, sostuvo el alcalde Juan Carlos Alfaro.

Cabe destacar que antes de dar por finalizado este proceso de mejoras, Teck CDA, a través de una empresa especialista, realizó la mantención preventiva y corrección de parámetros de los equipos con el propósito de garantizar su funcionamiento, así como de todo elemento periférico asociado a ellos.

Paulo Barraza, gerente de Gestión Comunitaria de Teck CDA, se mostró satisfecho por el significativo aporte en seguridad que la compañía realiza y aseguró que “este es un proyecto que surgió hace varios años, donde se buscaba tener una cobertura con imágenes de cámaras de televigilancia de diferentes puntos de Andacollo. Teníamos el sistema en funcionamiento, sin embargo, faltaba formalizar la entrega. Desde ahora esta red de cámaras permitirá tener una vigilancia bastante integral de los lugares de mayor concentración de personas en la comuna”, afirmó el ejecutivo.

Como se mencionó, las cámaras están ubicadas en puntos claves de la zona urbana de la comuna; en la Plaza Cirujano Videla, sector hospital, Casa del Encuentro Ciudadano, Colegio Nuestra Señora del Rosario, Liceo Pedro Regalado Videla, Centro de Educación Integrada de Adultos (CEIA) y en el Cerro el Calvario.

Un proyecto apoyado por la Mesa Comunidad Andacollina Teck (CAT).

25 familias del sector rural cuentan con energía gracias a paneles fotovoltaicos

Esta iniciativa, al ser parte de las llamadas energías renovables, también contribuye a la protección del medio ambiente, permitiendo que los usuarios reduzcan el uso de combustibles contaminantes.



La falta de servicios básicos en los sectores rurales de la comuna trae consigo la disminución de la capacidad productiva de las familias de dichas localidades, lo que ha mermado la calidad de vida de las personas y dificultado su competitividad en relación a otros sectores productivos.

En este contexto, el Sindicato de Agricultores y Crianceros de Andacollo tomó la decisión y elaboró un proyecto para dotar a 25 familias del sector rural con la instalación de paneles fotovoltaicos, los que son capaces de convertir la energía solar en corriente eléctrica.

“Como sindicato de crianceros decidimos postular a este proyecto para mejorar la calidad de vida de la gente de campo. Por lo mismo, a través de reuniones con la comunidad de La Jarilla y Azogue, optamos por postular a paneles solares, que generarán la corriente domiciliaria para que los hogares tuvieran inicialmente una buena iluminación y en un futuro un refrigerador, lavadora, entre otros electrodomésticos básicos”, afirmó Jorge Arias, presidente del Sindicato de Agricultores y Crianceros de Andacollo.

La iniciativa fue presentada el 2019 a la Mesa de la Comunidad Andacollina Teck (CAT), donde fue aprobada y se destinaron \$43 millones para la ejecución del proyecto, beneficiando a familias de La Jarilla y Azogue, El Manzano, Los Caletos, Caldera y Damas, entre otros.

Por su parte, Pedro Cáceres, coordinador de Relaciónamiento Comunitario de Teck CDA, destacó el proyecto, señalando que “da cuenta de una necesidad muy importante que tiene la gente en el mundo rural que es la generación de energía sin tener que incurrir en grandes gastos. Hoy tenemos 25 instalaciones de paneles fotovoltaicos en varias localidades rurales de Andacollo y a la fecha llevamos prácticamente un 95% de ese proyecto terminado, lo que ha sido muy positivo. Además, se está incentivando la generación de proyectos que apunten a mejorar la utilización de energías renovables”, sostuvo.

Hoy, este proyecto ya es una realidad y le permite a estos núcleos familiares contar con la energía para el funcionamiento de servicios básicos como luz eléctrica y algunos electrodomésticos, además de otros aparatos útiles para el desarrollo de sus actividades productivas.



PARA REALIZAR UNA TRONADURA, TECK CDA DEBE MONITOREAR LA DIRECCIÓN Y VELOCIDAD DEL VIENTO, LA QUE TIENE QUE SER SIEMPRE DE NORTE A SUR.

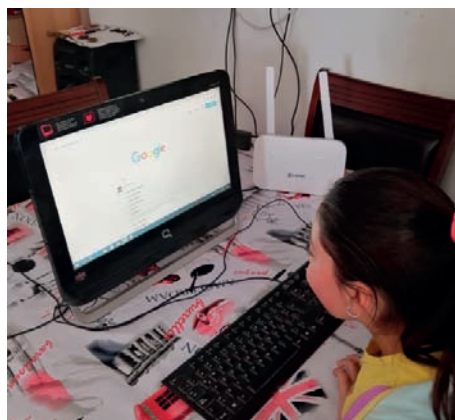
Aporte de Teck CDA permite que Estudiantes de Andacollo accedan a internet

La coordinación se realizó con las mismas juntas de vecinos de los sectores favorecidos, quienes entregaron el listado de beneficiarios luego de realizar un catastro en sus localidades.



La contingencia sanitaria ha obligado a un cambio radical en la forma que las personas se relacionan y cómo llevan a cabo las actividades diarias, ya sean laborales, académicas, culturales y/o recreacionales.

Lo anterior generó que los establecimientos educacionales de todo el país suspendieran de forma indefinida las clases presenciales y Andacollo no fue la excepción. Bajo esta realidad, los docentes adaptaron su material curricular y los colegios comenzaron



a implementar las sesiones online, para que sus alumnos y alumnas se pudiesen conectar desde sus casas sin riesgo de contagio.

Lamentablemente no todas las familias contaban con acceso a internet y eso provocó que muchos estudiantes no pudiesen ingresar a sus clases virtuales, con el perjuicio que ello implica.

Consciente de esta realidad, Teck Carmen de Andacollo (CDA), a través del Plan de Interacción Comunitaria (PIC),

decidió apoyar a aquellas familias que por diversos motivos no pueden tener acceso a la red y entregó un total de 48 planes de internet a las comunidades de El Toro (5), Chepiquilla (36) y Mina Hermosa (7).

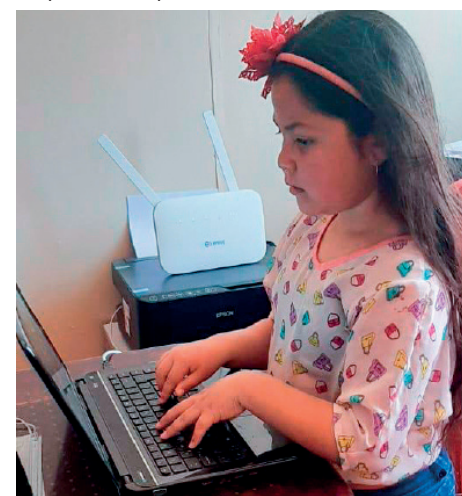
Bárbara Guíñez, coordinadora de Relaciónamiento Comunitario de Teck CDA, destacó la iniciativa y señaló que "como empresa promovemos el derecho a la educación que tienen niños y niñas, y entendemos que este derecho no puede verse limitado por no tener como conectarse, por ello nos pareció importante facilitar el acceso para que puedan tener mejores aprendizajes", afirmó.

En concreto, se trata de una conexión a internet mediante un router, con una capacidad de 35 GB mensuales, permitiendo que las familias puedan acceder a la red a través de diversos dispositivos electrónicos.

Los dirigentes de las juntas de vecinos manifestaron su agradecimiento por el apoyo entregado y sostuvieron que es de gran ayuda para los niños y también

para los padres, dado que generalmente tenían que compartir internet desde los celulares y por las características de los mismos aparatos, su alcance y capacidad era muy limitada.

En principio este beneficio se extenderá hasta el mes de octubre, sin embargo, dependiendo de la evolución de las medidas restrictivas impuestas por el Ministerio de Educación para las clases presenciales, se podría ampliar hasta diciembre.



La historia cambia y evoluciona.

Somos parte de la equidad, diversidad e inclusión.

Somos Teck, la minería que viene.

¡Feliz Día de la Minería!

Carmen de Andacollo

Teck

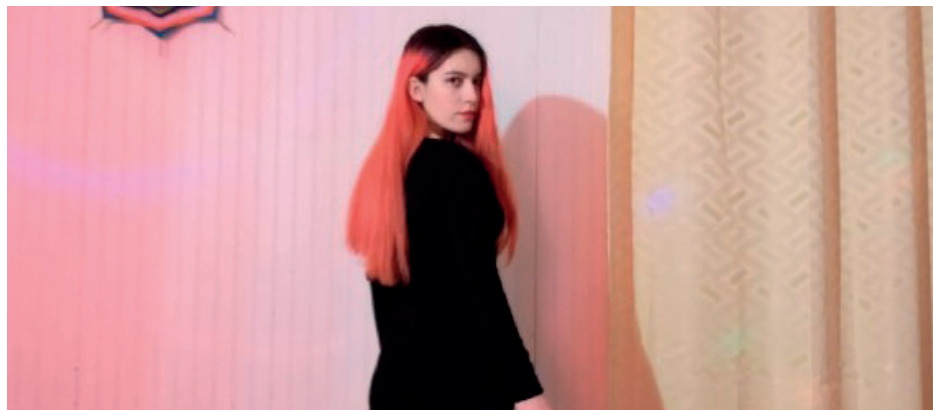


VELETAS INSTALADAS EN EL ACCESO A LA OPERACIÓN Y GLOBOS METEOROLÓGICOS SUSPENDIDOS SOBRE LA MINA, PERMITEN QUE LA COMUNIDAD VEA LA DIRECCIÓN DEL VIENTO CUANDO SE REALIZA UNA TRONADURA.

Sumó otro premio a su destacada trayectoria

Bailarina andacollina logró tercer lugar del “Kpop en cuarentena”

El evento fue organizado por el Injuv Coquimbo y el auspicio de Teck Carmen de Andacollo (CDA)



Alexa Vicencio destacó por su profesionalismo en el Kpop.

La cantante y bailarina andacollina Alexa Vicencio sumó otro galardón a su promisoría trayectoria al adjudicarse el tercer lugar en el concurso “Kpop en cuarentena”, organizado por el Instituto Nacional de la Juventud (Injuv) Coquimbo, la productora de eventos OPPA Chile y el auspicio de Teck CDA.

La actividad, que permitió animar a los jóvenes en tiempos de pandemia, consistió en grabar un video ejecutando coreografías de temas que la organización definió.

Representar a la comuna, además de conocer otras personas, fue lo que motivó a Alexa a participar de esta modalidad que practica como hobby y que gracias a su perfeccionamiento le permitió convertirse en monitora del taller Kpop de la Escuela de Talentos Andacollinos (ETA).

La andacollina indicó que ha sido importante la ejecución de estas cápsulas de videos porque “puedo transmitir a las chicas y chicos lo que yo no pude tener y ver sus avances me hace sentir muy bien y más motivada”.

Han recibido felicitaciones

Banda instrumental de Andacollo festejó su cumpleaños 106 vía online

El director Mario Cifuentes señaló que buscarán un buen tema para repetir la experiencia y esperan compartirlo antes de las Fiestas Patrias.

Con un video virtual los integrantes de la Banda Instrumental Humberto Escalante Rivera de Andacollo festejaron sus 106 años de vida.

Este aniversario fue diferente, considerando que la actual emergencia sanitaria prohíbe el contacto social y porque su director, Mario Cifuentes, no quería que este 16 de julio fuera un día más.

Como la banda fue creada por los Misioneros Claretianos para festejar las fiestas religiosas de la Virgen del Rosario y los actos cívicos de la comuna, Cifuentes optó por un cumpleaños acorde a los acontecimientos.

Fue así como decidieron cantar el cumpleaños feliz desde sus respectivas casas, realizar un video y mostrarlo al mundo. Y eso fue posible gracias a Moisés Toledo, quien grabó, editó y subió el material a la web.

“Costó, pero resultó muy bien. La experiencia nos agradó y nos han felicitados por el video. Así que ahora estudiaremos un tema y antes del 18 lo compartiremos”, señaló el director de la banda que por estos días busca un lugar para ensayar.



Adecuándose a la situación actual.

Procesión de la Virgen del Carmen se realizó en vehículos

El padre Adam Bartyzol está contento con las misas online y asegura que gracias a esta nueva modalidad ha recibido felicitaciones porque han podido llegar a todo el mundo.

“Buscamos nuevas formas para fortalecer nuestra fe en Dios y la Virgen”, señaló el padre Adam Bartyzol, luego de la procesión de la Virgen del Carmen por las calles de Andacollo, que por la pandemia se debió hacer en vehículos y con los fieles saludando a la Patrona de Chile desde sus hogares.

Como la comunidad ha tenido que seguir con el distanciamiento físico, la iglesia ha buscado formas de mantener vivo el vínculo con sus fieles y recuperar lo que se está perdiendo, mediante las redes sociales.

“Aprovechamos la tecnología para que la gente pueda participar desde sus hogares, guardando su seguridad”, indica el sacerdote.

El padre Adam detalla que las misas online han sido un acierto, “porque desde todas partes del mundo nos han llegado agradecimientos por dar la posibilidad de participar y compartir el evangelio. Esperamos que mucha gente se comprometa en esta nueva forma de evangelización”.



El Padre Adam Bartyzol en la procesión de la Virgen del Rosario.

EL SERVICIO DE BARRIDO Y ASPIRADO DE LAS CALLES DE ANDACOLLO SE REALIZA DE MANERA PERMANENTE, ESTO COMO PARTE DEL COMPROMISO DE TECK CON EL PLAN DE DESCONTAMINACIÓN ATMOSFÉRICA DE ANDACOLLO

Cuenta con la única máquina que hace piezas especiales

La empresa R&C está a la vanguardia en la termofusión

El emprendimiento de los hermanos Rojas Castillo destaca por su personal calificado, cuidado del medio ambiente y la prevención de riesgos.

La máquina de termofusión de banco los enorgullece. Y no puede ser de otra manera, considerando que les costó sudor y lágrimas adquirir el artefacto que confecciona piezas especiales de 90 mm hasta 40 metros.

Es la única que existe en la Región de Coquimbo y en varias oportunidades se la han querido comprar, pero Gregory Rojas, ingeniero constructor y representante legal de R&C Ingeniería Limitada, no lo ha pensado puesto que está dando buenos dividendos y abriendo puertas para más trabajo. "Es la joyita que tenemos", asegura.

La empresa andacollina comenzó su emprendimiento el año 1996 como contratista para instalaciones domiciliarias de alcantarillados y agua potable en la Superintendencia de Servicios Sanitarios.

Pero desde el 2015 los hermanos Rojas Castillos formaron la empresa R&C y ampliaron sus servicios ejecutando trabajos de construcción de plantas de agua potable, alcantarillados de casetas sanitarias y otras labores en la región.

Gracias a su vasta experiencia en prestación de servicios de emergencia en mantenimiento de redes de agua potable y alcantarillado a la sanitaria Aguas del Valle S.A, el emprendimiento familiar R&C dio un gran salto para realizar servicios a la minería, ingeniería, mantención, reparación y piezas especiales de HDPE y obras civiles en la región.

A eso se suma, que la empresa se caracteriza por el cuidado del medio ambiente y la prevención de riesgos, indica Gregory Rojas, quien destaca que el personal de la empresa es altamente calificado, además de resaltar el trabajo que realizan en termofusión, electrofusión y soldaduras de tope.



Gregory Rojas y la máquina de termofusión de banco.

Con 23 años de experiencia en el rubro metalmecánica

Una maestría certificada al servicio de la minería.

Diego Escalante ha ido, paso a paso, convirtiendo el taller que levantaron sus padres en una prestigiosa empresa.

El esfuerzo, dedicación y la constancia siempre rinden buenos dividendos. Y eso lo están viendo José Escalante y su esposa Angélica Vega, quienes en el año 1997 iniciaron un emprendimiento de servicios a la minería y que luego su hijo Diego Escalante, ingeniero mecánico de 27 años, lo ha ido transformando en una empresa certificada.

Diego, el mayor de tres hermanos profesionales, señala que el taller que levantaron sus padres tenía 90m² y ahora la Maestría y Servicio Limitada cuenta con 5.000m² y Certificación ISO 9001, "tenemos un método de trabajo que garantiza la calidad".

El orgulloso gerente general de la empresa agrega que la certificación es por tres procesos: fabricación de estructuras metalmecánica, fabricación de componentes para correas transportadoras y mantención de equipos industriales.

Además, enfatiza que se requiere de una gran inversión para tener una maestría competente como la que dirige, la que cuenta con buenos equipos: cuatro tornos convencionales y una cortadora CNC computarizada.

La ventaja de este aparato es que realiza el corte de acuerdo a un dibujo que se elabora en el computador. A eso se suma que poseen fresadora, taladro radial, prensa hidráulica, cepillos, además de un equipo de soldadura para piezas especiales. "Somos los únicos en Andacollo que hacen soldaduras de aluminio y aceros especiales", agrega Diego.

Afirma que está bien secundado por Ivo Díaz, encargado y administrador de contrato, con 30 años de experiencia en el rubro metalmecánico y Héctor Díaz, supervisor mecánico y encargado de realizar el trabajo de servicio en terreno.

"Somos nueve trabajadores entre todos, profesionales en las distintas áreas. Antes yo soldaba, cortaba, torneaba, pero desde el 2011 empezamos a profesionalizar la maestría y cada uno está en su rubro. Es importante destacar que todo lo que se observa es gracias a la constancia y esfuerzo de todos, especialmente de mis padres que levantaron esta maestría que da sustento a nueve familias andacollinas".



La Maestría y Servicios Limitada, está certificada por la eficiencia y experiencia de sus trabajadores.



Diego Escalante (al medio), dirige esta empresa formada por sus padres el año 1997.

Elija productos locales, elija pymes andacollinas



Marmolería Ancoflomay

Jorge Manzano es un andacollino que desde hace dos años se dedica a los trabajos en mármol. Su fuerte es la confección de lápidas para los nichos del cementerio, aunque también se ha diversificado al uso del mármol para quinchos y vanitorios.

Para pedidos o consultas comunicarse al teléfono +56962108602 o al Facebook de Jorge Manzano.



Artesanía en Turquesa

Ema Castillo se ganó un proyecto para realizar joyas en plata usando minerales locales de Andacollo. La particularidad de su trabajo, radica en que usa la piedra turquesa, la cual se extrae de un pequeño yacimiento en el sector Matadero, siendo uno de las pocas zonas en Chile que cuenta con una veta de este exótico y apetecido mineral.

Para adquirir sus productos, comunicarse al fono +56991358853.



Arte - Sano

En el sector de Barrio Martínez se encuentra el taller de Silvia Jeraldo, andacollina que ofrece una amplia variedad manualidades, entre los que destacan confecciones en bisutería, costura, tejidos (palillos y crochet), pintura en tela, bordado en cinta e hilos, pintura en tela y sublimación. Algunos de sus productos más solicitados son la ropa de cama, la mantelería y, por estos tiempos, las mascarillas protectoras.

Su taller está ubicado en la calle José Santos Ossa #79, sector Barrio Norte. Su fono de contactos es 51- 2 431423.



Arañitas de Andacollo

Manos Fecundas, también conocidas como "Las Arañitas", es un grupo de jóvenes andacollinas que realizan tejidos de juguetes, conjuntos para bebés, zapatillas de descanso y distintos diseños en lana.

Pueden conocer sus trabajos en el Instagram/Facebook "Manos Fecundas" y realizar sus pedidos vía Whatsapp al +56981202797 - +56953229583.



Dulce Claudia Pastelería

Claudia Carmona es la dueña del emprendimiento "Dulce Claudia Pastelería", quien realiza todo tipo de productos de repostería y pastelería. Su negocio está ubicado en la calle Gonzalo Arancibia #918, sector El Curque (subiendo al Parque Oasis).

Para contacto la pueden encontrar en facebook como Claudia Carmona Rojas.



Dabilu Repostería

Este emprendimiento ofrece una amplia variedad de productos 100% caseros. Especialistas en tortas, postres, coctelería, chocolates y alfajores personalizados.

El negocio se ubica en calle Diego de Almagro #20, sector Casuto. Su fono de contacto es el 952032445, el correo es danikafernanda01@gmail.com y en facebook se puede encontrar como "Dabilu Repostería".



¿VIVES EN ANDACOLLO Y QUIERES PROMOCIONAR TU NEGOCIO?
MÁNDANOS TU NOMBRE Y TELÉFONO DE CONTACTO A COMUNICACIONES.CDA@TECK.COM