



ESTUDIO SE REALIZA EN MEDIO DEL IMPACTO POR LA PANDEMIA MUNDIAL

# EL 66% DE HABITANTES DE LA REGIÓN APOYAN EL DESARROLLO DE NUEVOS PROYECTOS MINEROS

Un estudio realizado por la empresa Cadem, en conjunto con la Universidad Católica del Norte y el Diario El Día, reveló que junto a la agricultura y el turismo, la labor minera es la actividad más valorada en la región de Coquimbo. De paso en La Higuera, donde pretende concretar el proyecto Dominga, el respaldo a la ejecución de nuevas iniciativas es alto..

08-09-10



**INTERVENCIÓN DE ALTO NIVEL EN EL CÉSPED**

**EVALÚAN CAMBIAR LA TOTALIDAD DE CARPETA VERDE DE LA PORTADA** 19-20



**SE PRESENTAN 5 NUEVOS CASOS DE CORONAVIRUS**

En medio de la intensa fiscalización y control sanitario en los diferentes puntos de la zona, como el área de La Calera en el acceso al Valle de Elqui, ayer el gobierno admitió que estos nuevos contagios corresponden a un grupo o "cluster" familiar de la comuna de Illapel, quienes realizan cuarentena en sus casas, por lo que insistió que se mantiene la trazabilidad.

JUAN ADAOS

17-18



**EFFECTOS NO DESEADOS EN MEDIO DEL ENCIERRO**  
**EL IMPACTO SICOLÓGICO QUE ESTÁN ENFRENTANDO LAS PERSONAS CON LA CUARENTENA POR EL COVID-19** 03-06

## EDITORIAL

## Pascua de Resurrección, el símbolo de esperanza que debe marcar a la humanidad ante la crisis

La Pascua de Resurrección es la expresión de superioridad de la vida sobre la muerte manifestada por el hijo de Dios, luego de ser crucificado en el monte El Calvario, en una Semana Santa que ha sido, como nunca antes, de especial de recogimiento y oración para el mundo cristiano.

Los tiempos que se viven por la pandemia, decretada por los organismos internacionales de salud ante el ataque implacable del Covid-19, obliga a una profunda meditación.

Miles de decesos y un número aún mayor de infectados dan cuenta de la grave situación que enfrenta la humanidad y, lo que es más inquietante, es el incierto futuro que se cierne sobre la humanidad en estos momentos tan críticos y que muchos, todavía, no entienden y arriesgan sus vidas y las de los demás, al no respetar las normativas vigentes.

Los esfuerzos están centrados, no sólo en encontrar una cura para este mal, sino en lograr evitar que se siga propagando el virus

**Lo que se anhela es retomar la vida cotidiana, facilitando enfrentar los difíciles momentos en lo social y económico para superar esta involución que castiga a todos por igual.**

porque los resultados, hasta ahora, son catastróficos, con miles de víctimas, al extremo de habilitar fosas comunes porque no hay capacidad para responder a la dolorosa demanda, incluso de ataúdes.

Ante un panorama desolador y, en este día, en especial, la esperanza surge con mayor fuerza para lograr salir de este escenario que obliga a las familias a enclaustrarse y orar para superar esta crisis que, como en el caso de nuestro país, ha obligado a decretar cuarentenas y toque de queda.

Lo que se anhela es retomar la vida cotidiana, facilitando enfrentar los difíciles momentos en lo social y económico para superar esta involución que castiga a todos por igual, a unos más que a otros, por supuesto.

Para muchos esta pandemia dejará dolorosos recuerdos, pero la fe triunfará y vendrán tiempos mejores, acogiendo una experiencia que permitirá enfrentar, en los próximos años, nuevos flagelos que como el coronavirus, surgen para recordarnos que somos humanos, frágiles, y olvidamos al que vino al mundo para redimirnos de nuestros pecados.

## OPINION

### La vocación del Padre Hurtado

**ALEJANDRO SAN FRANCISCO**  
Historiador Universidad San Sebastián y Universidad Católica de Chile; Director de Formación Instituto Res Publica

El primer cuarto del siglo XX fue extremadamente activo en Chile: surgieron movimientos populares y sindicatos, partidos políticos y tendencias democratizantes, irrumpieron los militares en política y

se acabó el régimen parlamentario.

Sin embargo, como suele ocurrir en la historia, muchas cosas ocurrían de manera más oculta, en el corazón de los hombres y mujeres. Por lo tanto, permanecían ajenas a la opinión pública o a la vitrina social, aunque adquirirían relevancia con el paso del tiempo. Una de esas experiencias fue la de Alberto Hurtado, quien había nacido en Viña del Mar el 22 de enero de 1901. Posteriormente se trasladó a Santiago, donde estudió en el Colegio San Ignacio y luego ingresó a Derecho en la Universidad Católica, en 1918.

Recibió una especial influencia del padre Fernando Vives Solar, muy relevante en aquellos años en la formación de la

juventud. Él ayudó, en parte, al joven Alberto a encontrar su propia vocación al sacerdocio dentro de la Compañía de Jesús, que lo llevaría por un largo camino de estudios en una primera etapa, en temas como teología, filosofía y educación, así como a diversos países además, entre ellos España y Bélgica. Esta etapa aparece muy bien documentada en la excelente investigación de Manuel Salas, La formación jesuita de Alberto Hurtado. De Chillán a Lovaina 1923-1936 (Ediciones Universidad Alberto Hurtado/Pontificia Universidad Católica de Chile Instituto de Historia, 2018). El padre Hurtado continuaría su labor sacerdotal a través de la predicación, la formación de jóvenes y una vocación de servicio

que lo llevarían a la santidad.

El 24 de agosto de 1923—desde Chillán, comenzando su formación— el joven le escribía a su amigo Manuel Larraín, también futuro sacerdote: “Por fin me tienes de jesuita, feliz y contento como no se puede ser más en esta tierra. Rebose de alegría y no me canso de dar gracias a Nuestro Señor”. Más adelante agregaba: “La vida de un novicio jesuita es, cristianamente hablando, lo más celestial del mundo. Parece que Dios anduviera en medio de nosotros, y todos la sienten tanto esta idea, que te encantaría tú mismo viendo nuestras distribuciones hechas con tanta alegría, la oración con tanto fervor...” Era solo el comienzo.

### UNA SONRISA EN EL DÍA

Por: Maeze



CON RESTRICCIÓN



FUNDADO EL 1 DE ABRIL DE 1944

PROPIETARIO:

ANTONIO PUGA Y CÍA. LTDA.

GERENTE GENERAL Y REPRESENTANTE LEGAL:

FRANCISCO PUGA MEDINA

EDITOR GENERAL:

ELEAZAR GARVISO GÁLVEZ

JEFE DE INFORMACIONES:

GUILLERMO ALDAY CORTÉS

EDITOR DE DISEÑO:

HÉCTOR LEYTON ARANCIBIA

EDITOR FOTOGRÁFICO:

LAUTARO CARMONA GUERRERO



Miembro  
Asociación  
Nacional de  
la Prensa  
A.G.

#### LA SERENA

Brasil 431. Casilla 556.  
MESA CENTRAL Fono (51) 2 200400 /  
Fax (51) 2 219599  
GERENCIA Fono (51) 2 200410  
CIRCULACION Almagro 452. Fono: (51) 2  
545390. La Serena  
PUBLICIDAD Fono (51) 2 200413  
SUSCRIPCIONES Fono (51) 2200489 y  
(51) 2200400

#### COQUIMBO

Centro Impresor El Día Barrio Industrial, Calle  
Nueva Dos 1240.  
Fono (51) 2 200400

#### OVALLE

Miguel Aguirre 109. Fono: (53) 2 448271 -  
(53) 2 448272 - Horario de atención Lunes a  
viernes de 09:30 a 12:45 horas 15:30 a 18:00  
horas. Sábados de 10:00 a 12:00 horas.

Juan Carlos Pizarro/ La Serena

@eldia\_cl

“Todo tipo de sensaciones se pueden intensificar, y lo peligroso es cuando esas sensaciones son negativas”. Con esta frase, la psicóloga de la Universidad Católica del Norte, Marisol Urrutia analiza la situación que están viviendo quienes hoy, de manera voluntario u obligatoria se encuentran realizando cuarentena debido a la pandemia global del Covid-19, que está causando estragos en el mundo.

Chile no es la excepción, y la Región de Coquimbo tampoco. Aquí, pese a que no existe una obligatoriedad, las restricciones son cada vez más extremas, sobre todo durante este fin de semana santa, donde, en resumidas cuentas la Resolución Exenta emitida por el Jefe de Defensa Nacional Pablo Onetto prohibió la circulación de personas salvo en determinadas excepciones. ¿Cómo vivir esta experiencia que escapa a toda norma? Por supuesto, no hay recetas únicas ni mucho menos infalibles, sobre todo porque los alcances del coronavirus todavía son inciertos y en el peor de los escenarios, aterradores.

EFFECTOS NO DESEADOS

# EL IMPACTO PSICOLÓGICO DE LA CUARENTENA

**Expertos aseguran que en una situación como la actual, donde las personas deben quedarse en sus casas de manera total o parcial, pueden desencadenarse graves trastornos a la salud mental. Desde insomnio, cuadros depresivos, ansiedad hasta la violencia intrafamiliar van las consecuencias del encierro en el contexto de una pandemia. Sin embargo, todo esto se puede minimizar realizando actividades, manteniendo una rutina, pero siempre buscando espacios para la recreación.**

## TEORÍAS Y PRÁCTICAS

Cierto, no se puede comparar lo que está ocurriendo hoy con ninguna otra experiencia que haya vivido la humanidad en la historia reciente, pero en términos generales, los es-

pecialistas intentan buscar la mejor manera de vivir estos encierros y largos periodos de aislamiento social.

Se sabe que en estos lapsos son frecuentes reacciones de estrés, ansiedad, irritabilidad, nerviosismo, confusión, miedo, y hasta culpa. En

algunos casos, esto puede llevar a insomnio, dificultades de concentración, pérdida de eficacia en todo tipo de labor y, a largo plazo, síntomas de depresión y estrés postraumático, aunque, según clarifica la profesional Marisol Urrutia, todo va a depender de cada individuo. “Creo que si bien hay parámetros comunes, las reacciones que finalmente se den van a depender de las realidades individuales internamente de cada persona, y de sus factores externos, es decir, del lugar en donde viva y pase esta cuarentena”, explica, enfatizando en que no tendrán los mismos efectos quienes vivan en lugares amplios, donde puedan tener espacios para desenvolverse y realizar actividad

➔ CONTINÚA EN PÁGINA 04

#QuédateEnCasa  
Y COTIZA ONLINE  
TU NUEVA CASA

serenagolf.cl

**ÚLTIMA UNIDAD**  
Casa Brillador 140 m<sup>2</sup>  
Oferta UF 8.499  
Terreno 832 m<sup>2</sup>  
3 Dorm + Estar + Servicios

Cotiza de forma segura y agenda una visita con nuestras ejecutivas.

+56 9 9542 1498 +56 9 9128 7342

Las imágenes e ilustraciones mostradas en todo el material del proyecto Serena Golf fueron elaboradas con fines ilustrativos y todas las dimensiones son aproximadas, no constituyendo necesariamente una representación exacta de la realidad. Su único objetivo es mostrar una caracterización general del proyecto y no cada uno de sus detalles. La anterior se informa en virtud de la Ley N° 18.472.

**SERENAGOLF**  
INMOBILIARIA

física, en relación a otros que deben habitar y compartir viviendas muchos más estrechas. “Evidentemente que el estrés en estos últimos casos puede ser peor, pero insisto. Sigue siendo un tema individual”.

**LA ADAPTACIÓN**

Urrutia enfatiza en que una de las claves para sobrellevar estos momentos, es la capacidad de adaptación, ya que “la pandemia ha revestido un cambio vital radical en nuestros hábitos y costumbres y nos exige readaptar el que es uno de nuestros principales recursos: el apoyo social o las relaciones con otros. Así que habrá desajustes, porque ya no tenemos esa posibilidad, la de relacionarnos con otros. Entonces, mientras más capaces seamos de aceptar la realidad y adecuarnos a ella, menor será el impacto que tenga esto en nuestra vida, ahora y en el futuro”, expresó la psicóloga.

**PROBLEMAS ANTERIORES**

Desde luego que las personas que tengan problemas psicológicos o psiquiátricos desde antes, serán más propensos a reaccionar de manera negativa al encierro. “Dentro de los factores individuales que te menciono



El no poder salir de casa ya sea por obligatoriedad, presión social, o temor a contagiarse por el Covid-19 es un reto más que nos presenta esta pandemia. EL DÍA

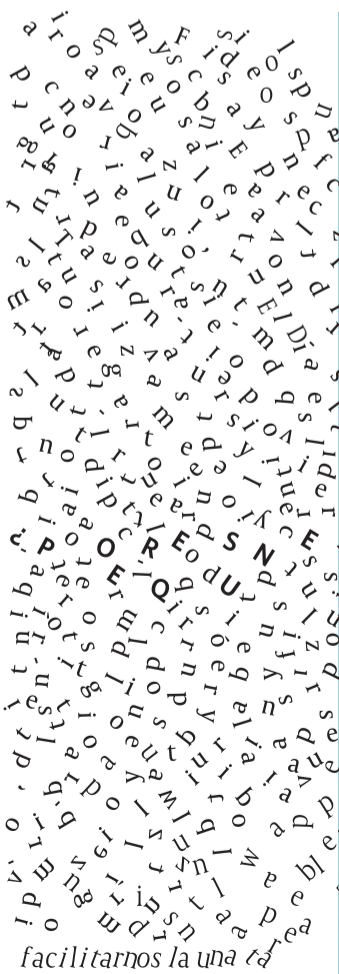
AHORA PODRÁS LEER NUESTRO PAPEL DIGITAL DESDE TU SMARTPHONE

# Descarga la app de diario El Día para actualizar tus noticias al instante

Diseñada para dispositivos Android y iPhone, ofrece alertas en tiempo real y servicios útiles. Podrás acceder a los suplementos como Vida Salud y Avisos Económicos, entre otros.

La Serena

Toda la información de diario El Día está disponible en la aplicación diseñadas especialmente para teléfonos con sistema operativo iOS y Android. Esta aplicación permite un acceso directo a todas las noticias y secciones del diario, compartir en redes sociales los artículos más interesantes y publicar comentarios a través de Facebook. Hoy en día deben quedar pocas personas que no hayan oído hablar de ellas





## TODAS LAS NOTICIAS AL ALCANCE DE TU MANO

Diario El Día cuenta con una aplicación móvil que permite navegar por todas las secciones como papel digital, edición impresa y El Día Radio. Además, podrás encontrar toda la información publicada en la web.





Descarga de forma gratuita la app de **El Día** que está disponible para smartphones con sistema iOS o Android.



18

de marzo se informó de las primeras dos pacientes contagiadas por coronavirus en la Región de Coquimbo.

también están las patologías que se puedan presentar con anterioridad, para alguien que es obsesivo compulsivo, por ejemplo, le afectará mucho que le cambien la rutina, y también quienes tengan enfermedades de base como depresión, estarán más irritables porque van percibir el entorno como amenazante”, puntualiza, agregando que a esto se suma que el estrés al que nos estamos enfrentando, “es un estrés sostenido, que se viene extendiendo y que nos llena de incertidumbre”.

**LOS NIÑOS, UN GRUPO SENSIBLE**

Los pequeños son uno de los grupos más afectados por el estrés, y quienes han debido cambiar su rutina diametralmente. Cuando deberían estar en sus colegios con sus

compañeros, aprendiendo en pleno periodo de crecimiento, se les vino la pandemia que obligó a suspender las clases. Ahora, la mayoría está en modalidad online, y al no poder salir de sus casas, buena parte se ha aferrado a los juegos virtuales, lo que también le cambió el panorama a algunos padres. “Muchos papás han basado la crianza de sus pequeños en que estén la menor parte del tiempo frente a los computadores, y ahora nos vemos enfrentados a esta necesidad y yo creo que es muy relevante ahí que la familia esté al lado acompañándolos en nuevas rutinas, que no necesariamente implique que estén solos frente a una pantalla. Sabemos que nadie tiene mucho tiempo, pero las familias tienen que hacer un corte, y estar con los niños. Esto, también les va a permitir a los padres generar una rutina que también les va a servir a ellos”, precisó.

**SIGNOS PROGRESIVOS**

El psicólogo de la Universidad Central Rodrigo Torres, pone el acento en que a medida que van transcurriendo los días desde que se conoció el primer contagio en el país, el 3 de marzo, el nivel de estrés va aumentando, incluso cuando

las personas no estaban haciendo cuarentena, pero claro, ya teniendo que estar en casa debido al aumento de los controles puede llevar al colapso de los individuos. “Los tres o cuatro primeros días de estancia domiciliaria pueden ser fáciles. Pero los siguientes días comenzarán a producirse una serie de pensamientos que serán duros de aguantar psicológicamente”, indicó.

Al igual que Urrutia, el profesional sostuvo que se trataba de procesos individuales, y que el cómo se logre sobrellevar estará íntimamente relacionado con el entorno en el que se vive. “El tener una casa y no un departamento, por ejemplo, va a marcar la diferencia, porque los departamentos no tienen patios. Teniendo un jardín o un espacio al aire libre te permite que esto sea más placentero de alguna manera”, expresó.

En esa línea, sostuvo que el tema social era fundamental, y que inevitablemente las personas de menos recursos, son los que tienen menores posibilidades de superar la cuarentena en un estado mental óptimo. “Donde hay hacinamiento, donde hay casas en donde duermen tres personas en una pieza o hasta cuatro,

➔ CONTINÚA EN PÁGINA 06



**Mirador de la Hacienda**  
La Serena



■ SUPERFICIE TOTAL: 82,80 m<sup>2</sup>



**CASA TIPO A**  
3 DORMS. / 2 BAÑOS

■ DESDE **3.790 UF**

■ SUPERFICIE TOTAL: 77,97 m<sup>2</sup>



**CASA TIPO B**  
3 DORMS. / 3 BAÑOS

■ DESDE **3.290 UF**

#QuedateEnCasa Conéctate con un ejecutivo, utilizando nuestros canales digitales [f constructoracadel](#) [@ constructoracadel](#)



Contáctanos al número  
**+569 7765 6405**

**CADEL.CL**

Constructora **CADEL**  
desde 1956

Imágenes y textos elaborados con fines ilustrativos, no constituyendo una representación exacta de la realidad, buscando mostrar una caracterización general del proyecto. La cual puede sufrir variaciones durante su desarrollo sin previo aviso. Lo anterior se informa en virtud de lo dispuesto en la Ley N°19.472.

## Zona de debates



MARISOL URRUTIA

PSICÓLOGA UCN

“Creo que si bien hay parámetros comunes, las reacciones que finalmente se den van a depender de las realidades individuales internamente de cada persona, y de sus factores externos, es decir, del lugar en donde viva y pase esta cuarentena”.



RODRIGO TORRES

PSICÓLOGO UNIVERSIDAD CENTRAL

“Los tres o cuatro primeros días de estancia domiciliaria pueden ser fáciles. Pero los siguientes días comenzarán a producirse una serie de pensamientos que serán duros de aguantar psicológicamente”.



IVÓN GUERRA

SEREMI SERNAMEG

“Es súper importante que las mujeres tomen acciones, y llamar para pedir orientación ya es un paso. Si en ese llamado nuestro personal detecta que la mujer está en un riesgo latente, nosotros activamos un protocolo con Carabineros”.



JORGE TOBAR

JEFE IV ZONA CARABINEROS

“Los indicadores nuestros, que tienen que ver netamente con las denuncias dicen que se ha disminuido en cuanto a la violencia intrafamiliar respecto al año anterior. Eso es lo que nos describen los indicadores, que hay que recordar, son sólo números y se tienen que analizar”.

el colapso mental que pueden llegar a tener en su momento sería muy grande. Ahora, hay que tener en cuenta también que muchas veces, estas personas de menos recursos tienen una mejor capacidad de adaptación que los que están acostumbrados a la comodidad”, aseveró.

Agregó que estamos pasando una etapa en la que se está rompiendo la “fase de resistencia” en la que todavía podíamos controlar los niveles de ansiedad. “Primero uno ocupa los recursos que tiene y aguanta bien, pero después viene el agotamiento, y esos mismos recursos no se pueden utilizar, porque no están, no los podemos encontrar dentro de nosotros”, precisó.

## ¿SECUELAS?

Rodrigo Torres no se aventura a hablar de secuelas cuando todavía estamos lejos de saber cuándo va a parar todo esto, pero sí afirma que en el mediano plazo, en estados de aislamiento social, lo más probable es que comiencen los trastornos del sueño e incluso malestares físicos. Pero, ¿qué hacer para contrarrestar todo esto? En lo que coinciden los profesionales es que lo más importante es llevar una rutina diaria bien establecida, en la que se incluyan actividades que sirvan para distraer-



se de la cotidianidad y olvidar un poco lo que sucede en el mundo. “Es bueno estar informado, pero no sobre informado, porque aquello lleva a un estrés innecesario y genera más ansiedad. La idea es hacer cosas distintas en algún momento del día también, pero mantener una rutina de levantarse a una hora determinada, tomar desayuno, realizar una tarea cotidiana. No dejar tantos espacios vacíos que nos hagan pensar más de lo necesario, frente a algo que no está en nuestras manos resolver. La única forma que tenemos de aportar, es quedándonos en casa”, aseveró.

## LA VIOLENCIA INTRAFAMILIAR

Las situaciones de violencia pueden ir apareciendo en estos contextos, y la que tiene que ver con la violencia intrafamiliar ha sido una de las preocupaciones, ya que los llamados al fono orientación de SernamEG

(1455) han aumentado durante esta emergencia sanitaria.

Según las estadísticas nacionales, el fono tuvo un aumento de 70 por ciento durante el último fin de semana de marzo. A eso, se le suma que según la experiencia Internacional y estudios encargados por el ministerio de la Mujer y la Equidad de Género, en períodos de cuarentena las mujeres pueden verse expuestas a más situaciones de violencia.

A nivel regional también ha existido un aumento en los llamados a este número durante marzo en relación a los que existieron durante enero y febrero, llegando a un incremento de un 125% más en las consultas por parte de mujeres. Ante esto, Ivón Guerra, Seremi de la Mujer y Equidad de Género, realizó un llamado a que se continúe utilizando esta herramienta, y sobre todo, que se realicen las denuncias. “Es súper importante que las mujeres tomen acciones, y llamar para pedir orientación ya es un paso. Si en ese llamado nuestro personal detecta que la mujer está en un riesgo latente, nosotros activamos un protocolo con Carabineros, porque nuestra meta es erradicar la violencia doméstica de manera total, y en esta situación por las condiciones que se generan en el encierro y la cuarentena las mujeres

están más expuestas a sufrir violencia por parte de sus parejas, por eso que insisto, hagan las denuncias de inmediato”, indicó Guerra.

## MENOS DENUNCIAS

Más allá de los llamados al fono del SernamEG, desde Carabineros el general Jorge Tobar, Jefe de la IV Zona policial, precisó que las denuncias concretas han tenido una baja este año en relación a la misma fecha en el 2019. “Los indicadores nuestros, que tienen que ver netamente con las denuncias dicen que se ha disminuido en cuanto a la violencia intrafamiliar respecto al año anterior. Eso es lo que nos describen los indicadores, que hay que recordar, son sólo números y se tienen que analizar”, expresó.

Tobar, al igual que los especialistas, enfatizó en que efectivamente el aislamiento y el no salir de casa puede tener un impacto negativo en las personas, pero “es la única forma de evitar que esto se propague. Desde luego que nosotros, además de todos los planes que tenemos para esta semana Santa y durante toda esta emergencia mantendremos un servicio activo en el tema de la violencia intrafamiliar porque entendemos que esto se puede llegar a dar”, finalizó.

Un auténtico restaurant criollo de La Serena

**Desde el Guatón**  
Comida Chilena... Bien Chilena

**ESPECIALIDADES:**  
Pastel de Choclo, Cazuelas, Plateada, Guatitas  
**DEL MAR:** Pastel de Jaibas, Pailas Marinas, Congrio, Reingta, Caldillos.  
**MENU:** \$4.000 incluye Entrada, plato de fondo, postre y bebida o limonada

COMEDORES ESPECIALES PARA EVENTOS Y CUMPLEAÑOS | BRASIL 750 - FONONO: 51 2 211519 | ESTACIONAMIENTO AL COSTADO

**MARTÍN FERRO**  
CARNES A LA LEÑA

SALONES PARA REUNIONES Y EVENTOS | CORDERO MAGALLANICO | PESCADOS Y PASTAS | JUEGOS INFANTILES

Reservas 51/2212686 51/2219002 | info@martinferro.cl

RESTAURANT

**pasta = brazza**

- Happy hour
- Almuerzos
- Desayunos
- Cenas
- Menús diarios
- Pastelería

@pastaebrazza @pastaebrazza

Cordovez 444, La Serena | reservas@pastaebrazza.cl | +51 266 4181

LA SERENA

# GTD espera llegar a un pronto acuerdo con las comunidades

La empresa se apresta a terminar el proyecto Prat y profundiza compromiso para la protección del banco de machas de la zona

El Día/ LA SERENA  
 @eldia\_cl

Juan Carlos Valenzuela, gerente de la Zona Centro-Norte de Gtd, explicó que la compañía espera llegar en el más breve plazo a un acuerdo con las comunidades de recolectores de machas de las caletas de Coquimbo y La Serena, apuntando a colaborar en medidas que ayuden a preservar el recurso, como parte de la convivencia que se establecerá luego de que concluyan las obras de despliegue del cable Prat.

La iniciativa, que une Arica hasta Puerto Montt, es un proyecto de inversión propia por parte de Gtd y generará un enorme avance para todas las zonas donde llega, como es el caso de la Región de Coquimbo que podría beneficiarse de una mayor actividad turística, posicionarse como un polo académico y convertirse en una zona más atractiva para que empresas grandes se instalen en la región con el consiguiente beneficio en el empleo, además de multiplicar la capacidad de transmisión de datos y mejora la calidad de internet. Valenzuela agregó que las comunidades ligadas a la extracción de ese recurso han estado inquietas, excediendo incluso



La empresa esta a la espera de la versión final, que podría estar terminada en el transcurso de la próxima semana.

el marco legal al obstruir ayer sábado las labores de inspección y revisión de la infraestructura instalada fuera de la zona de cultivo de machas, en aguas abiertas, poniendo en peligro la ejecución de esos trabajos. Esas tareas cuentan con todos los permisos que la institucionalidad exige. Respecto del informe de especialistas que se espera para aclarar el eventual daño que el cable podría haber provocado en una zona acotada del banco, Valenzuela destacó que estamos a la espera de la versión final, que podría estar terminada en el transcurso de la próxima semana.

## Nuevas medidas económicas para proteger a los chilenos



El Presidente Piñera acaba de anunciar un segundo paquete de nuevas medidas económicas para proteger los ingresos y trabajo de las familias chilenas. El Ministro de Hacienda señaló que este nuevo paquete de medidas por un monto de \$5.000 millones de dólares, se suman a las anunciadas unas semanas atrás, en que se comprometieron recursos fiscales por \$11.750 millones de dólares, para responder a los principales problemas económicos que se han producido en el país por efecto del Coronavirus.

Este conjunto de medidas económico-social es inédito en nuestra historia y se ha podido entregar, porque en el pasado Chile ha sido prudente en su manejo económico, lo que ha permitido sumar al paquete económico inicial, los esfuerzos del Banco Central y la Comisión para el Mercado Financiero, para enfrentar la emergencia económica.

Este Plan Económico de Emergencia que tiene como foco proteger los empleos e ingresos de las familias, así como entregar liquidez a las Pymes, ha generado medidas en diversos ámbitos, dentro de los cuales es importante destacar un conjunto de medidas tributarias, ya decretadas por el Presidente de la República y que dicen relación con aspectos tales como la suspensión de los pagos provisionales mensuales

(PPM) del impuesto a la renta de empresas por los próximos 3 meses a partir de Abril, así como la postergación del pago del IVA de los próximos 3 meses para todas las empresas con ventas menores a UF 350.000.

A esto se suman medidas como la devolución anticipada a las Pymes y a los independientes del impuesto a la renta; la devolución de la retención de impuestos de enero y febrero 2020 para trabajadores independientes y la postergación hasta julio del pago de impuesto a la renta de las Pymes. De igual manera se postergará el pago de contribuciones de abril a empresas con ventas inferiores a 350.000 UF y para personas con propiedades con avalúo fiscal inferior a \$133 millones.

Además habrá medidas para aliviar deudas tributarias con la Tesorería General de la República para las Pymes y personas de menores ingresos; todos los gastos de las empresas por la contingencia sanitaria serán considerados gasto tributario y se otorgarán mayores flexibilidades en los plazos para presentar declaraciones juradas en la operación renta. El espíritu de estas medidas es aliviar la carga económica de los chilenos, cuyo trabajo e ingresos se han visto afectados directamente por la pandemia mundial que estamos viviendo.



# POSTGRADOS Y DIPLOMADOS

## ESCUELA DE CIENCIAS EMPRESARIALES UCN 2020



**6 Años**  
Acreditada  
Desde: Noviembre 2016  
Hasta: Noviembre 2022

- Gestión Institucional
- Docencia de Pregrado
- Docencia de Postgrado
- Investigación
- Vinculación con el Medio

- **MAGÍSTER EN ADMINISTRACIÓN XV VERSIÓN**  
INICIO DE CLASES: ABRIL DE 2020  
(VALOR UF: 310)  
  
\*Nueva malla con enfoque en Innovación y Dirección Estratégica de Organizaciones
- **DIPLOMADO EN GESTIÓN DE PERSONAS EN LA ORGANIZACIÓN** (VALOR: 60 UF)
- **DIPLOMADO EN GESTIÓN ESTRATÉGICA DE NEGOCIOS** (VALOR: 60 UF)
- **DIPLOMADO EN CONTROL DE GESTIÓN** (VALOR: 70 UF)
- **DIPLOMADO EN ANÁLISIS Y GESTIÓN TRIBUTARIA** (VALOR: 75 UF)

**INFORMACIONES** eicursos@ucn.cl  
 eciemcapacitaciones@ucn.cl / 51 220 9729 / 51 220 9842

- Académicos jornada completa - Profesores visitantes extranjeros
- Clases compatibles con jornada laboral - Campus con amplia infraestructura
- Universidad tradicional acreditada por 6 años por la CNA

SEGÚN ESTUDIO

# 66% DE LOS HABITANTES DE LA REGIÓN DE COQUIMBO APOYA EL DESARROLLO DE NUEVOS PROYECTOS MINEROS

El Día/ La Serena

@eldia\_cl

Ratificando los elevados niveles de respaldo obtenidos en encuestas recientes, la actividad minera fue el sector productivo considerado más relevante por los habitantes de la Región de Coquimbo, de acuerdo a un estudio realizado por la empresa Cadem, en conjunto con la Universidad Católica del Norte y el Diario El Día.

El estudio, realizado con el propósito de analizar en la comunidad de la Región de Coquimbo la percepción sobre la situación económica -en particular en el contexto de crisis provocada por el Covid19- mues-

Un estudio realizado por la empresa Cadem, en conjunto con la Universidad Católica del Norte y el Diario El Día, reveló que junto a la agricultura y el turismo, la actividad minera es la actividad más valorada en la región.

En la comuna de La Higuera, en tanto, donde pretende concretarse el proyecto minero-portuario Dominga, el respaldo al desarrollo de nuevas iniciativas mineras alcanzó el 76%.

tra que el 33% de los encuestados mencionó a la minería como el sector más relevante para la región, siendo seguido por "Agricultura y Ganadería", con 23% de las preferencias y "Turismo", con 18%. Al considerar las primeras y segundas menciones de los entrevistados, la minería llega al 50% del total de las menciones, siendo seguido por "Agricultura y Ganadería", con 44% de las preferencias y "Turismo", con 35%.

Los resultados reflejan, asimismo, que la minería tiene una valoración muy favorable, siendo que el 61% de los encuestados manifestó tener una opinión "muy positiva" o "positiva" a la minería.

En relación al desarrollo de nuevos proyectos mineros en la Región, un 66% de los encuestados declaró su

“Estos resultados demuestran que la ciudadanía premia los esfuerzos de las compañías por hacer cada vez mejores proyectos.”

**CRISTIAN MORALES,**  
ACADÉMICO DE LA  
UNIVERSIDAD CATÓLICA  
DEL NORTE

apoyo al desarrollo de nuevos proyectos mineros, mientras que un 32% se manifestó contrario a esta posibilidad (2% NS-NR). Al analizar los resultados por comunas, destacó el amplio respaldo obtenido al desarrollo de nuevos proyectos en la comuna de La Higuera, donde pretende desarrollarse el proyecto minero-portuario Dominga, zona en la que el respaldo al desarrollo de nuevas iniciativas en este sector alcanzó el 76%. De igual forma, las comunas más pobladas de la región mostraron altos niveles de apoyo: Coquimbo con un 70%, La Serena un 63% y Ovalle un 60% de los encuestados.

El estudio refleja además que los encuestados consideraron que el desarrollo económico la Región de Coquimbo depende de manera muy significativa de la minería. Ello considerando que un 66% de los encuestados estima que la actividad económica de la región depende "mucho" o "bastante" de la actividad minera, mientras que un 17% consideró que depende "algo" y 16% "poco" o "nada" (1% NS-NR). Nuevamente, destacan los porcentajes que arrojó la consulta en la comuna de La Higuera, donde el 80% de los consultados señalaron depender "mucho" o "bastante" del sector en cuanto a un futuro crecimiento económico. En la misma línea, las comunas de mayor población de la región señalaron depender "mucho" o "bastante" de la minería para el crecimiento y desarrollo econó-



## Proyecto "Formación integral y empleo para la Región de Coquimbo" Programa Servicios Sociales 2019, Subsecretaría del Trabajo - Ministerio de Desarrollo Social y Familia, Gobierno de Chile.

O.N.G. Kolping, Corporación sin fines de lucro con amplia trayectoria y experiencia en capacitación en oficios a jóvenes y adultos, invita a las empresas de la región a contactarnos y acceder de manera gratuita a la intermediación laboral que permita encontrar al candidato/a calificado de forma rápida, fácil, segura y con el respaldo de un equipo de profesionales.

Los cursos de capacitación realizados en la región de Coquimbo fueron:

- Actividades Auxiliares Administrativas, comuna de La Serena
- Cocina Nacional, comuna de La Serena
- Auxiliar de Aseo, comuna de Ovalle

Contáctenos: Ecuador N°1770, Compañía Alta, La Serena.  
Fonos: 512 253976 Mail: gestorlaboral.ls@ongkolping.cl  
www.kolpingcapacitacion.cl

**IMPORTANTE EMPRESA DE LA REGIÓN,  
REQUIERE PARA SU PLANTA UBICADA  
EN EL SECTOR DE LAS BARRANCAS:**

## CONTADOR(A) GENERAL

CON AL MENOS 2 AÑOS DE EXPERIENCIA EN:

**Manejo Software Contable (ERP) idealmente DEFONTANA.**

**Conocimiento Conciliación bancaria.**

- Análisis de cuentas.
- Activo fijo.
- Conocimiento nuevas leyes tributarias.
- Revisiones en SII.
- Facturación.
- Formulario 29.
- Confección de Informes Contables.
- Estados Financieros-Contables.
- Emisión declaraciones Juradas.
- Confección F 22.
- Apertura y cierre de los ejercicios comerciales.
- Nómina de proveedores para proceso de pago.
- Idealmente experiencia en inventarios.

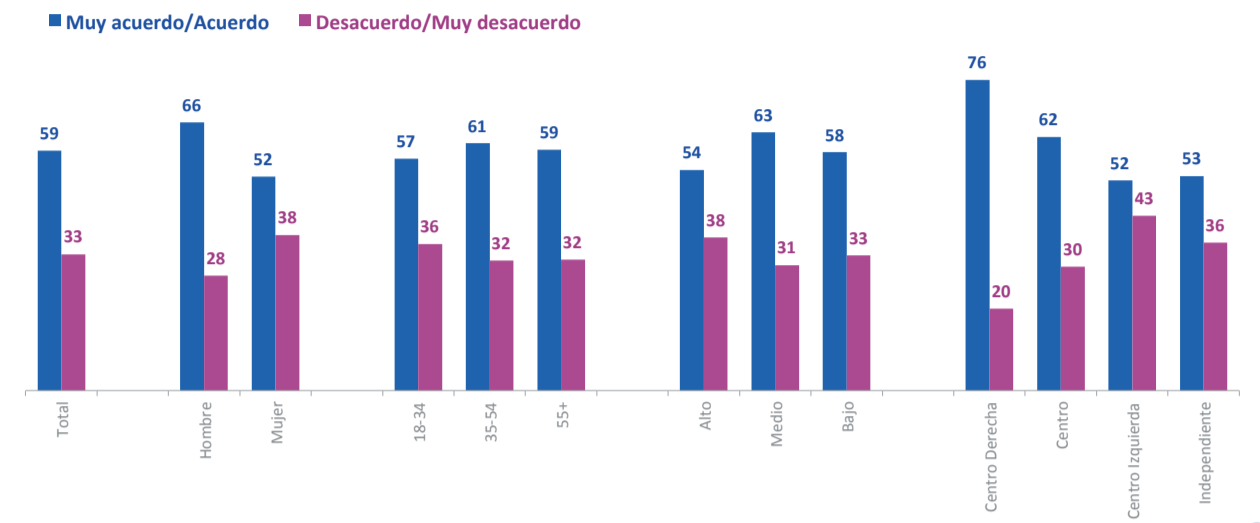
**Manejo Excel nivel medio - avanzado.  
Pro-activo (a) y con orientación al logro**

Enviar CV con pretensiones a :  
admrrhumanos4@gmail.com



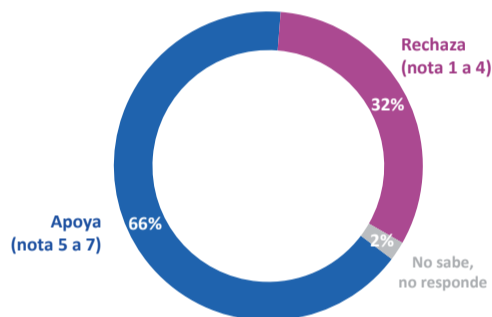
➔ CONSTRUCCIÓN DE UN PUERTO

➔ La Planificación territorial vigente permite la construcción de 3 puertos en la zona norte de la región de Coquimbo. Considerando esto, ¿usted está muy de acuerdo, de acuerdo, en desacuerdo o muy en desacuerdo con la propuesta de Dominga de construir UN solo puerto para hacer un desarrollo más sustentable?



➔ APOYO A LA MINERÍA - DESARROLLO NUEVOS PROYECTOS

➔ Utilizando una escala de 1 a 7, donde 1 significa "Rechaza Totalmente" y 7 es "Apoya totalmente", ¿qué tanto apoya usted el desarrollo de nuevos proyectos mineros en la región?



mico, con un 69% en La Serena, un 67% en Coquimbo y 63% en Ovalle.

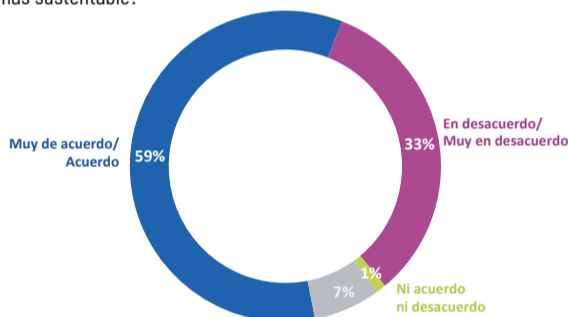
Los atributos mas valorados de la minería fueron su capacidad para generar empleos, de aportar al crecimiento económico de la región, pagar buenos sueldos y ser una industria innovadora. Con baja puntuación se valoró, en tanto, la preocupación por el medio ambiente y el uso responsables de recursos escasos, como el agua.

**AMPLIO RESPALDO REGIONAL A PROPUESTA DE DOMINGA DE CONSTRUIR UN SOLO PUERTO.**

Un importante respaldo ciudadano en la Región de Coquimbo a la propuesta del proyecto del proyecto minero-portuario Dominga de construir un solo puerto en la zona de La Higuera se reflejó en el estudio de opinión realizado por la empresa Cadem, en conjunto con la Universidad Católica del Norte y el Diario El Día. Ello considerando que un 59% de las personas consultadas se manifestaron "muy de acuerdo" o "de acuerdo" con la mencionada propuesta, mientras que un 33% señaló estar "en desacuerdo" o "muy en desacuerdo" y un 1% "ni de acuerdo ni en desacuerdo"

➔ CONSTRUCCIÓN DE UN PUERTO

➔ La Planificación Territorial vigente permite la construcción de 3 puertos en la zona norte de la región de Coquimbo. Considerando esto, ¿usted está muy de acuerdo, de acuerdo, en desacuerdo o muy en desacuerdo con la propuesta de Dominga de construir un solo puerto para hacer un desarrollo más sustentable?



59%

de las personas consultadas se manifestaron "muy de acuerdo" o "de acuerdo" con la mencionada propuesta presentada a principios de marzo pasado ante el Primer Tribunal Ambiental de Antofagasta.

(7% NS-NR).

Más favorables a la iniciativa aún fueron los resultados en la comuna de La Higuera, donde el respaldo a esta iniciativa llegó a 79%. En tanto, las comunas mas pobladas de la región

también apoyaron la propuesta: Coquimbo con un 61%, La Serena y Ovalle con un 58% del total de las preferencias.

Cabe recordar que el 3 de marzo pasado, en el contexto de los alegatos realizados ante el Primer Tribunal Ambiental de Antofagasta, el proyecto Dominga se comprometió a la instalación de un solo puerto en la comuna de La Higuera, aún cuando la planificación territorial establecida en el Plan Regulador Intercomunal (PRI) define 3 zonas aptas para desarrollo portuario.

En la actualidad, en esa comuna también existe el proyecto portuario Cruz Grande, en la localidad de Chungungo, y el proyecto Dominga, que contempla la construcción de

➔ CONTINÚA EN LA PÁGINA 10



Director del Servicio de Salud Coquimbo

Claudio Arriagada Momberg

*Al Coronavirus le ganamos juntos*

Hoy quiero dirigirme a todos los funcionarios y funcionarias de la salud de nuestra región de Coquimbo. Nos enfrentamos a una muy dura tarea, el reto más grande que ha tenido la salud pública en Chile y el mundo en más de 100 años. Hoy, con todas nuestras fuerzas, luchamos contra la difícil pandemia del Covid-19, asumiendo grandes riesgos para poder salvar vidas.

Sin duda alguna, es un momento para reflexionar porqué estamos trabajando en salud pública, y porqué la vida nos llevó a enfrentar este gran desafío. Puedo asegurarles que nada es casualidad. Si ustedes están aquí, y yo también, es por algo importante.

Somos la primera línea que tendrá que luchar sin descanso por salvar la mayor cantidad de vidas posibles. Debemos prepararnos para poder enfrentar a este enemigo que pronto mostrará su peor cara: por el bien de nuestra comunidad, que confía en nosotros, debemos hacerle frente con valentía, coraje y vocación.

Como Red Asistencial de la Región de Coquimbo estamos haciendo un tremendo esfuerzo: hemos despoblado los hospitales para poder recibir a los usuarios afectados con Coronavirus, estamos incorporando equipamiento y recurso humano adicional para hacer frente a la emergencia. Ya hemos habilitado el nuevo Hospital Provincial de Ovalle, para poder aumentar la capacidad sanitaria de la región, y actualmente trabajamos en la preparación del antiguo hospital como Hospital de Contingencia para mejorar la capacidad de respuesta ante la pandemia.

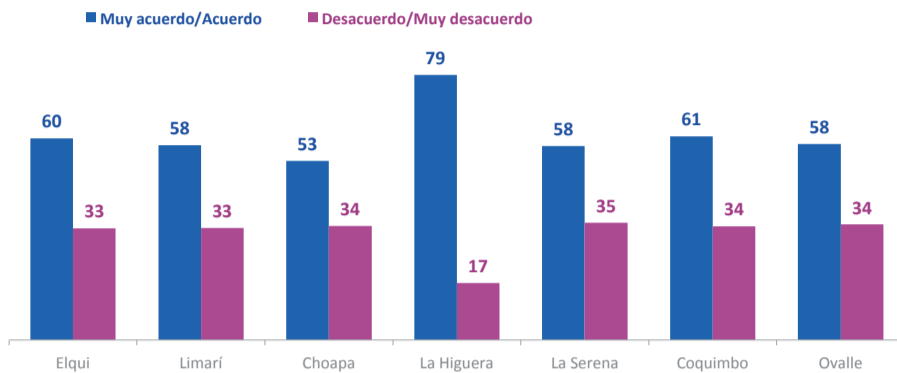
A ello, le sumamos la pronta puesta en marcha del Laboratorio de Biología Molecular de Ovalle que permitirá a los pacientes con sospecha de Coronavirus contar con el resultado de su examen en apenas 24 horas. Todo esto sumado a la habilitación de residencias sociosanitarias en nuestras tres provincias nos permiten atender de cerca a pacientes sospechosos y confirmados de Covid-19 que no tengan un lugar adecuado para hacer su cuarentena, o que vivan junto a personas de grupos de riesgo.

Sabemos que se vienen tiempos difíciles y que sólo con positivismo, compromiso compartido y compasión podremos superar. Recuerden que no estamos solos, son miles las personas que desde sus hogares nos confían sus esperanzas, y nos alientan a enfrentar con entereza esta realidad.

**SUCURSALES:**  
**COPIAPO:** Atacama 840 - Fono: 5224 62701 - **VALLENAR** Plaza O'Higgins 85 - Fono: 5123 49561  
**LA SERENA:** Balmaceda 595 - Fono: 5122 23187 - 5122 25267 - **COQUIMBO:** Las Heras 318 - Fono: 5123 25671- 5123 13427  
**OVALLE:** Miguel Aguirre 290 - Fono: 5326 27107 **ILLAPEL:** San Martín 215 - Fono: 5325 24085  
 Encuentra todas las sucursales en: [www.factorone.cl](http://www.factorone.cl)

➔ CONSTRUCCIÓN DE UN PUERTO

➔ La Planificación territorial vigente permite la construcción de 3 puertos en la zona norte de la región de Coquimbo. Considerando esto, ¿usted está muy de acuerdo, de acuerdo, en desacuerdo o muy en desacuerdo con la propuesta de Dominga de construir **UN** solo puerto para hacer un desarrollo más sustentable?



un puerto en la zona de Totoralillo Norte. Ambos proyectos portuarios están a 5 kilómetros de distancia.

En los mencionados alegatos, el abogado que representó a Dominga en los alegatos, Patricio Leyton, afirmó que “independiente de que se ha cumplido estrictamente con el desarrollo de un proyecto ambientalmente moderno y sustentable, entendemos que lo razonable es que en la zona se instale un solo puerto, ya que dos terminales tan cercanos no tienen justificación”. Asimismo, la empresa se ha comprometido a aportar recursos para la creación de un centro de investigación científica de carácter independiente, con foco en áreas y especies protegidas del medio marino, y que en particular pueda analizar el comportamiento de cetáceos y pingüinos en el área de influencia y en las áreas de exclusión del Proyecto. Considerando la relevancia ecosistémica de la zona, en base a la información que se vaya generando, dicho centro de investigación

“ El amplio respaldo ciudadano a esta iniciativa es consistente con el enorme apoyo de la región de Coquimbo a la actividad minera, especialmente en momentos de incertidumbre económica.

**ROBERTO IZIKSON**  
GERENTE DE ASUNTOS PÚBLICOS DE CADEM,

podrá recomendar cursos de acción, los cuales pasarían a ser obligatorios y a formar parte de los compromisos de la empresa, siendo fiscalizables y sancionables por la institucionalidad vigente.

## Emprendedores se reinventan y hacen frente a la pandemia



**JUAN MANUEL FUENZALIDA**  
DIPUTADO UDI

Estamos viviendo un momento inédito para la humanidad. Las diferentes naciones del mundo, sus autoridades y su población, han debido adaptarse a este nuevo escenario.

La Pandemia del Coronavirus nos ha hecho cambiar la forma en que nos comunicamos, desplazamos, compartimos con nuestras familias y trabajamos.

Miles de emprendedores de nuestro país y región han debido reinventarse, modificar su forma de relacionarse con sus clientes y la forma de comercializar sus productos. El uso de transferencia electrónica y las entregas sin contacto son medidas que debemos comenzar a ver cada vez más habitual.

Hemos visto el trabajo de los emprendedores vinculados a los productos agrícolas. Muchas familias en sus cuarentenas requieren productos frescos y hoy los pueden tener. También los negocios vinculados a la pastelería han activado sus repartos a domicilio.

Durante este fin de semana santo también vimos cómo los empresarios gastronómicos de la Caleta de Peñuelas pusieron a disposición del público sus preparaciones. De manera inédita ahora es posible tener en nuestros hogares los platos elaborados con productos del mar. También, están las pequeñas farmacias que hacen posible que hoy se puedan entregar remedios a domicilio, lo que también permite

activar el servicio de transporte privado.

Es la forma en que los emprendedores están enfrentando este nuevo escenario. Es la forma en que cada uno de ellos busca salir adelante con ideas ingeniosas y protegiendo a sus clientes. Ellos saben que lo más importante es la salud, por eso cada una de sus decisiones están orientadas a ello.

Ellos son un ejemplo. Sin embargo, también hay otro grupo que aún no entiende que para salir adelante y superar esta pandemia todos debemos aportar.

No es posible que nos quedemos sentados y con los brazos cruzados esperando que el gobierno nos resuelva todo. Sabemos que nosotros tenemos una responsabilidad en los últimos días se anunció un segundo paquete de medidas económicas que busca proteger el empleo, a trabajadores independientes y ayudar a las pequeñas y medianas empresas.

Debemos imitar los ejemplos de esos emprendedores que debieron cerrar sus negocios, pero que ese mismo día iniciaron sus entregas a domicilio y se reinventaron.

Los chilenos sabemos de momentos difíciles, hemos salido de todos ellos, pero para siempre fue necesaria la voluntad, el trabajo y la perseverancia. Los reclamos son válidos, pero la proactividad en estos momentos es un arma más poderosa.

**LA ALPINA**  
DESDE 1952  
LIVING - COMEDOR - ESTAR - DORMITORIO - ESCRITORIO - BAR

Amunategui N°396, La Serena | 51 2 211165 - 51 2 210106 | muebles@laalpina.cl  
@mueblerialaalpina | Despacho Gratis La Serena - Coquimbo - Ovalle | Horario Continuo Lunes a Viernes de 10 am a 7 pm Sábado de 10 am a 6 pm

**SEMANA SANTA 2020**  
Semana Santa

**CATEDRAL DE LA SERENA**

**DOMINGO DE PASCUA (12 de abril)**  
12:00 horas  
Transmisión santa Misa de Resurrección del Señor\*

**RSB CHILE FM 96.7**

- La Higuera 93.9
- Vicuña 89.9
- Ovalle 95.9
- Punitaqui 103.5
- Monte Patria 88.1

\*Transmisión a través de Radio San Bartolomey las páginas de Facebook RSB Chile y Revista Koinonía

LA SERENA

# Llaman a salvar vidas en esta emergencia mediante la donación

**POR: HOSPITAL DE LA SERENA**

Cuando Chile y el mundo viven la peor crisis sanitaria del último siglo, la donación de sangre se hace cada día más necesaria, y es que por razones obvias, la cuarentena y el cuidado de la salud, han provocado una disminución paulatina en la cantidad de donantes de sangre que se acercan a los hospitales de la región.

“El Hospital de La Serena no está ajeno a esta realidad porque es el recinto asistencial donde se tratan los pacientes hemato-oncológicos y ellos requieren constantemente terapia transfusional, necesitan incluso semanal o diariamente productos sanguíneos. Así que estamos preocupados y generando diversas estrategias para satisfacer la demanda de sangre de nuestros pacientes, sin poner en riesgo a nuestros donantes”, indicó Daniela Zavala, jefa del Banco de Sangre del recinto asistencial serenense.

Pero ¿Sabía usted que hoy en día puede ayudar al personal de salud a salvar vidas? Sí, porque como indica la consigna a nivel nacional, “si va a salir de su casa, que sólo sea para donar” en los bancos a lo largo de todo el país, donde se están tomando las medidas necesarias para proteger su salud.

“En la región, hemos tomado todos los resguardos para que el proceso de donación sea seguro. Así, que en La Serena, Coquimbo y Ovalle se están agendando horas vía telefónica (al 512 333268, 512336169 y 532421718 respectivamente) para donar y así evitar la aglomeración de personas, protegiéndolos del contagio por COVID-19”, explicó Zavala.

Y ¿Qué pasaría si los bancos de sangre no tuvieran el stock necesario? Según señaló la tecnóloga médica, “no podríamos ofrecer los tratamientos que nuestros pacientes



CEDIDA

**La Cruz Roja se ha sumado a esta cruzada solidaria y dispondrá de traslado y elementos de protección personal para quienes estén interesados en transformarse en donantes voluntarios en el Hospital de La Serena. Sólo debe agendar su hora llamando al +569 78025803.**

## ¿Quiénes pueden donar sangre durante esta emergencia?

Los requisitos para donar son los mismos de siempre: tener entre 18 y 65 años, presentarse con la cédula de identidad o pasaporte, haber dormido al menos 5 horas, pesar como mínimo 50 kilos y haber ingerido algún alimento en las últimas 6 horas. Sin embargo, resulta fundamental indicar que **NO DEBEN DONAR** quienes presenten síntomas respiratorios - como dificultad para respirar, tos y fiebre - o hayan viajado al extranjero en los últimos 14 días.

requieren, pudiendo tener consecuencias graves para los distintos tipos de patologías que presentan las personas. Así que los necesitamos a todos porque nuestros pacientes requieren sangre y solamente con las donaciones podemos satisfacer esta demanda”.

Es por eso, que el Banco de Sangre de La Serena unió sus fuerzas altruistas con las que caracterizan a la Cruz Roja desde su génesis, organización que por iniciativa propia quiso hacerse parte de este importante problema social. Gladys Callejas, presidenta regional del organismo solidario, sostuvo que con ello, buscan ser un apoyo “en la difícil misión de pesquisar y captar donantes voluntarios, ya que en el contexto actual, se les hace más difícil salir de sus casas. Nos sumamos para hacer un llamado a ponerse la camiseta e ir en ayuda de quienes más lo necesitan”.

Es así como el jueves 16 de abril el Hospital de La Serena recibirá a los donantes captados por la Cruz Roja, lo que no impide que si una persona desea donar en cualquier otro día, lo haga, tomando contacto con cualquiera de los tres Bancos de Sangre de la región para agendar su hora y salvar vidas.

Al respecto, Callejas expresó que para los integrantes de esta institución resulta “muy gratificante poder colaborar con esta importante campaña. No podemos quedarnos sin sangre, de nosotros depende que los pacientes continúen con sus tratamientos. Hoy esto es un gran desafío, pero la emergencia no debe ser un impedimento para donar. Para quienes quieran hacerlo, nosotros disponemos de traslado y también de elementos de protección personal. El próximo jueves comenzaremos y ustedes pueden agendar su hora ubicándonos en el +569 7802 5803”.

**CLÍNICA DENTAL**

**AV** Alberto Ventura  
www.avclinicadental.cl

Universidad de Chile.  
Especialidad en Implantología  
Bucomáxilofacial  
Post Grado U. de Chile

**OFERTA**  
Implante más  
Corona de Porcelana  
**\$490.000**  
Incluye todos  
los gastos

**FACILIDADES CON CUOTAS**

Huanhualí # 495 • La Serena avclinicadental.cl **51 221 4017**

**DR. PATRICIO MELENDEZ CARDOSO**  
GERIATRIA - GERONTOLOGIA

- PROBLEMAS DE MEMORIA
- ALTERACIONES DEL COMPORTAMIENTO
- DOLORES ARTICULARES
- ENFERMEDADES AGUDAS Y CRÓNICAS
- MEDICINA PREVENTIVA
- HIPERTENSIÓN - DIABETES
- CERTIFICADO DE LUCIDEZ
- CERTIFICADO DE INTERDICCIÓN.
- DOMICILIOS
- ENGLISH SPOKEN

ATENCIÓN POR FONASA - PARTICULARES

**CONSULTA:** BALMACEDA 432 OF. 6-B - GALERIA PATIO COLONIAL - LA SERENA  
**963515321 / 51- 2217675** (lunes a viernes 10 a 19 hrs.) **+56963515321**

POR: HOSPITAL DE COQUIMBO

## La importancia de cuidar a los adultos mayores en tiempos de coronavirus

De acuerdo con los últimos datos entregados por el Ministerio de Salud, el 11% de población confirmada y notificada a nivel nacional con Covid-19 son personas mayores de 65 años y del total fallecidos a nivel país el 93% pertenecen a este grupo etario. Esto debido a que ellos son particularmente vulnerables a infecciones graves producto de un debilitamiento del sistema inmune debido a la edad.

De ahí la importancia de preocuparse y cuidar el doble a los adultos mayores.

Estas lamentables cifras hacen que las personas mayores y sus familias se pregunten cuáles son las precauciones adicionales que deben tomar.

La doctora jeja de la Unidad Geriátrica Agudos del Hospital San Pablo; Paulina Zambra, reitera que el distanciamiento social es fundamental para el control epidémico. Sin embargo, señala que hay que estar atentos, porque la soledad podría generar un mayor riesgo para la salud.

“Es muy importante mantener la comunicación constante, reemplazar las visitas por llamadas telefónicas frecuentes, mensajes de texto, videollamadas u otra forma de co-



municación. Hay que estar atentos ante cualquier necesidad”, señaló.

Porque, si bien la enfermedad por COVID-19 se presenta comúnmente con tos, fiebre, dolor de garganta y dificultad respiratoria, en el caso de las personas mayores los síntomas podrían ser diferente y la enfermedad podría “presentarse sin fiebre, decaimiento, desorientación, agitación u otro cambio en estado mental habitual. Por ello hay que estar atentos ante cualquier cambio de conducta”, explica la enfermera de la Unidad de Geriátrica de Agudos del hospital, Daniela Silva.

Junto con ello, la enfermera explica que los últimos cambios en la rutina de las personas pueden afectar anímica y emocionalmente a los adultos mayores, por ello, aconseja “estar atentos a los síntomas de trastornos en la salud mental. En ellos suelen ser la apatía, el desgano y abandono de intereses, inapetencia, menor higiene personal y tristeza”.

A quienes viven con personas mayores se les recomienda poder mantener, en la medida de lo posible, rutinas y dinámicas establecidas desde antes, a las cuales ellos ya estén acostumbrados, por ejemplo; el horario de las comidas, siestas, lectura, ver TV, horario de baño y aseo, etc.

Junto con ello, la geriatra Zambra recomienda también limitar el acceso a la información, entregando sólo la justa y necesaria, para no generar mayor temor y preocupación en el grupo familiar.

Desde el aspecto físico, es importante mantener los buenos hábitos, incluyendo suficiente tiempo para dormir, la alimentación saludable y el ejercicio. Este último, puede tener beneficios mentales y emocionales.

La geriatra del hospital de Coquimbo señala que es importante estar atentos a sus cambios de hábitos, ya que son la población que está en más riesgo.



**Dr. Javier Fernández Dodds**

CERTIFICACIÓN MÉDICA Y TECNOLOGÍA

CIRUGÍA VASCULAR Y ENDOVASCULAR - UNIVERSIDAD DE CHILE

**ESTAMOS ATENDIENDO URGENCIAS VASCULARES**

- SOSPECHA DE TROMBOSIS VENOSA SUPERFICIAL Y PROFUNDA
- TRATAMIENTOS ANTICOAGULANTES (NOACs)
- ULCERAS VASCULARES
- ISQUEMIA DE EXTREMIDADES

**ECOTOMOGRAFIA DOPPLER**

**AGENDAR HORA**

**56 9 44374327**

56 9 44 374327  
(directo o vía whatsapp)

[www.vascularholley.cl](http://www.vascularholley.cl)

[clinicavascularholley@gmail.com](mailto:clinicavascularholley@gmail.com)



SUPERINTENDENCIA DE SALUD



### CIRUGIA DERMATOFACIAL

**Dr. JORGE SCHWEMBER F.**

AMERICAN ACADEMY of COSMETIC SURGERY (\*)

REPARADORA y ESTÉTICA de CARA y PÁRPADOS. BLEFAROPLASTÍA y REJUVENECIMIENTO FACIAL con LÁSER. ESPASMO y PARALISIS FACIAL. CIRUGÍAS AMBULATORIAS. LIPOTRANSFERENCIA y RELLENO. BOTOX. RINOMODELACIÓN. CICATRICES. MAQUILLAJE PERMANENTE. LUZ PULSADA INTENSA. RADIOFRECUENCIA BIPOLAR. PEELING. MESOTERAPIA. HIPERHIDROSIS.

Fonos: 51 222 3962 y 51 240 0640 – La Serena

(\*) Find a Surgeon

# Consejos para una adecuada alimentación en tiempos de coronavirus



**POR: GABRIELA LIZANA,**  
DIRECTORA DE CARRERA  
DE NUTRICIÓN Y DIETÉTICA  
DE UNIVERSIDAD DE  
LAS AMÉRICAS

Bien es sabido que una buena nutrición combinada con actividad física de manera periódica son elementos fundamentales para una buena salud, hechos que cobran especial importancia y requieren de un mayor esfuerzo y dedicación al enfrentarse a una situación como la pandemia por coronavirus.

Llevar una alimentación apropiada y balanceada, estar hidratado, saber cuáles son los productos que ayudan a fortalecer el sistema inmune y conocer aspectos sobre la manipulación y sanitización de alimentos, son clave para estos días de cuarentena.

Por ello, Gabriela Lizana, Directora de Carrera de Nutrición y Dietética de Universidad de Las Américas, Sede Viña del Mar, entrega algunas recomendaciones para poner en práctica en este periodo.

## Recomendaciones para poner en práctica en este periodo

### HÁBITOS ALIMENTICIOS

- Respetar al menos las 4 comidas del día (desayuno, almuerzo, onces y cena), procurando que no pase más de 4 a 5 horas entre ellas.
- Si pasan más de 5 horas, incorporar una colación pequeña, idealmente que alto contenido en fibra: frutas con cáscara, vegetales o bien frutos secos.
- El desayuno y la onces debe contener un lácteo, un cereal, una fruta y un carbohidrato. Para el almuerzo y la cena, la mitad del plato debe tener solo vegetales crudos o cocidos, un cuarto carbohidratos (arroz, pasta, papa, quinoa, cuscús) y el otro cuarto proteína (de origen animal como huevo, carne blanca o roja)
- En carnes privilegiar cortes magros, los vegetales consumirlos preferentemente crudos por su aporte en fibra. Consumir dos veces a la semana legumbres (sin embutidos) y pescado fresco o enlatado (lavar para quitar exceso de sal).
- Para hidratarse, se recomienda tomar alrededor de 2 litros de agua al día. Las bebidas azucaradas o alcohólicas, sopas en sobre, té, café y mate, no reemplazan al agua y estos últimos inhiben la absorción de nutrientes.

### FORTALECER EL SISTEMA INMUNE

- Como medida permanente en la dieta, privilegiar alimentos que ayuden a fortalecer el sistema inmune.
- Preferir alimentos ricos en antioxidantes, frutas y verduras como naranja, berries, manzana, ciruela, brócoli, coliflor, tomate, ajo, zanahoria, cebolla, espinaca, pimentón y acelga.
- Consumir alimentos que aporten vitamina C (pimentón, kiwi, naranja, pomelo), vitamina A (zanahoria) y vitamina E (lípidos, frutos secos, semillas).

### MANIPULACIÓN Y SANITIZACIÓN

La académica aclara que, si bien la Agencia Chilena para la Inocuidad y Calidad Alimentaria (ACHIPIA) informó que aún no hay evidencia de que los alimentos sean una vía de

transmisión del coronavirus, se pueden aplicar algunas medidas de higienización en ellos.

• Para sanitizar, lo más apropiado es utilizar cloro diluido, 5 cc de cloro por un litro de agua. Con esta solución se puede rociar alimentos envasados antes de guardarlos en la despensa.

• Frutas y verduras también pueden sanitizarse remojándolas por 10 minutos en una solución similar. Luego deben enjuagarse y secarse muy bien antes de guardar, procurando que queden lo más separadas posible para no acelerar el proceso de maduración.

• Antes de manipular cualquier alimento, para almacenarlo o cocinarlo, siempre hay que lavarse muy bien las manos.

• Los utensilios como tablas de picar, cuchillos, cucharas, ollas, también deben ser lavados antes de usarlos, aunque hayan estado guardados y limpios.

• A los vegetales que crecen a ras de suelo, debido a la escasez hídrica, antes de prepararlos se recomienda lavarlos remojándolos entre 10 a 20 minutos en agua potable y luego dar un enjuague (no es estrictamente necesario agregar cloro o soluciones desinfectantes).

• Si las verduras se van a consumir crudas, el proceso de limpieza debe ser estricto, de lo contrario, se recomienda cocerlos pues los virus son sensibles a temperaturas sobre los 70 a 75°.

• Las frutas también deben lavarse muy bien antes de consumirlas (remojar por 10 minutos), sobre todo si se comerán con cáscara, donde está el mayor aporte de fibra.



### OTRAS RECOMENDACIONES

- Cocinar en lo posible diferentes platos cada día, evitando la rutina y aportando variedad en la dieta.
- Maximizar los alimentos con que se cuenta, refrigerando o congelando lo que queda para consumir después.
- No ofrecer comida a deshora, como premio o distracción, principalmente en los niños.
- Controlar la ansiedad realizando actividad física en casa, lo que ayuda a distraerse y liberar el estrés.

**Felipe Guerrero**  
Director Médico - Dermatólogo  
Fonasa, Isapres y particular  
Acné, Manchas y cicatrices.  
Botox, ácido hialurónico.

**Láser Medika**

**50% DESCTO.** EN MARZO En los pack de Depilación Láser

DEPILACIONES LÁSER ALEXANDRITA Y DIODO

Más promociones en:  
f Lasermedika Instagram Lasermedika\_clinica

Juan Cisternas 1960, Of: 33, La Serena Fono: 51-2350823  
Cel: 9 68785996 www.lasermedika.cl

VISA Mastercard MAGNA Diners Club

Red compra transbank.

**SMA Laboratorio Clínico SANTA MARIA**

EQUIPO HUMANO Y TECNOLÓGICO A SU SERVICIO

Resultados de exámenes disponible por internet

VISITE LA SUCURSAL MAS CERCANA A SU DOMICILIO EN LA SERENA Y COQUIMBO

[www.laboratoriosantamaria.cl](http://www.laboratoriosantamaria.cl)



**POR: EVELYN RUBIO**  
KINESIOLOGA

## Las terapias complementarias y/o alternativas en tiempos de pandemia

Al respecto, la kinesióloga Evelyn Rubio manifestó que uno de los factores del auge que está teniendo la medicina alternativa es que es ancestral viene de las abuelas, parteras, medicas, o machis. Otro aspecto, es que además de tratar al cuerpo físico, considera a la persona como un todo, incluyendo su estado emocional, mental y/o espiritual.

Se define como terapia complementaria, aquella que es un ayudante al tratamiento convencional, por ejemplo, el uso de yoga para el manejo de la depresión, sumado a la terapia psicológica. En cambio, la terapia alternativa es el uso de una terapia como reemplazo de la tradicional, en este ámbito se encuentra la apiterapia (uso de abejas) para el tratamiento del dolor de hombro, en vez del consumo de antiinflamatorios y tratamientos kinésicos convencionales.

Actualmente el Ministerio de Salud ha reconocido esta área de MCA, (medicina complementaria alternativa) como “un amplio dominio de recursos de sanación que incluye todos los sis-



temas, modalidades, prácticas de salud, teorías y creencias que los acompañan, diferentes a aquellas intrínsecas al sistema de salud políticamente dominante de

una sociedad particular en un período histórico dado”. En otros términos, se trata de un variado conjunto de teorías y prácticas diferentes a la medicina oficial, trasplantadas e insertas en una sociedad que “tradicionalmente” no ha practicado esa medicina. Las medicinas de nuestros pueblos originarios (medicina tradicional) no entran en esta definición.

En este aspecto, agregó Rubio, que las MCA que se practican en el país son la Homeopatía, Acupuntura, la Naturopatía, la Quiropraxia, Sintérgica, las Terapias Florales, Apiterapia, entren otras.

Otras prácticas aparentemente menos complejas son el Reiki, la aromaterapia y el quiromasaje. Hoy en día se asume que todas las medicinas trabajan en forma complementaria, por lo cual a futuro se tiende a hablar de una Medicina

Integrativa.

Eso ha llevado a que diferentes profesiones incorporen estas herramientas y una de ellas es la Kinesiología. Actualmente existe la especialidad de Kinesiología Integrativa donde un kinesiólogo formado en la universidad, luego estudia diferentes medicinas integrativas, y complementa su tratamiento tradicional con herramientas como el biomagnetismo, la terapia floral, el reiki, la bioenergética, entre otras.

“En mis 12 años de atenciones a pacientes he podido comprobar cómo el uso de terapias integrativas reduce los tiempos de sanación en los pacientes y además ellos están más abiertos a incorporar otras herramientas energéticas y/o holísticas”, afirmó.

De hecho, actualmente en tiempos de cuarentena gracias a esta medicina vibracional, complementó la kinesiología, donde no requiere el cuerpo físico para evaluar a una persona, ha podido continuar realizando tanto evaluaciones como tratamiento a distancia.

Solo con el nombre y la fecha de nacimiento, comienza a evaluar el campo energético de los pacientes, y como ya está estudiado con que estructura física se relaciona cada centro, va haciendo correlaciones y así puede esclarecer las disfunciones. Por ejemplo: una persona cuyo tercer centro energético (chakra manipura) encuentre cerrado, manifestará úlceras o alteraciones gástricas, las cuales posteriormente trata con reiki o biomagnetismo a distancia.

Lo positivo es que no sólo se puede evaluar el cuerpo físico, sino que además se identifica la causa emocional y mental relacionada con la enfermedad o síntoma, haciendo la salud integral, y recordando que no solo somos un cuerpo físico.



ODONTOLOGÍA AVANZADA

*sonríe*

**ATENCIÓN ESPECIAL AL ADULTO MAYOR**

Financiamiento directo en tratamientos.

Dentaduras completas en base a 2 implantes.  
Reconstrucción de hueso para implantes.  
Frenillos con controles cada 2 meses.

**(Para todas las edades)**

Tratamiento de conductos en 1 sesión

Extracciones dentales sin dolor

Tapaduras del color y forma del diente



Coquimbo: Aldunate 1459 of. 05  
Fono: 51 2 549136 Celular y Whatsapp: +56944263119  
La Serena: Amunategui 489 of. 305 (3er piso)  
Fono: 51 2 350720 Celular y Whatsapp: +56944263120  
Ovalle: Benavente 1075  
centro comercial Open Plaza Ovalle, local 2140.

**María Cecilia González R.**  
**PSICÓLOGA**

Magister en Psicología  
Clínica infanto juvenil,  
mención Psicoanálisis

Universidad Adolfo Ibáñez -  
Instituto Chileno de Psicoanálisis.

☎ 569 8 5969692. Avda. Balmaceda 2195, Of. 306, edificio Portal Las Higueras. Atención Fonasa- Particulares.

MG. CARMEN RETAMAL:

# “El llamado es a cuidar y a autocuidar la salud de nuestros adultos mayores frente a esta pandemia”

**POR: TOMAS RODRÍGUEZ**  
Dircom ULS

Dentro de la población de riesgo frente al COVID-19 se encuentran los adultos mayores, grupo etario que concentra la mayor cantidad de fallecimientos a nivel mundial desde el inicio de esta pandemia, siendo de vital importancia tener los cuidados necesarios para evitar posibles contagios.

Debido a esto, la académica del Departamento de Enfermería de la Universidad de La Serena y experta en gerontología, Mg. Carmen Retamal, explica cuáles son los problemas para un adulto mayor el verse expuestos y/o contagiarse de COVID-19, además de referirse a los cuidados que se deben adoptar para resguardar la salud de las personas de la tercera edad.

En primera instancia, la académica explica los motivos por los cuales un adulto mayor puede verse afectado de manera tan agresiva por el COVID-19 a diferencia de otros grupos etarios. “En primer lugar, se debe a que, por el paso de los años, vamos experimentando cambios fisiológicos que impactan en la funcionalidad, dentro de ellos el sistema inmunológico, dando a las personas mayores menos capacidad de respuesta frente a una infección”.

Agrega que una segunda razón es que “muchos adultos mayores son portadores de enfermedades crónicas, que en sí podría no ser un gran problema, sino lo que constituye el factor de riesgo es que son patologías que no llevan un buen control, por lo tanto existen daños en órganos vitales como riñón, corazón o cerebro, y ante un estrés fisiológico no habrá una buena respuesta. Y en último lugar, es importante considerar que existe un cambio anatomofuncional en el sistema musculoesquelético en la parte respiratoria, donde la capacidad respiratoria de la persona mayor disminuye en términos de ventilación pulmonar, haciendo a las personas más vulnerables frente al virus, que como sabemos, ataca principalmente este sistema”.

La académica ULS añade que “tam-



## La académica del Depto. de Enfermería ULS aborda las complicaciones que causa el COVID-19 en adultos mayores y explica los cuidados que se deben adoptar para proteger a este grupo etario.

bién hay que tener en cuenta que los adultos mayores tienen su sistema termorregulador alterado, por lo cual no necesariamente presentarán fiebre si se ven contagiados con el COVID-19, por lo cual hay que observar si existen variaciones en su comportamiento, por ejemplo, si están más irritables que de costumbre o si empiezan a divagar, pueden ser síntomas de que están contagiados con algún virus”.

De la misma manera, la experta comenta la gravedad que significaría para un adulto mayor el contagiarse con este virus. “Al no poder ventilar bien, el adulto mayor se expondrá más fácilmente que una persona joven a una sobreinfección bacteriana, generando una neumonía, cuadro que, dependiendo de la capacidad de respuesta de la persona, le dará la gravedad que generaría el uso, por ejemplo, de ventilación mecánica. Lo que sí ha ocurrido en otros países, mientras que en el nuestro y espero

que no ocurra, es que se deba elegir a quien darle prioridad al uso de estas herramientas como lo es un ventilador mecánico. Y desde ahí es el llamado a cuidar y a autocuidar la salud de los adultos mayores frente a esta pandemia.”

### CUIDADOS FRENTE AL CONTAGIO

Frente a estas posibles complicaciones causadas por el COVID-19, la académica entrega las recomendaciones a tener en consideración para cuidar a los adultos mayores y en particular a aquellos que necesitan de la ayuda de un tercero “Siempre hay que tener la precaución de estar a lo menos a un metro de distancia de otra persona con la que se está interactuando, en este caso, un adulto mayor y evitar que salgan de su hogar. En el caso de que una persona mayor que tuviese la necesidad de nuestro cuidado, debemos en primer lugar usar mascarilla para acercarnos, hacer

un correcto lavado de manos, limpiar las superficies donde se encuentra la persona, por ejemplo, el velador, la silla que pueda usar, una bandeja de alimentación, etc.”.

Explica además que “todo se debe limpiar a los menos 3 veces al día, junto con cambiar la ropa que traemos de la calle, ya que está comprobado que el virus puede vivir sobre algunas superficies por horas o días. Frente a esto es recomendable utilizar una cantidad de cloro diluida en agua (1 cucharada por litro de agua) para desinfectar las superficies y artículos de uso diario”.

La enfermera precisa que “es importante brindarles un apoyo social a los adultos mayores, evitar que se vean expuestos, por lo que es necesario organizarnos y ayudarlos con acciones cotidianas que les impliquen no salir a la calle, por ejemplo, ir a comprar las cosas que puedan necesitar al supermercado o farmacia en lugar de ellos”.

Como han destacado otros expertos, la académica indica que es altamente importante poder generar un ambiente psicológico positivo para el adulto mayor frente a esta enfermedad. “Es primordial brindar una ayuda psicológica, hay que mantener un estado positivo, evitar un poco de sobrecarga con información respecto al COVID-19, especialmente evitar información falsa. Reforzar las redes de un adulto mayor es importante, mantenernos en contacto con ellos, llamarlos, demostrarles nuestro cariño y preocupación, sobre todo sabiendo que existe un gran número de personas mayores que manejan redes sociales”.

Finalmente, la académica indica que es importante hacerlos tomar conciencia de esta situación, de los riesgos a los cuales se pueden ver expuestos y los cuidados que deben tomar para así evitar cualquier complicación “Hoy debemos ser capaces de educar a la gente mayor, debemos enseñarles los riesgos que significa el COVID-19, los cuidados que deben tener y así ellos mismos se cuiden de manera responsable. Lo importante es no dejarlos solos en estos momentos, tomar las medidas preventivas y enseñarles las medidas que ellos mismos deben tomar”.

**PUBLICA TUS AVISOS ECONÓMICOS DESDE LA WEB**

Ingresar a [diarioeldia.cl](http://diarioeldia.cl) • Regístrate e inicia sesión • Redacta tu aviso • Paga con tu tarjeta y listo.

**Avisos Económicos** | elDía

webpay

**motel la Cascada algo íntimo**

**PROMOCIÓN CABAÑAS AISLADAS**

Desde \$ 15.000 por 3 horas

Otras Cabañas JAKUZZI - AMBIENTADAS - FANTASIAS

AV. LA CANTERA 1968 - COQUIMBO

**FONO: 51 - 2313326**

Vive una experiencia inolvidable... **MOTEL**

**Los Lagos 2000**

- 24 habitaciones finamente decoradas
- Seguridad
- Aire acondicionado
- Calefacción
- Servicio de restobar
- Caños - Jacuzzi
- divanes del amor

**Síguenos** [Facebook] [Instagram] [Twitter]

Los Lagos 2000 Peñuelas - Coquimbo

Fono 51 2242440 / 56 9 97413122

[www.loslagos2000.cl](http://www.loslagos2000.cl) / [contacto@loslagos2000.cl](mailto:contacto@loslagos2000.cl)

**Parking Love**

**PROMOCIÓN 3 horas por \$ 12.000.-**

- Atención a su vehículo vía citófono
- Seguridad
- Baño exclusivo
- Servicio de restobar
- Tv cable y música ambiental

**OTEL PREMIUM a todo lujo** ★★★★★

[www.motelpremium.cl](http://www.motelpremium.cl)

**Búscanos en Google y realiza un tour virtual**

Espacio de lujo 5 estrellas  
Jacuzzi con hidromasaje  
18 habitaciones  
Caño - Aire acondicionado - 5 canales para mayores y 3 de música en vivo.  
Romántica iluminación - Camas 5 estrellas

**PROMOCIÓN: 2 BOTELLAS DE CHAMPAGNE VALDIVIESO de 200 cc. x \$ 8.000.**

[contacto@motelpremium.cl](mailto:contacto@motelpremium.cl)

**Fono: 9 94455631**

Síguenos en Facebook

Cayetano Almeyda 1494, La Serena

Publica en [www.diarioeldia.cl](http://www.diarioeldia.cl) O en nuestras oficinas Lunes a Viernes de 9:00 a 14:00, 14:45 a 17:30 Hrs. Viernes de 09:00 a 18:00 Hrs. Sábado de 09:30 a 13:00 Hrs.



**PROPIEDADES**

**ARRIENDO - CASA**

Coquimbo casa Punta Mira Norte 4D-2B, 1º piso. F: 990773252, 992955729



**Coquimbo Arriendo casa Doña Rosita**  
Peñuelas km 465 4D 3B 2E 580000 CLP  
F: 962312790 ID: 227701

300.000 Portal San Ramón Villa Nueva impecable 3d 2b en calle F: 993839155

Arriendo casa 2-D amoblada, año corrido. La Florida La Serena F: 993757283

**ARRIENDO - DEPARTAMENTO**

La Serena Arriendo departamentos en avenida del mar en primera línea, por días, semanas o meses. con gastos comunes incluidos, dos dormitorios y un baño. estacionamiento. 300000 CLP F: +56 9 87950590

B. Universitario depto persona sola sin niños, estacionamiento, \$220.000 incluye g. común; Casa N. Hacienda, 3 dormitorios (suite) \$280.000. F: 512-218926, 983611299

La Serena año corrido en el sector de 4 Esquinas y Av. Pacifico, amoblado y cuenta con 3 dorm. y 1 Baño 300000

CLP F: 981391031

Av Mar, año corrido, 3 dor (suite), bodega, \$400.000. Incluye g. común. F: 512-218926, 983611299

**ARRIENDO - CABAÑA**

La Serena Lomas de Monardez, cabañas nuevas, living/comedor, baño, 2 personas, estacionamiento, lugar seguro, tranquilo, amplio terreno, \$220.000. F: +56942833622

**ARRIENDO - LOCAL**

Coquimbo Oficinas administrativas, domicilio comercial y tributario F: 993181512

**ARRIENDO - PIEZA**

La Serena central, wifi, cable, derechos, \$100.000, \$150.000. F: 942757625, 963505403

Se arrienda pieza amoblada a trabajadores, sector Puerta del Mar, internet, TV cable. F: 991998959

**Arriendo pieza persona sola que trabaje con todo los derechos. Andres Bello 913 Serena centro. F: 963750782**

Trabajador solo cable, internet, baño privado, \$100.000. F: 98925547, 512-630585

Coquimbo persona sola baño y cocina privada con entrada independiente F: 993492703

céntrica, individual, gastos incluidos, internet cable. etc. F: 937078534

La Serena Entrada independiente, persona sola y que trabaje co wifi 130000 CLP F: 950988378

**VENDO - CASA**

\$ 65.000.000 Sindempart sector residencial 4d 2b bien tenida F: 953055452

**VENDO - TERRENO**

Vendo parcelas buena tierra con árboles frutales en producción, electricidad, agua potable (A.P.R.), planas accesos pavimentados, conectividad con La Serena, seguridad, independiente. Cerco portón, desde 5.060 m2 KM 20 Ruta 41 Elqui. Valores desde \$41.000.000. F: 937038890, 944193015

Parcela de 5.000 m2, sector Kilómetro 18 el Valle \$15.000.000. Llamar: F: 989638518

La Serena El Romero \$18.000.000 y Pelicana \$35.000.000. Vive lejos del ruido de la ciudad, aire limpio, terrenos de 5.000 y 700 m2, luz, agua. F: 966314269

La Serena La Varilla, con casa 5D-1B, cocina, living comedor, amplio o permuta, rol propio, \$60.000.000 convertible. F: +56997909151

**Vicuña Parcelas residenciales en La Ruta Antakarí. Disfruta de la naturaleza y tranquilidad en Refugio Cordillera. Lotes de 5000 m2 con Rol Individual. Aproveche oferta de Abril con descuentos de hasta \$1.000.000 visítanos [www.refugio-cordillera.cl](http://www.refugio-cordillera.cl) 7000000 CLP F: +56966113838**

**Parcelas Valle Elqui Las Rojas, calle del pueblo 5.000 m2, árboles y deslinde río 15 minutos de La Serena. Gratis casa 40 m2 instalada no terminada, locomoción en la puerta, escuela, posta, comercio. \$37.900.000. F: 958757782**

**VEHÍCULOS**

**VENDO - AUTOMÓVIL**

Kia Motors Pride LX, 1.1 cc, año 1997, \$800.000. F: 985222792

Vendo taxi básico Nissan V-16, año 2007, trabajando \$18.500.000. F: 9-93594738

**VENDO - CAMIÓN**

Kia Frontier Cob, 2.5, año 2014, 55.230 kilómetros \$ 9.500.000.- celular F: +56992190753

Camión Chevroleta, NKR 612, año 2016, 17.673 kilómetros, \$ 17.000.000.-celular F: +56992190753

**VENDO - FURGÓN**

Furgón Mini Bus Hyundai, modelo New HI GLS CRDI 2.5, año 2014, 139.600 kilómetros. \$10.000.000, celular F: +56992190753

**COMPRO - VEHÍCULOS**

Compro vehículos, buenos, malos, fundidos, endeudados, atrasados F: 944738589

**OCUPACIONES**

**REQUIERO CONTRATAR**

**Se requiere guardia 45 horas semanales para prestar servicio en Parte Alta de Coquimbo. CV enviar a: [rrhla-serena@hotmail.com](mailto:rrhla-serena@hotmail.com) F: 512-221216**

Necesito chóferes para colectivos línea 70. Llamar: F: 966330047, 976194129

**Ingeniero civil, Ingeniero constructor o constructor civil con experiencia**

**2 años en obras de agua potable con curso Plan de Aseguramiento de calidad. Enviar curriculum F: [rc.ingenierials@gmail.com](mailto:rc.ingenierials@gmail.com)**

**Empresa RRHH, busca guardia de seguridad, turno 5x2 para La Serena.; Curso OS-10 al día . Sueldo liquido \$380.000 F: +56961252035**

**GENERALES**

**COMPRO**

Compro cilindros gas todo tamaño, cantidad, unidad. Retiro domicilios. F: 976101133

**SERVICIOS**

Instalador Eléctrico Autorizado SEC, realiza TE-1, empalmes, proyectos F: 992496817

Reparo compro refrigerados y lavadores, aire a. garantía. F: 991043786

Se realiza masaje completo, spa. Zona higienizada. F: +56941106006

iDefiendase! ¡Protéjase! No se deje embaucar. No pague más deudas injustas ni intereses usureros. ¡Limpiamos Dicom y deudas castigadas. ¿Amenazado de embargo? ¡Lo defendemos! Damos solución a embargos y remates. Consulta gratis. Informe y diagnóstico inmediato. Facilidades de pago. Estacionamiento gratis F: 512-638175, 512-406311, 996341574

\*\*\*OGS\*\*\* ofrece servicios de construcción, remodelaciones, techumbres, pinturas, pisos, gasfitería. F: 998739123

**Arquitecto diseña y construye con sus ideas obras nuevas en el valle y ciudad quinchos y terrazas especialidad Metalcon revestido rapido termico al mejor precio cotice anteproyecto sin costo 9 789 08777 F: [proyectosparavivir@gmail.com](mailto:proyectosparavivir@gmail.com)**

**Estudio Jurídico. Atención especial a clientes vía telefónica, video-llamada o WhatsApp. Especialidad en derecho laboral, civil y familiar. Despidos injustificados, nulidad del despido, indemnizaciones, embargos, contratos, divorcios, alimentos, visitas, etc. F: 984178821, 996493415**

retiro basura cachureos y ramas F: 950066742

**VARIOS**

**Vendo Alcohol Gel 5 lts. Resolucion Sanitaria . Mascarillas. Guantes. Cloro Gel. Amonio Cuaternario... Consulte. F: Eduardo Godoy... wasap 969017825**

**MAYORES**

**SÓLO MAYORES**

Mónica chilena 35 años exquisita masajista scort, central F: 986693563

**Linda gordita XXL, \$10.000 momento, full greco. F: 947302540**

Yuly traviesa, Vip, juguetona, lencería hot, con lugar F: +56942572315

Linda trigueña, masajista, escort, \$20.000. F: 982151510

**Cariñosa, traviesa scort vip, Tiffani, con lugar. F: 986203998**

**Chica rubia colombiana, voluptuosa, busca pasarlo rico. F: 951590098**

ENTREGA INMEDIATA

## LOS HIBISCUS de Cisternas II ETAPA

COMPRE SIN IVA VIVIENDAS DE: 127 - 132 - 137 M2. CONSTRUIDOS - TERRENOS DESDE 345 M2.

LOS HIBISCUS de Cisternas

- :: Construcción de alta calidad
- :: Terminaciones de primer nivel
- :: Areas verdes
- :: Hermosa vista al mar
- :: Sector residencial de alta plusvalía

RESERVAS SIN COSTO

CONSTRUCTORA & INMOBILIARIA  
**Areyuna**  
E HIJOS LTDA. M.R.

Avda. G. González. Videla 2771 - Fono(51) 2295927 - Fono/fax (51) 2292304 - [inmobiliaria.areyuna@gmail.com](mailto:inmobiliaria.areyuna@gmail.com) [www.areyuna.cl](http://www.areyuna.cl)



BALANCE REGIONAL

# Confirman 5 nuevos casos de Covid 19 correspondientes a una familia de Illapel

Valentina Carrasco / LA SERENA

@eldia\_cl

Con preocupación se veía lo que podría pasar durante el fin de semana marcado por la tradicional celebración de la semana santa. Esto, ya que pese a las recomendaciones de confinamiento y distanciamiento social, desde el día jueves se comenzó a notar una amplia asistencia de personas al sector de la caleta de Coquimbo, en el espacio en donde se expenden productos del mar, como pescados y mariscos.

Es así como el inicio del fin de semana largo estuvo marcado por un balance

**La cifra total de personas contagiadas en la zona se eleva a 66. Autoridades regionales aseguran que se mantiene la trazabilidad, mientras que en Illapel crece la preocupación por aumento de los casos.**

regional en el que no se registraron nuevas personas contagiadas por Covid-19 en la Región de Coquimbo, por lo que los casos se mantuvieron en 61. Pese a



CEDIDA

Según el último balance la región acumula 66 casos confirmados por Covid 19. A esto se suman 4 personas hospitalizadas pero sin conexión a ventilación mecánica.

esto, las autoridades regionales hicieron énfasis en que el hecho de que no haya nuevos casos confirmados no marca una tendencia del comportamiento del virus en la región y mantuvieron el llamado a que los ciudadanos sigan la normativa dictada por las autoridades sanitarias.

Diferente fue la tónica del balance del sábado. Durante la mañana desde el ministerio de salud se informó un total de 3 casos confirmados hasta las 21 horas del día viernes para la Región de Coquimbo. Sin embargo, en el balance realizado por las autoridades regionales, el gobernador

del Elqui, Gonzalo Chacón, añadió que, en horas de la mañana, se confirmaron otros 2 casos, por lo que la cifra oficial corresponde a un total de 5 nuevos casos en la región.

La autoridad detalló que "se trata de pacientes que pertenecen a un grupo familiar. Son de la comuna de Illapel y se encuentran realizando su cuarentena domiciliar bajo observación médica", por lo que aseguró que se mantiene la trazabilidad de los contagios.

CONTINÚA EN PÁGINA 18

## Parentalidad sensible durante la cuarentena

El rol de los padres es fundamental para enfrentar el confinamiento y evitar situaciones de estrés en el hogar.



"Nadie dijo que ser padres era fácil", una frase que a menudo escuchamos repetir cuando nos vemos enfrentados a situaciones donde el ejercicio de la parentalidad no tiene los resultados que esperábamos. Sin embargo, existen algunas nociones que pueden guiar la crianza y la formación de los niños y niñas, bajo el contexto actual.

Desde esa perspectiva, la psicóloga de la oficina de Buen Trato de la Junji Coquimbo, Pilar Bravo, señaló que "es importante considerar que en situaciones de confinamiento aumenta el estrés en los padres y especialmente en los niños y niñas, quienes requieren de un apoyo parental sensible que favorezca su protección y desarrollo integral".

En esa línea, la profesional, sostuvo que "ejercer la parentalidad es responsabilidad de ambos padres. Si viven juntos, divídanse las tareas del cuidado de los hijos como las del hogar. Si viven solos, hay que tratar de organizar los tiempos y ¡no pasa nada si no cumplimos con todas las tareas en el día! En ambos casos, se recomienda hacer partícipe a los niños en las rutinas básicas de la casa".

Asimismo, Bravo, recaló que "durante este tiempo es esencial compartir las labores diarias, pero también es necesario que cada miembro de la familia cuente con tiempo individual. El jugar solos o con los



hermanos les permite a los niños usar la imaginación y desarrollar la creatividad. El tiempo debe ser supervisado, como también el acceso a redes sociales y/o videos".

Por su parte el director regional de la Junji, Tomás

González, destacó la importancia de transmitir tranquilidad a los más pequeños, "ya que esto disminuye la sensación de ansiedad y estrés tanto para ellos como para los padres", dijo.

De esta forma, la cifra de personas contagiadas se eleva a 66. Hasta el momento de los 1.015 casos sospechosos, se han descartado 780 y otros 169 se encuentran en la espera de resultados.

En específico, los casos de personas con Covid 19 son: 20 casos en Coquimbo, 18 en Illapel, 12 en La Serena, 8 en Ovalle, 6 en Salamanca, 1 en Río Hurtado y 1 en Los Vilos.

Por su parte, el director (s) del Servicio de Salud de Coquimbo, Edgardo González, añadió que la red asistencial da cuenta que hay 531 camas básicas, 12 camas críticas y 18 camas intermedias para enfrentar la demanda que se pueda presentar por pacientes contagiados.

En cuanto al estado de salud de los 4 casos de pacientes hospitalizados, el director indicó que ninguno de ellos se encuentra con ventilación mecánica, todos se encuentran estables y con buen pronóstico para su evolución.

En consulta por la situación del laboratorio de muestras de la Universidad Católica del Norte, aseguró que el laboratorio ya ha finalizado su proceso de obras y equipamiento y que solo se encuentra en espera de una evaluación de la bioseguridad de sus procesos, de manera que este debiera estar operativo a partir de la próxima semana.

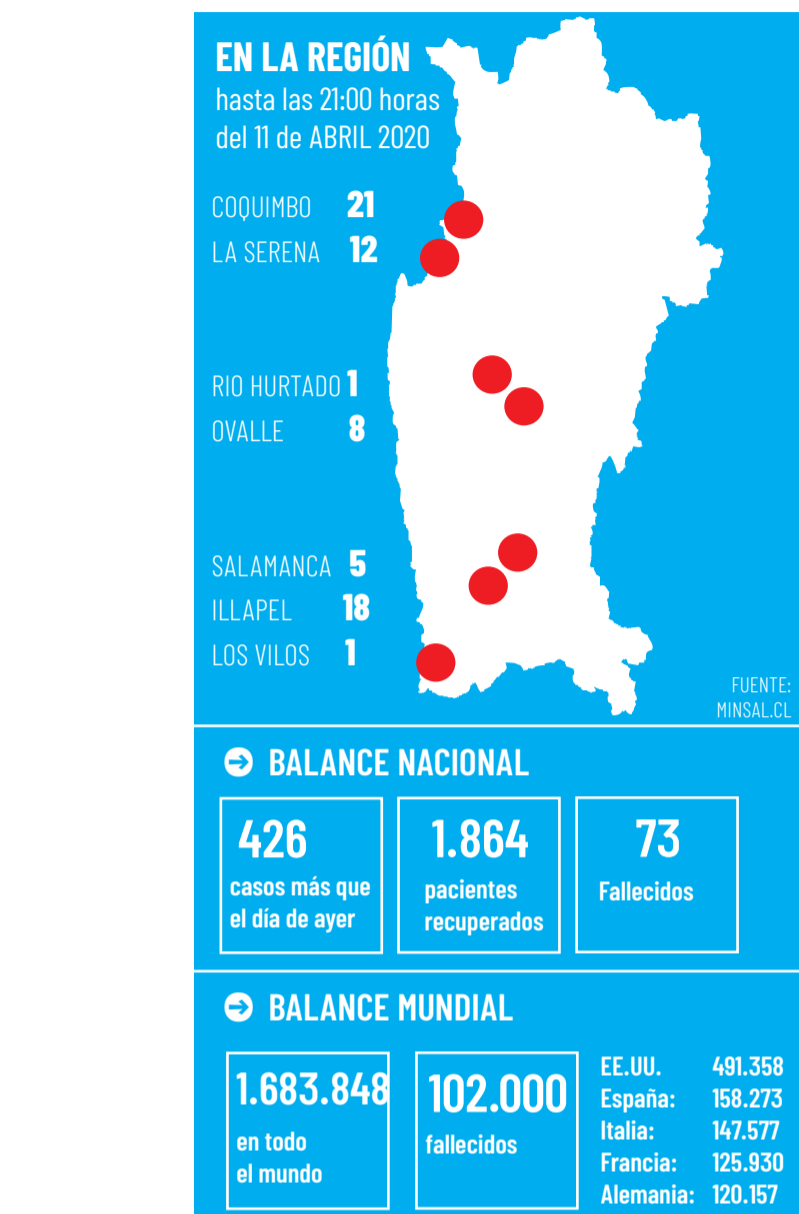
## CONTROL VEHICULAR

Exhaustivos controles se están aplicando en la Región de Coquimbo para evitar los traslados innecesarios tanto desde otras regiones hacia la zona, como dentro de las tres provincias.

Yes que las Fuerzas Armadas y de Orden de han desplegado por todo el territorio en el marco del Plan Semana Santa para que en estos días la comunidad mantenga las cuarentenas preventivas y así evitar mayores contagios por Coronavirus.

En este sentido, y tras dar a conocer el balance sanitario, el Gobernador de Elqui detalló que “en la Aduana Sanitaria de Pichidangui tuvimos este sábado 963 controles vehiculares e impedimos el acceso a la región a 3 vehículos, acumulando a la fecha más de 53 mil fiscalizaciones. No permitiremos el ingreso de personas a sus segundas viviendas”.

Además, desde la jefatura de la defensa, se destacó la reducción del tránsito durante los últimos dos días. En este sentido, el General Pablo Onetto dijo que “en la Provincia de Elqui controlamos a 3500 vehículos este jueves, y bajamos a 1214 este viernes; de estos, tuvimos 123 vehículos que devolvimos a sus orígenes porque



## A nivel nacional

Según el último reporte del Minsal, hasta las 21 hrs. del día viernes, se registraron 426 nuevos casos de contagio y 8 personas fallecidas. Una de ellas tenía 21 años.

Con ello, el total de fallecidos aumenta a 73 y el total de contagiados a 6.927. En paralelo, van 1.909 casos de pacientes recuperados.

no pudieron acreditar su viaje.

“En los check points, como el de Illapel, tuvimos 208 controles de ingreso y devolvimos a 27 vehículos. Nos encontraremos con presencia militar en Vicuña, Paihuano y Combarbalá, mientras que mantendremos el contingente en Illapel y Ovalle”, agregó el General.

Por otra parte, el general desmintió que se hayan registrado ingresos de aviones particulares a la zona. “Según la Dirección

de Aeronáutica no se ha registrado ningún ingreso”, señaló, en caso de que haya alguno, este debe ser informado a la dirección de aeronáutica y someterse a un control en el aeródromo de La Florida.

En este sentido, las autoridades reforzaron el llamado a los ciudadanos de la región a seguir cumpliendo con las medidas preventivas, ya que, si bien se han bajado las cifras de contagios y de detenidos durante toque de queda,” se

## Dato

En detalle, las personas contagiadas corresponden a una persona de 70 años, otra de 21,16, 25 y un niño de 3 años.

ha presenciado una baja importante, pero de todas formas necesitamos que la gente se mantenga en sus hogares y evite estos traslados tanto al valle como al borde costero”, añadió el general Onetto.

## PREOCUPACIÓN EN ILLAPEL

Illapel se posiciona como la segunda comuna de la región con mayor número de personas contagiadas, esto ha causado alarma entre sus habitantes y autoridades locales que han visto como en pocos días el aumento de casos positivos se ha disparado en la zona. El último balance regional nuevamente arrojó un aumento en los casos de contagios por Covid 19 en la comuna. Ante esto, el alcalde de Illapel, Denis Cortés, se manifestó a través de su cuenta de Facebook

“Es lamentable que tengamos 5 nuevos casos de Covid 19, entre ellos un adulto mayor y un pequeño de 3 años, y aún no seamos escuchados por las autoridades, en una comuna tan pequeña como la nuestra en que todos nos relacionamos con las mismas personas... pese a todas las medidas preventivas que hemos implementado desde la municipalidad, una cuarentena total no está en mis manos y necesito que el gobierno nos escuche. Seguiré llamando a las autoridades y espero no tengamos que lamentar la pérdida de vidas humanas por no tomar medidas a tiempo”.

Asimismo, instó a la comunidad a seguir tomando las medidas preventivas: “Hoy es urgente seguir con un paro al coronavirus, pero lo más importante es que nos quedemos en casa y nos cuidemos entre todos”.

Respecto a la decisión de tomar una cuarentena total, el gobernador Chacón sostuvo que esta se debe basar en un informe técnico sanitario del ministerio de salud.

“Actualmente en la región es importante señalar que el Ministerio de Salud y la Organización Mundial de Salud indican que lo que corresponde una cuarentena progresiva, pero esto cambia día a día, dependiendo de la evolución de la enfermedad”

**LIQUIDACION  
POR CIERRE  
HOTEL MAR DE ENSUEÑO**

**VENDEMOS A PRECIO DE LIQUIDACIÓN:**

Camas, ropa de cama, refrigeradores, etc.

**HORARIO:**

Lunes a Sábado de 09:00 am a 17:30 horas

**AVDA. DEL MAR N 900, LA SERENA.**

**Carnes a las Brasas**  
**Pilla la Vaca**  
Descaídos y Mariscos

**OFERTA  
Gran Parrillada**  
Para 2 y comen 3

**\$21.900**

- 2 Lomos ::
- 2 Chuletas ::
- 2 Pollos ::
- 2 Chorizos ::
- 3 Papas ::
- Ensalada Chilena o ::
- Tomate o Lechuga
- 1 Vino Tres Medallas ::
- Cabernet Sauvignon

Peñuelas 191 - Fono: 51 2 232170 - Coquimbo - pillalavaca@hotmail.com

Desde cualquier lugar,  
ingrese a:  
**www.diarioeldia.cl**  
y podrá publicar:

Defunciones • In memoriam  
Agradecimientos • Oraciones  
Condolencias • Misas



TRAERÍAN MAQUINARIA DESDE EL CLUB DE GOLF MARBELLA

# **EVALÚAN CAMBIAR EN SU TOTALIDAD LA CARPETA VERDE DEL ESTADIO LA PORTADA**

Carlos Rivera V. / LA SERENA

 @eldia\_cl

Ha sido recurrente en el mundo de los agrónomos o responsables de mantener las canchas de fútbol y áreas verdes, que no calzan los tiempos para realizar las mantenciones adecuadas. Por lo mismo que la actual situación del covid-19 que afecta al país, puede traer beneficios directos para el Estadio La Portada, de La Serena.

Así lo da a conocer el responsable del principal recinto deportivo de la comuna, el agrónomo Antonio Romo, quien junto al equipo de profesionales del municipio y el administrador del recinto Nelson Torres y el administrador deportivo, Yermy Espinoza, se darán una semana para tomar una decisión inédita en la zona, que dice relación con cambiar la totalidad de la carpeta verde del estadio, lo que se puede desarrollar en corto tiempo.

## EFFECTO COVID-19

En conversación con diario El Día, cuenta Romo que se han realizado cosas importantes en esta cancha, aunque quizás, ninguna como la que proyectan para los próximos dos meses, “hemos hecho cosas importantes, cambios de pastelones, lugares donde sembrar, cambios localizados, fertilizar y controlar el tema de los hongos que es lo más preocupante en la cancha, pero ahora tenemos pensado sobresembrar la cancha que nos aparece todos los años, sacar la bermuda que aparece siempre”.

### ¿Cambiar el paño verde en su totalidad?

“La única duda es el tiempo, ya que se habla que el fútbol estará parado 1, 2 y hasta 3 meses, no se sabe el tiempo, aunque una idea que tenemos en la cabeza, con el apoyo del Club de Golf de Marbella, en la región de Valparaíso, es hacer la cancha de nuevo, en un solo día, sacar la bermuda que nos aparece todos los años, que es una especie que no fue bien diseñada en la siembra inicial del estadio La Portada, poder sacarla y hacerla de nuevo, como las



El Estadio La Portada podría ser sometido al cambio total de la carpeta verde. La decisión se adoptará en los próximos días.

CEDIDA

El equipo a cargo de la mantención del recinto deportivo, indican que en dos meses la cancha estaría como nueva y lista para ser utilizada por CD La Serena en el fútbol profesional.

canchas de Calama o Rancagua que tienen una sola variedad y que están entre las mejores canchas de Chile”.

### ¿Cómo lo harán?

“Ahora tenemos pensado usar unos herbicidas que maten esta variedad, por lo menos dos aplicaciones en dos o tres

semanas, pelar la cancha a -1 o -2 abajo, sembrarla y esperar a jugar de nuevo, labor que demoraría en dos meses. Si no se puede traer la maquinaria, si esto del coronavirus sigue, si no podemos hacer los análisis agronómicos de ir a mirar, tomar medidas y regar, tomaríamos la

medida de sobresembrar. Tomaremos la decisión con la jefatura y ver los tiempos, coronavirus, campeonato ya que no queremos dejar a CD La Serena sin cancha, ya que si vuelve la competencia podríamos chocar con los tiempos”.

## OCHO MESES

### ¿Cuentan con el equipo para desarrollar ese trabajo?

“Tenemos un grupo de cancheros de La Serena de primer nivel. Para crear precedentes, hemos realizado seminarios a otras organizaciones en la zona, acá el único tema es la visión de la cancha que en 8 meses al año está en perfecto estado y 4 meses aparece la bermuda que muestra esas manchas, que no se alcanza a expandir,

## Reciclaje



**JUAN PABLO JARUFE**  
COLUMNISTA

¿Qué hacer en estos difíciles momentos para mantener la sintonía, en el caso de los canales de programación deportiva?

Ese es uno de los tantos problemas que enfrenta actualmente el medio

periodístico, en general, ante la cancelación de virtualmente toda la actividad profesional alrededor del orbe.

La respuesta ha venido de la mano de muchos programas de conversación, debate o farándula deportiva, así como de la retransmisión de hitos que en el pasado marcaron el deporte nacional y mundial.

Comprendiendo el problema por el que atraviesan las redacciones deportivas y los medios audiovisuales, me parece salu-

**Sin acción en vivo, algunos medios han apostado por revivir momentos importantes del deporte nacional y mundial.**

dable el ejercicio de recordar las principales gestas del deporte a lo largo de la historia.

A nivel interno, las actuaciones de la Selección Chilena de Fútbol

en los mundiales; la final disputada por Chile ante Italia, en la Copa Davis 1976; las medallas olímpicas ganadas por Nicolás Massú, en los Juegos Olímpicos de Atenas 2004; y la conquista de América por parte de "La Roja", en 2015 y 2016, son algunos hitos dignos de ser reeditados.

Ahora bien, para los que tienen un paladar mucho más exigente, sería interesante acceder a documentales sobre figuras de talla planetaria, como Alfredo di Stéfano, Juan Manuel Fangio,

Björn Borg, Michael Jordan o Ayrton Senna, entre otras.

No niego que pueda ser entendible incluir programas de conversación y de concursos, aunque si a mí me preguntan, privilegiaría espacios que aporten un mayor conocimiento de la historia deportiva, a fin de que en Chile no solo tengamos fanáticos, sino también auténticos conocedores de los anales del deporte.

Es un momento propicio para crecer en ese sentido.

aunque la opinión general es que la cancha tiene muy buen parámetro".

**De hecho han venido a jugar la selección nacional en un par de ocasiones...**

"Cierto, la última vez que vino la selección tuvimos 26 días para dejarla en buenas condiciones y lo logramos. Tengo la idea que un cuadrado de pasto lo tiene cualquiera, pero una cancha de fútbol no es fácil lograrla y nosotros la hemos conseguido en este tiempo con el apoyo de empresas que nos aportan insumos y la municipalidad".

**Se puede saber de qué inversión esta-**



CEDIDA

**“Queremos hacer la cancha de nuevo, en un solo día, sacar la bermuda que nos aparece todos los años, que es una especie que no fue bien diseñada en la siembra inicial del estadio La Portada”.**

**ANTONIO ROMO**  
AGRÓNOMO ESTADIO LA PORTADA.



### CIDERE COQUIMBO PROPONE FORMULA PARA EVITAR PARALIZACIÓN DE PROYECTOS

La Corporación Industrial de Desarrollo para la Región de Coquimbo, que reúne a empresas e instituciones de la minería, construcción, servicios, transportes, educación, agrícolas y vitivinícolas, expresó su plena disposición a colaborar con las autoridades nacionales y regionales en la implementación de las medidas que se están adoptando para el control de la Pandemia del Covid-19 en el país.

Adicionalmente, la entidad expresó una profunda preocupación por la producción y los servicios regionales en atención a la anunciada paralización de varios proyectos mineros e industriales, lo que, de concretarse, afectarán severamente a las numerosas empresas pequeñas y medianas que son contratistas de estos grandes proyectos. Es el caso, por ejemplo, de la suspensión temporal del proyecto INCO, de Minera Los Pelambres, que ya anunció una pausa de 120 días en su construcción y de Teck, que también anunció una suspensión temporal por dos semanas de las actividades de construcción en su proyecto Quebrada Blanca Fase 2.

Frente a esta preocupante realidad, que afecta la existencia de las pequeñas y medianas empresas contratistas de la Región y la sustentabilidad de las fuentes de trabajo de sus colaboradores, CIDERE propone a las autoridades regionales, laborales y nacionales se evalúen medidas, tales como, declarar a la minería como actividad económica esencial y en todo caso, autorizar una modificación en los sistemas de turno en la minería, permitiendo un sistema 14X14 días, lo que permitiría un control efectivo de la salud de los equipos humanos que suban a las faenas.

Adicionalmente, CIDERE propuso, que a nivel regional, se genere un mecanismo expedito, a través de CORFO y el Banco Estado, para facilitar el acceso a los instrumentos de fomento que impidan la cesación de pagos y a los demás mecanismos de apoyo diseñados por el Gobierno para ayudar a las empresas a enfrentar estos difíciles momentos.

La Serena 10 de abril del 2020

**El Directorio**  
**CIDERE**

Los profesionales a cargo de la mantención del recinto deportivo, comentan que sufren con la bermuda que aparece como 4 meses al año.

**mos hablando?**

"Con aportes de privados, amigos que nos han apoyado durante años, nos han prestado la maquinaria de Marbella, Patricio Díaz, la misma maquinaria que utilizan para después de los recitales en el Estadio Nacional, mantenemos contacto con ellos, podemos ir a buscarla en cualquier momento, ya que ellos también tienen parado el campo de golf en Marbella, esta máquina es verticorte y en cuatro horas máximo hace el trabajo".

**¿Es ahora o nunca entonces?**

"Sin duda, estamos entre las mejores canchas del país y si existe la cancha de nuevo, es producto de un estudio de varios años, una base de datos llevada al computador, de cambiar la variedad, si lo hacemos, seríamos los primeros en el país. Acá hay años estudios, de más de 140 hojas de análisis y de números, para tomar esta decisión, ya que las antojadizas no son las mejores decisiones, esto es con antecedente sobre la mesa y un serio estudio, donde también se ve el microclima de nuestra zona".

**SOBRESEMBRAR**

**En caso de no hacerlo ¿qué harían?**

"Se sobresembrará la cancha que nos demoraría 4 días, pero quiere decir que el próximo año volverá a salir esta variedad, que tiene raíces de 1 a 2 metros y no se puede eliminar, lo que necesitamos es tiempo, lo que no hemos dispuesto

# Dos

Meses tardaría la cancha en estar disponible para su uso, si en los próximos días se cambia la carpeta verde.

desde el 2015, hemos hecho magia para tener la cancha en buenas condiciones como ocurrió en el partido de Chile que tuvimos la cancha en 26 días".

**¿La temporada de otoño e invierno les genera complicaciones extras?**

"La bermuda que son esas manchas y que en la tv dicen que son hongos, entra en invernación y no se pone amarilla, sino que se pone paluda o sea queda tierra y por eso todos los años hay que realizar ese proceso. Este año el trabajo la pensábamos realizar para la Copa América para no cortar el campeonato y quitarle la cancha a CD La Serena, era complicado, salió este tema y en el buen sentido nos estamos aprovechando de tener una cancha en óptimo estado y así el próximo año no estar con pretendo que tenemos que parar un mes o no, ya que tampoco se sabe cómo se jugará de acá en adelante, no podemos tener porcentajes de error".

FRANCISCO REYES, ACTOR NACIONAL



“El alcalde de sucupira decía cosas parecidas a las que se oyen ahora: ‘va a morir gente, pero no podemos parar todo’”

Juan Carlos Pizarro/ La Serena

@eldia\_cl

Es el galán por excelencia de la historia de las teleseries chilenas. En la época de los '90 y comienzos del 2000 Francisco Reyes protagonizaba prácticamente todos los dramas que por esos años hacían que la familia entera se sentara frente a un televisor a las 20:00 horas.

Hoy, con 65 años, está consiente que la época dorada no volverá, por lo mismo, desde hace tiempo que viene

Con 65 años y decenas de teleseries en el cuerpo, el artista ha vuelto a estar en la palestra en los últimos días luego que se viralizaran algunas escenas de la telenovela “Sucupira”, que protagonizó en 1996 donde, interpretando al doctor Esteban Onetto, tiene que lidiar con el controvertido alcalde del pueblo Federico Valdivieso (Héctor Noguera) en el contexto de una cuarentena en el pueblo. Reyes hizo analogías, y como siempre la conclusión fue que la realidad siempre termina superando a la ficción.

reinventándose e incursionando en otros géneros y diferentes plataformas.

En medio de la cuarentena voluntaria que realiza en su casa de la comuna de La Reina en la Región Metropolitana, conversó con El Día TV, donde contó cómo ha enfrentado esta pandemia que ha afectado también al gremio actuarial en lo económico.

En lo anecdótico, recordó cuando en 1996, en la teleserie Sucupira, en la que interpretaba al doctor Esteban Onetto, tuvo que lidiar con el controvertido

CONTINÚA EN PÁGINA 22

Lo escuchas, lo lees.

**Abriendo el día**

08:00 a 10:00 hrs.

**Agenda del Día**

10:00 a 13:00 hrs.

DÍA A DÍA **DEPORTES**

13:30 a 15:00 hrs.



Te acompañamos con noticias y la mejor selección musical, somos Radio El Día, donde la profundidad de las informaciones, marcan la diferencia.

ESCÚCHANOS EN:

f LIVE /diarioeldiacl

YouTube /eldiacl

@eldia\_cl

radio | elDía

alcalde del pueblo, Federico Valdivieso (Héctor Noguera) quien también tuvo que decretar una cuarentena por una epidemia. El video de aquellas escenas se ha hecho viral por estos días, y ha demostrado una vez más que siempre la realidad supera a la ficción”.

**-¿Hay algún alcalde que le recuerde a Federico Valdivieso?**

“No lo sé, no lo sé. Pero creo que los alcaldes en buena medida le han estado poniendo el hombro a la situación en este periodo. Creo que en general, no un 100%, pero han hecho un súper buen trabajo, mejor que cualquier otro estamento político. Este alcalde, Federico Valdivieso, era bastante diferente y hubiese buscado la forma de sacar partido”.

**-¿Por qué se había decretado esta cuarentena en Sucupira?, ¿Lo recuerda?**

“La verdad es que han pasado varios personajes, y uno no se acuerda tanto, pero era un elemento dramático que llegó para provocar al alcalde una situación difícil en el pueblo, pero que él aprovechó para poner ciertas reglas de orden que iban a ser todas en su beneficio. En el fondo, sólo era una excusa para que este alcalde siguiera haciendo de las suyas nomás. Lo que él necesitaba era la cuarentena para poder quedarse en la casa de las hermanitas y hacer otras locuras”.

**-La gente que vio la teleserie va a recordar que en ese momento el alcalde necesitaba que muriera alguien para inaugurar su cementerio...**

“Claro, no se le moría nadie y no podía llevar adelante su obra magna y bueno, le vino de perilla esto de que viniera una epidemia y obviamente no quería que se tratara mucho medicamente, y sus textos eran muy parecidos a los de las autoridades de ahora, decían: ‘Va a morir gente, pero no podemos parar todo’”.

**-¿Cómo habría actuado en esta contingencia Federico Valdivieso?**

“Bueno, él andaría en todos los matinales, habría requisado todas las mascarillas, no habría dejado sanitizar las calles, en fin, habría hecho una cantidad de cosas de ese tipo para que muriera gente porque tenía que inaugurar su cementerio”.

**-Mezclando un poco la realidad con la ficción, ¿crees que tal como Federico Valdivieso lo quería hacer y lo decía en sus discursos, ahora se está privilegiando lo económico por sobre la salud?**

“Pucha, es muy difícil responder una pregunta así pero sin duda que es muy compleja la situación. Yo no me atrevería a dar opiniones como taxativas en este momento porque es muy complicado porque ciertamente la actividad económica no se puede detener a un 100% porque después de la pandemia vendría la hambruna y además en países como el nuestro que por políticas erradas, y por una Constitución errada en el que la salud es un privilegio, no tenemos tampoco las condiciones de que el Estado se haga cargo de todo el gasto económico que significaría que el país se paralizara”.



CEBIDA

En la teleserie Sucupira Reyes encarnaba a un doctor que enfrentaba al alcalde y recuerda que sus textos eran muy parecidos a los de las autoridades de ahora, decían: ‘Va a morir gente, pero no podemos parar todo’.

## Todas las medidas posibles para cuidarse

**-¿Qué llamado le harías a la gente para que se cuide y se tome en serio el coronavirus?**

“Lo primero es que hay que tomar todas las medidas que sean posibles. Hay muchas cosas que sirven. Limpiar las calles también sirve. Es cierto que nunca ninguna medida va a ser 100% efectiva. Hace poco teníamos toda una polémica por el uso de las mascarillas, que sí, que no... Hay que salir con mascarilla y punto. Si eso evita la posibilidad de un contagio, bienvenido sea. No hay que entrar en la polémica de que esto sirve, que esto sí sirve. Yo creo que mientras más medidas podamos tomar para asegurar la vida nuestra y de los demás, hagámoslo y no nos enfrasquemos en discusiones que son jodidas y mala onda, no vale la pena”.

**“No tenemos tampoco las condiciones de que el Estado se haga cargo de todo el gasto económico que significaría que el país se paralizara”.**

### ACTORES SIN PODER TRABAJAR

**-¿Cómo has vivido, cómo actor, el no poder trabajar y ver también que otros colegas tuyos que viven del teatro no lo pueden hacer producto de esta pandemia? Me imagino que para muchos es un tema muy complejo económicamente...**

“Bueno, para todo el mundo está complicada la situación, y para las artes y en particular el teatro que es un arte directo, cara a cara, obviamente está totalmente paralizada la actividad, por lo tanto estamos pasando por momentos muy complicados, porque la producción de televisión también está paralizada en estos momentos y

**“Si estuviera ahora, Federico Valdivieso andaría en todos los matinales, habría requisado todas las mascarillas, no habría dejado sanitizar las calles, en fin, habría hecho una cantidad de cosas de ese tipo para que muriera gente porque tenía que inaugurar su cementerio”.**

poco. Entonces, en estos momentos se empiezan a comer los ahorros. Por suerte yo los tengo, pero hay otros que no tienen ahorros y es dramático, por eso que estamos organizándonos nosotros también tratando de hacer apoyo sectorial. Hay ideas de hacer fondos comunes y también exigiendo hacia el Estado que se atienda la situación, como todos los gremios”.

**-Ya venía compleja la situación de los actores con los cierres de las áreas dramáticas, ¿crees que los actores ahora encuentran “un buen pretexto” para seguir despidiendo gente?**

“Claro, no pensemos que va a haber aprovechamiento en este caso, aunque bueno, siempre pasa, pero también hay que tener en cuenta que la industria de la televisión es una industria que venía en una etapa de transformación hace mucho rato, desde hace unos cinco años atrás en que todo el avisaje que antes se hacían por radio y televisión empiezan a fugarse a otras plataformas. Entonces los recursos que habían para hacer algo como Sucupira ya no existen, por ejemplo, los salarios que los actores ganábamos en una época en que había mucha plata, hoy día son impensables. Todo va ajustándose”.

**-¿Hay nostalgia al recordar los tiempos de Sucupira, u otras teleseries de las 20:00 horas de antaño?, ¿Volverán alguna vez esa época dorada de las producciones nacionales?**

“No, eso ya no vuelve, porque toda esa plata para esas producciones salía de la publicidad vendida por pantalla y hoy día eso no existe, y seguramente va ir existiendo cada vez menos en la medida que haya otras plataformas como internet donde las empresas sigan poniendo publicidad, por lo tanto ese tiempo glorioso entre 1995 y el 2005 se terminó definitivamente”.

**-¿Hacia dónde va la industria?**

“No lo sé, nadie lo sabe muy bien. Yo creo que estamos en proceso de reinención, de acomodo, pero hay que tener buena pierna para eso, hay que tener agilidad, rapidez, hay que tener soltura de mente y cuesta, cuesta porque además la plata no es tuya, es de algún empresario que la soltará de a poquito”.

**“Yo terminé de hacer mi teleserie, por lo tanto estoy sin contrato y no puedo hacer actividad teatral tampoco. Entonces, en estos momentos se empiezan a comer los ahorros. Por suerte yo lo tengo, pero hay otros que no tienen ahorros y es dramático”.**

los canales han ido negociando con su gente el cómo seguir adelante”.

**-¿Y en tu caso particular?**

“Yo terminé de hacer mi teleserie, por lo tanto estoy sin contrato y no puedo hacer actividad teatral tam-

**PASCUA DE RESURRECCIÓN**

- Templo Catedral invita a la comunidad a seguir la transmisión de la Santa Misa de Resurrección del Señor, hoy a las 12:00 horas, por Radio San Bartolomé y en el Facebook RSB Chile y Revista Koinonia.
- Iglesia El Tránsito invita a la comunidad a seguir la transmisión de la Santa Misa de Resurrección del Señor, hoy a las 10:00 horas de Forma Extraordinaria, y a las 12:00 horas de Forma Ordinaria, por Facebook, YouTube y @carlosbolelli

**Mareas**

HOY		MAÑANA	
00.49	1.20 P	01.51	1.07 P
06.43	0.44 B	07.34	0.56 B
13.17	1.52 P	14.15	1.44 P
20.03	0.45 B	21.16	0.52 B

**Teléfonos de consulta**

**HOSPITAL SAN JUAN DE DIOS, LA SERENA**  
**+569 66522944**

**FONO COVID-19**  
**800 12 3960**

**HOSPITAL SAN PABLO, COQUIMBO**  
**+569 89203167**  
 Sólo mensajes, no llamadas

**FARMACIAS**

Para consults sobre renovación de recetas médicas llamar a:

**512-336286**  
**512-336702**  
**512-336703**

*Vuelve a la naturaleza*

**Crematorio Guayacán**

📍 Errázuriz N° 918 - Guayacán - Coquimbo. Ubicado en el Cementerio Inglés.

☎ 569 59135660 - 569 44067974

☎ 51 2663356

🌐 www.crematorioguayacan.cl

**CONTRATA EN FORMA ANTICIPADA**

**FUNERARIA STA ROSA**

Confianza y Calidad a su Servicio

OFICINAS

LOS CARRERA # 873 - LA SERENA

ARIZTÍA PONIENTE # 109 - OVALLE

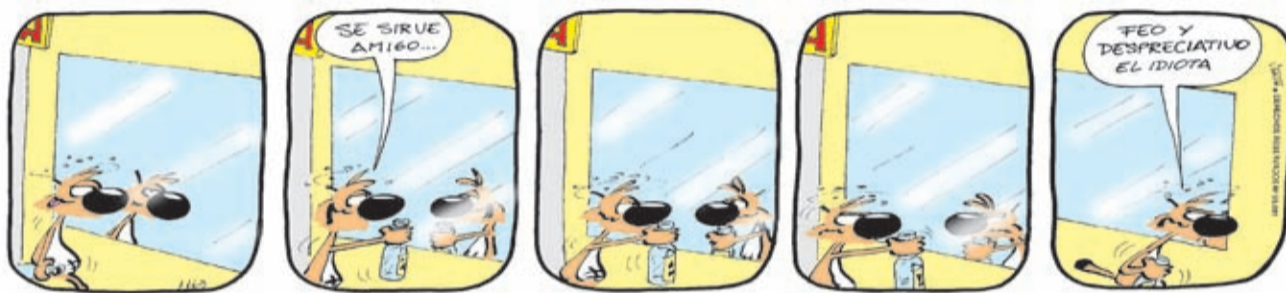
BALMACEDA # 128 - MONTE PATRIA

**ATENCIÓN LAS 24 HRS.**

532 633537 - 512 226028

www.funerariasantarosa.cl

**Falucho y Perú**



**SANTORAL**

**Amold, Julio**

**URGENCIAS**

Ambulancia	131
Bomberos	132
Carabineros	133
Conaf	130
Fonodrogas	135
Investigaciones	134
Rescate Marítim	137
Serv. Aéreo Rescate	138
Violencia intrafam.	149

**FARMACIAS**

LA SERENA  
 Farmacia San Juan Balmaceda  
 438

COQUIMBO  
 Salcobrand, Aldunate1230, Fono  
 232347

OVALLE  
 Farmacia del Dr. Simi, Vicuña Mac-  
 kenna 204.

**El Tiempo**

TEMPERATURAS MÍNIMA Y MÁXIMA

ELQUI			LIMARÍ			CHOAPA		
La Serena	Coquimbo	Vicuña	Ovalle	Monte Patria	Río Hurtado	Illapel	Los Vilos	Canela
HOY LUNES MARTES	HOY LUNES MARTES	HOY LUNES MARTES	HOY LUNES MARTES	HOY LUNES MARTES	HOY LUNES MARTES	HOY LUNES MARTES	HOY LUNES MARTES	HOY LUNES MARTES
15/19 11/20 15/21	15/19 11/20 15/21	11/21 7/25 17/27	12/21 7/22 14/28	13/22 8/26 17/28	11/20 11/24 15/25	14/19 6/23 15/27	16/17 11/19 14/18	14/18 8/20 13/19
Radiación 11+	Radiación 11+	Radiación 11+	Radiación 11+	Radiación 11+	Radiación 11+	Radiación 11+	Radiación 11+	Radiación 11+

**Puzzle**

**Puzzle Nº 6365**

\*cont. de la lectura

\*final cuidas

\*sigue la lect.

escasos

nivel, inv.

apegas

Artemis romana

\*la foto

vate luso

argón

torraras

\*final

cuidas

\*sigue la lect.

escasos

nivel, inv.

Artemis romana

\*la foto

vate luso

argón

torraras

moneda romana

hilo poco torcido

actinio

grupo cantor

simios

océano nombre inglés

50

yodo

radio y neón

nobelio

sujetan, inv.

fósforo

enajenada

**SOLUCION AL PUZZLE ANTERIOR**

A CASIA  
 LATERNU  
 BAR UR  
 AR ODA  
 C V AR CIAD  
 BALADIES AA DE  
 N HANNAHLYRAD  
 OMORC DATA  
 RES ACODAD  
 OS ATESORO

**Sudoku**

3	9	7						8	
			6					2	
		6		7			9	5	
	5	9	8	4	1				
	2						8		
			9	2	7	5	1		
5	6			1		4			
4					9				
9							8	2	3

Hay que emplear el razonamiento lógico y la observación, sin recurrir a complicados cálculos aritméticos. Se debe rellenar cada una de las 9 cajas con series de 1 al 9, sin repetir números dentro de ellas. Tampoco pueden repetirse estos números en las filas y las columnas.

**SOLUCIÓN**

3	9	7	6	5	8	4	1	2	8
1	5	9	6	8	7	2	3	4	2
6	4	7	2	1	3	8	9	5	5
4	1	5	7	2	6	3	8	9	9
7	8	6	9	3	5	4	2	1	1
9	3	2	1	4	8	6	5	7	7
5	6	3	8	7	1	9	4	2	2
2	7	4	3	6	9	5	1	8	8
8	6	1	4	5	2	7	7	6	3



Cambia tú  
**ARRIENDO**  
por un  
**DIVIDENDO**



Desde  
**2.590**  
UF

Edificio  
**FRANCISCO DE AGUIRRE 097**

- 2 Dormitorios
- 2 Baños
- Estar comedor
- Cocinas Kitchenet y Tradicional



Cercano a universidades e institutos



A pasos de la Avenida del Mar



Estacionamientos

ESTE PROYECTO ESTÁ COMPROMETIDO CON



- Clientes
- Comunidad
- Trabajadores
- Medio Ambiente



Inmobiliaria certificada por Best Place to Live

Infórmate en: [bestplacetolive.cl](http://bestplacetolive.cl)

Información y Ventas: Avda. Gmo. Ulriksen esq. Avda San Joaquín  
Fonos: 51 2213894 - 991640400 - 9 7337 3080 - 95380 7933 - 942834548  
Oficina central 512 55 2040  
[www.celqui.cl](http://www.celqui.cl)



**100%**  
**ONLINE**  
CANALES DIGITALES Y WEB



**DESCUENTOS ESPECIALES**

