



PARA APOYAR A LOCALES QUE NO CUENTAN CON TERRAZAS

EVALÚAN PUESTA EN MARCHA DE BOULEVARD EN EL CENTRO DE LA SERENA Y COQUIMBO

En el contexto de la fase 3, que permite la reapertura de restaurantes y cafés, las autoridades locales analizan la posibilidad de cerrar calles para facilitar el funcionamiento de aquellos recintos con espacio reducido, siempre y cuando cumplan con los protocolos sanitarios. **4 y 5**



UN ESPERANZADO MIGUEL PONCE CUMPLIÓ SU PRIMER ENTRENAMIENTO AL MANDO DE CDLS

ALEJANDRO PIZARRO

El técnico reconoce que tiene un enorme desafío por delante, luchar por salvar a la escuadra papayera del temido descenso. En lo inmediato, piensa en el partido que disputarán el próximo martes ante Iquique, en el estadio Tierra de Campeones. **13**

EN AL MENOS UN AÑO

GREMIOS PIDEN
PRÓRROGA PARA PAGO
DE CRÉDITOS COVID **7**

EN LA COMUNA DE COQUIMBO

HOMBRE ES ASESINADO
A BALAZOS EN PLENA
VÍA PÚBLICA **2**



PIONERA EN EL NORTE DE CHILE

INAUGURAN LA PRIMERA PLANTA DE ECONOMÍA
CIRCULAR PARA CRUSTÁCEOS EN COQUIMBO **11 y 12**

LA MAÑANA DE AYER

Hombre fue asesinado en plena vía pública en el sector de Sindempart

Equipo El Día / La Serena

 @eldia_cl

Nadie podía creer lo que pasaba ayer en el sector de Sindempart, en Coquimbo, un hombre estaba tendido en plena calle desangrándose, minutos antes había recibido disparos, heridas que le costarían la vida.

El hecho ocurrió en Avenida Alessandri con calle Carlos Lorca, mientras la víctima transitaba con su pareja, fue interceptado por un sujeto, quien sin mediar aviso extrajo desde sus vestimentas un arma con la que disparó, en al menos tres ocasiones, contra el hombre de 34 años.

Según se puede observar en un video que circula por las redes sociales sacado de una cámara de seguridad del sector, la víctima y su pareja observan como el autor del homicidio se les acerca y tras

La víctima de 34 años se trasladaba con su pareja cuando fue abordado por un desconocido, quien le disparó en al menos tres ocasiones, para luego darse a la fuga.

un breve diálogo se produce el ataque.

La joven que lo acompañaba queda en shock, no sabe si quedarse a auxiliar a su pareja o escapar para ella no correr el mismo riesgo.

Mientras los peatones y automovilistas que transitaban a esa hora por el lugar no daban crédito al hecho que acababan de presenciar, algunos se acercaban a observar el estado del lesionado.

El prefecto de Coquimbo, coronel Carlos Rojas, comentó que el hombre fue socorrido por las personas que



El hombre fue trasladado al hospital San Pablo de Coquimbo donde falleció producto de las lesiones causadas por los disparos.

CEDIDA

34

años tendría la víctima que se desempeñaría en el sector minero y era amante de la música urbana.

“Conforme a las características morfológicas que tenemos de este sujeto y un apodo que ya manejamos estamos realizando todas las diligencias para poder dar con el paradero”, cerró.

La víctima, según cercanos, era un amante de la música urbana y era conocido como el “Shato Flow”, además, indican que se desempeñaba en una minera y que hace unos días había sido víctima del robo de su vehículo, el que había buscado intensamente.

“No sé si lo encontré, pero andaba tratando de pillar a los “domésticos” que le habían sacado su automóvil. Quizás por ahí lo encontré y estos lo buscaron en venganza” indicó uno de sus amigos contactados por El Día.

transitaban a esa hora por el lugar, posteriormente fue trasladado hasta el hospital San Pablo de la comuna puerto, sin embargo, y pese a los esfuerzos del SAMU, falleció producto de las lesiones.

Desde la institución policial indicaron que se debe tener en cuenta que los días sábados y domingos se encuentra restringido el movimiento de personas por la cuarentena. Además que contarán con más de 500 efectivos destinados en las provincias de Elqui y Limarí.

Equipo El Día / La Serena

 @eldia_cl

Mañana domingo se cumplirá el primer aniversario del denominado estallido social, manifestaciones que comenzaron con evasiones masivas en el Metro a raíz de una alza en la tarifa.

Hechos que luego se replicaron por varios puntos del país, y que nuestra zona no estuvo exenta de estas manifestaciones, que en algunas ocasiones se volvieron violentas y en otras grupos de delinquentes se amparaban en la masa para cometer saqueos a tiendas y supermercados.

Carabineros confirmó que resguardarán zonas críticas donde se concentran la mayor cantidad de personas y lugares donde se registraron saqueos

ANTE POSIBLES MANIFESTACIONES

Carabineros prepara un plan preventivo por aniversario de estallido social



Ayer el jefe de la IV Zona de Carabineros, general Jorge Tobar, entregó las instrucciones a los efectivos que participarán en el plan preventivo durante el fin de semana

CEDIDA

el año pasado.

Según señalaron de la institución para este fin de semana tendrán desplegado un contingente de 152 funcionarios en Limarí y de 367 en la provincia de Elqui.

El general de carabineros Jorge Tobar se reunió con parte de los efectivos en el estadio La Portada, indicando que se

debe recordar que este fin de semana continuamos en cuarentena.

“De día domingo a lunes cambia totalmente, pasamos de una fase 2 en cuarentena a una fase que existen mayores libertades en el espacio público. Tomando en cuenta esto debemos llevar a cabo procedimientos policiales

“Todos los días tenemos manifestaciones, es muy raro que ocurran situaciones que deriven en violencia y en muy pocas de ellas tenemos situaciones cuestionadas”

GENERAL JORGE TOBAR

JEFE DE LA IV ZONA DE CARABINEROS

que estén ajustados a derecho”.

Tobar manifestó que carabineros trabajará en proteger las posibles manifestaciones que se lleven a cabo durante este fin de semana, ya que es un derecho, además de contener los posibles hechos violentos que se produzcan.

CARTA AL DIRECTOR

Mínimos Comunes

Camilo Ossandón Espinoza
Alcalde de Monte Patria

Maria Pía Galleguillos Ogalde
Concejal de Monte Patria

Carolina Rojas Bruna
Concejal de Monte Patria

A un día de cumplirse un año del “Estallido Social”, estamos ad portas de realizar un Plebiscito Nacional que definirá el camino de una Nueva Constitución, Hito Democrático que espero sea ampliamente participativo, independiente de las alternativas que representen a cada uno, y este, legitime un nuevo Contrato Social entre los chilenos y las chilenas.

Sin perjuicio de esta primera idea, creo importante comenzar ya un proceso de una Agenda Corta que centre su desarrollo en mayor “Equidad Social”, haciéndonos cargo de materias sociales como vivienda, pensiones, educación, salud, cambio climático, salarios, equidad territorial y otras temáticas ampliamente demandadas por los chilenos, ha pasado un año, cuando le respondemos a nuestra gente?

Así también, considero de la mayor importancia, una potente agenda de Crecimiento Económico bajo principios de Sustentabilidad y Sostenibilidad que financien las nuevas políticas públicas y que se enfoquen en superar las inequidades existentes.

Los poderes Ejecutivos y Legislativo deben dialogar en paralelo, para acelerar la Agenda Corta urgente que requiere Chile, independiente del avance de Proceso Constituyente, que tiene tareas más grandes y profundas.

Si los partidos políticos de verdad quieren a Chile, deben sentarse a conversar Mínimos Comunes que permitan conducir el presente, poniendo a la Persona Humana en la primera prioridad y dejando en el último vagón nuestros egoísmos e inmadureces.

Chile puede tener una Agenda Corta y avanzar en el Proceso Constituyente al mismo tiempo, lo que no podemos hacer los sectores políticos, es seguir inmóviles frente a tanta Injusticia Social que no hemos sido capaces de solucionar, y que finalmente son el origen al Estallido Social del 18 de octubre.

EDITORIAL

Un aplauso a la labor docente

Si bien no ha sido un camino exento de dificultades, los profesores siguen firmes, innovando y entregando lo mejor de sí en la nueva modalidad de aprendizaje en pandemia.

Ayer se celebró el Día del Profesor, una ocasión para destacar la importante labor de los formadores, quienes sin duda marcan nuestra vida. Hoy, en medio de la pandemia que enfrenta el mundo, su rol cobra aún mayor relevancia en la sociedad.

La irrupción del coronavirus les impuso un gran desafío, adaptarse a una nueva modalidad de educación. Las limitaciones físicas de la crisis sanitaria, los obligó a cambiar sus paradigmas, trasladándose a un escenario virtual, en gran parte de los casos desconocido.

La contingencia no solo les modificó su manera de trabajar, sino que aumentó la sobrecarga laboral. Esto porque la retroalimentación con los alumnos no ha sido fácil, ya que no todos cuentan con las mismas herramientas de conectividad y apoyo parental para un proceso a distancia.

Lo anterior, sumado a compatibilizar el trabajo con las tareas del hogar, se ha traducido en un evidente desgaste emocional. Si bien no ha sido un camino exento de dificultades, los docentes siguen firmes, innovando y entregando lo mejor de sí para los estudiantes.

En este sentido, es importante que los establecimientos educacionales cumplan con su parte y los apoyen con contención y capacitación. Estos factores resultan fundamentales a la hora de continuar con la labor pedagógica y evitar poner en riesgo los aprendizajes de los menores.

Los profesores de Chile llevan más de siete meses dictando clases online, sin descanso. De a poco se han acomodado al sistema, sin embargo a medida que se efectúe la reapertura de los recintos, se enfrentarán a una nueva adaptación, según los protocolos establecidos por el Ministerio de Educación.

Por otra parte, no se puede descuidar la salud mental de quienes juegan un rol esencial en la educación de las nuevas generaciones, profesionales que necesitan desarrollar estrategias de autoconocimiento y autocuidado, además de espacios para la reflexión y descanso.

Ante un eventual retorno a clases, la generación de un lazo de empatía será clave para retomar el aprendizaje, desde otro prisma, con nuevas prioridades y desafíos. Las condiciones pueden cambiar, pero la importancia de la labor docente permanece.

OPINIÓN

Es la educación!

Mauricio Rebolledo
Columnista



El Objetivo de Desarrollo Sostenible No.4 “Educación para Todos”, desafía a todo el mundo a garantizar una educación inclusiva, equitativa y de calidad y promover oportunidades de aprendizaje durante toda la vida y para todos.

El ODS14 es el más desafiante, pues requiere inversiones de largo plazo, en infraestructura,

en tecnologías, en metodologías, en docentes y directivos, y en fortalecer la calidad de todo el sistema educativo, los beneficios de invertir en educación son directos: ciudadanos educados construyen países más desarrollados, inclusivos y sociedades cohesionadas; pero esto requiere condiciones sociales y económicas mínimas que habiliten el proceso educativo, y esas condiciones no son exclusivamente individuales, no hay procesos educativos exitosos en entornos que fracasan económica o socialmente.

La importancia del vínculo entre educación y el territorio es fundamental, con ocasión

del estallido social y la pandemia del covid19 se han agudizado las profundas diferencias territoriales de nuestra sociedad, ya sea entre Santiago y las regiones, como al interior de las mismas y por cierto, dentro de las mismas ciudades.

Debemos invertir mucho más para crear entornos territoriales inclusivos que habiliten la educación y permitan romper la segmentación que se refleja en nuestras calles y barrios de manera dramática, evidenciando el agudo y sostenido deterioro que venimos viviendo como sociedad sufriendo mayores niveles de violencia, de corrupción, de pérdida de competitividad económica y de cohesión social.



Miembro
Asociación
Nacional de
la Prensa
A.G.

FUNDADO EL 1 DE ABRIL DE 1944

PROPIETARIO:
ANTONIO PUGA S.A.
GERENTE GENERAL Y REPRESENTANTE LEGAL:
FRANCISCO PUGA MEDINA
EDITORA GENERAL:
LUCÍA DÍAZ GALVEZ
EDITOR FOTOGRAFICO:
LAUTARO CARMONA GUERRERO

LA SERENA

Brasil 431. Casilla 556.
MESA CENTRAL Fono (51) 2 200400
GERENCIA Fono (51) 2 200410
CIRCULACION Brasil 431.
Fono: (51) 2 200400. La Serena
PUBLICIDAD Fono (51) 2 200413
SUSCRIPCIONES Fono (51) 2200489 y
(51) 2200400


COQUIMBO

Centro Impresor El Día Barrio Industrial,
Calle Nueva Dos 1240.
Fono (51) 2 200400

OVALLE

Miguel Aguirre 109.
Fono: (53) 2 448271 - (53) 2 448272-
Horario de atención lunes a viernes
de 09:30 a 12:45 horas 15:30 a 18:00 horas.
Sábados de 10:00 a 12:00 horas.

Camila González E. / La Serena

 @eldia_cl

El lunes entra en vigencia la etapa tres del Plan Paso a Paso en la Región de Coquimbo, lo que permitirá la reapertura de cafés y restaurantes, que podrán funcionar tomando una serie de medidas preventivas dictadas por la autoridad sanitaria. Una de ellas, es que la atención de público solo podrá llevarse a cabo en espacios abiertos y con una distancia mínima de 2 metros entre mesas o a un 25% de capacidad.

La disposición ha generado un debate en el sector, pues no favorecería a muchos de los locales que no cuentan con terrazas o que poseen un espacio reducido. Es por esta razón, que algunos locatarios del centro de La Serena y Coquimbo han señalado que la realización de un boulevard al aire libre, sería la mejor opción para reactivar sus actividades.

Hernán Leyton es dueño del Café Bocetto, ubicado al interior del Patio Colonial en calle Balmaceda, respecto a la reapertura que se generará dentro de pocos días, declara que “para poder tener un apoyo real de parte de la municipalidad, debería existir una labor alineada con el seremi de salud, porque nosotros cumplimos con todas las normativas vigentes en cuanto a comercio, pero ellos por normativa histórica no permiten ciertas cosas como el uso de espacios públicos, o existe una burocracia que se debe cumplir para ampliar nuestras terrazas, es entendible, pero demora y en estos casos se debe mejorar o al menos simplificar para ayudarnos, porque estamos tomando todas las medidas preventivas, utilizando de forma obligatoria las mascarillas, manteniendo el distanciamiento social y siguiendo todo lo que se indica en el protocolo dispuesto por las autoridades de salud”.

Además, Hernán detalla que un boulevard o cualquier actividad que se realice al aire libre es una buena opción, “creo que todo el sector turístico, hotelero y gastronómico necesita un apoyo, y que mejor que poder realizar actividades al aire libre. Estamos haciendo las cosas bien y cumpliendo las normativas, la idea es unir las fuerzas de todas las entidades y remar hacia el mismo lado”.

Por su parte, Rodrigo Castillo, dueño del local Coffe La Serena, ubicado en calle Balmaceda esquina Prat, también se refirió al regreso del funcionamiento de los locales, manteniendo que será fundamental el apoyo de la municipalidad para poder trabajar de la mejor manera, “sería ideal poder sacar las mesas a las calles porque en mi caso el local es grande, pero adentro, entonces si no se tiene el acceso a ocupar afuera, no lograremos atender”.

Según lo señalado por el dueño del local serenense, han sido meses muy difíciles, donde se ha complejizado mantener en funcionamiento el café. “En estos minutos está complicado

ANTE LA REAPERTURA DE CAFÉS Y RESTAURANTES

Evalúan realización de boulevard en centro de La Serena y Coquimbo



LAUTARO CARMONA

Los municipios de La Serena y Coquimbo ven como una posibilidad cercana el cierre de algunas calles para que los locales puedan contar con más espacio para atender.

Desde la próxima semana y después de muchos meses, los locales podrán atender público, pero con pocas mesas y solo al aire libre. Esta situación ha generado la preocupación de aquellos que poseen un espacio más reducido, y también de las autoridades locales, quienes ya analizan la posibilidad de cerrar calles para facilitar el funcionamiento del sector.

porque primero fue el estallido social que nos golpeó fuertemente y después vino este tema de la pandemia, donde cerramos el 18 de marzo y recién vamos comenzar a trabajar con un 25% de la capacidad después de mucho tiempo reinventándonos y tratando de permanecer entregando nuestros servicios, pero la pregunta que ahora surge y nos mantiene preocupados es dónde ubicaremos a todas esas personas que quieren venir a nuestras dependencias porque no contamos con eso. Si la municipalidad nos ayudara cerrando las calles y dejando más lugares para colocar mesas, sería ideal para reactivar y no solo a nosotros sino que será muy positivo para todos los locales del centro”.

POSTURA DE LOS MUNICIPIOS

Ante la posibilidad de generar un boulevard en las calles de la ciudad,

“Probablemente vamos a cerrar algunas calles en determinados días y momentos para que puedan ocupar los espacios públicos”

ROBERTO JACOB
ALCALDE DE LA SERENA

el alcalde de La Serena, Roberto Jacob, enfatizó en que la idea es posible de concretar. “Nosotros todos los años hemos hecho esta actividad, quizás ahora podemos adelantarlo, vamos a entregar todas las opciones y posibilidades que les permitan, tanto a los chicos como a los medianos y grandes, tener las mismas oportuni-

dades. Probablemente vamos a cerrar algunas calles en determinados días y momentos para que puedan ocupar los espacios públicos, porque definitivamente hay locales que no tienen la posibilidad de sacar sus mesas por los espacios con los que cuentan, pero vamos a acabar todas las opciones para apoyarlos”.

Además añadió que “estamos muy contentos por pasar a la fase 3 y por el comportamiento que las personas han tenido, y que cambió significativamente durante las últimas semanas, seguimos trabajando en lo que es la reactivación para poder crear las mejores estrategias y apoyos para el sector turístico y gastronómico. En el último concejo se aprobó por una unanimidad autorizar a todos quienes quieran sacar sus mesas a las calles, se podrá hacer y no existirá un cobro, porque sabemos que debemos entregar algunas herramientas para que esto mejore. Ellos deben seguir los protocolos dictados por la autoridad sanitaria para así funcionar de la mejor forma posible”.

Asimismo, el alcalde de Coquimbo, Marcelo Pereira, precisó que desde hace varios meses “hemos venido trabajando con nuestra Corporación Municipal de Turismo en charlas y módulos, en principio teóricos y ahora prácticos, sobre los protocolos sanita-

rios a implementar en restaurantes en esta nueva fase, sin embargo, también comprendemos la problemática que presentan algunos locales más pequeños que no cuentan con espacios al aire libre o terrazas para abrir e iniciar la atención al público de manera segura”.

Además agregó que “se otorgarán todas las facilidades para que cafés o locales gastronómicos, ocupen el bien nacional de uso público y puedan ampliar las zonas hacia el exterior, de tal manera que nuestros empresarios y pymes puedan empezar a crear su boulevard y ascender en lo económico, sin descuidar el autocuidado de los clientes y los resguardos sanitarios que deban cumplir. Queremos que Coquimbo sea un destino seguro y confiable para visitar y disfrutar en familia”.

REVISIÓN DE PROTOCOLOS EN LA AVENIDA DEL MAR

Con el objetivo de socializar las acciones enmarcadas en el Plan Destino Seguro Borde Costero, que contemplan la implementación de una serie de protocolos y medidas sanitarias en establecimientos gastronómicos y espacios públicos, autoridades de la región de Coquimbo llevaron a cabo ayer en la tarde una visita al Restaurant Santorini, ubicado en la Avenida del

“Creo que todo el sector turístico, hotelero y gastronómico necesita un apoyo, y que mejor que poder realizar actividades al aire libre”

HERNÁN LEYTON
DUEÑO DE CAFÉ BOCCETO

Mar y que es uno de los locales que pertenece a Barrio del Mar.

Cabe destacar, que el lugar ha trabajado activamente en la implementación de protocolos y adaptación de terrazas para poder abrir sus puertas, instalando mesas en el sector de la playa. Así lo sostiene María Antonieta Zúñiga, gerente del proyecto asociativo Barrio del Mar “hace meses nos venimos preparando, tomando todas las medidas y realizando las adaptaciones correspondientes, hoy ya estamos expectantes y confiados en que tenemos todas las medidas preventivas implementadas. Vamos

“Sería ideal poder sacar las mesas a las calles porque en mi caso el local es grande, pero adentro, entonces si no se tiene el acceso a poder trabajar afuera no se puede atender”

RODRIGO CASTILLO
DUEÑO DEL LOCAL COFFEE LA SERENA

a usar por ahora las terrazas abiertas y los espacios de playa, que gracias a permisos obtenidos con la Armada de Chile podremos utilizar y aumentar el aforo de los locales”.

“Lo más probable es que no todos los locales abran el lunes, van a ir abriendo en la medida que sientan la seguridad y cuenten con los documentos, pero lo cierto es que en la semana se irán habilitando la gran mayoría. Esperamos que Barrio del Mar y el sector costero sea el lugar de encuentro para las familias que han debido mantenerse distantes de estos lugares por todos estos meses,

y hemos trabajado duro para que así sea, así que estamos muy contentos con que esto avance pronto”, subraya Zúñiga.

Durante la jornada también pudieron conocerse algunas de las medidas sanitarias que se implementarán en los espacios abiertos, donde se realizó una muestra de las instalaciones de señaléticas orientadas al autocuidado, dispuestas en tótems infográficos y bancas marcadas a lo largo de la Avenida del Mar.

PLAN DESTINO SEGURO

La finalidad del Plan Destino Seguro que ya se está llevando a cabo en la Región de Coquimbo, tiene como finalidad definir acciones que permitan el posicionamiento de la zona como un destino preparado para llevar a cabo una apertura de manera responsable, mediante la coordinación de actores públicos y privados en torno al borde costero y los sectores con mayor flujo de población flotante en la conurbación La Serena-Coquimbo. Aborda materias de seguridad, comercio informal y las diversas medidas sanitarias.

Las líneas de acción del plan son: aplicación de protocolos sanitarios, seguridad en establecimientos, comercio informal y medidas sanitarias en espacios públicos.



UCEN Coquimbo contará con el primer centro de cómputo GPU de la Región para investigación científica multidisciplinaria.

El proyecto GUINA representa un trabajo colaborativo entre académicos de las facultades de Ingeniería y Arquitectura y de Ciencias de la Salud.

Dirige la iniciativa Paulina Troncoso, doctora en Astrofísica y directora de la carrera de Licenciatura en Astronomía de la Universidad Central Región de Coquimbo. A ella, le acompaña un equipo de investigadores integrado por Juan Luis Palma, doctor en Ciencias con mención en Física; Adolfo Cisterna y Cristian Erices, ambos doctores en Ciencias Físicas; Luis Álvarez-Thon, doctor en Físico-química Molecular; Alejandro Riveros, doctor en Ciencias con mención en Física; y Claudio Piña, magíster en Educación y docente de Ingeniería en Computación e Informática, todos ellos de FINARQ; además de Iván González, doctor en Química de FACSALUD; y Natalia Inostroza, doctora en Física y Química Molecular de la Universidad Autónoma.

Respecto a las aplicaciones en materia de investigación, la directora del proyecto aseguró que “en astroquímica nos dedicaremos a simular moléculas orgánicas complejas como las descubiertas en Venus”, mientras que el grupo de nanosíntesis.cl realizará simulaciones micromagnéticas. También contó que GUINA involucrará a la ciudadanía en la clasificación de datos astronómicos con el uso de herramientas informáticas. “Se utilizará la inspección visual y por primera vez la audible en ciencia ciudadana” recalzó.

Por su parte, Claudio Piña enfatizó las posibilidades que el equipamiento tiene y la importancia de su instalación en la sede. En ese sentido, explicó que están las condiciones para habilitar un espacio con las condiciones específicas que se requieren. Además, se refirió a las amplias posibilidades que se abren en relación a la formación tanto de pregrado como postgrado.

En tanto, Jaime Alonso Barrientos, Vicerrector Regional expresó sus felicitaciones a los gestores y señaló que “esto constituye un hito para la universidad y para el fortalecimiento de la UCEN Región de Coquimbo, con miras a contribuir en forma efectiva a la investigación y también para acercar el conocimiento científico a la comunidad”.



Por primera vez la Universidad Central se adjudicó un Fondo de Equipamiento Científico y Tecnológico (Fondequip), por 135.756.000, en el concurso convocado por la Agencia Nacional de Investigación y Desarrollo (ANID) a través del proyecto Graphic-Power Unit Integrated Numerical Analyzer, cuyas siglas GUINA, significan ‘mujer’ en la lengua de los Diaguitas.

Con los recursos obtenidos se adquirirá un clúster de computadores para simulaciones computacionales; se trata de un potente analizador numérico con tarjetas gráficas GPU integradas, que será el primer centro de cómputo GPU de la región y que permitirá avanzar en investigación en seis áreas: Nanotecnología, astrofísica, minería de datos, explotación de datos LSST, astroquímica y química inorgánica.

Paulina Troncoso destacó el avance que GUINA significa para la institución, sobre todo para impulsar la investigación científica y fortalecer el trabajo multidisciplinario, con una mirada desde la región, pero con proyecciones nacionales e internacionales. “En el caso de la región de Coquimbo nos permite analizar directamente las grandes bases de datos que generan los observatorios astronómicos de la zona. Esto último vincula a la UCEN en colaboraciones nacionales e internacionales de excelencia”.

SIN ACOMPAÑANTES

Con estrictos protocolos y reserva de horas se encuentran atendiendo peluquerías de La Serena

Desde hace dos semanas que volvieron a abrir sus puertas, tras dos meses de confinamiento por la pandemia. Hasta ahora solo han atendido de lunes a viernes, sin embargo, a partir de la próxima semana podrán retornar a sus horarios normales con el cambio a la fase de Preparación. Claro que manteniendo estrictos protocolos sanitarios, los que incluyen la sanitización constante del local y sus implementos, uso de mascarilla, entre otras medidas.

Javiera Sánchez C-M/ La Serena

@eldia_cl

Con letreros que indican el aforo máximo, sin acompañantes, con uso de mascarilla, lavado de manos, desinfección, entre otras medidas, los centros de bellezas, peluquerías y barberías de la región se encuentran atendiendo a su clientela durante la pandemia.

Luego de la cuarentena en la conurbación que lo mantuvo cerrados por dos meses, su reapertura vino de la mano con modificaciones en la forma de atender, privilegiando las horas previamente agendadas y el pago con tarjetas antes que el efectivo.

Fue hace dos semanas que pudieron abrir sus puertas con el cambio de fase a Transición, pero trabajando solo de lunes a viernes al no ser un servicio esencial, explicó el Jefe del Departamento de Acción Sanitaria de la Seremi de Salud, Roberto Villalobos. Será a partir de esta próxima semana, con el cambio a Preparación, que podrán volver a su horario normal, extendiéndose los sábados y algunos incluso los días domingos.

“Entre cada cliente, además, se debe realizar la limpieza y desinfección del lugar con productos de limpieza debidamente

certificados por el Instituto de Salud Pública, de manera de evitar riesgos de contagio. También se recomienda realizar la desinfección de todos los implementos que tengan contacto con los clientes” añadió Villalobos.

Justamente estos protocolos implementó Georgina Olivares, dueña de Pamela's Peluquería y Barbería, ubicada en pleno centro de La Serena por calle Eduardo de La Barra, quien espera poder volver a atender los sábados como hacía previo a la pandemia. En su caso durante el tiempo de cuarentena aprovechó de prepararse para la reapertura, para lo que contrató una empresa sanitizadora para su local.

Asimismo, se abasteció con productos de limpieza y desinfectantes, los que usa entre cada cliente, instaló un pediluvio (o limpiapiés) y recibe solo a personas sin acompañantes, a excepción de los menores de edad.

Una política similar tiene Ignacio Malmborg, dueño, junto a su esposa, de peluquería Natalia Castillo en el centro de La Serena, quien solo permite acompañantes en caso de menores, y atiende de a una persona a la vez en su salón.

Implementó un sistema de desinfección y purificación de sus implementos, además de alcohol en gel y pediluvio, además de una barrera para evitar el ingreso de las personas cuando no es



LAUTARO CARMONA

Dentro de los protocolos de los centros de belleza está la desinfección de los implementos, silla y mesón entre cada cliente, además del uso de alcohol gel.



LAUTARO CARMONA

Los estilistas, además de la mascarilla, utilizan escudos faciales, especialmente cuando deben atender a varones que se cortan o retocan la barba.

su turno, asegurando que se mantiene la distancia física de al menos un metro.

Admitió que con los protocolos, la atención entre cada persona suele tardar más que lo normal, puesto que todos deben lavarse las manos al ingreso y entre clientes, además de limpiar y sanitizar constantemente el lugar como medida preventiva.

En el caso de Karissma, Lindelia Vasco, una de sus empleadas, comentó que la cantidad de estilistas se redujo a la mitad con el fin de atender con el distanciamiento requerido y todos ellos se protegen con mascarilla y escudo facial.

Cada una hora se desinfecta todo el salón y así como otros centros, han priorizado la atención con reserva de horas para evitar que se generen filas y esperas.

Por otro lado, quienes se prepararon desde marzo con un estricto protocolo en sus seis sucursales de la región fueron las peluquerías Matiz. La encargada de

recursos humanos y calidad, Valeria Rojas, contó que con la llegada de la crisis ellos se tomaron dos semanas en marzo para implementar el protocolo de atención segura.

Al igual que otros centros, no aceptan acompañantes a excepción de los menores de edad y al momento del ingreso hacen toma de temperatura y una ficha con los datos de todos quienes son atendidos para no perder la trazabilidad en caso de contagios.

Redujeron su personal para respetar el distanciamiento, instalaron separadores acrílicos en recepción, en los módulos de manicure y se encuentran en proceso de hacerlo entre cada mesa de atención de clientes.

Una vez al mes concurre una empresa de sanitización con máquinas pulverizadoras y a partir de la próxima semana ampliarán sus días de apertura, incluyendo los fines de semana.

SE REQUIERE CONTRATAR

ENCARGADO DE MATERIALES E INSUMOS

Nivel Educativo Requerido:
Técnico en Administración Logística,
Tec. Operaciones Logística, Administrador de
Empresas, Tec. Administración de Empresas.

REQUISITOS:

- Experiencia en rubro Agroindustrial de al menos 2 años
- Curso de técnicas de control de inventario o cursos en administración de bodega y manejo de materiales
- Manejo PC nivel medio

Interesados enviar CV y pretensiones de renta a:
trabajoagricolaIV@gmail.com

BANCOESTADO DISPUSO LA OPCIÓN DE POSTERGAR VENCIMIENTOS

Multigremial plantea la posibilidad de flexibilizar los pagos de créditos Covid

Pese a que desde este lunes, con el inicio de la Fase 3 del Plan Paso a Paso, muchas empresas, especialmente del sector Turismo, podrán abrir parcialmente, desde la agrupación gremial de la región señalaron que sería conveniente prorrogar en al menos, un año, el plazo para pagar los préstamos, periodo que se inicia ahora en octubre



LAUTARO CARMONA

La falta de actividad de las empresas ha generado que éstas no cuenten con un flujo de recursos frescos para afrontar sus compromisos financieros.

sas, sino también el estallido social de hace casi un año. “Por eso yo creo que se necesita tener claridad frente a esta situación”, agrega.

“En este momento yo siento la obligación de tener que hacerles ver que es imposible que se paguen esas deudas, incluso en la medida que vaya a empezar la etapa 3, con lo que ya empezamos un poquito a reactivarnos. Pero tampoco es que esta reactivación se haga de un viaje. No se puede. La verdad, yo creo que esto ya me parece de mal gusto estar exigiendo cosas que son imposibles”, afirmó la dirigente gremial.

Por lo demás, Figari criticó también que no se diera nunca la cantidad exacta de personas que han podido acceder a los créditos.

OPCIONES

Sobre las reuniones que se han mantenido con el ministro de Economía, Figari sostuvo que las situaciones respecto a los plazos “estaban considerados, aunque habría que entrar a ver eso. Pero yo confío en que va a primar la sensatez, porque a nadie le pueden estar cobrando si no tienen como pagar”.

Consultado sobre esta temática, el seremi de Economía, Carlos Lillo, señaló que aquellos que tengan dificultades para cancelar sus cuotas “deben acercarse a su banco o a la entidad financiera en donde sacaron sus créditos para ver qué solución se puede ofrecer, pues cada situación es distinta y va variando de empresa a empresa”.

En ese sentido, el diputado Juan Manuel Fuenzalida, señaló que una de las opciones para las pymes sería optar por la recién estrenada portabilidad financiera, pues hoy a su juicio, “es perfectamente posible cambiarse de un banco a otro sin necesidad de pasar por todos los trámites engorrosos. Eso podría ser una solución, mientras se generen los flujos y recursos para poder pagar los créditos”, afirmó.

BancoEstado opta por la flexibilización

Con más de 130 mil créditos Covid entregados, desde la entidad pública se destacó el trabajo en conjunto que se ha hecho con distintos gremios, especialmente, con representantes del mundo del turismo y la gastronomía.

Fruto de ese acercamiento, el banco anunció para dicho sector una ampliación de los periodos de gracia de los créditos Covid, en hasta nueve meses para empresas con ciclos mensuales y hasta doce en aquellas con ciclos estacionales.

En tanto, para aquellos que por razones de no funcionamiento aún no puedan pagar, el banco anunció estar disponible para entregar la posibilidad de postergar o repactar los vencimientos programados a partir de octubre.

para cumplir con sus obligaciones financieras.

PRÓRROGA NECESARIA

Por lo mismo, la Multigremial de la Región de Coquimbo, liderada por su presidenta, María Inés Figari, ha planteado, en reuniones con el ministro

de Economía, Lucas Palacios, de poder aplazar en al menos, un año, el pago de estos cobros.

“Estamos en conversaciones sobre este tema hace mucho rato porque, lógicamente, si no podíamos salir, bien difícil era echar andar los negocios”, señala Figari, recordando que no sólo la pandemia ha afectado a las empre-

Christian Armaza/ La Serena

@eldia_cl

Puestos en marcha en el mes de abril por el gobierno, cuando la crisis sanitaria ya comenzaba a mostrar sus primeros efectos en la economía, los créditos Covid-Fogape fueron un salvavidas importante para muchas empresas, especialmente pequeñas y medianas.

No obstante, entre algunos gremios de la región y el país, existe preocupación con este tema, pues durante este mes de octubre, las pequeñas y medianas empresas que solicitaron los créditos en los primeros meses de funcionamiento de la medida, deberán empezar a cumplir sus obligaciones contraídas con éstos, es decir, deberán comenzar a pagar las primeras cuotas.

Y si bien, este jueves el gobierno anunció el paso de la Región de Coquimbo a la Fase 3 del Plan Paso a Paso, permitiendo la reapertura gradual de ciertos sectores económicos, muy golpeados por la crisis, como es el gastronómico, la preocupación se mantiene, pues sencillamente, al llevar tantos meses cerrados, por supuesto no han podido generar los ingresos necesarios



PROCESO DE ADMISIÓN 2021
MEDIO MAYOR ESCUELA
de Lenguaje, Gratuito.

Correo: admission@cdsmls.cl
Celular: +56 9 62544831 www.cdsmls.cl


We prepare for **Cambridge** English Qualifications



PROCESO DE ADMISIÓN 2021
MATRÍCULAS ABIERTAS

www.colegiosanjoaquin.cl
admission@colegiosanjoaquin.cl +56 9 5363 7078

Romina Navea R. / La Serena

 @eldia_cl

El cambio de fase en las comunas de La Serena, Coquimbo y Ovalle, permitirá la reactivación de diversos rubros que se mantenían cerrados tras las medidas sanitarias de la fase de cuarentena. En este sentido, varios padres deberán retornar a sus labores presenciales, donde comienza a surgir la preocupación del cuidado de los hijos en pleno proceso de pandemia.

Es por ello, que también, los jardines infantiles particulares, ya comienzan a prepararse para una eventual reapertura de sus actividades. Desde la Agrupación de Jardines Infantiles Particulares "Emprendedoras Positivas", señalaron los procesos en los que se encuentran para considerar su reactivación.

Rossana Pomarolli, vocera de la agrupación que afilia a 55 jardines infantiles de La Serena, Coquimbo y Ovalle, explica que ya se ha conocido el interés de algunos recintos para elevar la solicitud de retorno. "En Fase 3 no podemos trabajar con niños, pero sí podemos solicitar la reapertura. Estamos en ese proceso. Nosotros el lunes vamos a enviar una carta de solicitud pero aún no tenemos certeza de cuántos serán los que van a volver", sostiene la vocera.

SE ENCUENTRAN EVALUANDO ESCENARIO

Jardines Infantiles Particulares trabajan en protocolos para posible reapertura

Si bien el retorno a clases presenciales se puede considerar a partir de la fase de "Apertura Inicial", establecimientos de la región ya comienzan a trabajar en las medidas para un paulatino regreso.

EL PERSONAL

Frente al panorama que enfrentan los recintos educacionales en el ámbito sanitario y económico, surgen algunas problemáticas a raíz del personal que hoy se encuentra acogido a la ley de protección del empleo, donde la vocera manifiesta que "no ha sido fácil tomar la decisión para ningún jardín".

"La gente que tiene acogido su personal

a ley de protección al empleo, volvería a trabajar, pero si eventualmente se suspenden las clases por rebrotes, estas personas no pueden volver a acogerse al seguro de protección, entonces hay un grupo que está temeroso", expresa Pomarolli.

CUIDADO DE LOS HIJOS

El cambio de fase, a la vez permitirá que por necesidad, varios padres piensen en la idea de que sus hijos vuelvan al jardín infantil. En ese sentido, Rosana señaló que, "estamos cumpliendo con la exigencia y hemos tenido contacto con los padres para indagar la postura de ellos mediante encuestas: Hay un grupo que quiere retomar la normalidad y otros que no están dispuestos a mandar a sus hijos por ahora. Esto porque hay miedo, porque no está la vacuna. Yo creo que esto va a ser una marcha blanca. Ver qué va sucediendo y también hay mucha intención de reactivar el funcionamiento más que la demanda que hoy día tenemos", precisa

la representante de jardines infantiles particulares.

PROTOSCOLOS

En la misma línea de los establecimientos de educación básica y media, las salas cuna y los jardines infantiles también deberán adoptar medidas especiales relacionadas con la seguridad y la salud en el contexto de la pandemia, independiente del retorno total o parcial de sus actividades presenciales.

Estas directrices se basan en la voluntariedad, seguridad y gradualidad que establece el plan "Abrir los Establecimientos de Ed. Parvularia Paso a Paso" del Ministerio de Educación. "Nosotros durante todo este tiempo hemos tenido mucho contacto con las autoridades, con la Seremía de Educación y Salud sobre el protocolo de retorno seguro, y la última información que se nos otorgó fue que en fase 3 podía solicitar la reapertura e iniciar nuestras funciones en fase 4".

Javiera Adaro Flores, Directora Regional de Fundación Integra "Este aniversario es una oportunidad para reconocer y valorar la importancia de la educación parvularia"



En 1990 la antigua Fundación Nacional de Ayuda a la Comunidad (FUNACO) da un giro en su carácter asistencial y enfoca su trabajo en la educación infantil. Así es como nace Fundación Integra, institución que durante octubre cumple 30 años de trayectoria en todo el país.

En la Región de Coquimbo, actualmente Fundación Integra cuenta con 63 salas cuna y jardines infantiles, 4 mil niños y niñas matriculados, más de mil trabajadores y presencia en las 15 comunas, desde Punta Colorada en la comuna de La Higuera, por el norte, a Pichidangui, en Los Vilos, por el sur.

Y si bien este año las actividades en los establecimientos han estado suspendidas desde el 16 de marzo como medida preventiva frente al coronavirus, este aniversario encuentra a sus equipos de trabajo estrechamente vinculados y comprometidos con la niñez y la educación. Así lo sostiene la Directora Regional de Fundación Integra, Javiera Adaro Flores, quien explica que "por diversas vías y con mucho compromiso, hemos estado junto a los niños y sus familias para que la distancia social no sea un impedimento para dar continuidad a sus aprendizajes".

30 años de vida cumple la institución que en la Región de Coquimbo cuenta con 63 establecimientos y 4 mil niños y niñas.

¿De qué manera han mantenido el contacto con los párvulos?

Desde la última quincena de marzo se inició el plan "Integra te acompaña", que dispone una serie de propuestas educativas para niños de entre 3 meses a 6 años de edad, a través de www.integra.cl, de las redes sociales de Integra y de la aplicación para celulares IntegrApp. Son actividades creadas por la Dirección de Educación de Integra para que las familias puedan desarrollar en casa junto a los niños, y a las que puede acceder cualquier persona, están abiertas a la comunidad.

A esto se suman las experiencias pedagógicas que cada equipo ha creado mediante videos, frases de audio, canciones, láminas con ilustraciones y otras iniciativas que han mostrado toda la creatividad y la innovación que hay en las educadoras y técnicos de párvulos, que se han adaptado a las circunstancias con una tremenda vocación.

¿Cómo se ha desarrollado el proceso de entrega de alimentación a los niños?

Se han entregado alrededor de 34 mil canastas de alimentación para los párvulos de Integra de la región, en un proceso que lidera Junaeb desde que se suspendieron las actividades, hasta esta fecha. Ya se han llevado a cabo nueve entregas, que se realizan quincenalmente mediante turnos de las trabajadoras de jardines infantiles y de las manipuladoras de alimentos de la empresa concesionaria de alimentación. Ahora estamos empezando la coordinación de la entrega número diez.

En esas ocasiones también hemos distribuido materiales para que los niños usen en casa en sus actividades, como papel lustre, pegamento, lápices, cartulinas. En definitiva, hemos buscado distintas alternativas para mantener nuestro vínculo, sobre todo para favorecer el desarrollo socioemocional de los niños y niñas.

En los últimos años ha habido importantes avances en la infraestructura de los jardines infantiles, ¿cuáles son los logros actuales en esta materia?

Actualmente se están invirtiendo más de \$1.500 millones en 28 obras de infraestructura que están en ejecución o próximas a ejecutarse en Salamanca, La Serena, Coquimbo, Ovalle, Combarbalá, Río Hurtado, Paihuano y Monte Patria. Se trata de obras para el cumplimiento normativo y obtención del Reconocimiento Oficial por parte del Ministerio de Educación. 35 de nuestros jardines infantiles ya cuentan con este Reconocimiento Oficial.

Son mejoras de patios, cubiertas, pinturas, certificaciones eléctricas, de gas y sanitarias, entre otros trabajos para hacer de los espacios educativos lugares confortables y gratos para los niños. Una de las obras más relevantes es la reposición total de la sala cuna y jardín infantil Ojitos del Futuro, de Ovalle, que se está reconstruyendo en una nueva ubicación y ya lleva un 88% de avance.

¿De qué forma se conmemorarán estos 30 años de Integra?

Este aniversario es una oportunidad para reconocer y valorar la importancia de la educación parvularia y de quienes trabajan porque cada día los niños aprendan jugando. Por eso, vamos a tener dos eventos virtuales: el 20 de octubre tendremos una celebración dirigida a los niños y sus familias, con una obra de teatro infantil que promueve el juego desde casa, y el 22 de octubre nuestro énfasis será reconocer a trabajadores y trabajadoras, con una ceremonia que tendrá ese objetivo. Ambas actividades serán transmitidas por nuestro canal de YouTube regional.

Publica en www.diarioeldia.cl | En nuestras oficinas Lunes a Viernes de 9:00 a 14:00, 14:45 a 17:30 Hrs. Viernes de 09:00 a 18:00 Hrs. Sábado de 09:30 a 13:00 Hrs.



PROPIEDADES

ARRIENDO - DEPARTAMENTO

Arriendo departamento tercer piso con ascensor, 2 dormitorios, 2 baños, cocina amoblada, bodega y estacionamiento, con vigilancia día y noche. Condominio Las Higueras (excelente conectividad). \$350.000 más gastos comunes, fono: F: +5696846 8914

ARRIENDO - TERRENO

Coquimbo Se arriendan sitios de 2.500, 5.000 y 10.000 metros cuadrados, con agua y corriente, ideal para proyectos deportivos y almacenaje. Sector Pan De Azucar, Callejon Dos de Julio Coquimbo. F: 997484839

Sector Pan de Azúcar club de caña 5000mt agua y luz interesados llamar F: +56987871053

VENDO - PROPIEDADES

Sitios desde 901 a 1000m2, frente Mall Plaza Serena \$35MM. F: 952039992

VEHÍCULOS

VENDO - AUTOMÓVIL

Nissan V-16 2007 Taxi, trabajando F: 992998750

VENDO - VEHÍCULOS

Hyundai Accent 2010 Por cambio de ciudad vendo colectivo listo para trabajar en La Serena, \$21.000.000. F: +56963863824

OCUPACIONES

REQUIERO CONTRATAR

"Empresa con operaciones en Tierra amarilla necesita contratar a eléctrico planta de chancado" Requisitos: Conocimiento y experiencia en programación PLC, variadores de frecuencia e instrumentación. 5 años de experiencia demostrable en el cargo. Título técnico en instrumentación o similar al cargo. Interesados, enviar curriculum vitae al mail: sandra.loza@besalco.cl F: .

Centro Médico Dental, requiere auxiliar dental y secretaria polifuncional. Enviar Currículum Vitae a: F:medicosydentistas@gmail.com

deseo contratar empleada domesticas puertas afuera, sector serena oriente F: 973367818

Op.Bulldozer - Op.Motoniveladora - Op.Excavadora - Op.Cargador Frontal - Op.Retroexcavadora. Enviar Currículum a email cvconpaxmurostem@conpax.cl F: cvconpaxmurostem@gmail.com

Necesito conductores profesionales con licencia A5, para trabajo en carretera y faena, para empresa de transportes, enviar CV Transportes4region@gmail.com.- F: transportes4region@gmail.com

Se necesita Tens para laboratorio clínico, experiencia en sala de toma de muestra, disponibilidad inmediata, enviar Currículum a serar260@yahoo.cl. Fono F: 512225236

Joven para atención público y reponedor minimarket Los Arrayanes 777, local 4, Avda. del Mar, Serena. F: +56987871053

Se necesita panadero, llamar al F: +56987871053

Seleccionamos personal para guardia de seguridad privada, con curso OS10, oportunidades lunes a sábado y solamente domingo. Enviar Currículum a correo adriana.reis@parqueindustrialchanar.cl. Indicar opción domingo o de lunes a sábado. F: 965899310

Activador / Asesor Prevención de Riesgos / Jefe de Operaciones / Jefe de Turno / Planificador / Operadores Tolva / Operadores Excavadoras / Operadores Perforación / Operadores Múltiples / Líder Mecánico / Electromecánico / Ayudante Mecánico / Bodegueros. Para Faena Minera de la tercera región, enviar currículum con pretensiones de renta a F: consultora.ps@outlook.com

Necesito estilista y manicurista depiladora, con experiencia. Presentarse Local 5, interior Líder, Mall Puerta del Mar.

Ejecutivos de Ventas para AFP Provida, en terreno, enviar currículum a: jvidela@provida.cl a nombre de José Luis o dejarlo en forma presencial en AFP Provida, Los Carrera 204, La Serena.

GENERALES

CAPACITACIÓN

OTEC Busca relatores con experiencia comprobada: Cod001 Instructor y Relator Maquinaria Pesada (Retroexcavadora y Cargador Frontal) Cod002 Profesional Jurídico con conocimiento en Corretaje de Propiedades. Cod003 Profesional Financiero

con conocimiento en Hipotecarios y Leasing. Enviar CV con acreditación de competencias a F: contacto@insergroup.cl

COMPRO

Compro boletos de empeño de oro en general de la tía rica F: 990440867

SERVICIOS

Lecturas de Tarot on line, siguemelo en instagram @librana.cl agenda tu hora al F: +56995393501

Empresa reciclaje Barrio Industrial Coquimbo necesita camion 3/4, camioneta o similar, baranda alta o mediana, factura, contrato, servicio compartido, realmente interesados llamar lunes a viernes 09.00 a 17.30 hrs F: 981997984 - 512249266 - 512239508.

Lavado de alfombras, tapiz, limpieza de departamentos y casas. F: 962740468

retiro basura cachureos ramas, venta de árido F: 950066742

Realizo masajes descontracturante, reflexología podal, champi, spa facial y corporal, atención en La Serena y Coquimbo. F: 957429972

Calefon de todo tipo, reparaciones, gasfitería integral, tecnico autorizado F: +56964804305

SÓLO MAYORES

Kity, 27 años, delgada, \$20.000 la hora, \$15.000 media, Serena. F: 963858777

LEGALES

REMATES

REMATE. Ante 2º Juzgado de Letras de La Serena, Los Carrera N° 420, 1º Piso, causa Rol N° C-3750-2018, juicio especial hipotecario, caratulado "Itau Corpbanca/Paredes", se rematará el día 4 de noviembre de 2020, a las 11:00 horas, Departamento N° 102, del 1º piso del Edificio B, la Bodega N° 30 ubicada en el subterráneo del Edificio F, ambos con acceso por Avenida Gabriela Mistral N° 3998, del "Condominio San Bartolomé", La Serena, el uso y goce exclusivo el estacionamiento N° 12, y todos los derechos de dominio, uso y goce que correspondan en el terreno y demás bienes que se reputan comunes conforme a la Ley 19.537, su reglamento y al reglamento de copropiedad del Condominio. La propiedad se encuentra inscrita a fojas 4308 N° 3195 del Registro de Propiedad del Conservador de Bienes Raíces de La Serena, del año 2013, a nombre de la ejecutada Verónica Evangelina Paredes Zarricueta. Rol de avalúos número 2580-10 (Departamento) y 2580-69 (Bodega), de La Serena. Mínimo subasta 1.874.9018 Unidades de Fomento, más costas de la causa. Precio deberá pagarse de contado o vale vista bancario a nombre del tribunal dentro de quinto día hábil de firmada el acta de remate. Interesados en tomar parte deberán presentar vale vista a la orden del tribunal, por valor equivalente al 10% del mínimo de la subasta. Demás antecedentes en expediente. 02 octubre 2020. Isabel Cortés Ramos. Secretario (s)

CITACIONES

Inmobiliaria e Inversiones San Jorge S.A. Junta Ordinaria de Accionistas. Que en conformidad al artículo 55 de la Ley sobre Sociedades Anónimas, artículo décimo octavo de los estatutos sociales y artículo 58 inciso 2º de la Ley sobre Sociedades Anónimas que permite en las sociedades anónimas cerradas la citación a junta ordinaria o extraordinaria por parte de a lo menos el 10% de las acciones emitidas con derecho a voto, cuando el directorio no ha convocado a junta cuando corresponde, se cita a junta ordinaria de accionistas de la Inmobiliaria e Inversiones San Jorge S.A, por exigirlo las necesidades sociales, para el día 6 de noviembre 2020 a las 10:00 horas a efectuarse en el domicilio del Notario Público don Rubén Reinoso Herrera ubicado en calle Cordovez 405, La Serena, a fin de tratar los siguientes temas: 1.- Examen de la situación de la sociedad, específicamente informar acerca del estado de la sociedad, así como informar acerca del dominio de las acciones de la sociedad, titulares, porcentajes y cantidad de acciones respecto de cada accionista. 2.- Análisis de conformación de Directorio Social y su ratificación o elección según corresponda. 3.- Revisión de materias de interés social de conformidad al artículo 56 n° 4 de la ley sobre sociedades anónimas. La calificación de poderes, si procediere, se efectuará el mismo día fijado para la celebración de la junta, a la hora que esta se inicie. Ingrid Moris Opazo y Wilson Gonzalez Sulantay. Accionistas y propietarios del 70% de las acciones de Inmobiliaria e Inversiones San Jorge S.A.

¿FUE GOL?...
 AVERIGUALO EN
 DÍA A DÍA
DEPORTES
 De lunes a viernes de
 13:30 a 15:00 horas.
www.diarioeldia.cl
 LIVE [diarioeldiacl](https://www.facebook.com/diarioeldiacl)
elDía | TV

PAPA MÓVIL
SACO DE PAPA CARDENAL 25 KILOS
HASTA AGOTAR STOCK

EL HUEVITO
BANDEJA DE 30 HUEVOS SANTA ELVIRA EXTRA \$5.000
HASTA AGOTAR STOCK

CONTACTO: +56 994197916

*DESPACHAMOS A DOMICILIO, LA SERENA Y COQUIMBO.

EXTRACTOS

Extracto. Ante Tercer Juzgado de Letras La Serena, Los Carrera N° 420, en juicio ejecutivo, Rol N° 1959-2017, caratulada Banco de Crédito e Inversiones con Acosta Vargas, Antonio Angel, se rematará el próximo 17 de noviembre del 2020, a las 09:30 horas, inmueble consistente en el Departamento N° 911, 9° Piso, Bodega N° 133, del 1° Piso, ambos del Edificio C 1, del Conjunto Habitacional denominado Condominio Lagunas del Mar-Lote C, Avenida Pacifico N° 741, derecho de uso y goce exclusivo del Estacionamiento de superficie N° 51, comuna de La Serena. El inmueble se encuentra inscrito a su nombre a fojas 11.969, N° 8.945, del Registro de Propiedad del Conservador de Bienes Raíces de La Serena, correspondiente al año 2.013; por el mínimo de \$86.908.415.- El precio se pagará de contado, en plazo de tres días desde la subasta. Todo postor, para tomar parte de la subasta, deber rendir caución por un valor equivalente al 10% del mínimo establecido para la subasta, en vale vista del Banco del Estado a la orden del Tribunal. Bases y antecedentes en Secretaría del Tribunal. La Serena, nueve de octubre de dos mil veinte. Roberto Gahona Rojas. Secretario Titular.

Extracto. Ante Tercer Juzgado de Letras La Serena, Los Carrera N° 420, en juicio ejecutivo, Rol N° 2936-2019, caratulada Ban-

co de Crédito e Inversiones con Contador Campusano, Jimena, se rematará el próximo 20 de noviembre del 2020, a las 09:30 horas, inmueble consistente en Departamento N° 201, 2° Piso, Edificio E, Bodega N° 36 del Subterráneo E, Conjunto Habitacional San Bartolomé II o Condominio San Bartolomé II, Avenida Gabriela Mistral N° 4.000, Uso y Goce Exclusivo del Estacionamiento N° 78, comuna de La Serena. El dominio se encuentra inscrito a nombre del referido deudor a fojas 4.926 N° 3.551, del Registro de Propiedad del Conservador de Bienes Raíces de La Serena, correspondiente al año 2.014; por el mínimo de \$43.342.607.- El precio se pagará de contado, en plazo de tres días desde la subasta. Todo postor, para tomar parte de la subasta, deber rendir caución por un valor equivalente al 10% del mínimo establecido para la subasta, en vale vista del Banco del Estado a la orden del Tribunal. Bases y antecedentes en Secretaría del Tribunal. La Serena, nueve de Octubre de dos mil veinte. Roberto Gahona Rojas. Secretario Titular.

Extracto. Ante Tercer Juzgado de Letras La Serena, Los Carrera N° 420, en juicio ejecutivo, Rol N° 3559-2009, caratulada Banco de Crédito e Inversiones con Sociedad Agrícola Erler Monauni Y Cia. Ltda., se rematarán el próximo 02 de noviembre del 2020, a las 10:00 horas, como unidad los derechos de aprovechamiento de aguas de propiedad de los

demandados don Lino Erler Monauni y don Sergio Erler Monauni, consistentes en cinco coma cero cuatro (5,04) acciones, provenientes del Canal Bellavista, de la Hoya Hidrográfica del Rio Elqui, que utiliza para su regadío la Parcela número Veintinueve del Proyecto de Parcelación "Pan de Azúcar" de la comuna de Coquimbo. El dominio se encuentra inscrito a nombre de los referidos deudores a fojas 346, N° 326, del Registro de Propiedad de Aguas del Conservador de Bienes Raíces de Vicuña, correspondiente al año 2.003, por el mínimo de \$25.200.000.- (Veinticinco millones doscientos mil pesos). El precio se pagará de contado, en plazo de tres días desde la subasta. Todo postor, para tomar parte de la subasta, deber rendir caución por un valor equivalente al 10% del mínimo establecido para la subasta, en vale vista del Banco del Estado a la orden del Tribunal. Bases y antecedentes en Secretaría del Tribunal. La Serena, nueve de Octubre de dos mil veinte. Roberto Gahona Rojas. Secretario Titular.

LEGALES

Por extravío se da orden de no pago al cheque N° 7915311, emitido por el INP del Banco Scotiabank, sucursal La Serena.

REMATES

REMATE. En causa Rol C-1478-2018, caratulada Itau Corpbanca/

Constructora Cerro Grande Limitada, seguida ante el 2° Juzgado de Letras de La Serena, ubicado en Los Carrera N° 420, 1° Piso, se ha fijado el día 4 de noviembre de 2020 a las 10:00 horas, para llevar a cabo remate del inmueble Lote Catorce B Tres, de los en que se subdividió el Lote número Catorce B que forma parte del Lote número Catorce de la subdivisión parcial del predio El Olivo, comuna de Ovalle, Provincia de Limarí, Cuarta Región, inscrito a nombre de la ejecutada Constructora Cerro Grande Limitada a fojas 1685 vuelta número 2537 del Registro de Propiedad del Conservador de Bienes Raíces de Ovalle, correspondiente al año 2015, rol de avalúo fiscal N° 628-204, de la comuna de Ovalle. Mínimo para las posturas será la suma de \$2.747.381. El precio del remate deberá pagarse al contado en dinero efectivo mediante depósito en la cuenta corriente del Tribunal dentro de quinto día contado desde la subasta. Interesados en hacer posturas en el remate deberán presentar vale vista del Banco del Estado de Chile a la orden del Tribunal, por el equivalente al 10% del mínimo fijado para la subasta. Mayores antecedentes en expediente. 02 octubre 2020. Isabel Cortés Ramos. Secretaria (S)

EXTRACTOS

EXTRACTO. Ante el Primer Juzgado de Letras de La Serena, ubicado en Los Carrera N° 420, en juicio ejecutivo, causa rol

N° 623-2020, caratulada Zuñares Chaparro con Concha Palacios, se rematará, el próximo 2 de noviembre de 2020, a las 8:30 horas, por el mínimo de \$6.049.476, el inmueble consistente en el Lote F 4 - 38 - 26, con una superficie aproximada de 5.000,4775 metros cuadrados, y que resultó de la fusión y posterior subdivisión de los Lotes F 4 - 38; F 4 - 39; y F 4 - 40, éstos a su vez resultantes de la fusión y posterior subdivisión de los Lotes 4, 5, 6 y camino, y éstos a su vez resultantes de la subdivisión del predio denominado Estancia La Compañía o El Arrayán, comuna de La Serena. El inmueble se encuentra inscrito a nombre del demandado a fojas 158, N° 110, en el Registro de Propiedad del Conservador de Bienes Raíces de La Serena correspondiente al año 2014. El precio se pagará de contado, en el plazo de tres días desde la subasta. Todo postor, para tomar parte de la subasta, deber rendir caución por un valor equivalente al 10% del mínimo establecido para el remate, en vale vista a la orden del Tribunal. Bases y otros antecedentes en Secretaría del Tribunal o en www.pjud.cl.

LEGALES

CITACIÓN A JUNTA DE ACCIONISTAS DE LA SOCIEDAD LEGAL MINERA NORA UNA DE EL MORADO

En autos Rol V-54-2020, seguidos ante el Juzgado de Letras y Garantía de Andacollo, por reso-

lución dictada en estos autos, se ha dispuesto citar a Junta de Accionistas de la Sociedad Legal Minera "NORA UNA DE EL MORADO", a los accionistas Xavier Bertrand porte, quien posee 37,5% de acciones, Aldo Guillermo Antonio Cordero Godoy, quien posee 25% de acciones y Yimmy Carmona Alcayaga, quien posee 37,5% de acciones. Que en conformidad a lo dispuesto en los artículos 182 al 186 del Código de Minería, se cita a junta a todos los socios, ya individualizados. El objeto de la junta será: 1) La Designación de un nuevo administrador de la Sociedad Legal minera "NORA UNA DE EL MORADO", así como las actividades propias de la explotación de las pertenencias de las cuales es propietaria la Sociedad; 2) La venta, arriendo, opción o cualquier otro tipo de enajenación o disposición de las concesiones "NORA DOS", "NORA TRES", "NORA CUATRO" y "NORA CINCO", de propiedad de la Sociedad legal Minera "NORA UNA DE EL MORADO"; 3) El otorgamiento de las facultades suficientes al administrador que se designe, en especial para celebrar los contratos indicados anteriormente en el Número 2 o para la celebración de cualquiera de los contratos a que se refiere el artículo 169 del Código de Minería respecto a las concesiones mineras de las cuales es propietaria la sociedad; 4) Determinar los gastos incurridos en el establecimiento de infraestructura necesaria para la exploración y explotación de las pertenencias mineras de la Sociedad.

La Junta se celebrará el día lunes 26 de octubre de 2020 a las 12.00 horas, en el domicilio de doña Andrea Bravo Barria, Conservadora de Minas de Andacollo, ubicado en calle Luis Miranda Ansieta Número 555, comuna de Andacollo. CONTANZA ENCINA ZACUR SECRETARIA INTERINA JUZGADO DE LETRAS Y GARANTÍA DE ANDACOLLO

PUBLICA TUS AVISOS ECONÓMICOS DESDE LA WEB

Paga en línea con comodidad, agilidad y sin salir de tu casa.



Ingresar a: diarioeldia.cl



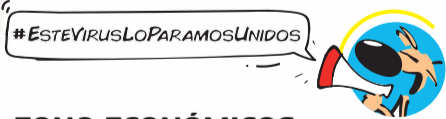
Regístrate e inicia sesión.



Redacta tu aviso.



Paga con tu tarjeta y ya estará publicado.



FONO ECONÓMICOS: 51-2200426



Avisos Económicos | elDía

Vendo Amplia Casa Comercial en La Serena

- Remodelada
- 280 Mt2 construidos
- Excelente ubicación
- Casa esquina a una cuadra de la Plaza de Armas

Interesados llamar al Celular +56 9 9782 6210

EXTRACTO

CITACIÓN A JUNTA DE ACCIONISTAS DE LA SOCIEDAD LEGAL MINERA NORA UNA DE EL MORADO

En autos Rol V-54-2020, seguidos ante el Juzgado de Letras y Garantía de Andacollo, por resolución dictada en estos autos, se ha dispuesto citar a Junta de Accionistas de la Sociedad Legal Minera "NORA UNA DE EL MORADO", a los accionistas Xavier Bertrand porte, quien posee 37,5% de acciones, Aldo Guillermo Antonio Cordero Godoy, quien posee 25% de acciones y Yimmy Carmona Alcayaga, quien posee 37,5% de acciones. Que en conformidad a lo dispuesto en los artículos 182 al 186 del Código de Minería, se cita a junta a todos los socios, ya individualizados. El objeto de la junta será: 1) La Designación de un nuevo administrador de la Sociedad Legal minera "NORA UNA DE EL MORADO", así como las actividades propias de la explotación de las pertenencias de las cuales es propietaria la Sociedad; 2) La venta, arriendo, opción o cualquier otro tipo de enajenación o disposición de las concesiones "NORA DOS", "NORA TRES", "NORA CUATRO" y "NORA CINCO", de propiedad de la Sociedad legal Minera "NORA UNA DE EL MORADO"; 3) El otorgamiento de las facultades suficientes al administrador que se designe, en especial para celebrar los contratos indicados anteriormente en el Número 2 o para la celebración de cualquiera de los contratos a que se refiere el artículo 169 del Código de Minería respecto a las concesiones mineras de las cuales es propietaria la sociedad; 4) Determinar los gastos incurridos en el establecimiento de infraestructura necesaria para la exploración y explotación de las pertenencias mineras de la Sociedad.

La Junta se celebrará el día lunes 26 de octubre de 2020 a las 12.00 horas, en el domicilio de doña Andrea Bravo Barria, Conservadora de Minas de Andacollo, ubicado en calle Luis Miranda Ansieta Número 555, comuna de Andacollo.

CONTANZA ENCINA ZACUR SECRETARIA INTERINA JUZGADO DE LETRAS Y GARANTÍA DE ANDACOLLO

UF 17.10.20: \$ 28.760,83

DÓLAR COMPRADOR: \$ 795,55

DÓLAR VENDEDOR: \$ 795,85

IPC SEPTIEMBRE: +0,6%

IPSA: -0,58%

Registró la Bolsa de Comercio en su índice principal, el IPSA, que cerró el viernes en 3.640,58 puntos.

Por su parte, el Índice General de Precios de Acciones (IGPA) presentó una disminución de -0,51% y cerró en 18.457,24 puntos.

PIONERA EN EL NORTE DE CHILE

Inauguran la primera planta de economía circular para crustáceos en Coquimbo

Christian Armaza / La Serena

@eldia_cl

Este viernes, el camino para diversificar la matriz productiva de la Región de Coquimbo, dio un nuevo paso, al inaugurarse la primera planta de economía circular de la zona y de todo el norte de Chile.

Se trata de una unidad productiva perteneciente a la empresa pesquera Rymar, y que a través de su filial (Crustanic) procesa crustáceos (langostinos y camarones) aplicando precisamente los principios de la llamada "economía circular": reducción, reutilización y reciclaje de todos los elementos de la cadena productiva.

Se trata en definitiva, de elaborar una serie de bioproductos a partir de elementos que, hasta hace unos pocos años, eran considerados como desechos, por ejemplo en este caso, la cáscara de camarones y langostinos. Es así como estos remanentes de la cadena productiva – hoy transformados en materia prima – significan para la empresa un total de 3.200 toneladas al año, monto suficiente como para que sus fundadores, hace casi dos décadas, y con algunas dificultades entre medio, decidieran apostar por la innovación y entregar valor a su producción.

Y es que el objetivo es aprovechar las cualidades organolépticas, nutricionales y funcionales de estos descartes del procesamiento del camarón y langostinos. Así, dieron origen a dos productos: quitosano, polímero cuyo uso está orientado a la industria agrícola como un fungicida, y salsa de camarón, orientada a la gastronomía.

UNA APUESTA DE FUTURO

La planta inaugurada ayer en el Barrio Industrial de Coquimbo, cuenta con

Se trata de la firma pesquera Rymar, cuyo enfoque es aprovechar todos los derivados del langostino y el camarón –considerados tradicionalmente como desechos - para dar origen a bioproductos dirigidos a la industria gastronómica y la agricultura. Reducción, reutilización y reciclaje de todos los elementos de la cadena productiva, son los ejes que mueven su desarrollo.

“Estamos muy motivados con esta iniciativa, porque estamos convencidos de que esta estrategia es el futuro”

SEBASTIÁN RUBIO
SOCIO FUNDADOR EMPRESA RYMAR

2

Millones de dólares costó la construcción y puesta en marcha de la planta.

alta tecnología para el desarrollo de la actividad, la cual implicó una inversión que alcanzó los 2 millones de dólares. Pero además, la puesta en marcha de ésta, implicó la contratación de mano de obra en momentos de fuerte desempleo en la región.

Su puesta en marcha se lleva a cabo además, en el marco del Programa MásMar y por ello, contó con un aporte de 40 millones de pesos, a través

del Programa de Apoyo a la Inversión Productiva para la Reactivación (IPRO) de Corfo, financiado por el Gobierno Regional de Coquimbo.

Al respecto, uno de sus fundadores, Sebastián Rubio, señaló que “siempre tuvimos en la cabeza de que la cáscara para nosotros era un tema importante.

Es el 85% de nuestra materia prima, y siempre tuvimos la idea de aprovechar el residuo”.

Explica, que hoy día, junto a su socio “estamos muy motivados con esta iniciativa, porque estamos convencidos de que esta estrategia es el futuro: aprovechar la cascara. Hoy día estamos apuntando al tema agrícola y gastronómico, pero además, esto tiene aplicaciones en la medicina, en la cosmética, así como en la industria de alimentos”.

En ese sentido, asegura que la planta está preparada “para salir al mundo”, pues “hemos hecho una inversión bastante importante, y por eso la idea es aprovecharla en un 100%, ya sea con

➔ CONTINÚA EN PÁGINA 12

VIERNES 16 Y SÁBADO 17 DE OCT

Pastel de Choclo pino / carne picá 5-6 personas \$15.000

Lasañas: Boloñesa o Ají gallina Fondo Alcachofa / ricotta 5-6 personas \$15.000 \$20.000

Empanada pino / carne picá \$ 2.000 c/u

Mote con huesillos 4-personas \$ 8.000

Y TÚ ¿QUE VAS A DISFRUTAR?
HAZ TU PEDIDO AL
+569 75748867

¡TAMBIÉN
Venta directa en
nuestra Hacienda!

HACIENDA VENUS
centro de eventos

Factor One
Factoring · Capital de Trabajo

SUCURSALES:
COPIAPO: Atacama 840 - Fono: 5224 62701 - VALLENAR Plaza O'Higgins 85 - Fono: 5123 49561
LA SERENA: Balmaceda 595 - Fono: 5122 23187 - 5122 25267 - COQUIMBO: Las Heras 318 - Fono: 5123 25671- 5123 13427
OVALLE: Miguel Aguirre 290 - Fono: 5326 27107 ILLAPEL: San Martín 215 - Fono: 5325 24085
Encuentra todas las sucursales en: www.factorone.cl

los residuos de los camarones, y quizás con algunos otros de los bioproductos de la zona”.

Por su parte, Williams Mauad, también socio y fundador de Rymar, señaló que este proyecto en realidad, “recién está comenzando. Creo que es el comienzo de un Rymar 2.0, ya que hoy día, después de estar 20 años procesando y vendiendo en el mercado nacional, ostiones, camarones y langostinos, estamos apostando por la tecnología, por desarrollo e investigación de bioproductos. El futuro es alentador para nosotros como empresa y para la región, la verdad”.

APORTE A LA ECONOMÍA Y A LA SUSTENTABILIDAD

Para las autoridades que estuvieron presentes en la inauguración de la planta, ésta llega en un momento justo para la región, en que se requieren nuevas inversiones para movilizar la economía, pero apostando también por una actividad que sea sostenible con el medio ambiente.

Osciel Velásquez, presidente del Programa MasMar, señala que el mar “nos ha dado muchas señales y hoy toca escucharlas. Aprovechar y sustentabilizar los recursos es vital para seguir avanzando con la labor pesquera de forma sana. Esta planta es un paso muy grande para reafirmar el compromiso de los trabajadores del mar de cuidar nuestros recursos, a través de la innovación, la investigación y el trabajo conjunto”.

En esa misma línea, el director regional de Corfo, Gregorio Rodríguez, sostuvo que “los modelos lineales de producción están agotados. Por eso cualquier proceso productivo tiene que



LAUTARO CARMONA

Durante la jornada, las autoridades presentes, acompañadas por los dueños de la planta pudieron recorrer y conocer sus instalaciones, ubicada en el Barrio Industrial.

“Después de estar 20 años procesando y vendiendo en el mercado nacional, ostiones, camarones y langostinos, estamos apostando por la tecnología, por desarrollo e investigación de bioproductos”

WILLIAMS MAUAD
SOCIO Y FUNDADOR EMPRESA RYMAR

“Esta planta es un paso muy grande para reafirmar el compromiso de los trabajadores del mar de cuidar nuestros recursos”

OSCIEL VELÁSQUEZ
PRESIDENTE PROGRAMA MASMAR

considerar qué es lo que va a pasar con el descarte, qué va a pasar con aquellas huellas de carbono y la huella hídrica también”.

“Por eso creemos”, agrega, “que esta iniciativa es un punto de partida para hacer mucho más. De hecho, queremos que todos los proyectos de nuestra región tengan un componente de economía circular y generen un triple impacto: económico, social y

ambiental”.

Por su parte, el intendente Pablo Herman, relevó la importancia de poner a punto una industria de estas características en medio de la coyuntura económica que vive la región.

“La reactivación económica es fundamental en estos momentos, siempre con los resguardos correspondientes por la situación de Salud que estamos viviendo, y bueno, aquí lo importante es que hay un futuro sustentable, una economía circular que va a generar mano de obra para personas de la comuna de Coquimbo y la región”, expresó.

Aualmente, se estima que 2 millones de toneladas de los residuos de camarones y langostinos se destinan a la producción de quitosano, lo que se traduce en 1.200.000 litros al año de este derivado, por lo que esta nueva planta aumentará el rendimiento de esta materia prima desde un 15% a un 90%.

LA ALPINA
DESDE 1952

LIVING - COMEDOR - ESTAR - DORMITORIO - ESCRITORIO - BAR

Amunategui N°396, La Serena 51 2 211165 - 51 2 210106 muebles@laalpina.cl

@mueblerialalpina Despacho Gratis La Serena - Coquimbo - Ovalle Horario Continuo Lunes a Viernes de 10 am a 7 pm Sábado de 10 am a 6 pm

SE VENDE DEPARTAMENTO EN LAS CONDES, SANTIAGO



**2 DORMITORIOS ■ 2 BAÑOS ■ AÑO 2007 ■ METROS CONSTRUIDOS: 68 M
SUPERFICIE TERRAZA: 8 METROS.**

Departamento en excelente estado, remodelado, cuenta con un estacionamiento y una bodega. Ventana de termopaneles, con calefacción central y piso en porcelanato. Venta sin comisión. Cerca del Parque Arauco.

Celular/WhatsApp: +569 99173256

EL PRÓXIMO MARTES DEBUTA ANTE IQUIQUE

PONCE VUELVE A LA SERENA A TERMINAR LA TAREA



ALEJANDRO PIZARRO

Carlos Rivera / La Serena

@eldia_criviera

El paladar de los hinchas en CD La Serena se ha puesto muy exigente en las últimas temporadas. Entendible si las campañas no han sido del agrado de los aficionados. Incluso, en la temporada pasada cuando el gobierno desde la banca lo desarrolló el laureado Luis Marcoleta, que los dejó encaminados para volver a la serie grande, no llenó el gusto de los más exigentes. Después vino lo sabido en este 2020 de Francisco Bozán, que lo ascendió en ese duelo único ante Temuco en el Estadio Nacional.

Sin embargo, los números del joven DT no fueron buenos y dejó al equipo en el último lugar y con una nula identidad en su juego. Por lo mismo que esperaban, quizás, a alguien de más experiencia o de renombre que Miguel Ponce Torres, quien ya vivió una experiencia, la primera como DT dirigiendo a CD La Serena hace ocho años.

SU PRIMERA CAMPAÑA

Le cobran ese pasado al Chueco, quien trabajó en el elenco granate en el 2011 y al año siguiente, partiendo antes de que concluyera la temporada que significó el descenso. Mirando la estadística, Ponce dirigió 59 encuentros con 23 victorias, igual cantidad de derrotas y 13 empates y un 46,32% de rendimiento.

De ahí la espinita clavada y el deseo de regresar.

Aunque no lo dice directamente, el entrenador de 49 años, que partió su carrera de técnico en el elenco papayero en el 2011, tenía una espina clavada que espera sacarse, luchando por salvar al elenco serenense de caer en la Primera B.

“Llego más maduro, diferente”, dijo ayer en una conferencia telemática con los periodistas de la zona, luego de cumplir con su primera práctica al mando del equipo en el complejo de la Scuola Italiana, donde ya comenzó a trazar la hoja de ruta que le presentará la primera de sus últimas 19 finales ante Iquique, el martes venidero en el Estadio Tierra de Campeones, “ese es el primer gran objetivo, es un partido importantísimo, más que clave ante Iquique”, insiste, toda vez que los “Dragones” son un rival directo en estos momentos.

HAN PASADO OCHO AÑOS

En La Serena vivió su primera expe-

“Se pueden cuatro refuerzos, que deben ser lo mejor y que tenga al alcance Club de Deportes y eso para mí también es una claridad al momento de tomar la decisión de venir”

MIGUEL PONCE

ENTREBADOR DE CD LA SERENA

riencia como técnico. El derrotero lo ha llevado a dirigir en San Luis, San Felipe, Huachipato, Temuco, como también la selección de fútbol Sub 17, mientras que en Bolivia se hizo cargo de San José de Oruro y Blooming, club que dejó de lado teniendo una muy buena campaña, para volver al reto papayero, “uno aprende de las buenas y de las malas, no soy el mismo, me acerco a los 50 años y con todo lo que he vivido, Copa Libertadores, Sudamericana, por supuesto que se aprende, no soy el mismo”, puntualiza, entendiéndolo que todo lo quiere volcar en la actual competencia, entendiéndolo que hoy tiene la premura de sumar y conseguir puntos, “he aprendido mucho y jugar bien es conseguir un resultado, hoy es necesario sumar puntos, a veces el idealismo que uno tiene como técnico, más que trazar, se modifica, se aprende, hay veces que se tienen que enfrentar de manera diferente los partidos”, recalca.

Acerca de las razones del porqué volver al elenco serenense, puntualizó que siempre quiso hacerlo, aunque el hecho de regresar, va de la mano un poco del compromiso de la administración de reforzar la plantilla para la segunda rueda “se pueden cuatro refuerzos, que deben ser lo mejor y que tenga al alcance Club de Deportes y eso para mí también es una claridad, porque si no está ese convencimiento de que se necesitan esos refuerzos, no habría tomado la decisión de estar acá”, enfatizó.

OTEL PREMIUM *a todo lujo* ★★★★★
www.motelpremium.cl

Búscanos en Google y realiza un tour virtual

Espacio de lujo 5 estrellas
Jacuzzi con hidromasaje
18 habitaciones
Caño - Aire acondicionado - 5 canales para mayores y 3 de música en vivo.
Romántica iluminación - Camas 5 estrellas

PROMOCIÓN:
2 BOTELLAS DE CHAMPAGNE
VALDIVIESO de 200 cc. x \$ 8.000.

✉ contacto@motelpremium.cl
f Síguenos en Facebook
📍 Cayetano Almeyda 1494, La Serena

☎ **9 94455631**

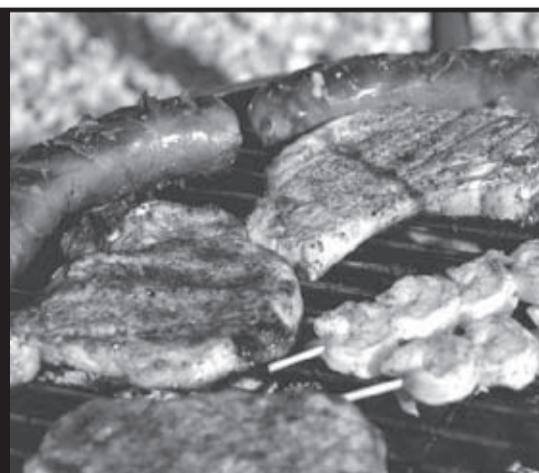
**DONDE
EL GUATÓN**

**TE LLEVA
LA PARRILLADA
A TU CASA**

De 12.00 a 18.00 Hrs.

Búscanos en Pedido YA o llámanos:

☎ **512 211519**



Aurora Porteña



FELIPE FERNÁNDEZ
COLUMNISTA DE EL DÍA

mujeres en el año 1928.

“Me encontré con la fotografía (la de esta columna) en Internet el año 2015, pero fue recién el 2017 cuando empecé a investigar más a fondo sobre esta historia. Conocí personalmente a las descendientes de las jugadoras y fui descubriendo detalles que en un tiempo más presentaré en un escrito llamado: Apuntes sobre la historia antigua del fútbol femenino en Chile”. Nos indica Vange Figueroa Keller, Comunicadora Audiovisual de la Universidad de Los Andes, que ha indagado en los detalles del “Aurora Porteña”, uno de los clubes de fútbol femenino más antiguos del cual existe registro fotográfico en Chile.

En los años 20 la ciudad de Coquimbo se empinaba apenas



por sobre las 22 mil personas. La mayoría de los trabajadores se refugiaban en mancomunales obreras para buscar apoyo solidario a sus crecientes carencias económicas y, en el deporte, el equipo de fútbol Thunder era uno de los más poderosos de Chile. Fueron esos años en que el señor Antonio Fonttz, buscaba mejorar, a través del fútbol, la calidad de vida de las trabajadoras de su lavandería ubicada en la principal zona comercial de la

ciudad. “En el centro de Coquimbo la lavandería tuvo dos ubicaciones. La última fue en calle Aníbal Pinto entre Garriga y Borgoño, justo al frente de la compañía de bomberos” Detalla Vangué Figueroa.

Lamentablemente poca información hay de los partidos que disputaron las lavanderas/jugadoras del Aurora Porteña, pero si sabemos que el entrenador lo apodaban “El Cura” y que era un conocido funcionario de ferrocarriles. También sabemos que una de las jugadoras llevaba por nombre Anselma Juica (casada con don Héctor Arriagada), madre de doña Amalia Arriagada Juica, que fue quien donó esta fotografía al sitio web Memoria

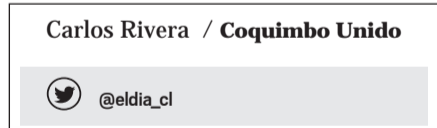
del Siglo XX.

Gracias al registro fotográfico podemos apreciar que visten un impecable uniforme de camiseta blanca con las letras A y P, además el balón lleva inscrito la fecha “16 de diciembre de 1928” y a la izquierda se puede ver la bandera bicolor con las iniciales del Aurora Porteña. Tanto llamó la atención esta fotografía que la prestigiosa y más importante revista deportiva de Chile a comienzos de siglo, llamada Los Sports, incluyó la imagen en su primera edición del año siguiente. El 18 de enero de 1929 el equipo de la lavandería del señor Fonttz recorrió la prensa deportiva del país con el texto: “El cuadro de honor femenino del Aurora Porteña F.C., que viene efectuando una campaña activa para difundir el deporte entre el sexo bello de la provincia de Coquimbo”.

SEGUNDA RUEDA

Lautaro Palacios llega a préstamo a Coquimbo Unido

El delantero argentino, de 25 años, quien defendió a San Felipe, se convertirá en el primer refuerzo del elenco aurinegro cuando se abra la ventanita del libro de pases en la Primera División. La gerencia del club aconcagüino ratificó la operación.



Aunque no ha salido de manera oficial la confirmación por parte de Coquimbo Unido, ayer se conoció que el delantero trasandino Lautaro Palacios (25 años), partirá a préstamo al elenco aurinegro proveniente de San Felipe, de la Primera B del fútbol chileno. Fue la misma gerencia del club aconcagüino que ratificó la cesión del atacante quien ha jugado las últimas dos temporadas en Chile.

El jugador que es representado por Mundo Futuro Chile sería anunciado en el conjunto porteño, una vez que se abra el libro de pases en la categoría grande, lo que ocurrirá después que se juegue la última fecha de la primera rueda, los últimos días del mes de octubre.

Cabe recordar que los clubes se pueden reforzar con la incorporación de



CEDIDA

Lautaro Palacios, ha defendido la camiseta de San Felipe las últimas dos temporadas.

tres jugadores para la segunda rueda y, Palacios sería el primero en sumarse al elenco de Juan José Ribera.

En otro plano, el deté del Pirata ya trabaja proyectando el equipo que enfrentará a la Universidad de Concepción en la fecha 16 en calidad de local y que sufrirá algunas modificaciones en la zaga, ya que el zaguero Nicolás Berardo sufrió un desgarro de isquiotibial que lo tendrá dos a tres semanas sin poder asistir a un duelo oficial.

FÚTBOL PRIMERA A

Lugar/Equipo	Pts.	Pj	Dif.	PG	Desc*
1 U. Católica	33	14	30	10	2,267
2 U. Española	32	15	10	10	1,669
3 U. La Calera	33	15	12	10	1,768
4 Antofagasta	27	14	10	7	1,446
5 U. de Chile	25	15	8	7	1,266
6 Huachipato	22	15	0	6	1,436
7 A. Italiano	20	15	0	5	1,383
8 Curicó U.	20	14	-9	5	1,221
9 Cobresal	19	15	1	5	1,322
10 Everton	19	15	1	4	1,231
11 Palestino	19	15	-3	5	1,456
12 Coquimbo U.	18	15	-5	5	1,330
13 S. Wanderers	17	15	-4	5	1,133
14 U. de Concep.	16	15	-5	3	1,001
15 Iquique	15	15	-11	4	1,000
16 O'Higgins	11	15	-6	3	1,143
17 Colo Colo	10	14	-6	2	1,285
18 La Serena	9	15	-8	2	0,600

Fecha 15°

Pendiente: Curicó --- U Católica (CDF)

Fecha 16°

Martes 20/10

11:00 Iquique Vs. La Serena (CDF)
13:30 U. La Calera Vs. Huachipato (CDF)
16:00 O'Higgins Vs. Curicó (CDF)

Miércoles 21/10

11:00 Wanderers Vs. Antofagasta (CDF)
13:30 Coquimbo Vs. U de Concep. (CDF)
16:00 U de Chile Vs. A. Italiano. (CDF)
18:30 U. Española Vs. Cobresal (CDF)

Miércoles 28/10

16:00 Everton Vs. Colo Colo. (CDF)

* Puntaje ponderado. Todos los equipos suman 1,2 puntos con una victoria y 0,4 con un empate, salvo los ascendidos Wanderers y La Serena que suman puntaje completo.

CARTELERA DEPORTIVA

Evento	Canal
CICLISMO	ESPN3
GRO D'ITALIA	
07:30 Etapa 4	
TENIS ATP 500	
St. Petesburgo	ESPN EXTRA
08:00 Semifinal #1	
TENIS ATP 250	
Forte Village Sardegna Open	DIRECTV 612
06:00 Semifinal #1	
08:00 Semifinal #2	
ATP Colonia	DIRECTV 613
08:00 Semifinal #1	
11:00 Semifinal #2	
MOTOR	
AUTOMOVILISMO - COPA DE TURISMOS	FOXSPORT3
10:00 Clasificación	
PETTIT LE MANS	
13:30 Primera carrera	
19:00 Segunda carrera	
NASCAR	
16:00 Kansas 2	
GOLF	
PGA Tour - The Cj Cup Las Vegas Nevada	Golf HD
18:00 Tercera ronda	
BEISBOL	
MLS - American League Partido #7	FOXSPORT2
21:00 Atlanta Braves Vs. Los Angeles	ESPN
21:30 Astros Vs. Rays	ESPN
RUGBY	
Bledisloe Cup	
23:50 Nueva Zelanda Vs. Australia	
FÚTBOL	
España - La Liga Fecha #6	ESPN
07:50 Granada Vs. Sevilla	DIRECTV 610
11:00 Celta Vs. Atlético de Madrid	DIRECTV 610
13:30 Real Madrid Vs. Cadiz	ESPN2
15:50 Getafe Vs. Barcelona	DIRECTV 613
España - Segunda División Fecha #6	
16:00 Logroñés Vs. Leganés	
Inglaterra - Premier League Fecha #5	ESPN2
08:20 Everton Vs. Liverpool	ESPN2
10:50 Chelsea Vs. Southampton	ESPN
13:20 Manchester City Vs. Arsenal	ESPN3
15:50 Newcastle Vs. Manchester United	
Italia - Serie A Fecha #4	ESPN
09:55 Napoli Vs. Atalanta	ESPN3
12:50 Sampdoria Vs. Lazio	ESPN2
12:55 Inter Vs. Milan	ESPN
15:30 Crotone Vs Juventus	
MLS - Estados Unidos	ESPN3
20:00 Montreal Impact Vs. Inter Miami	

DEFUNCIÓN

Comunicamos el sensible fallecimiento de nuestro connavegante:

PABLO DEL FIERRO TAPIA
(Q.E.P.D.)

Sus restos están siendo velados en Funeraria Santa Rosa.

Sus funerales se realizarán hoy 17 de octubre a las 11:00 Hrs, en el Parque Cementerio La Foresta.

CENTRO DE EX OFICIALES Y CADETES DE LA ARMADA "CALEUCHE"
CAPITANÍA COQUIMBO.

Vida Social

MISAS

- Templo Catedral invita a la comunidad a seguir la transmisión de la Santa Misa, hoy a las 18:00 horas y mañana a las 12:00 horas, por Radio San Bartolomé y en el Facebook RSB Chile y Revista Koinonia.
- Iglesia El Tránsito invita a la comunidad a seguir la transmisión de la Santa Misa hoy, a las 10:00 horas, y mañana de Forma Extraordinaria a las 10:00 horas, y de Forma Ordinaria a las 12:00 horas, por Facebook, YouTube y @carlosbolelli



Vuelve a la naturaleza

Errázuriz N° 918 - Guayacán - Coquimbo.
Ubicado en el Cementerio Inglés.
☎ 569 59135660 - 569 44067974
☎ 51 2663356
🌐 www.crematorioguayacan.cl

CONTRATA EN FORMA ANTICIPADA

Reza

9 Avemarías durante 9 días seguidos, pide 3 deseos, uno de negocio y 2 imposibles. Al noveno día, publica este aviso y tus deseos se cumplirán.

PUBLIQUE SUS AVISOS DE DEFUNCIÓN

CONTACTO:
PEDRO JAIME DÍAZ

E-mail: pjaime@eldia.la
Teléfono/WhatsApp: +569 84186590

† CONDOLENCIAS

Quisiera expresar mis más sentidas condolencias a la familia y seres queridos de doña:

CESIRA ARINDA ROJAS MIRANDA

(Q.E.P.D.)

Hoy lamentamos el fallecimiento de una gran mujer quien nos deja a sus 100 años de edad. Me uno en oración para su eterno descanso y paz a toda su familia.

PABLO HERMAN HERRERA
INTENDENTE DE LA REGIÓN DE COQUIMBO

CONDOLENCIAS

Expresamos nuestras más sinceras condolencias a la Familia Figari Rojas por la irreparable pérdida quien fuera en vida su querida madre, señora:

ARINDA ROJAS MIRANDA
(MOTITA)
(Q.E.P.D.)

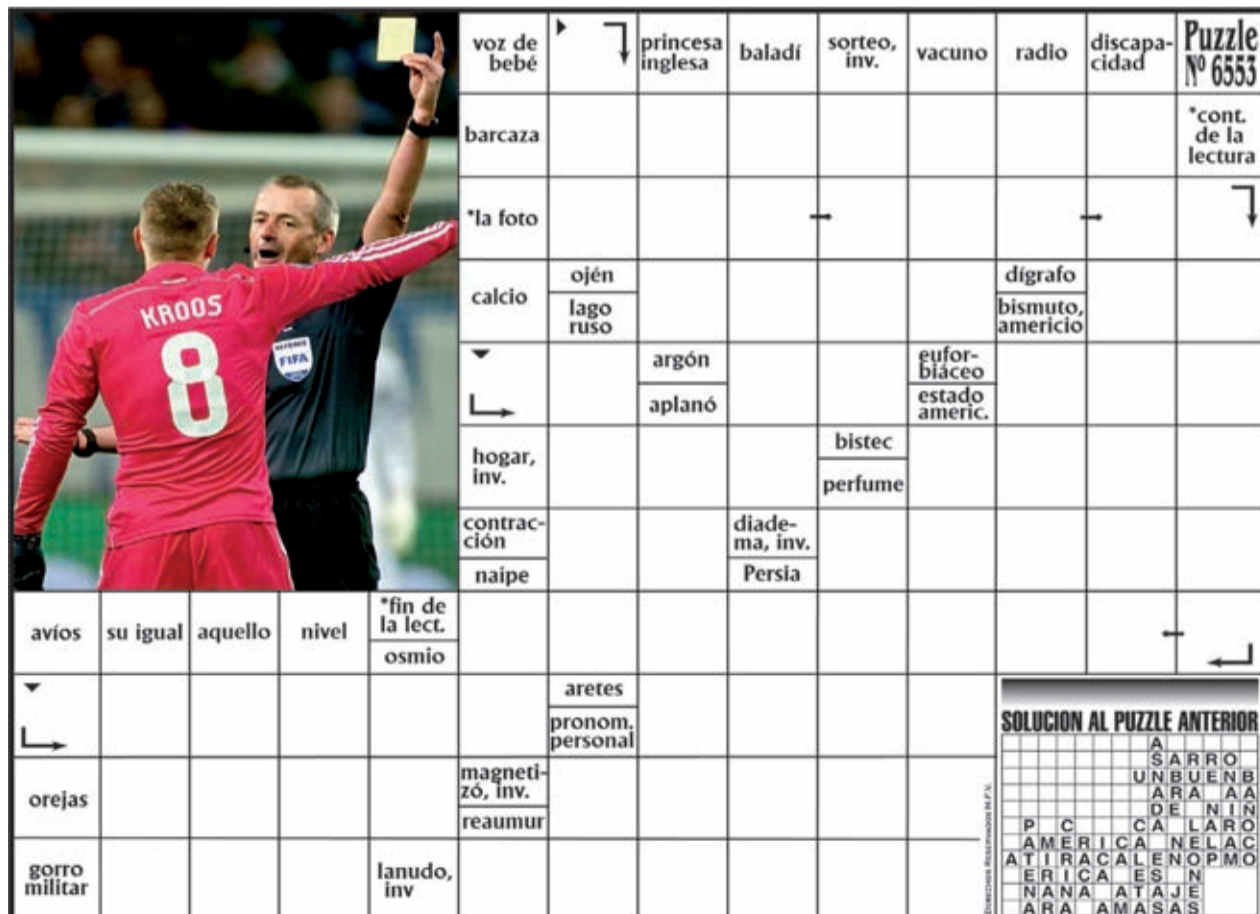
FAMILIA BULLEMORE FIGARI

El Tiempo

TEMPERATURAS MÍNIMA Y MÁXIMA

ELQUI			LIMARÍ			CHOAPA		
La Serena	Coquimbo	Vicuña	Ovalle	Monte Patria	Río Hurtado	Illapel	Los Vilos	Canela
HOY DOMINGO LUNES	HOY DOMINGO LUNES	HOY DOMINGO LUNES	HOY DOMINGO LUNES	HOY DOMINGO LUNES	HOY DOMINGO LUNES	HOY DOMINGO LUNES	HOY DOMINGO LUNES	HOY DOMINGO LUNES
10-19 11-19 11-20	11-16 13-17 12-17	8-31 7-29 7-29	5-25 5-24 4-25	5-25 6-28 16-26	15-29 14-28 13-27	5-24 8-22 6-23	11-16 12-17 11-17	6-17 6-20 11-15
Radiación 11+	Radiación 11+	Radiación 11+	Radiación 11+	Radiación 11+	Radiación 11+	Radiación 11+	Radiación 11+	Radiación 11+

Puzzle



Puzzle Nº 6553

voz de bebé, princesa inglesa, baladí, sorteo, inv., vacuno, radio, discapacidad, Puzzle Nº 6553, barcaza, *cont. de la lectura, *la foto, calcio, ojén, lago ruso, dígrafo, bismuto, americio, argón, euforbiáceo, estado americ., aplanó, hogar, inv., bistec, perfume, contracción, diadema, inv., Persia, naipe, avios, su igual, aquello, nivel, *fin de la lect., osmio, aretes, pronom. personal, magnetizó, inv., reaumur, orejas, gorro militar, lanudo, inv.

SOLUCIÓN AL PUZZLE ANTERIOR

A SARRO UNBUENB ARA AA DE NIN P C A LARO AMERICA NELAC ATIRACALENOPMO ERICA ES N NANA ATAJE ARA AMASAS

Sudoku

	8			5		2	7
7		1		4	6		9
	9			7			5
		2		4	7		
3	6		1	2		9	8
		8		6		5	
6				2			7
8			5	1		2	6
1	2		6				5

Hay que emplear el razonamiento lógico y la observación, sin recurrir a complicados cálculos aritméticos. Se debe rellenar cada una de las 9 cajas con series de 1 al 9, sin repetir números dentro de ellas. Tampoco pueden repetirse estos números en las filas y las columnas.

SOLUCIÓN

4	5	8	7	3	9	6	2	1
9	3	6	1	5	2	7	4	8
1	6	8	2	4	5	3	9	7
2	1	7	8	6	3	4	5	9
8	9	4	5	2	1	7	6	3
3	6	8	4	7	9	2	1	5
5	4	7	6	3	8	9	2	1
2	5	1	6	4	7	8	3	9
6	8	3	9	2	4	5	7	1
7	1	2	5	3	6	8	4	9
4	2	7	1	5	3	9	6	8

Cambia

TU ARRIENDO POR UN
DIVIDENDO



Serena Oriente

DESDE
4.190 UF

Casas de 3 Dormitorios
+ Baño + Sala de estar



Cerro Oriente

DESDE
2.560 UF

Deptos de 1-2-3 Dormitorios
+ 2 Baños



Barrio Universitario

DESDE
2.690 UF

Deptos de 2 Dormitorios
+2 Baños



Francisco de Aguirre

DESDE
2.420 UF

Deptos de 2 Dormitorios
+2 Baños

descubre descuentos
especiales

Ingresar a **elqui.cl**

ESTE PROYECTO ESTÁ COMPROMETIDO CON



- Clientes
- Comunidad
- Trabajadores
- Medio Ambiente



BEST
PLACE
TO LIVE

Inmobiliaria certificada por
Best Place to Live
Infórmate en:
bestplacetolive.cl



Inmobiliaria
Elqui



[inmobiliaria_elqui.sa](https://www.instagram.com/inmobiliaria_elqui.sa)



991640400 - 973373080
942834548 - 983267286



Información y Ventas:
Avda. Gmo. Ulríken
esq. Avda San Joaquín





ESPECIAL, EDUCACIÓN

Colegios alistan estrictos protocolos para eventual
REGRESO A CLASES

La educación virtual
LLEGÓ PARA QUEDARSE

RECOMENDACIONES
para abordar los
efectos de la crisis
en niños y niñas



EFE.

Plan retorno

LOS ERICTOS PROTOCOLOS DE LOS COLEGIOS PARA UNA EVENTUAL VUELTA A CLASES

Adequar la infraestructura bajo criterios epidemiológicos y horarios diferidos, son algunas de las medidas que tomarán establecimientos educacionales de la región ante el regreso voluntario y progresivo a clases presenciales, luego de ser anunciado el cambio de fase Preparación en las comunas de La Serena, Coquimbo y Ovalle.

Con la idea de proporcionar directrices, protocolos y acciones que permitan a los establecimientos educacionales un retorno progresivo a clases presenciales, el Ministerio de Educación elaboró criterios para el eventual regreso de estudiantes a las aulas, una vez que se den las condiciones sanitarias en las distintas regiones del país.

La posible reapertura de colegios, debe contar con una serie de medidas que garanticen la seguridad de los estudiantes ante el peligro de contagio de Covid-19. El protocolo plantea definir normas específicas de organización de la jornada y entregar un plan gradual de vuelta a las clases presenciales, que debe ser autorizado por el Mineduc.

Hasta hace unos días eran ocho los establecimientos que levantaron la solicitud para retornar a la actividad académica en las comunas que se mantenían en la etapa de Preparación. El jueves, el panorama cambió cuando la subsecretaria de Prevención del Delito, Katherine Martorell, anunció que las comunas de La Serena, Coquimbo y Ovalle avanzan a fase 3 del Plan Paso a Paso a partir del próximo lunes 19 de octubre.

Frente al escenario que se proyecta en la zona y el posible regreso a clases presenciales, el sostenedor Dinko Koscina, del Colegio Cristóbal Colón de Coquimbo, indicó que desde que inició la pandemia, se comenzaron a tomar medidas a nivel de infraestructura en el recinto. "Empezamos a adecuar algunas medidas para el retorno a clases, como por ejemplo instalar un nuevo sistema de lavamanos en los pasillos, donde los alumnos no tengan que utilizar las manos para abrir la llave, sino que la rodilla".

Otras de las medidas instauradas en la infraestructura del colegio, son los dispensadores de alcohol gel y la habilitación de nuevas salas de clases multipropósito, "de tal manera que los alumnos no estén concentrados en un solo lugar. Estamos preparándonos para un retorno a clases voluntario. No creo que tengamos un retorno a clases normal hasta que salga la vacuna", agregó el sostenedor.

Los horarios de clases, también tendrían modificaciones a diferencia de un año escolar normal, "existirán horarios diferidos, no habrán jornadas completas, se va a priorizar a alumnos que tengan problemas para pasar de curso y también aquellos en donde sus familias tengan dificultad para mantener a sus hijos en la casa, porque algunos papás van a tener que ir a trabajar. Se van a presentar diversas problemáticas, en donde nosotros tenemos que brindar un espacio de contención", explica Koscina.

En el Colegio Cristóbal Colón, son alrededor de 35 estudiantes por sala. Ante esta situación, el sostenedor explicó que las medidas sanitarias que se adoptarán en el establecimiento, permitirá no más de 15 niños por sala.

Por otro lado, en el establecimiento Santa Helena College, la directora Elena Varela, señaló que una vez que se decida el retorno a clases presenciales en el colegio -pensando a mediano plazo-, precisó que "cuando volvamos -por ejemplo en marzo-, si las condiciones están, haremos a lo menos un trimestre de clases para recuperar los aprendizajes del 2020; restituir los saberes de cada asignatura, y luego comenzar con lo correspondiente al 2021. Tenemos confianza en nuestros alumnos, ellos pueden lograr esto y mucho más. Creo que eso hace falta, creer en las capacidades de nuestros niños", sostuvo.



"Cuando volvamos -por ejemplo en marzo-, si las condiciones están, haremos a lo menos un trimestre de clases para recuperar los aprendizajes del 2020; restituir los saberes de cada asignatura, y luego comenzar con lo correspondiente al 2021",

ELENA VARELA, DIRECTORA SANTA HELENA COLLEGE

Pensando en la posible reapertura en 2021, la directora manifestó que la distribución de los estudiantes –en el caso de mantener las mismas medidas sanitarias hasta ese entonces-, “dependerá de cómo se comporte la pandemia. Igual hemos pensado que podrían venir a clases una cierta cantidad de alumnos en la mañana y otro en la tarde, pero debemos ver que dice el MINEDUC y sobre todo el MINSAL”.

Dentro de las complejidades que visualiza Varela ante el posible retorno, cuenta que le preocupa el autocuidado de los estudiantes una vez fuera del establecimiento, “todos los colegios tenemos alumnos de diferentes sectores, hay que ponerse en el contexto de la edad de los jóvenes, todos a esa edad pensamos que nada nos va a suceder y ellos no escapan a eso, por lo cual es más difícil regular su comportamiento en el trayecto colegio – hogar”, finaliza.

Por último, desde el Colegio Santa Familia de la comuna de Coquimbo indicaron que “un eventual retorno a clases se hará cuando el Mineduc y Ministerio de Salud lo autoricen y ordenen, y de acuerdo con los protocolos enviados por ellos”.



¿CUÁL ES EL PROCESO EN FASE 3?

Efectuar envío de solicitud de retorno presencial voluntario a la SEREMI de educación.

Mineduc y Minsal evalúan factibilidad sanitaria para realizar retorno.

En caso de rechazar, no se puede volver. En caso de aprobar, la seremi educación emite resolución exenta que autoriza el regreso presencial voluntario.

Los colegios deben tener un plan de retorno presencial que se base en las recomendaciones de Mineduc y Minsal, sustentado en los principios de seguridad, flexibilidad y voluntariedad.



REQUISITOS PARA SOLICITAR APERTURA

Sobre los requisitos, el seremi de Educación, Claudio Oyarzún, señaló que “cada día se suman más comunidades educativas que van volviendo a clases presenciales, todo se ha desarrollado de forma segura, voluntaria y gradual, y además en conjunto con el Ministerio de Salud hemos elaborado un plan de siete pasos que deben seguir las escuelas para volver a abrir sus puertas”.

“Algunas de ellas son cumplir con las medidas sanitarias, establecer protocolos de desinfección, entrega de kit sanitario, horarios diferidos respecto a la entrada y salida de los alumnos, entre otros. Todo esto son elementos fundamentales para estar seguros en el regreso e ir retomando las actividades pedagógicas en la sala de clases, porque nada reemplaza una clase presencial”, agregó la autoridad.



“Empezamos a adecuar algunas medidas para el retorno a clases, como por ejemplo instalar un nuevo sistema de lavamanos en los pasillos, donde los alumnos no tengan que utilizar las manos para abrir la llave, sino que la rodilla”,

**DINKO KOSCINA,
SOSTENEDOR DEL COLEGIO CRISTÓBAL
COLÓN DE COQUIMBO**

INSTITUCIÓN EDUCACIONAL COMPROMETIDA CON SU PROYECTO EDUCATIVO Y SU COMUNIDAD ESCOLAR



• Saludos del día del profesor •
DISTINGUIDAS PROFESORAS Y PROFESORES:

Reciban un fraternal saludo en vuestro día, y nuestros sinceros agradecimientos por tan abnegada labor.

Hoy estamos viviendo un duro momento mundial producto del brote pandémico del coronavirus, en donde toda la comunidad educativa ha tenido que reinventarse para cumplir con la misión de nuestro PEI. Muchos han sido los esfuerzos por realizar una educación no presencial, desde nuestro equipo técnico, liderado por nuestra directora, hasta el personal asistente de la educación.

Sin embargo, no hay duda de que la labor diaria de nuestros profesores, en condiciones muchas veces desfavorable y dificultoso, producto de los medios para comunicarse, han tenido que hacer dobles esfuerzos para cumplir con los objetivos.

Es por eso, que este aniversario del día del profesor tiene una connotación distinta, en donde el significado de la vocación esta presente, ya que sin ello sería muy difícil de llevar a cabo esta forma de educar a nuestros alumnos y alumnas.

**Gracias nuevamente queridos docentes.
Fundación educacional Colón**



SANTA HELENA COLLEGE
“EDUCAR ES VIDA”

ADMISIÓN 2021 - COQUIMBO

Decreto Cooperador 1603 de 2004

Ter Lugar Nacional | PREMIO BICENTENARIO
Escuela Solidaria Categoría
Solidaridad al Interior del Establecimiento

- 1º, 2º, 3º, 4º Medio. Un curso por nivel, inclusivo y personalizado, adscrito a la gratuidad.
- Jornada Escolar Completa.
- Profesores altamente calificados.
- Psicólogo y Psicopedagoga permanente.
- Énfasis en el Idioma Inglés: 7 horas a la semana.
- Preparación P.S.U. desde 1 medio.
- Exploración Vocacional con Profesionales Universitarios.
- Talleres extraescolares: Teatro - Coro - Pintura - Ciencias Astronomía - Banda Escolar - Ecología - Instrumental.
- Acompañamiento pedagógico.

Av. Videla N° 235 | Fono 51 2 313224
santahelenacollege@gmail.com | www.shcc.cl



Consejos de nutricionistas

HÁBITOS DE ALIMENTACIÓN SALUDABLE Y DEPORTE SON CLAVE EN ESTUDIANTES

Consumir productos saludables, no procesados, aumentar consumo de legumbres, acompañar de ejercicios y reordenar los horarios, son algunas de las medidas que se deberían aplicar.



El aumento en el consumo de frutas y verduras, es una de las recomendaciones de nutricionistas ante un eventual retorno a clases, pero también complementar con ejercicios y cambios de horarios.



COLEGIO SANTA FAMILIA

PADRE GUILLERMO STEENHOF

"Formar, educar y crecer con activa participación de la familia"



COLEGIO SANTA FAMILIA

Agradece en este año tan complejo a nuestros padres y apoderados, alumnos, como igualmente a todos sus colaboradores por su permanente confianza y lealtad.

Nuestra institución, siempre al servicio de la comunidad de Coquimbo, solidariza con todas las familias afectadas por la pandemia que nos aqueja, y los insta a seguir cuidándose y protegiéndose, como una de las formas efectivas de abordar esta crisis sanitaria.

MUCHAS GRACIAS.



Eduardo Mallea 601 - Sindempart - Coquimbo

Fonos: 2 266516 - 2 264609 / Email: corporacionsanguillermo@colegiosantafamilia.cl
www.colegiosantafamilia.cl

Una serie de recomendaciones son las que hacen profesionales nutricionistas para cuando los alumnos retornen a clases presenciales, dentro de lo que destaca el aumento en consumo de frutas, verduras y alimentos no procesados.

También creen que por los efectos de la pandemia deberían cambiarse algunas formas de entrega de los alimentos en los colegios e incluso mantener la entrega de la canasta que se da hoy. Pero también el reordenamiento de los horarios es fundamental.

La nutricionista, Katy Carvajal Lillo, de entrada aclara que todas las personas tienen requerimientos diferentes y las necesidades de alimentos pueden variar de acuerdo a la actividad física o al estado de salud. Por lo tanto, cuando se habla de personas o niños sanos, se pueden dar algunas recomendaciones generales.

"Como recomendaciones generales, si estamos hablando de la vuelta a clases, lo primero es que hay que organizar los horarios. Eso es importante, porque lo más común es que durante este período de tiempo se hayan desordenado los horarios, porque por ejemplo, el dormir afecta mucho en la ansiedad, la regulación hormonal, incluso el aumento de peso está vinculado con el incremento de sueño, ya que en los niños, principalmente la hormona del crecimiento, es liberada en mayor cantidad durante la noche y lo que hace es que se ve afectado este sistema, lo que puede afectar también la cifra de sobrepeso y obesidad".

Referente a la alimentación, indica que en los niños se recomienda el consumo de lácteos, por el tema del calcio de crecimiento si es que mantiene una dieta normal. "Idealmente, si mantiene el peso normal, el tipo de lácteos no sería tan relevante, pero si hablamos de niños más sedentarios, con sobrepeso, lo ideal es que consuman lácteos semidescremados o descremados y sin agregados extras de azúcares, saborizantes azucarados, lo ideal es evitarlos y poder saborizar la leche con elementos naturales como clavitos de olor, chocolate amargo, canela y con otros elementos".

La profesional señala que los menores también pueden consumir pan, pero lo ideal es que sea de forma moderada, "generalmente se recomienda un pan para todo el día, ir variando, incorporar otro tipo de cereales, como avena al desayuno, frutas también".

En el almuerzo incorporar mayor variedad de verduras, ir jugando con los colores, con las texturas y "no solamente el consumo de ensaladas, que a veces puede generar un tipo de rechazo en niños, sino que ir probando otro tipo de alternativas, por ejemplo, verduras asadas, salteadas, en guisos".



"Una alimentación variada de frutas y verduras, de cereales, todo en conjunto incluye que el cuerpo mantenga las defensas en buenos niveles".

**SIRIA LÓPEZ,
NUTRICIONISTA.**

MÁS LEGUMBRES

Un dato clave es que recomienda un mayor consumo de legumbres, "lo ideal es que sea varias veces a la semana como mínimo. Incluso algunos aconsejan hasta cinco veces por semana. Las legumbres se consumen como hamburguesas, como croquetas, galletas incluso, hay que ir jugando con estos elementos para ir incorporándolos a la alimentación".

Referente a las dietas que tienen en los colegios, menciona que no es necesario que sean reestudiadas, aunque dice desconocerlo, pero lo más probable es que haya una reformulación en la modalidad de entrega. "Me refiero a que se tienen que cumplir ciertos protocolos, lo que hasta el momento no se ha hablado, pero, por ejemplo, que el servicio que se entrega sea desechable, que venga en bolsa, que el protocolo de entrega cambie".

ALIMENTACIÓN JUNAEB

Sobre la alimentación que entrega JUNAEB precisa que no es de mala calidad y que cubre los requerimientos de los menores, pero "lo que pasa es que hay algunos alimentos que en los niños no tienen mucha aceptabilidad por la forma en que se preparan o porque no están acostumbrados a consumir esos alimentos en la casa, pero lo que tendría que cambiar, más que el tipo de alimentos, podría ser la forma, o quizás se continúe con la canasta, por lo tanto, va a seguir siendo más responsabilidad del hogar el mantener la alimentación".

NO HAY SÚPER ALIMENTO

La también nutricionista, Siria López, precisa que más que pensar en que hay un súper alimento que tenga un poder especial para evitar disminuir el sistema inmune, "una alimentación variada de frutas y verduras, de cereales, todo en conjunto incluye que el cuerpo mantenga las defensas en buenos niveles, porque está mucho ese tema de un súper alimento para estar muy bien, pero también hay un conjunto de hábitos, como el ejercicio, evitar el estrés, aumentar el consumo de frutas, de verduras, evitar alimentos procesados".

Recomienda para los menores, mantener una dieta equilibrada, rica en alimentos con vitamina C y zinc.

Sobre el alto consumo de bebidas, especialmente en jóvenes, la profesional plantea que más que nada influye en el estado nutricional, "porque en sí la bebida es azúcar, un vaso de bebida tiene dos cucharadas de azúcar".

En el caso de un niño, que los requerimientos nutricionales son menores, dice que la bebida es una sobredosis de azúcar. Pero también hace la indicación de evitar alimentos procesados, preferir la fruta entera, buscar estrategias para que los pequeños tengan mayores aportes de nutrientes.

Referente al tiempo en que debe mantenerse este tipo de alimentación dice que ojalá sea toda la vida.



"Lo primero es que hay que organizar los horarios. Eso es importante, porque lo más común que haya pasado es que durante este período de tiempo se hayan desordenado",

KATY CARVAJAL, NUTRICIONISTA.

COLEGIO PARTICULAR SUBVENCIONADO CON FINANCIAMIENTO COMPARTIDO






Francis School




Entrega a su alumnado una **sólida formación integral; moral, ética y valórica.**
 Servicio educacional completo: **Sala Cuna, Enseñanza Prebásica, Básica y Media Científica - Humanista.**

En FRANCIS SCHOOL, colegio zonalmente bien posicionado en el ámbito de la educación, no claudicamos en indagar por encontrar innovadores medios con el fin de entregar un progresivo nivel educacional. Somos un colegio dinámico, capaz de enfrentar cambios y nuevos desafíos. En este sentido, acorde al estado de catástrofe que rige en el país, a raíz de la crisis sanitaria, y que tiene a nuestros/as alumnos/as sin poder asistir al establecimiento, Francis School, en pro de entregar un buen servicio educativo, ha interpretado y debido adaptarse a este nuevo desafío e implementar nuevos métodos de enseñanza en pro de nuestros/as educandos/as a través de la Modalidad On-Line MEET/CLASSROOM, complementando con la entrega de material impreso que realizan sus docentes, siguiendo los lineamientos entregados por Mineduc. Para ello, nuestro capital humano, en base a su conocimiento, habilidades, valores y actitudes, ha debido adecuarse a estas nuevas circunstancias con profesionalismo, abnegado esfuerzo, y dedicación hacia sus alumnos/as, cuya labor, complementada con el constante apoyo de los/as asistentes de educación, han liderado en la actual coyuntura. Nuestro reconocimiento, agradecimiento y salud en conmemoración de su día. Empero, para poder cumplir con los objetivos planteados, no sería del todo posible sin el apoyo de nuestros/as apoderados/as, que han comprendido la actual situación, apoyando a sus pupilos/as y justipreciando nuestra labor. Para todos/as ellos/as, nuestro agradecimiento.

contacto@francisschool.cl
www.francisschool.cl
 Los Tulipanes 254 - 295, Sindempart, Coquimbo
 Fonos (51)-2265907 - 2266562.



COLEGIO SERENA

Un colegio para aprender

FUNDADO 1968



PROCESO DE ADMISIÓN 2021

Un colegio regional de reconocida excelencia académica nacional. Vocación profesional, disciplina institucional y proceso educativo de calidad.

INSCRIPCIONES ABIERTAS

DESDE 1° BÁSICO
HASTA 3° MEDIO.

Un curso por nivel
Promedio de 25
alumnos por curso

ACADEMIAS Y TALLERES
 Ciencias - Pintura - Danza - Vóleibol
 - Orquesta - Coro - Manualidades
 Golf - Folclore - Fútbol - Taekwondo
 - Periodismo - Ajedrez
 - Informática Educativa

NUESTRO AVAL
 Nuestros ex alumnos que cursan distintos niveles de estudio en universidades chilenas y extranjeras o que desempeñan sus funciones profesionales en la Comuna de La Serena, en la Región de Coquimbo o a lo largo del país.

COLEGIO SERENA
 Huanhualí N° 730 - La Serena
 Teléfono 512 673 197 - Email: admisión@colegioserena.cl

En salas de clases y hogares



RECOMENDACIONES PARA ABORDAR LOS EFECTOS DE LA CRISIS EN NIÑOS Y NIÑAS



Sociabilizar en familia, mantener rutinas y evitar la sobreinformación de noticias, son parte de las acciones que se deben impulsar para disminuir los efectos negativos del confinamiento en menores, donde se agudiza la angustia y el estrés, según expertos de la psicología infantil.

A siete meses de la llegada de la pandemia al país, los embates a nivel económico, social y emocional han sido diversos en la vida de las personas. A su vez, la cotidianidad se ha visto fuertemente afectada por las medidas sanitarias que se han impuesto para evitar el avance del virus, instalando así una nueva normalidad.

Si bien este escenario es sumamente complejo para los adultos, lo ha sido aún más para los niños y niñas, quienes han sufrido de angustia e incertidumbre. Según expertos en psicología infantil, factores como las clases online, la poca actividad física y el confinamiento, han sido determinantes en estos cuadros de ansiedad.

Es por esta razón, que entregan una serie de recomendaciones para enfrentar de la mejor manera el proceso, tanto en los hogares como en los colegios, ante un eventual regreso a clases en la región de Coquimbo.

Al respecto, Jaime Jorquera, psicólogo del equipo de Formación Integral y Hábitos de Vida Saludable del Departamento de Educación de La Serena, cuenta que los efectos de la pandemia en los alumnos se han trabajado desde el primer semestre, ya que se ha demostrado que tiene consecuencias físicas y psicológicas.

“El estrés en los niños se genera principalmente por salir de la rutina. Esto puede sonar hasta paradójico, ya que generalmente no nos gusta la rutina, pero también nos trae efectos negativos cuando la perdemos”, explica el profesional.

¿Cuáles son los signos? Jorquera detalla que se evidencia en los cambios en el sueño y la alimentación. “Se han visto alterados y eso ha traído efectos psicológicos como la hiperactividad, los ritmos de actividad diaria, y en el fondo, no poder disfrutar de situaciones que antes eran agradables para ellos, por esos motivos también baja la motivación”.

CONSEJOS CLAVES

Para reducir el impacto en los estudiantes, la psicóloga Susana López, precisó que es fundamental mantener la contención familiar, dieta informativa y una rutina estable dentro del hogar, con el objetivo de que los niños y niñas se mantengan sanos en el plano físico y emocional.

“Siempre le recomiendo a los papás la rutina, que se pueda mantener establecida en horarios de juego, estudio y compartir en familia. Podemos considerar que la pandemia nos trajo varias cosas negativas, pero también nos da la posibilidad de compartir con los seres queridos, lo que antes el tiempo ajetreado no nos permitía”, señala López.

Como una manera de compartir sin interrupciones, la profesional sugiere, “dejar los objetos como celulares

en una canasta y conversar, tomarse un tiempo para jugar juegos de mesa -por ejemplo-, es una buena forma de aprender a interactuar con tu grupo más seguro tanto de contagio, como de exposición social”.

En cuanto a las rutinas para dormir, la psicóloga explica que al haber un desorden en el horario del sueño, “eso también influye en nuestro desarrollo cognitivo. Es importante ordenar rutinas para levantarse, esto no hay que dejar de hacerlo. Luego, movilizarnos a otro sector de la casa y estudiar; hacer las clases e ir a un lugar que sea para esta labor. Yo sé que hay casas que no tienen muchas habitaciones donde nos podamos mover, pero por ejemplo, trasladarnos desde el dormitorio a la mesa del comedor a estudiar, se logra el cambio de ambiente, esto para que el niño no siempre esté encerrado en lo mismo”.

La dieta informativa, también es un aspecto a considerar para prevenir efectos negativos en los niños. “Ojala los estudiantes no vean muchas noticias de lo que está pasando, porque eso aumenta la angustia y temores de los niños. Esto influye en su psicología y su forma de enfrentar el día a día”, agrega.

A la vez, López comenta que el tema de la muerte, también podría ser una conversación que se podría extender entre los niños, ya que, “nosotros como sociedad no hablamos de la muerte como algo normal, natural y parte de la vida, y quizás -en el lenguaje de los niños-, explicarles efectivamente que cualquiera puede morir en cualquier momento y no por contagiarse de coronavirus por ejemplo. Como padres, también podría ser una posibilidad evaluar cómo enfrentar la situación de la muerte de algún cercano”, finalizó.



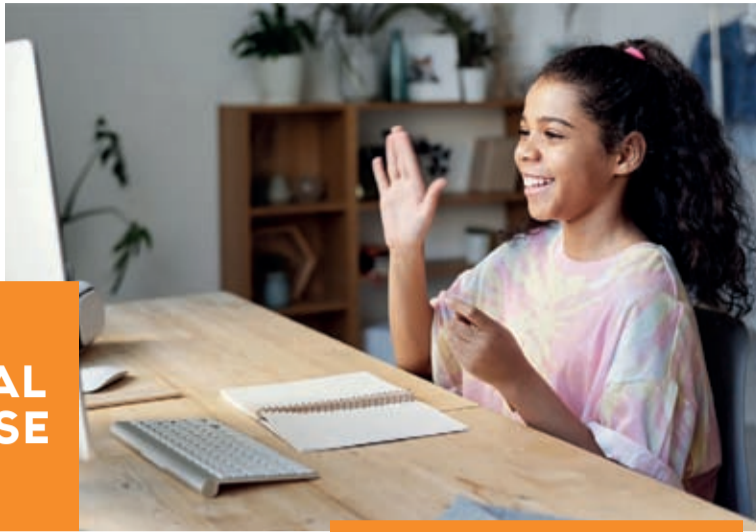
“Ojala los estudiantes no vean muchas noticias de lo que está pasando, porque eso aumenta la angustia y temores de los niños. Esto influye en su psicología y su forma de enfrentar el día a día”,

Susana López, psicóloga

Los profesores han demostrado una tremenda capacidad de adaptación a los cambios que se han requerido, esforzándose por llegar a los estudiantes y sus familias y continuar apoyando su desarrollo desde las casas.



EN MEDIO DE LA PANDEMIA LA EDUCACIÓN VIRTUAL LLEGÓ PARA QUEDARSE EN LOS COLEGIOS



La llegada de la pandemia ha llevado a todas las personas a realizar un cambio en sus vidas, de alguna u otra manera, en su forma de vivir o de trabajar. En el área de la educación, al no realizarse clases presenciales ha sido particularmente importante el desafío de desarrollar nuevas formas de enseñanza para sobrellevar la crisis.

En este contexto, sostenedores, directivos y profesores han demostrado una tremenda capacidad de adaptación a los cambios que se han requerido, esforzándose por llegar a los estudiantes.

La mayoría de los colegios optó por la educación online para entregar su contenido, y en este escenario la tecnología sin duda ha sido un aliado en este desafío.

Los profesores debieron reinventarse y aprender a utilizar estos nuevos recursos para hacer las clases remotas por plataformas tipo Zoom o enviar su material de forma atractiva por mail o WhatsApp.

Para Paz Collao, jefa del programa We Learn de Fundación Educacional Oportunidad, los últimos meses han llevado a todos a innovar de alguna u otra manera.

“En el área de educación, estoy asombrada con la tremenda capacidad de adaptación de los docentes. La educación a distancia abre nuevos espacios y la invitación es a sacar provecho del contexto, innovando fuera de los límites tradicionales de la sala de clases”.

En el colegio Colón de la comuna puerto, su sostenedor Dinko Koscina, indica que desde el inicio de la crisis han debido tomar nuevas medidas, con aciertos y errores.

“Estamos en un sector de Punta Mira y Sindempart en Coquimbo, con altos índices de vulnerabilidad por lo tanto el sistema de transmitir los contenidos a distancia ha sido complejo, uno requiere de un internet adecuado para soportar la demanda”.

Koscina indica que con el estallido social habían contratado una aplicación para usarla en caso de que los estudiantes tuvieran problemas para asistir a clases.

“Pero el texto educativo es nuestro elemento base y el resto es complementario. No todos tienen las condiciones en nuestra realidad”, manifestó el sostenedor del colegio Colón.

A su vez, Elena Varela, sostenedora del Colegio Santa Helena de Coquimbo, indica que al dejar de tener clases presenciales de un día para otro, debieron adaptarse rápidamente.

“En un fin de semana adaptamos todas las clases que hacíamos presenciales al formato virtual consensuado con los colegas de cada asignatura”.

Agrega que la educación e-learning la analizan como una oportunidad ya que no todos estaban familiarizados con estas clases. “Sobre todo nuestros alumnos, pero les servirá a futuro pues muchos cursos de perfeccionamiento se dan en esa modalidad. Utilizamos principalmente la plataforma ZOOM. También google classroom y Quizizz”, precisó Varela.

Al respecto, Juan Yutronic, sostenedor del Colegio Santa Familia, manifiesta que la educación e-learning, si bien no ha sido la óptima, ha sido una buena forma de adaptar las clases para que los alumnos reciban los contenidos necesarios y de esa manera lograr los aprendizajes requeridos.

“Sí, la mayoría de los alumnos se ha conectado, un 62%. Los principales problemas han sido la deficiente conexión a Internet, equipos antiguos, es decir sin soporte de pantalla, cámara etc. Un solo equipo para los numerosos miembros de la familia”.

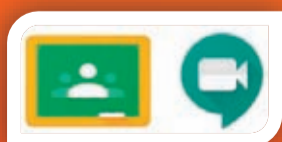
Esta nueva forma de educación virtual ha jugado con la improvisación durante la marcha, pero poco a poco ha permitido ir adquiriendo herramientas a los profesores y directivos de los establecimientos, que ven que esta modalidad llegó para quedarse en las aulas.

The International School La Serena

Uno de los objetivos educacionales que identifica al Colegio es el **Bilingüismo**. Esto significa que, al término de la Educación Básica, se espera que los estudiantes logren un dominio sustantivo de habilidades de lectura, escritura y conversación, tanto en español como en inglés, y que, al egresar de cuarto año de Educación Media sean capaces de entender y expresar con fluidez ideas y sentimientos en ambos idiomas, en forma oral y escrita.



Para esto, desde el Nivel Medio Menor (Play Group) hasta el Sexto Año de Educación General Básica (6th Grade) la enseñanza se realiza en idioma inglés, siguiendo una curva de inmersión progresiva. Es por ello, que los textos de estudio y la mayor parte de los materiales instruccionales que emplea TISLS en estos grados son en idioma inglés.



Cupos disponibles para Play Group 2021

Mayor información
www.tisls.cl
admission@tisls.cl
 Fono 51 2 290311 - 51 2 297537



Seguridad para la comunidad educativa

ANTE UN EVENTUAL REGRESO A CLASES?

Con el objetivo de preparar a los establecimientos para el retorno a clases presenciales, cuando las condiciones epidemiológicas lo permitan, el Ministerio de Educación está entregando las herramientas necesarias para enfrentar el proceso. Lo anterior deberá ser complementado con las estrategias de cada recinto.

Seguridad, flexibilidad y voluntariedad son los tres pilares que se estudian y validan para determinar si un establecimiento cumple con las condiciones de volver presencialmente a clases, al menos en aquellas comunas que se encuentran en la fase 3, 4 y 5 del plan Paso a Paso.

Mientras eso sucede, desde el Ministerio de Educación han estado trabajando junto a la autoridad sanitaria y los sostenedores de los recintos, con el fin de implementar los protocolos sanitarios que otorguen seguridad a toda la comunidad educativa.

Hasta el momento, ocho colegios de comunas en fase de preparación han solicitado la reapertura en la región de Coquimbo, las cuales estarían siendo evaluadas tanto por el Minsal como Mineduc, sin tener una fecha definida para el retorno a las aulas.

Sin embargo, el objetivo de la cartera es estar preparados para cuando aquello ocurra y proporcionar a los estudiantes, profesores y apoderados, los elementos e insumos de prevención. Bajo este escenario, se comenzarán a entregar a los alumnos de Parvularia, Básica y Media un Kit de Cuidado Sanitario, el que pretende ser un apoyo inicial y complementario para tomar las medidas de combate contra la pandemia.

RETORNO SEGURO

Se trata de una iniciativa con una inversión nacional de 11 mil millones de pesos, la que beneficiará a 12.506 establecimientos del país y a 804 recintos de la región de Coquimbo, alcanzando a un total de 163.132 estudiantes.

"Estos kit benefician a cada uno de los niños y niñas que son parte de los colegios públicos y particulares subvencionados, además de jardines infantiles que dependen de nosotros como Ministerio de Educación", explicó el Seremi de Educación, Claudio Oyarzún.

El kit está compuesto por mascarillas, escudos faciales, alcohol gel, jabón líquido, termómetros y un set de limpieza y desinfección, el que contiene cloro al 5% certificado, guantes reutilizables, resistentes y de manga larga, un overol de polietileno de alta densidad y resistente a filamentos continuos, un paño y una esponja.

"Obviamente cada sostenedor, cada colegio debe complementar este principio de seguridad a través de sus planes de retorno, ya estamos entregando en la región estos kit a cada uno de los establecimientos y creemos que con esto estamos siendo un aporte importante a que las familias, los apoderados, los profesores, los niños, sientan que el retorno presencial se va a dar en algún momento y de manera segura", concluyó Oyarzún.



ALCOHOL EN GEL AL 70%

Está considerado uno por cada 50 estudiantes, es decir uno por sala, por lo que se distribuirán 128.932 unidades en la región.



ESCUDO FACIAL

Se adquirieron 444.295 escudos, los que serán entregados a profesores, directivos, asistentes de la educación y técnicos (1 por persona).



JABÓN LÍQUIDO

Al igual que el alcohol en gel, está certificado y se considera uno por cada 50 alumnos. Se entregarán 69.890 unidades en la región.



MASCARILLA REUTILIZABLE

Son de tela lavable y filtrante de fluidos. Se entregará una a párvulos, estudiantes, educadoras, profesores, directivos, asistentes de la educación y técnicos.



TERMÓMETRO INFRAROJO

Está considerado 1 cada 150 estudiantes, por lo que se entregará un mínimo de 2 y máximo 10 por establecimiento educacional.



SET DE LIMPIEZA

Se contempla uno cada 5 salas. Se entregarán 28.298 en la región y contienen cloro al 5% certificado y guantes reutilizables, overol, paño y esponja.

SCUOLA ITALIANA "ALCIDE DE GASPERI"



"Una educación integral, multicultural y trilingüe para formar ciudadanos del mundo"

PROCESO DE

ADMISIÓN 2021

VACANTES EN:
Educ. Preescolar:
Nivel Medio Mayor - Pre-Kinder - Kinder
Educ. Básica: 1º a 8º Año
Educ. Media: 1º a 4º Año



- Formación integral y aprendizajes de calidad en el saber conocer, saber hacer y saber ser orientada al desarrollo de las competencias y habilidades del Siglo XXI (Pensamiento crítico, creatividad, colaboración, comunicación, pensamiento digital y formación para la sostenibilidad y sustentabilidad). Equipamiento de las salas de clases y laboratorios acorde con el proyecto curricular con un concepto de aula virtual y del aprender a aprender.
- Equipo profesional competente y comprometido en el aprendizaje de todos los estudiantes en un ambiente y clima escolar seguro. Alto nivel de logro en pruebas estandarizadas del Sistema de Medición de la Calidad Educativa.
- Planes y programas de estudios orientados al ingreso a las Universidades Chilenas y Universidades Italianas. Proceso de admisión a Universidades Italianas, con ex alumnos formando parte de las más prestigiosas universidades chilenas e italianas.

- Reforzamiento de habilidades de nivel superior en la preparación y participación en el examen conclusivo de Enseñanza Básica de acuerdo al sistema aplicado a estudiantes italianos.
- Dominio trilingüe: español, italiano e inglés. Certificación de idioma italiano con la Universidad per Stranieri di Siena, Italia, y de Inglés con la Universidad Cambridge de Inglaterra.
- Programa de intercambio estudiantil con colegios italianos al ser promovido a segundo año medio.
- Viajes de estudios Cuarto Básico (Santiago, Valparaíso, Viña del Mar), Sexto Básico (Naturaleza, Montaña y Deporte en Termas de Chillán), Octavo Básico (Campamento Escolar en Mendoza) y Tercer Año Medio (Viaje de estudios a Italia con aporte de pasaje aéreo por la fundación sostenedora).
- Oportunidad de participación en Escuela Espacial HESSE de la Nasa, Estados Unidos.

- Programa de investigación científica escolar en vinculación con centros de investigación universitaria. Complejo de Laboratorios de vanguardia didáctica de física, química, biología, ciencias naturales, matemáticas, tecnología y robótica.
- Programa de formación digital, computacional, programación y robótica.
- Programa de apoyo en orientación, psicología y psicopedagogía.
- Amplia y variada gama de actividades extraescolares en el ámbito deportivo, científico, artístico e informático.
- Programa de actividades deportivas internas e interescolares a nivel local y nacional. Gimnasio y Estadio con cancha de césped de medidas oficiales, pista atlética, canchas de bochas.
- Formación de catequesis de primera comunión y confirmación a quienes opten por dichos sacramentos de la formación católica.
- Seguro de accidentes y escolaridad.
- Institución sin fines de lucro.

INFORMACIONES E INSCRIPCIONES:

Avda. El Santo N° 3705 - La Serena, Fono 51 2 245756
www.scuolaitalianalaserena.cl admision@scuolaitalianalaserena.cl

CUPOS LIMITADOS