

## EN LA REGIÓN DE COQUIMBO

# CÁRCELES ESTÁN AL LÍMITE DE SU CAPACIDAD

Tras las muertes ocurridas al interior del penal de Huachalalume, dirigentes de Gendarmería afirmaron que, si bien, hasta ahora, no se puede hablar de hacinamiento, dicho recinto y otros de la zona, se encuentran cerca de alcanzar su capacidad máxima, situación que se agrava además, por la falta de personal y espacios, y el traslado de reos desde otras zonas del país. 2



LAUTARO CARMONA

MÁS DE 100 CICLISTAS PARTICIPARON EN PRIMERA FECHA DE TORNEO XCM 12

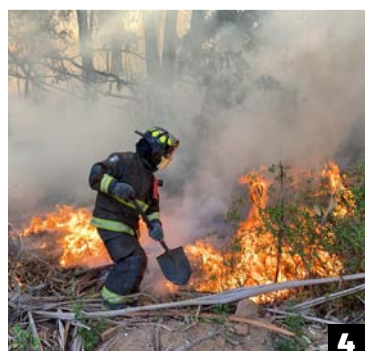
POR ALTA CARGA SÍSMICA EN LA ZONA

EXPERTOS ANALIZAN SEGUIDILLA DE SISMOS 5

HACER PRIMARIAS ES UNA OPCIÓN

PARTIDOS DEFINEN SUS CANDIDATURAS A ELECCIONES

6 y 7



ADVIERTEN FALTA DE CONTROL EN EL LUGAR

APUNTAN AL FACTOR HUMANO COMO ORIGEN DE INCENDIOS EN PARQUE COLL

4

ESCANEA Y REVISANUESTRO PAPEL DIGITAL



POR SOBREPoblación Y FALTA DE PERSONAL

# Advierten que recintos penales de la región se encuentran al límite de su capacidad

Romina Onel / La Serena

 @eldia\_cl

El jueves pasado, la dirección regional de Gendarmería de Coquimbo, dio a conocer que una persona privada de libertad que cumplía condena en el Complejo Penitenciario Huachalalume de La Serena, fue asesinada por otro interno, aparentemente en el contexto de una riña al interior del recinto.

Esta es una de las tres muertes ocurridas en el recinto en lo que va de 2024.

En este escenario, el presidente de la Asociación Nacional de Funcionarios Penitenciarios (ANFUP) de La Serena, -quien además es dirigente provincial y nacional de la misma organización-, Jokan Garrido, aseguró que "en todos los penales del país se dan rencillas, pero a pesar de que estamos trabajando con el personal mínimo, gracias al profesionalismo de los funcionarios, hemos podido sacar la labor adelante".

Al respecto, el dirigente explicó a Diario El Día que en Huachalalume se cuentan con módulos de 120 internos y otros de 80, -los que generalmente están cubiertos por un gendarme por módulo-, pero indicó que "cuando hay muchos funcionarios con permisos estatutarios, -días administrativos, vacaciones y licencias médicas-, hemos llegado a tener hasta tres gendarmes para alrededor de 500 internos".

Ante una eventual complicación, Garrido señaló que "aunque sería complejo que los internos hiciesen algún tipo de agresión, contamos con un circuito cerrado de cámaras. También están los grupos especiales, -quienes se demoran alrededor de 40 minutos en llegar al complejo-, y el grupo de reacción, aunque está disminuido por beneficios estatutarios".

Para Garrido, una de las causas de esta problemática se debe a que "anualmente la cantidad de funcionarios que llega al recinto es menor a la de los que se van y esto se debe a que la zona norte no es llamativa para el personal de Gendarmería, por la calidad de vida y el desarraigo familiar".

"No tenemos políticas claras de traslados, ni de salud mental. Tampoco contamos con un psiquiatra en la región y aunque hay psicólogos, no dan abasto", recalzó el dirigente.

De hecho, Garrido relató que "hace un par de semanas nos reunimos con el subsecretario de Justicia y el director nacional de Gendarmería y quedaron de dar respuesta a nuestro petitorio,

**Tras las recientes muertes al interior de la cárcel de Huachalalume de La Serena, dirigentes de Gendarmería se refirieron a la situación que se vive al interior del complejo penitenciario y las problemáticas que aquejan a los funcionarios y a la misma población penal.**



La población penal de Huachalalume está a 27 cupos de su capacidad máxima.

CEDIDA

para una política clara de traslados, acompañamiento psicológico, la adquisición de mayores implementos de seguridad y el aumento de la dotación del personal, pero no hemos tenido respuesta favorable hasta ahora".

En ese sentido, el dirigente anunció que "aunque a fines de marzo deberían destinarse alrededor de 200 egresados a nivel nacional, lo cierto es que la cantidad de personas que ingresa a la institución es muy pequeña para la cantidad de internos, los que superan los 54 mil a nivel nacional".

## A 27 CUPOS DEL LÍMITE

El dirigente gremial también hizo hincapié en que, a la falta de funcionarios, se suma que "en Huachalalume actualmente tenemos 2.291 internos y nuestra capacidad máxima es de 2.318 y a eso se agrega que tenemos dependencias en malas condiciones y otras inhabilitadas".

"Si bien no existe hacinamiento, todos los módulos están al máximo. No hay donde albergar internos, ya sean condenados o imputados, lo que se agrava si consideramos que continuamente llegan reos de esta

y otras regiones. De hecho, tan solo el miércoles llegaron alrededor de 15 internos desde Iquique y Arica", advirtió el dirigente.

Garrido también especificó que "tenemos una población flotante de alrededor de 30 internos a la espera de traslado, quienes no pueden ingresar a ningún patio, porque tienen rencillas entre ellos".

"Esta es una problemática país, que afecta a la población penal, porque están todo el día en espacios que están al tope de su capacidad, con pocos talleres de intervención, lo que genera estrés que puede traducirse en situaciones complejas", lamentó el dirigente.

Asimismo, añadió que "en la región ni siquiera contamos con gases disuasivos, y la mayoría de nuestros chalecos anticortes están por vencer, y aunque el año pasado el Presidente de la República dijo que se invertiría en la compra de estos recursos para 6 unidades a nivel nacional, -incluyendo a La Serena-, hasta el momento no ha llegado nada".

Garrido también alertó que "en Ovalle e Illapel también están al límite de su capacidad, -sobre los 300 y casi

llegando a los 200 internos respectivamente-, y sus condiciones son paupérrimas, ya que son unidades pequeñas y con infraestructuras viejas".

## BANDAS ORGANIZADAS

Por su parte, el tesorero de la Asociación Nacional de Suboficiales y Gendarmes (ANSOG) Provincial Elqui, Freddy García, manifestó que "la situación de Huachalalume cada día es más compleja", pues, si bien, aún no hay hacinamiento, "sí hay sobrepoblación", advierte, lo que a su juicio, "genera complicaciones".

En ese sentido, advierte que este penal concentra bandas organizadas en proceso investigativo, tales como el Tren de Aragua y de su brazo operativo, Los Gallegos, y otros grupos de narcotráfico "que son población objetivo", argumentó el dirigente.

## RESPUESTA INSTITUCIONAL

Al ser consultada por las estrategias implementadas para mejorar las condiciones de los gendarmes en la región, la directora regional de Gendarmería de Coquimbo, Elizabeth Ramos respondió que "se presentaron cinco proyectos al gobierno regional, para dos carros de traslado de internos para la Unidad de Servicios Especiales Penitenciarios (USEP) Coquimbo, con una inversión de \$242.000.00, lo que optimiza la función del personal, entregando, mayores estándares de seguridad. También el GORE aprobó proyectos de modernización eléctrica del Centro de Detención Preventiva de Ovalle".

Ramos también puntualizó que "el Ministerio de Bienes Nacionales hizo entrega de 6 hectáreas a Gendarmería, para la implementación de un nuevo cuartel de la USEP Coquimbo, ubicado al costado del Complejo Penitenciario de La Serena y además, se contempla un espacio deportivo para personal institucional. Estos proyectos ascienden a \$1.200 millones".

En cuanto a la salud mental del personal, Ramos detalló que "Gendarmería cuenta con 45 psicólogos a nivel nacional, dedicados exclusivamente a la atención del personal, a través de atención telefónica, que brinda orientación y apoyo psicológico, las 24 horas, los 365 días del año".

Ramos también remarcó que "durante diciembre, llegó un nuevo contingente de funcionarios a cumplir labores en los establecimientos penitenciarios de la región".

OPINIÓN

## El preocupante calentamiento global

Margarita Ducci  
Directora Ejecutiva Pacto Global Chile,  
ONU

La tierra simplemente está ardiendo, y no sólo estamos atravesando la era del calentamiento global, sino que entrando a la "ebullición mundial", dos etapas de un mismo fenómeno que amenaza la vida en el planeta. La primera, es el aumento de la temperatura de la atmósfera y los océanos, causado principalmente por las emisiones de gases de efecto invernadero. La segunda se refiere al punto crítico en el que el calentamiento se vuelve irreversible y desencadena cambios catastróficos en el clima, los ecosistemas y la biodiversidad. Científicos ya han confirmado una y otra vez que ambos procesos son consecuencia de la actividad humana, provocados por el uso de combustibles fósiles, la deforestación, la agricultura intensiva y la ganadería.

Frente a esta grave situación, es urgente tomar medidas para reducir las emisiones de CO2 y evitar que sea irreversible. Para ello, se requiere un cambio drástico en el modelo de desarrollo, basado en la transición energética hacia fuentes renovables, la eficiencia y el ahorro de la energía y del agua, la protección de los bosques y los suelos, la promoción de una agricultura ecológica y una alimentación sostenible, sin perder el enfoque en la educación ambiental y la cooperación internacional. Chile, en ese sentido está bien encaminado, pero somos un grano de arena en la playa. Nuestro país es altamente vulnerable a los efectos del cambio climático y, en esta línea, la era de ebullición impone nuevos desafíos. Vivimos incendios forestales, una crisis hídrica preocupante, hemos sido testigos de tornados en lugares impensados y la desertificación avanza sin piedad, afectando toda la cadena de suministros donde pelagra la productividad, y las consecuencias económicas son alarmantes.

No podemos seguir ignorando o negando la realidad; el calentamiento y ebullición global son reales y nos afectan a todos. Es nuestra responsabilidad como ciudadanos, consumidores, productores y gobernantes, actuar con sentido de urgencia para preservar el planeta que habitamos y resguardarlo para las futuras generaciones.

EDITORIAL

## Complejo presente del Parque Coll

Mientras no se avance en un plan para recuperar el parque en su totalidad, se hace necesario un mayor control en el lugar.

Como un lugar de encuentro con la naturaleza y un rincón de descanso ante el frenético ritmo de vida de la urbe, se considera al Parque Gabriel Coll Dalmau, espacio que, por su superficie, es el mayor pulmón verde de La Serena. Levantado durante las obras del Plan Serena y forestado por el paisajista alemán Oscar Prager, en los últimos días sin embargo, esta área verde ha sido escenario de varios incendios que, aunque no han afectado grandes superficies, de igual forma implican un serio riesgo para las poblaciones vecinas que se emplazan en los alrededores del parque. En ese sentido, una de las situaciones que se han advertido en los últimos años es la gran cantidad de personas en situación de calle haciendo uso irregular de ese espacio. De hecho, se ha vuelto común observar decenas de "rucos" en su interior con gente viviendo allí. Pero en realidad, la ocurrencia de incendios en el lugar, expresa un problema más profundo: el total

abandono de esta área verde. Y es que a la falta de personal y recursos, se suma la nula protección de su perímetro lo que permite el ingreso por todas partes y a toda hora de personas, lo que configura además, un escenario de inseguridad. En ese sentido, mientras no se avance en un plan para recuperar el parque en su totalidad, se hace necesario un mayor control en el lugar, que incluya presencia permanente de personal para evitar la ocurrencia de incivildades y sus consecuencias, como los incendios. Así, junto a la necesidad de un mayor patrullaje, claves son también llevar a cabo algunas acciones como la limpieza de los terrenos del parque —eliminando todo el material combustible— la cual, debiera hacerse de forma más frecuente, evitando así, la ocurrencia de posibles desgracias. A largo plazo en tanto, es de esperar que la anhelada recuperación del Parque Coll se concrete y La Serena, por fin, recupere un importante pulmón verde para sus habitantes.

OPINIÓN

## Día Mundial de las Ballenas y la salud de los océanos

Dr. Roberto Rojas Académico  
Instituto de Ciencias  
Naturales UDLA, Sede Viña  
del Mar

El 19 de febrero se conmemora el Día Mundial de las Ballenas, especies que en la zona sur de nuestro país desempeñan un papel de gran relevancia en el equilibrio ecológico de Chile. Este evento anual nos brinda la oportunidad de reflexionar sobre la importancia de

estos increíbles mamíferos marinos y su aporte a nuestro país.

Las ballenas son claves para el equilibrio de los ecosistemas marinos. Su papel como reguladores naturales de las poblaciones de otras especies ayuda a mantener la biodiversidad y a preservar la salud de los océanos. Desde la perspectiva química, las interacciones entre las ballenas y otras especies crean un intrincado equilibrio en el océano.

Sin embargo, también actúan como bioindicadores de la calidad ambiental. Su capacidad de acumular compuestos en sus tejidos, como los hidrocarburos aromáticos policíclicos (HAP), que contienen carbono e hidrógeno provenientes de la contaminación, ofrece valiosa información sobre la salud de los océanos. La fuente principal de HAP en el entorno marino proviene de actividades antropogénicas, como la quema de combustibles fósiles y

madera, además de otros procesos industriales. Estos compuestos tienden a ser liberados al agua y al aire, llegando eventualmente a los océanos a través de las corrientes marinas. Estos contaminantes se adhieren a las partículas suspendidas en el agua, que son consumidas por el zooplankton, alimentos de estos cetáceos.

El estudio de contaminantes en ballenas chilenas en la Antártica implica técnicas avanzadas de química analítica. El análisis de tejidos biológicos, como la grasa y la piel, revela la concentración de estos contaminantes.

La investigación continua no sólo contribuye al bienestar de estas icónicas especies, sino que también proporciona datos cruciales para orientar políticas de conservación y prácticas sostenibles que protejan la biodiversidad marina en esta región única y vulnerable.



Miembro  
Asociación  
Nacional de  
la Prensa  
A.G.

FUNDADO EL 1 DE ABRIL DE 1944

PROPIETARIO:  
ANTONIO PUGA S.A.  
GERENTE GENERAL Y REPRESENTANTE LEGAL:  
FRANCISCO PUGA MEDINA  
EDITORA GENERAL:  
LUCÍA DÍAZ GALVEZ  
EDITOR FOTOGRÁFICO:  
LAUTARO CARMONA GUERRERO

LA SERENA

Brasil 431, Casilla 556.  
MESA CENTRAL Fono (51) 2 200400  
GERENCIA Fono (51) 2 200410  
CIRCULACION Brasil 431,  
Fono: (51) 2 200400. La Serena  
PUBLICIDAD Fono (51) 2 200410  
SUSCRIPCIONES Fono(51) 2 200400

COQUIMBO

Centro Impresor El Día Barrio Industrial,  
Calle Nueva Dos 1240.  
Fono (51) 2 200400

OVALLE

Miguel Aguirre 109.  
Fono: (53)2 448271 – (53)2 448272-  
Horario de atención lunes a viernes  
de 09:30 a 12:45 horas 15:30 a 18:00 horas.  
Sábados de 10:00 a 12:00 horas.

INTENCIONALIDAD O NEGLIGENCIA

# Factor humano sigue poniendo en riesgo de incendios al Parque Coll

**Pese a que recientemente se habían realizado labores de mantenimiento, el viernes se generó un siniestro en el pulmón verde de La Serena por acción humana, eventos que han sido recurrentes, según indican desde CONAF. Un experto recomienda realizar limpieza y cortafuegos con anterioridad y explica las características de la zona que propician incendios "superficiales" en el lugar.**

Diego Guerrero / La Serena

 @eldia\_cl

El pasado viernes 16 de febrero se registró un nuevo incendio en el Parque Coll de La Serena, tan solo a días de las labores de limpieza que la municipalidad había llevado a cabo, como una forma de prevenir siniestros en el emblemático espacio que, lamentablemente, es un punto de constantes eventos de este tipo.

De acuerdo al jefe del Departamento de Protección contra Incendios Forestales de CONAF, Luis Martínez, la superficie afectada "fue mínima", siendo rápidamente controlado y extinguido. Sin embargo, advierte que durante la temporada "se han presentado varios incendios en el sector", lo que ha sido abordado con la reciente intervención del municipio, en la que la Corporación Nacional Forestal participó a través de su personal de prevención.

Si bien no se ha llegado a una emergencia mayor, el problema de los incendios en el Parque Coll es una situación que preocupa desde hace tiempo en La Serena, principalmente por la afectación a la flora local y la cercanía de este espacio a zonas pobladas.

## EL FACTOR HUMANO: FALTA DE CONTROL

Luis Martínez, de la CONAF, indica que aún no se han esclarecido las causas del reciente incendio en el Parque Coll, debido a que es un trabajo "paulatino" para el equipo de determinación de causas, que está trabajando para abordar una gran cantidad de eventos de este tipo en la zona.

"Nos hemos abocado a un número importante de incendios, a diferencia del año anterior, y sobre todo en la conurbación (La Serena-Coquimbo). Incendios que han afectado lugares urbanos principalmente. Pero esta-



LAUTARO CARMONA

**Los incendios son recurrentes en el Parque Coll y en gran medida están relacionados a acción humana, por intencionalidad o negligencia.**

mos con el compromiso de llegar a la totalidad de incendios que se han producido en la región", señaló.

Sin embargo, afirmó que se puede asegurar que el incidente tuvo sus orígenes en la acción humana, ya sea por intencionalidad o negligencia.

Lo anterior es un factor común en muchos de los incendios que se registran y particularmente en el Parque Coll, una de las situaciones que se han advertido es la gran cantidad de personas en situación de calle haciendo uso de ese espacio.

Cuando la Municipalidad de La Serena comunicó el operativo de limpieza realizado recientemente, el alcalde Roberto Jacob señaló que se sacaron cinco rucos, mencionados por el jefe comunal como "donde se originan los incendios" en el parque. "Ahí está la prueba, todos los troncos quemados alrededor de donde ellos se instalan", dijo.

Luis Martínez indica que CONAF se han realizado acciones preventivas para entregar a la comunidad el mensaje del riesgo de los incendios

forestales y medidas prácticas a tomar. Por otro lado, indica que al ser un lugar frecuentemente visitado, las soluciones pasan también por un "trabajo de control".

"Tiene que haber un control dentro del área. Es un área urbana y se necesita patrullaje permanente de personal que permita que no se produzcan estos problemas", señaló.

## MANTENCIÓN DEBIERE SER ANTES

Por su parte, el ingeniero forestal Eduardo Peña, doctor en Ciencias Forestales y académico de la Universidad de Concepción, concuerda en la importancia del factor de la ubicación del Parque Coll, un lugar en el radio urbano y en constante interacción de personas.

El experto señala que "si hay una ciudad alrededor, siempre debiera estar más limpio e idealmente con un cortafuego". Este cortafuego, profundiza, se realiza eliminando todo el material combustible hasta llegar al suelo mineral y con un ancho de

5 a 6 metros.

Este trabajo, advierte Peña, debe realizarse meses antes, idealmente en noviembre, debido a las características de la vegetación de la zona.

"Todos los años la vegetación genera biomasa y en la zona de La Serena se va a secar bastante temprano. En Valdivia, por ejemplo, el pasto se puede secar en enero o a fines de diciembre. En La Serena, en cambio, ya en noviembre está seco. Cuando está empezando a secarse el pasto, es la oportunidad en que debiera hacerse", explicó.

Esto es fundamental, señala el académico, debido a que "en el pasto, el fuego pasa rápido y no calienta tanto el suelo, pero cuando hay material muerto acumulado, permanece más tiempo y si queda más de 15 minutos, destruye las semillas de las hierbas. Entonces, al invierno siguiente llueve, pero no hay semillas y no germina nada ahí".

## EL FUEGO EN LA ZONA

Consultado, el profesor Eduardo Peña indica que, dadas las características del terreno y lo demostrado con los eventos que se han producido, que han alcanzado a ser controlados, en el Parque Coll se generaría lo que se conoce como un "incendio superficial".

Según explica, existen tres tipos de incendios forestales: subterráneo, superficiales y de copa. El primero es común en el sur de Chile, donde no hay condiciones para una descomposición de forma rápida de las hojas que caen, acumulándose material orgánico un metro o más. Allí, los incendios entran a ese suelo.

El último, el de copa, ocurre cuando los árboles son afectados en su totalidad, pero esto ocurre cuando los árboles están muy juntos, como en plantaciones de pino.

"Por la carga combustible que tienen allá (La Serena), va a ser un incendio superficial (que ocurre sobre la superficie del suelo y hasta unos 2 o 3 metros de altura) y en algunos puntos, pero de forma individual, puede subir a las copas", indica. Para evitar estos últimos casos en el parque, recomienda que en aquellos puntos con muchos árboles juntos, se recomienda eliminar el combustible presente, como matorrales o enredaderas, que puedan generar un efecto de "escalera" llegando a las copas.

TRAS SEGUIDILLA DE SISMOS

# Advierten que energía acumulada podría generar un nuevo terremoto en la zona

El director del Centro Sismológico Nacional indicó esta semana que podría haber un evento de magnitud 8 debido a las características de la zona, por lo que se encuentran haciendo seguimiento. El geógrafo Marcelo Lagos recuerda que Atacama y Coquimbo tienen un "pasado sísmico importante" y poseen una "alta carga" en la actualidad.



La existencia de rutas de evacuación en zonas costeras ante posibles eventos sísmicos -con la consiguiente generación de tsunamis- son algunas medidas que expertos recomiendan tener implementados. CEDIDA

Diego Guerrero / La Serena

@eldia\_cl

Durante los últimos días, varios son los sismos que se han percibido en el norte de Chile, muchos de ellos en las regiones de Atacama y Coquimbo, lo que ha generado cierta preocupación en la comunidad ante la eventualidad de algún evento de mayor magnitud que, en un país sísmico, puede ocurrir en cualquier momento.

Una posibilidad no muy lejana, por las características de la zona que han llevado a expertos a mantener su mirada en el territorio.

## UNA CARGA IMPORTANTE

El geógrafo Marcelo Lagos recordó que la zona tiene "un pasado sísmico importante", que tuvo un terremoto de magnitud sobre 8 en noviembre de 1922, lo que generó un tsunami con impacto significativo en Coquimbo.

Está también en los registros el terremoto de 2015. Éste, "no ocurrió en Coquimbo ni en La Serena, ocurrió al sur de Punta Lengua de Vaca", mencionó Lagos a El Día, explicando con ello que "el segmento que va de Punta Lengua de Vaca hacia el norte, es un segmento que está cargado y eso implica toda la costa del norte, de la Región de Coquimbo a la Región de Atacama y el sur de la Región de Antofagasta".

Sobre el mismo punto, el director del Centro Sismológico Nacional, Sergio Barrientos, advirtió en una reciente entrevista con 24 Horas que en la zona existe suficiente energía para que se genere un evento importante.

"Hay suficiente energía acumulada para un terremoto importante. El último gran terremoto fue el de Atacama, en 1922, cuya magnitud fue entre 8.5 y 8.6. No sabemos bien la cifra ni con exactitud la zona de ruptura por la carencia de equipos de medición en aquella época", señaló Barrientos.

En ese sentido, indicó que el Centro Sismológico Nacional está vigilando constantemente estas regiones.

"Creemos que es una zona donde podría suceder un evento sobre 8 (de magnitud) en el futuro", indicó. Sin embargo recordó que "lamentablemente, no podemos saber cuándo".

## EVENTO DE 2015 "DEJÓ TENSIONES"

El terremoto del 16 de septiembre de 2015, de magnitud 8,4, con epicentro al noroeste de Los Vilos en la Región de Coquimbo, fue percibido desde la Región de Atacama, por el norte, a la Región de la Araucanía, por el sur, siendo uno de los eventos más grandes del último tiempo en la zona.

La emergencia generada dejó 11 víctimas fatales y miles de damnificados,

siendo el sector de Baquedano uno de los más golpeados en la zona, por el tsunami que prosiguió al gran sismo.

Sobre el evento que ocurrió en la región hace nueve años, el director del Centro Sismológico Nacional indicó que "no me cabe duda que el terremoto de 2015 aumentó las tensiones y el estrés en las zonas cercanas".

## LOS ÚLTIMOS SISMOS REGISTRADOS

De acuerdo a los datos del Centro Sismológico Nacional (sismologia.cl.) durante los últimos días se ha registrado una seguidilla de sismos en diversas localidades del norte de Chile, con predominancia en las regiones de Antofagasta y Atacama, seguidas de Coquimbo.

Entre los puntos más mencionados, se encuentran las cercanías de Socaire, en la Región de Antofagasta, así como Ollague (Antofagasta) y Huasco (Atacama).

En los registros, se muestran un total de 9 sismos en las cercanías de Socaire el día sábado 17 de febrero y 12 en Huasco el miércoles 14.

Entre los eventos de importancia anotados esta semana, que fueron percibidos mayormente por la población, se encuentran un sismo de magnitud 5,4 ocurrido a 27 kilómetros al noreste de Huasco el domingo 11;

**El segmento que va de Punta Lengua de Vaca hacia el norte, es un segmento que está cargado y eso implica toda la costa del norte, de Coquimbo a Atacama"**

**MARCELO LAGOS**  
GEÓGRAFO

otro de magnitud 5,8 el martes 13 a 54 kilómetros al noreste de Huasco y un sismo de magnitud 4,9 el jueves 15 de febrero 79 kilómetros al noroeste de La Higuera.

De los sismos percibidos en Huasco, 9 ocurrieron entre las 23:30 horas del martes y la madrugada del miércoles. En su entrevista con 24 Horas, el director del CSN, Sergio Barrientos, indicó que los sismos de esa jornada fueron réplicas del temblor 5,8 una situación que de todas formas "no es anormal", indicó.

A POCOS MESES DE QUE VENZA EL PLAZO

# Partidos buscan determinar fórmulas de elección de candidatos únicos

Paola Acevedo / La Serena

 @eldia\_cl

A pocos meses de que se realice un nuevo proceso electoral –alcaldes, concejales, consejeros y gobernadores regionales – varios son los nombres que comienzan a escucharse. Sin embargo, las principales alianzas deberán buscar la fórmula para llegar a acuerdos, considerando que hay más de un candidato para los distintos cupos para cargos de elección popular.

En cuanto al cronograma electoral, el 10 de abril vence el plazo para que formalicen candidaturas aquellos partidos que decidan participar en elecciones primarias, conformando un pacto. Una vez formalizado se dará pie a la campaña electoral.

La carrera está contra el tiempo considerando que el 9 de junio se realizarían las eventuales primarias de gobernadores y alcaldes, mediante voto voluntario.

## PDG: NO SE CIERRAN A ALIANZAS

Este fin de semana el Partido de la Gente (PDG) organizó una reunión de camaradería para analizar el escenario electoral con miras al proceso de octubre.

Y si bien están realizando un riguroso proceso de selección de candidatos, aún no hay conversaciones con otros conglomerados políticos, según explica Eileen Urqueta, presidenta regional del PDG, “lo que no quiere decir que no estemos llanos a sentarnos”, aclara.

“Nuestra reunión de camaradería nos lleva a saber dónde estamos y posicionarnos, y luego pensar otras aristas, como pactos por omisión, que sería lo que podríamos tener en consideración, siempre y cuando, no tengamos candidatos en esas comunas”, explica.

La líder señala que lo más probable es que no presenten candidatos en todas las comunas, pero ya tienen algunas precandidatura “las que nos tienen bien satisfechos, porque hay un trabajo que se viene arrastrando desde nuestra formación y nos hemos regido por el principio que primero es el Partido de la Gente y luego poder ver otro abanico”, señala.

Dentro de los nombres que suena fuerte para esta colectividad está la del ex concejal de La Serena,



El 10 de abril vence el plazo para que formalicen candidaturas aquellos partidos o alianzas que decidan organizar primarias.

EL DÍA

**Si bien, el Partido de la Gente aún no suscribe alianza, avanza en la selección de sus candidatos, algo similar a lo que está realizando Republicanos. Mientras, Chile Vamos y el oficialismo están a la espera de lo que determine el nivel central, aunque Juan Rodrigo Fuentes, de Comunes, se declara partidario de primarias.**

Carlos Thenoux, para disputar el sillón alcaldicio de esa comuna. Sin embargo, nada está aún definido considerando que hay un estricto proceso de selección.

“Siempre le vamos a dar prioridad al que pertenece al partido y que cumpla con todos los requisitos que estamos solicitando que son el test de drogas, psicológico y estamos apuntando al secreto bancario, que es un filtro que nos hemos puesto como consejo regional y como directiva. Por lo tanto, nuestro filtro es muy extenso y estamos recién en las precandidaturas. Por eso no hemos entregado nombres”, advirtió.

“No somos ingenios y sabemos que

la contienda es desigual con todas estas alianzas que se proclaman y visualizan en la política tradicional, pero nos mantenemos firmes con velar por el PDG y luego veremos con quién nos podemos sentar, siempre y cuando sea el centro que es lo fundamental para nosotros”, indicó.

## REPUBLICANOS: SIN PRIMARIAS NI ALIANZAS

El líder de Republicanos en la región, Andrés Guerra, explica que la tienda no irá a primarias porque no irá integrando ninguna alianza, aunque advierte que se está estableciendo una coordinación.

“Sí estamos estableciendo una coordinación a nivel central sin que eso signifique entrar a un pacto”, indicó.

En lo que respecta a consejeros regionales y concejales, explica el timonel que “iremos en listas aparte y llevaremos listas completas en cada comuna”.

En cuanto a la selección de candidatos, señala que “pretendemos terminar el proceso de entrevistas a los precandidatos de aquí a la primera semana de marzo”, puntualizó.

## CHILE VAMOS: A LA ESPERA DE LO QUE DECIDA SANTIAGO

Por su parte, Vinka Pusic, presidente regional de Renovación Nacional, explica que en cuanto a la coalición Chile Vamos no hay claridad respecto al mecanismo para la elección de candidatos, debido a que esta se tomará a nivel central.

“Renovación Nacional es parte de la coalición de Chile Vamos que también integra la UDI y Evopoli. Nosotros acordamos respetar el mecanismo que se defina eventualmente para determinar el candidato(a) de la coalición en todas las comunas en que sea necesario, sobre todo, en las que tienen mayor cantidad de

electores, como La Serena, Coquimbo u Ovalle. Eso aún no se ha resuelto. Son decisiones que se adoptan a nivel central, pero esperamos que se resuelva en el menor plazo posible, porque el plazo para inscribir los candidatos a primarias vence pronto”, indica.

**OFICIALISMO: TODO POR DEFINIRSE**

El pasado 11 de febrero los partidos que componen el oficialismo y la Democracia Cristiana se reunieron en Santiago para analizar el proceso electoral que se viene.

Tras la cita en la sede del Partido Socialista señalaron que concurrirán a una lista única lo más amplia posible, reafirmando la invitación a la Democracia Cristiana a sumarse al pacto.

Al respecto, el presidente regional del Partido Socialista, el diputado Daniel Manouchehri, explicó que el criterio para la selección de candidato único aún no está definido.

“El PS junto al resto de las fuerzas oficialistas presentará candidato único a alcaldes. En este momento se desarrollan las negociaciones en aquellos municipios donde no existe alcalde oficialista que vaya a la reelección, y si se hace complejo un acuerdo, las primarias son una

“**En este momento se desarrollan las negociaciones en aquellos municipios donde no existe alcalde oficialista que vaya a la reelección, y si se hace complejo un acuerdo, las primarias son una posibilidad”**  
**DANIEL MANOUCHEHRI**  
 DIPUTADO PS

posibilidad. Esto se definirá en los próximos meses”, dijo.

Por su parte, Jorge Godoy, representante de Revolución Democrática, asegura que el proceso de selección por primarias no está descartado, aunque podrían existir otras alternativas.

“Somos parte de un acuerdo amplio de llegar con candidaturas únicas para alcaldías y gobernaciones, y se está trabajando en ese acuerdo.

No podría descartar que en algunas comunas o regiones se puedan dar primarias como forma de llegar a esa candidatura, pero no es un mecanismo único”, dijo.

En cuanto a candidaturas, Godoy indicó que “estamos afinando con las fuerzas de Frente Amplio una apuesta única, siempre con la idea de apoyar a alcaldes afines al proyectos y disputar en comunas donde tenemos liderazgos que pueden llevar adelante una propuesta seria de cara a la ciudadanía como serían La Higuera, La Serena, Punitaqui, Monte Patria, entre otras”, aunque advierte que se está en pleno proceso de definiciones y la apuesta no está cerrada.

**COMUNES: HABRÁ PRIMARIAS SI NO HAY ACUERDO**

En tanto, Juan Rodrigo Fuentes, presidente de Comunes, ratifica que están a la espera de la resolución del acuerdo nacional para poder llevar candidatos únicos para alcaldías y gobernador.

“Estamos sosteniendo conversaciones, se está dando la dinámica de tener conversaciones con los demás partidos para tener candidatos únicos y donde existan más de un candidato de las distintas orgánicas partidarias, de no existir acuerdo, vamos a tener

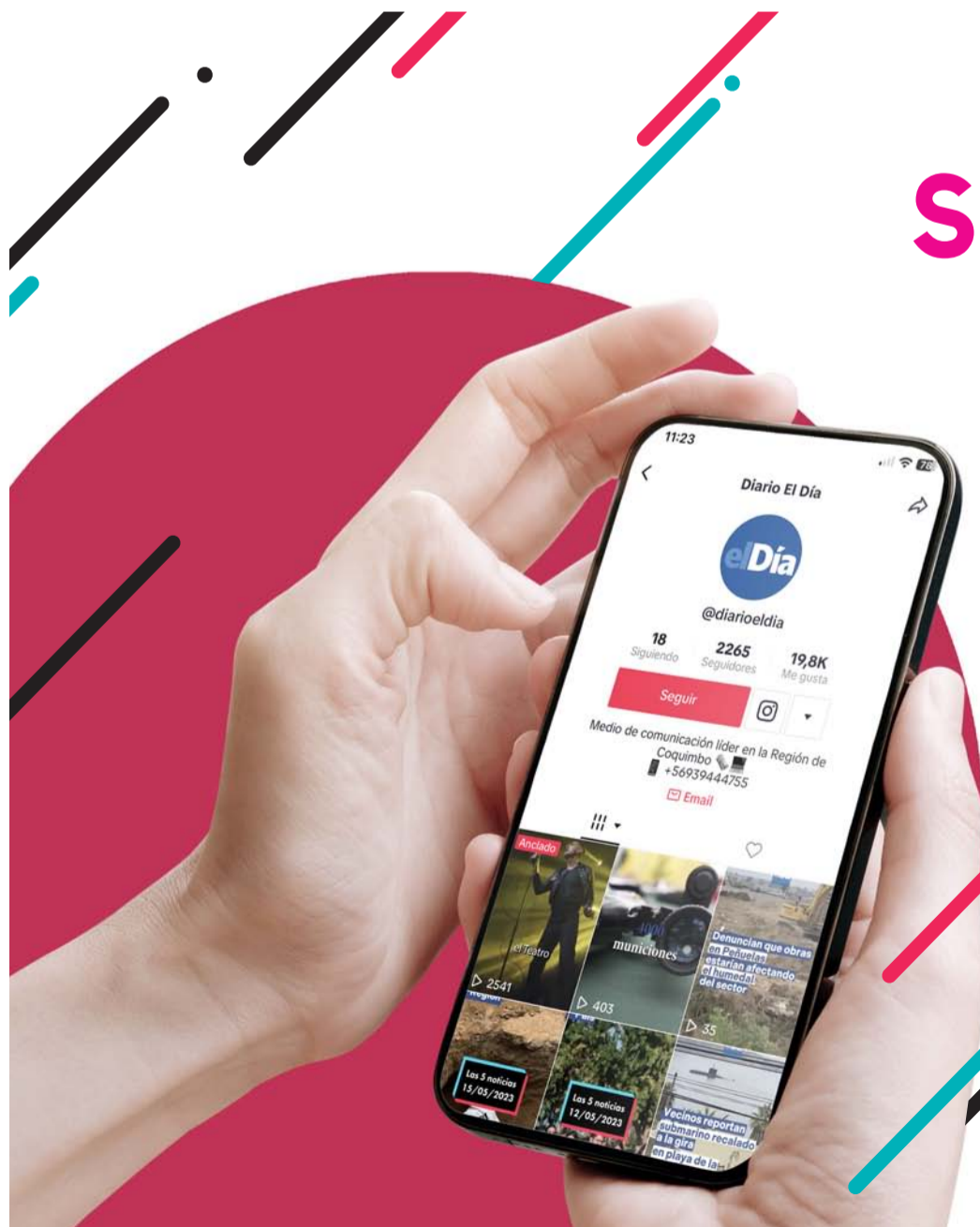
que participar de una primaria en junio. Por eso como partido instamos a sostener primarias en caso de no ponernos de acuerdo sobre un único candidato”, advirtió.

Juan Rodrigo Fuentes recordó que Comunes ya ha manifestado su intención de presentar candidatos en La Serena y Combarbalá. En el caso de la capital regional, el candidato de Comunes sería el actual concejal, Camilo Araya, lo que chocaría con las intenciones del PC que ya ha levantado la candidatura de Rayén Pojomovsky.

“Camilo Araya ha hecho un tremendo trabajo con las comunidades y un rol fiscalizador acorde a lo que le mandata la ciudadanía, seguridad y vivienda”, indicó Fuentes.

En el caso de Combarbalá, en tanto, el presidente del partido en la Región de Coquimbo, se ha puesto a disposición de la colectividad para presentar su candidatura, cuyo principal eje será el mundo rural.

“Como presidente, vecino e hijo de la ruralidad es que me he dado cuenta de la necesidad imperiosa de tener mejora en la Atención Primaria de Salud, instar al gobierno central y regional para que en los próximos años Combarbalá pueda tener nueva infraestructura hospitalaria”, afirmó, entre otras propuestas.



Síguenos en  
**TikTok**

@diarioeldia

CULTURA • TENDENCIAS •  
 REGIÓN • POLICIAL • DEPORTES

PRONÓSTICO DE PRECIPITACIONES ES INCIERTO

# Confirman que éste ha sido uno de los veranos más calurosos del último tiempo

Luciano Alday V. / Ovalle

 @eldia\_cl

En la Región de Coquimbo se tiene una percepción de que éste ha sido un verano más caluroso de lo habitual, lo que ha sido confirmado por los expertos en el tema.

Así lo señala por ejemplo el meteorólogo Cristóbal Juliá. "Eso es efectivo. De hecho según información de los organismos internacionales, el mes pasado se caracterizó por ser el enero más caluroso de este siglo y muchos años. Esto, a nivel global; mientras que a nivel local, según los datos de estaciones meteorológicas registrada, enero fue más caluroso de lo normal en 1,5 grados aproximadamente. Quizás las temperaturas máximas no han llegado tan arriba, pero sí en el promedio ha estado más caluroso", indicó.

En cuanto a las causas de esta situación, el experto explica que "esto tiene relación principalmente con el calentamiento global, pero también con los efectos del fenómeno de El Niño", agregando que "desde el año pasado, desde septiembre aproximadamente, comenzó una fase de El Niño que

**Según indicadores globales y locales, las temperaturas se han mantenido más altas de lo normal, aumentando en promedio en un 1,5°C en la Región de Coquimbo. Por otro lado, hasta el momento no es posible pronosticar si el invierno será lluvioso o no en la zona, ya que el fenómeno de El Niño va en retirada.**

tiende a subir las temperaturas en el Chile central, y eso daría explicación a por qué este verano ha estado más caluroso de lo normal".

Para graficar esto, Cristóbal Juliá enumera los sectores de la región que han presentado las más altas temperatura en este verano. "Siempre son las comunas precordilleranas las que presentan los valores más altos.



FOTO REFERENCIAL

Enero fue uno de los meses más calurosos del último tiempo en la Región de Coquimbo, e incluso a nivel global.

Está Vicuña, Paihuano, Monte Patria, Combarbalá y Salamanca. Por ejemplo, en Salamanca se han registrado 37°, en Monte Patria 38°, lo mismo en Combarbalá, pero la comuna que ha registrado la temperatura más alta ha sido Vicuña con 39°. En el resto de la región, como Ovalle y Río Hurtado, hay temperaturas que superan los 30°, pero no han llegado tan arriba", puntualizó.

## PRONÓSTICO INCIERTO

Otra de las grandes preocupaciones en la región son las eventuales precipitaciones que se puedan generar en la zona.

Ante esta inquietud, el meteorólogo Cristóbal Juliá explica que el pronóstico de lluvias es incierto para este año. "Todavía no se sabe qué va pasar con las lluvias. El fenómeno de El Niño está en plena retirada, y se espera que en abril de este año pasemos a una fase neutra, y por allá en septiembre se comience a desarrollar el fenómeno de La Niña, que es ausencia de precipitaciones", explicó.

"No se puede decir a ciencia cierta -por ahora- cómo se viene el pre-

sente invierno, y si va ser lluvioso o no. Recién después de la primera quincena de marzo se puede hacer una proyección de lo que va ser el invierno respecto a las lluvias en la región", agregó.

Frente a los factores que pudiesen incidir en el pronóstico de lluvias, Juliá indica que "lo principal es cuánto va durar el fenómeno de El Niño. Si este fenómeno se extendiera más allá del mes de abril, podríamos tener un inicio de invierno más lluvioso de lo normal. Es lo que uno esperaría. Sin embargo, hay otros factores que están influyendo, como la Oscilación del Sur, ENOS, la Oscilación de Madden Julian, entre otras, que son anomalías de duración más corta, mensuales y semanales. Entonces son muchos los factores que pueden influir cuando entramos en una fase neutra, por lo tanto habrá que analizar distintas oscilaciones, para ver si se viene un invierno lluvioso o no".

No obstante, recalcó que "el fenómeno de El Niño es el principal factor que influye en las lluvias, y se espera que éste no esté en efecto en invierno. Desde ese punto de vista no se puede adelantar que pasará el próximo invierno".

CARTELERA

# CINEMARK™

Mallplaza La Serena, Alberto Solari 1400



Escanea el código para revisar la cartelera

**APERTURA BOLETERÍAS:**

Lunes a Domingo: 09.45 hrs., incluyendo los festivos.  
Cierre después de la última función.

(Horarios de trasnoches e refiere a todas las películas que comiencen después de las 23.00 hrs.)

\*Los horarios esta sujetos a modificación.

**Factor One**  
Factoring · Capital de Trabajo

**SUCURSALES:**

**COPIAPO:** Atacama 840 - Fono: 5224 62701 - **VALLENAR** Plaza O'Higgins 85 - Fono: 5123 49561

**LA SERENA:** Avenida Estadio 1495 - Fono: 5122 23187 - 5122 25267

**COQUIMBO:** Las Heras 318 - Fono: 5123 25671- 5123 13427

**OVALLE:** Miguel Aguirre 290 - Fono: 5326 27107 **ILLAPEL:** San Martín 215 - Fono : 5325 24085

Encuentra todas las sucursales en: [www.factorone.cl](http://www.factorone.cl)



UF 19.02.24: \$ 36.767,95

DÓLAR COMPRADOR: \$979,70

DÓLAR VENDEDOR: \$971,00

IPC ENERO: +0,7%

IPSA: +2,40%

Registró la Bolsa de Comercio en su índice principal, el IPSA, que cerró el viernes en 6.336,81 puntos.

Por su parte, el Índice General de Precios de Acciones (IGPA) presentó una variación de +2,31% y cerró en 31.995,79 puntos.

EN LA REGIÓN PARTICIPARÁN 1.200 CENSISTAS

# Censo 2024: mayor operativo estadístico del país se iniciará este 9 de marzo

Más de 24.000 censistas saldrán a terreno, en un despliegue que se extenderá hasta junio y que le permitirá al país saber cuántos somos y dónde y cómo vivimos.

Equipo El Día / La Serena

@eldia\_cl



La delegada presidencial (s) Paulina Mora y la directora regional del INE, Marcela Puz, dieron a conocer los detalles del censo. CEDIDA

El sábado 9 de marzo comenzará el trabajo en terreno del Censo de Población y Vivienda 2024, el operativo estadístico que permitirá saber cuántos somos y cómo y dónde vivimos. En este proceso participarán más de 32.000 personas, incluyendo alrededor de 24.000 que son directamente censistas a nivel nacional. En la Región de Coquimbo, esta labor la realizarán cerca de 1.200 censistas.

En el contexto del lanzamiento de la fecha de inicio del operativo, este viernes en dependencias de la delegación presidencial regional de Coquimbo, la directora del Instituto Nacional de Estadísticas (INE), Marcela Puz, y la delegada presidencial (S) Paulina Mora, entregaron detalles del trabajo que se está realizando a nivel local, y

recalaron la importancia que tendrá la participación activa de la ciudadanía en el levantamiento de información.

“Es importante señalar que el levantamiento del Censo 2024 en las viviendas particulares se extenderá de marzo hasta junio”, indicó la directora regional del INE, Marcela Puz.

Por su parte, la delegada presidencial (s) Paulina Mora, en su calidad de presidenta de la Comisión Regional del Censo, además de hacer hincapié en el rol del Estado para apoyar el operativo censal, mencionó que “la información que se obtiene de Censo es fundamental, porque permite co-

nocer las necesidades actuales de los habitantes y con ello planificar acciones o tomar decisiones en beneficio de la ciudadanía y de este modo, elaborar diversas políticas en el ámbito público y privado”.

## ENTREVISTA CON EL CENSISTA

Debido a que el Censo 2024 se hará en un período prolongado y en días laborales, basta con que una sola persona conteste por el resto de las y los integrantes de la vivienda. “Esa persona debe tener 18 años o más y conocer la información del

resto de las personas que residen en la vivienda y ser residente habitual, es decir, que hayan vivido la mayor parte de los últimos 12 meses en esta o que tengan la intención de seguir viviendo allí”, sostuvo Marcela Puz, directora regional del INE.

Por lo mismo, las autoridades recomendaron a la población conocer las 50 preguntas contenidas en el cuestionario que aplicarán los censistas, leerlas junto a la familia o residentes de la vivienda y preparar las respuestas.

“Es fundamental señalar que todas y todos los residentes del país deben ser censados, sean chilenos o extranjeros, recién nacidos o personas mayores”, puntualizó Paulina Mora.

Por otro lado, para proporcionar mayor seguridad a la población que será censada, el INE se encuentra coordinando el apoyo de Carabineros, PDI y Fuerzas Armadas, y de autoridades nacionales, regionales y comunales encargadas de la materia. También, una medida importante a implementar por todos y todas es que el Censo se realice en la puerta de la vivienda.

Cabe recordar que, toda la información del operativo está disponible en [www.censo2024.cl](http://www.censo2024.cl) y en el número telefónico del Censo: 1525.

## NOTIFICACION

En virtud de lo ordenado en causa Rol C-1457-2021, sobre Juicio Ejecutivo de Desposeimiento “BANCO SANTANDER CHILE con BAEZ RÍOS GUILLERMO ALEXIS”, seguida ante el Tercer Juzgado de Letras de La Serena, calle Rengifo 240, el ministro de fe que suscribe el presente extracto requiere, mediante avisos, al ejecutado Guillermo Alexis Báez Ros, cédula nacional de identidad N°12.939.687-3, para que pague lo adeudado en estos autos al BANCO SANTANDER CHILE ascendente a la suma de \$158.270.628.-, o bien abandone ante el Tribunal el bien hipotecado, bajo el apercibimiento de que si así no lo hiciera se le desposeerá ejecutiva y respectivamente conforme al procedimiento ejecutivo de los artículos 434 y siguientes del Código de Procedimiento Civil del inmueble hipotecado para hacer pago de la totalidad de la acreencia y las costas de la causa. Para efectos del pago el ejecutado podrá consignar el importe demandado en la cuenta corriente del tribunal N°1250008860-3, en las fechas en que aparece la publicación, los cuales deberán publicarse en el diario “El Día” de esta ciudad por tres días distintos. Así está ordenado por resolución de fecha treinta de Enero de dos mil veinticuatro.

Ministro de FE. Sr. Erick Barrios Riquelme Secretario (S)

## EXTRACTO

Ante el Primer Juzgado de La Serena, calle Rengifo N°240, La Serena, Juicio Ejecutivo, Rol C-1968-2022, caratulados “BANCO SANTANDER CHILE con PELAY”, se rematará el día 05 de marzo de 2024, a las 11:00 horas en el recinto del Tribunal, el inmueble inscrito a fojas 8756, N° 5709 del Registro de Propiedad del Conservador de Bienes Raíces de La Serena del año 2020, consistente en Departamento n°108 del 1° piso, del Edificio 2 del “Condominio Espacio La Florida I”, con acceso común por calle Araucanía n°5.427, comuna de La Serena, el que comprende el Derecho de Uso y Goce exclusivo sobre el Estacionamiento n°74, así como todos los derechos de dominio, uso y goce que corresponden en el terreno en que se emplaza el Condominio y los demás bienes que se reputan comunes. Rol de Avalúo Fiscal N°3096-63. El mínimo será el valor que corresponde a los 2/3 de la tasación pericial aprobada por el Tribunal ascendente a \$49.128.000.- Interesados rendir caución por valor equivalente al 10% del mínimo establecido para la subasta, en vale vista a la orden del Tribunal. Demás antecedentes en el expediente. La Serena, 14-02-2024. Natalia Tapia Araya, Secretaria (s).



AÑO ESCOLAR 2024

Intégrese a la Gran Familia Del Alba

Requerimos:

**PROFESOR(A) DE RELIGIÓN**

Para integrar el plantel docente del colegio por 30 horas de clases.  
Entregar CV en dirección o en UTP colegio a la brevedad.

Visite nuestro sitio web  
[www.colegiodelalbacquimbo.cl](http://www.colegiodelalbacquimbo.cl)

Celular +56 9 892 92750 / +56 9 8866 4894  
Micaela Godoy 275 El Agrado de Peñuelas  
Coquimbo

# AVISOS ECONÓMICOS

PROPIEDADES | VEHÍCULOS | OCUPACIONES | LEGALES | SERVICIOS

## HORARIO DE ATENCIÓN:

Lunes a viernes de 09:00 a 14:00 hrs. | 15:00 a 16:30 hrs.

Sábado de 09:00 a 12:30 hrs.  
Sólo por correo: [economicos@eldia.cl](mailto:economicos@eldia.cl)

### CORREDORES DE PROPIEDADES

**MR PROPIEDADES**  
997112460 - 512279815  
[WWW.MRPROPIEDADES.CL](http://WWW.MRPROPIEDADES.CL)

#### VENTAS

Parcela Las Rojas, Valle Elqui, cerca Ruta 41, plana, luz, agua, acceso pavimentado, cercada, árboles, 12.000 m2 aprox., \$70.000.000.

Casa Avda. El Santo, Valle del Sol, 3 dormitorios, 2 baños, e/vehículos, albañilería de ladrillos, 81/271 m2, UF 4.600, conversable.

Casa Pampa Baja, frente Colegio Andrés Bello, esquina, 2 pisos, 3 dormitorios, 2 baños, e/vehículos, 92/142 m2, cerca Balmaceda, UF 4.600.

### PROPIEDADES

#### ARRIENDO - CASA

Coquimbo, Depto. interior, entrada independiente. F: 990773252 - 992955729

Casa Bosque San Carlos, 3 dormitorios, living-comedor, entrada de auto, \$430.000. F: 993381638

Coquimbo, Bosque San Carlos, 4 dormitorios, 2 baños, cocina amoblada, amplia, 2 entradas vehículos, \$600.000. F: 984377924 - 977430225

Necesito arrendar casa La Serena, Bosque San Carlos. F: 979078000

Copiapó, Huasco, La Serena, Coquimbo: Arriendo casas y departamentos amoblados a empresas, central. F: 991644403

Arriendo casa, año corrido, 4d, 2b, 2 pisos, estacionamiento, casa esquina, cerco eléctrico, Villa Peñuelas Oriente Avda. S. Allen-de, Coquimbo. F: +56 98338 2923

\$2.000.000, La Serena, sector Huanhualí, apto empresa. Consulta F: 993839155

#### ARRIENDO - DEPARTAMENTO

Departamento Avenida del Mar, 2 dormitorios, 2 baños, primera línea, \$500.000. F: +56 936718740

Departamentos y casas a turistas, desde \$35.000 diario hasta \$130.000, diferentes sectores. F: 512 220280 - 995642860

Casa grande, para 10 personas, 5 dormitorios, 3 baños, para turistas, diario \$130.000. F: 512 220280 - 995642860

Departamento en la playa, 5 personas, \$65.000 diarios. F: 995642860

Bello departamento amoblado, Puertas del Mar, \$450.000, año corrido, 2 dormitorios, 2 baños, 1 estacionamiento, 963743536. WhatsApp F: 921901188

La Serena, departamento nuevo en Avda. Los Lagos 930, marzo a diciembre, 2 dormitorios y 2 baños, \$450.000. F: +56994782565

La Serena, departamento marzo a diciembre, 2 dormitorios, 1 baño, sector Peñuelas detrás del Casino, \$380.000. F: +56995725473

#### ARRIENDO - CABAÑA

Cabaña amoblada, marzo a diciembre, incluye luz, agua, wifi, TV cable, \$320.000. F: 966330817

#### ARRIENDO - LOCAL

Box para consulta de servicios profesionales, con baño y gastos comunes incluidos, \$350.000 mensual. F: +56 936718740

#### ARRIENDO - PIEZA

Piezas con baño privado, wifi, cable, estudiantes, \$250.000. F: +56 936718740

Pieza amoblada, TV cable, wifi, trabajadores, pensionados. F: 989371815-512523655

Pieza amobladas a estudiantes, centro La Serena. F: 958419903

#### VENDO - CASA

UF 2.950, La Serena, sector residencial, 3d, 1b, patio amplio. F: 993839155

Casa 82 m2, Ceres, 5d, 2b, entrada vehículo, \$84.000.000. F: 990984620

La Serena, San Joaquín, 96.62 m2, construidos, 3 dormitorios, 2 baños, patio, estacionamiento, 5.000 UF, vende su dueño. F: 922142545

**La Serena: Vendo linda propiedad, cerca Universidad, \$90.000.000, 4 dormitorios, 1 baño completo, excelente opción para familias que buscan amplitud y comodidad, cerca de servicios educacionales, hospitalarios y supermercados, locomoción a la puerta. F: +56946744315**

Amplia casa, sector Quinta Valle, 3d con closet, 2b, amplio living-comedor, cocina amplia, estacionamiento techado, patio, lavandería, sala de estar a 5 minutos del centro de Valparaiso, \$70.000.000. F: 991927005 - 991359144

La Serena, Pampa Baja, Huerto 86, \$700.000.000. Interesados comunicarse fono: F: 512 799929

En La Serena, vendo casa UF 5.000, 2 pisos, 3d, 3b, Pampa Baja, cerca de paradero 11 y Balmaceda. F: 933907913

#### VENDO - TERRENO

**\*\*\*Ofertón Parcelas Ovalle\*\*\*, por inicio de ventas, escrituras inmediatas, plano de 76 lotes y roles de SII, registrados en CBR de Ovalle, internet, electricidad para conectar, conexión directa a carretera Ruta 43, Ovalle La Serena, Km 29. Tratos directos con dueño, fono y WhatsApp F: +56 965803026**

Terreno, 800 m2 en Gabriela Mistral, Km 18, agua y luz, \$31.000.000. Inscrito en el Conservador legalmente. F: 942039914.

Parcela 9.400 metros, en el Valle, 15 km de La Serena, lugar único con río, árboles, vega, pozo de agua todo el año, residencial, privado, escuela, comercio, posta, locomoción en puerta, \$65.900.000. F: 927618630

### VEHÍCULOS

#### VENDO - AUTOMÓVIL



**Volkswagen Passat 2000 Modelo sedán, automático, 1.8 turbo, azul niebla metalizado. Pintura, llantas originales. Documentos al día, sin deudas. \$3000000 F: +56939340905.**

Mercedes Benz A-200 1.6 2017 Impecable, \$16.300.000. Fono F: 997325635

Hyundai Accent 2018 Taxi ejecutivo, único dueño, documentos al día. F: 994546000

Hyundai Accent 2015 RB GL, 1.4, Sedan, mecánico, 73.000 Km, \$7.500.000, conversable. F: +56978677466

Ford Ecosport 1.6 2017 Unico dueño, impecable, \$9.500.000. F: 993640064

Chevrolet Corsa 1.6 2004 \$2.200.000, documentación al día. F: 993214506

Colectivo Toyota Yaris, año 2008, documentación al día, valor conversable. Llamar al F: 975480139

Vendo vehículo Changan CS15 Suv, 2019, 54.000 Km, única dueña. F: 954579568

#### VENDO - CAMIONETA

Nissan NP300 2019 Diesel, 60.000 Km, único dueño, excelente estado, oportunidad. F: 996164475

Chevrolet Dmax, D/C 2015 Único dueño, \$9.500.000. F: 977574037

#### VENDO - FURGÓN

\$9.500.000 + IVA, se vende furgón cerrado, blanco, Volkswagen Transporter Carga 2.0, año 2018, full equipo, diesel, carga 1.000 Kg, largo 5.30, ancho 1.90, alto 1.90, excelente estado. Interesados llamar F: 992244676

### OCUPACIONES

#### REQUIERO CONTRATAR

Empresa de Seguridad busca Supervisor con experiencia, C.V. a: F: postulaciones@garyc.cl

Centro Médico de La Serena, necesita contratar: Técnico en nivel superior con o sin experiencia para integrarse a un equipo de trabajo multidisciplinario, con capacidad de trabajar en equipo. Enviar Curriculum Vitae a: F: curriculumv.centromedico@gmail.com

Se necesita Chofer profesional para furgón escolar de preferencia con residencia en Las Compañías. F: 977071699

Colegio Bernardo O'Higgins, La Serena, requiere contratar Terapeuta Ocupacional, con experiencia en trabajo de niños y adolescentes TEA. Presentarse el día 21 de febrero de 2024, a las 12:00 horas, en Balmaceda 2985, La Serena. F: .

Corporación Educacional Colegio Bernardo O'Higgins, La Serena, requiere contratar Educador Tricentral para impartir la asignatura de Lengua y Cultura de los Pueblos Ancestrales. Presentarse a entrevista el miércoles 21 de febrero a las 12:00 horas, Balmaceda 2985.

### GENERALES

#### VENDO

Vendo sepultura 1 capacidad en Parque La Cantera. Fono F: 996435423

Serena, juego living, como nuevo, café estampado, sin plástico, valor comercial \$430.000, ocasión \$200.000. F: 989219690

Vendo sepultura Parques de Chile, Coquimbo, capacidad 3 + 2 reducciones, conversable. F: 956006529 - 976781417

Planta Purificadora de Agua Osmosis, filtros, contenedores con pistola de sellos y motor adi-

cional, \$5.200.000, conversable. F: 928786873

#### SERVICIOS

Servicios: Eléctrico, gasfiter, albañil, carpintero y otros. F: 975912722

Construcción techumbres, viviendas, pinturas, carpintería. F: +56947914512

Abogado Especialista Inmuebles: Herencias, posesiones efectivas, elaboración de escrituras, testamentos, compraventas, estudio de títulos, arrendamientos, juicios. F: +56982358814

Calefon de todos los tipos, reparaciones, mantenciones, gasfitería integral, técnico autorizado. Fono F: +569 64804305

**\*\*\*Trabajos en Construcción\*\*\* Techumbres. Pinturas. Gasfitería. Revestimientos. Pavimentos. Ampliaciones. Remodelaciones y otros. F: 996340769**

**Eléctrico Autorizado SEC, ejecuta TE-1, TE-4, TE-6, Empalmes Postaciones, S/E, Loteos, planos, instalaciones fotovoltaicas, trabajos y proyectos. myvconexiones.eirl@gmail.com. F: 999559379-512256872**

#### SÓLO MAYORES

Mariela 48 años, cariñosa, regia, estupenda, conóceme, excelente atención. F: 995447208

Deniss 40 años, cariñosa, seductora, excelente atención, conóceme. F: 978268272

Independiente, linda boliviana. F: 935835268

Natalia paraguayana recién llegada, súper promoción. F: 948760750

Gabriela, nueva, \$15.000 el momento, lugar céntrico, también a domicilio. F: +56965675888

Fernanda recién llegada, 18 años, lugar céntrico, besos reales. F: +56972895190

Leticia, nueva, recién llegada, joven, delgada, trato pololo, lugar céntrico y a domicilio. F: 940743153

Dulce, recién llegada, cariñosa, trato pololo, lugar céntrico, joven. F: 973478214

Astrid madura, servicio completo, besadora, Cuatro Esquina. F: 978658500

**\$10.000, lolita, boliviana, recién llegada, amorosa, besos reales, lindo cuerpo, sin apuro. F: 962885047**

Claudia, exquisita chilena, atiende caballeros. F: 933483127



**edn**  
impresores

COTIZA TU PROYECTO  
CON NOSOTROS

- Libros terminación fina
- Anuarios y Memorias
- Catálogos de productos
- Papelería publicitaria
- Agendas y cuadernos corporativos
- Distribución
- Implementación de diseño estratégico y más

info@edn.cl - admventas@edn.cl

MÁS INFORMACIÓN: LA SERENA (51) 2 200400 • (51) 2 200410 • (51) 2 200424 • COQUIMBO: (51) 2 200405

HABRÍA FALLECIDOS POR UN PARO CARDIORESPIRATORIO

# Hallan muerto al jefe de Tesorería de la Municipalidad de Las Condes



Durante la madrugada de este domingo, un guardia de seguridad de la Municipalidad de Las Condes reportó el hallazgo de un cadáver en las dependencias de la Tesorería Municipal, emplazada en el piso -1 de la casa edilicia.

De acuerdo a información obtenida por Radio Bío Bío, se trata de Juan Andrés Peña Peña (63 años), jefe de departamento de la tesorería municipal, quien fue encontrado al interior de un baño.

Al percatarse de esta situación, el guardia llamó a Carabineros, quienes concurren al lugar junto con el SAMU, quienes constataron su muerte.

De acuerdo a información preliminar obtenida por La Radio, el funcionario habría fallecido producto de un paro cardiorrespiratorio.

No obstante, la subinspectora Bárbara Ramírez enfatizó que oficialmente la causa de muerte del fallecido se encuentra "indeterminada".

A raíz de lo anterior, para esclarecer los hechos, el Ministerio Público dispuso las diligencias a la Brigada de Homicidios Metropolitana de la Policía de Investigaciones, quienes se trasladaron al lugar del hallazgo para efectuar las primeras investigaciones y descartar que exista participación de terceras personas en la muerte de este hombre.

**Se trata de Juan Peña, un funcionario que llevaba más de 25 años en la Municipalidad de Las Condes, y que fue apuntado como uno de los que recibió pagos irregulares de horas extras, cuyo escándalo superó los 8 mil millones de pesos sólo entre enero y noviembre de 2023. Una situación que motivó un sumario, según anunció en su momento la alcaldesa Daniela Peñaloza (UDI).**



Durante la mañana de este domingo, Carabineros y personal médico llegaron hasta el municipio de Las Condes para constatar el deceso del cuestionado funcionario. CEDIDA

Existe un sinnúmero de cámaras de seguridad que permitirán dar con la causa exacta, así como también la revisión y el peritaje del cuerpo.

Se trata de un funcionario que llevaba más de 25 años trabajando en la Municipalidad de Las Condes, y

que fue apuntado como uno de los que recibió pagos irregulares de horas extras, cuyo escándalo superó los 8 mil millones de pesos sólo entre enero y noviembre de 2023, una situación que motivó un sumario, según anunció en su momento la alcaldesa Daniela

Peñaloza. Durante la mañana de este domingo, la casa edilicia confirmó también el deceso del jefe de departamento. "Extendemos nuestras condolencias a sus familiares y amigos en este difícil momento", señalaron.

## EXTRACTO

**REMATE:** SEGUNDO JUZGADO DE LETRAS DE LA SERENA, CALLE ENGIFO Nº240. **REMATARÁ EL DÍA 4 DE MARZO DE 2024 A LAS 12:00 HORAS**, EL SIITIO NÚMERO TREINTA Y UNO, DE LA MANZANA TRES, DEL SECTOR UNO, DEL DENOMINADO "CONDominio PORTAL DEL VALLE", CON ACCESO POR AVENIDA RAUL BITRAN NÚMERO TRES MIL QUINIENTOS UNO, LA SERENA. - EL SITIO TIENE UNA SUPERFICIE TOTAL APROXIMADA DE 201,02 METROS CUADRADOS, UNA SUPERFICIE TOTAL CONSTRUIDA DE 92,50 METROS CUADRADOS. SE COMPRENDEN TODOS LOS DERECHOS DE DOMINIO, USO Y GOCE QUE LE CORRESPONDEN EN EL TERRENO Y DEMÁS BIENES QUE SE REPUTAN COMUNES. INSCRITO A **FOJAS 4522 NÚMERO 3069** DEL REGISTRO DE PROPIEDAD DEL AÑO 2018, CONSERVADOR DE BIENES RAÍCES DE LA SERENA. MÍNIMO PARA LAS POSTURAS EN LA SUMA DE **\$97.838.674.-**; INTERESADOS DEBERÁN ACOMPAÑAR VALE VISTA TOMADO EN EL BANCO ESTADO A LA ORDEN DEL TRIBUNAL POR EL EQUIVALENTE AL 10% DEL MÍNIMO. NO SE ADMITIRÁ COMO POSTORES A LAS PERSONAS QUE FIGUREN CON INSCRIPCIÓN VIGENTE EN CALIDAD DE DEUDOR DE ALIMENTOS EN EL REGISTRO NACIONAL DE DEUDORES DE PENSIONES DE ALIMENTOS. PRECIO PAGADERO AL CONTADO DENTRO DE QUINTO DÍA HÁBIL SIGUIENTE A LA SUBASTA, DEMÁS ANTECEDENTES EN BASES DE REMATE Y LOS AUTOS ROL **C-553-2023**, CARATULADOS "BANCO DE CHILE CON LOYOLA". SECRETARÍA

ISABEL DEL CARMEN CORTÉS RAMOS  
SECRETARIO PJUD  
CATORCE DE FEBRERO DE DOS MIL VEINTICUATRO

## EXTRACTO REMATE


Remate Primer Juzgado de Letras de La Serena, Rol: **C-1163-2021 MARTÍNEZ/ARISTICH**, juicio ejecutivo, fijó remate para el día **29 de febrero de 2024 a las 11:00 horas**, respecto del inmueble ubicado en calle Santo Tomás de Aquino Nº 1538, que corresponde al sitio Nº 17 de la manzana Nº 3 de la primera etapa del loteo denominado "El Milagro", comuna de La Serena, Rol de avalúo Nº 2610-54 de la misma comuna. El inmueble a subastar se encuentra inscrito a **fs. 2571 Nº 1817** en el Registro de propiedad del conservador de bienes raíces de La Serena del año 2021 y su embargo rola a **fs. 4638 Nº 2666** del año 2022 en el registro correspondiente de la misma comuna, a nombre de CÉSAR DRAGO ARISTICH NICOLICH. Mínimo para las posturas es la suma de **\$83.550.052**. Precio de la subasta se pagará al contado, debiendo consignarse mediante depósito en cuenta corriente del tribunal dentro de quinto día hábil siguiente a firma de acta de remate. Postores deberán rendir caución del 10% del mínimo para posturas mediante vale vista a nombre del tribunal. Subastador deberá designar domicilio dentro de radio urbano de la ciudad de La Serena, bajo apercibimiento de que todas las resoluciones que se dicten en el juicio se dictaran por el estado diario. Bases y demás antecedentes accediendo al portal web del poder judicial <https://oficinajudicialvirtual.pjud.cl/>

Ingrid Marlene Ebner Rojas  
Secretario PJUD  
Treinta y uno de enero de dos mil veinticuatro

CICLISMO DE MONTAÑA

# Huachalalume se convirtió en el centro del cross country chileno

Nicolás Cárdenas / La Serena

 @eldia\_cl

Este domingo, las carreras retornaron al autódromo Juvenal Jeraldo de La Serena. No obstante, en esta oportunidad no rugieron motores, sino más bien los protagonistas fueron más de un centenar de ciclistas que a eso de las 9:00 AM tomaron salida para iniciar su participación en la primera fecha del Campeonato Nacional de XCM.

Bajo el formato de medio y rally completo, acumulando una distancia entre 25 y 50 kilómetros cada una, los deportistas pudieron recorrer un circuito con diversidad de terrenos, discurriendo

**Bajo una intensa neblina y humedad, los pedaleros se aventuraron por los 50 kilómetros del exigente circuito "El Jote" en la primera fecha del Campeonato Nacional de XCM, el cual continuará el próximo 24 de marzo en Cherquenco.**

entre caminos anchos, tierra suelta y algunas bajadas técnicas. Además, muy a diferencia de otras zonas de Chile, durante todo el desarrollo del evento hubo un clima ideal, con una tempera-



Tras más de dos horas de competencia, los ciclistas finalizaron la carrera en la recta principal del autódromo de Huachalalume.

CEDIDA

tura agradable y un cielo cubierto que agradecieron los participantes.

La espera en meta se prolongó por un par de horas, cuando finalmente luego de poco más de una hora y treinta minutos de competencia llegaron los primeros corredores. En la distancia de 25 kilómetros, el vencedor fue Benjamín Rojas sacándole casi 9 minutos al segundo clasificado. En mujeres, la ciclista que levantó los brazos fue Mackarena Rojas tras un tiempo final de 02:26:24, recibiendo además, todos los aplausos del público apostado en la recta principal del autódromo.

Para el rally completo, la lucha por ocupar el primer escalafón del podio estuvo un poco más cerrada hasta


los momentos finales de carrera. Con una diferencia de aproximadamente dos minutos sobre su más cercano perseguidor, Hugo Pino conquistó la victoria marcando un crono de 02:38:09. Mientras tanto, el primer lugar se lo llevó Antonia Rodríguez, finalizando el circuito en tres horas y quince minutos exactos.

Luego de recuperar el aliento tras un abrumador esfuerzo, Pino conversó sobre las características del recorrido y además, entregó sus impresiones post competencia. "Fue un circuito bastante entretenido y con mucha escalada, senderos y bajadas bien técnicas, donde tenías que bajar muy controlado porque habían badenes y sectores bastante sueltos", declaró el ciclista.

PRESA DE LOS ERRORES NO FORZADOS

## Nicolás Jarry sucumbe en la final ante Facundo Díaz en Argentina

BioBio / Argentina

 @eldia\_cl

Nicolás Jarry (Nº21) tuvo una jornada para el olvido en la gran final del ATP de

**El chileno mostró una cara poco antes vistas en su duelo ante Facundo Díaz, enfrentamiento que coronó al argentino con su primer título ATP y su mejor victoria ante el Nº21 del mundo.**

Fue así que el primer set sorpresivamente fue para el local por 6-3.

En el segundo parcial, Nicolás Jarry intentó meterse nuevamente en partido y a pesar de mostrar un leve cambio, las cosas no se modificaron del todo.

Si bien a Facundo le costó mucho más que la primera manga, finalmente en un extenuante último game y tras sacarse 4 puntos de partido en contra, lamentablemente Jarry no pudo equiparar las acciones y cayó por 6-4 para despedirse de Argentina con el subcampeonato.

Para Díaz Acosta esta victoria supone el mejor triunfo de su carrera como tenista profesional y su primer título ATP, además de escalar más de 20 puntos en la nueva actualización del ranking ATP.

### EXTRACTO

Ante el Segundo Juzgado de La Serena, calle Rengifo Nº240, La Serena, Juicio Ejecutivo, Rol C-1652-2021, caratulados "BANCO SANTANDER CHILE con GÓMEZ", se rematará el día 07 de marzo de 2024, a las 12:00 horas en el recinto del Tribunal, el inmueble inscrito a fojas 11.162, Nº 7.668 del Registro de Propiedad del Conservador de Bienes Raíces de La Serena del año 2015, consistente en la vivienda ubicada en Calle Guindo Santo Nº1.897 del Conjunto Habitacional o Loteo "Arboleda La Serena Lote 319-B" o simplemente "La Arboleda, Etapa Cuatro-A, emplazado en el Lote 319-B", comuna de La Serena. La vivienda referida, corresponde al SITTO NUMERO NUEVE de la MANZANA C. Rol de Avalúo Fiscal Nº2483-199. El mínimo será el valor de la tasación fiscal fijada para el primer semestre del año 2024 ascendente a \$72.446.767.-. Interesados rendir caución por valor equivalente al 10% del mínimo establecido para la subasta, en vale vista del Banco Estado de Chile a la orden del Tribunal. Demás antecedentes en el expediente.

Buenos Aires, luego de sucumbir y caer derrotado ante el 87 del mundo, Facundo Díaz, quien con golpes punzantes, movilidad y sobre todo, la localía de su lado, lograron acabar con la racha de 'Nico'.

El duelo de la semifinal ante Carlos Alcaraz (Nº2) preveía ser la primera parte de una novela con final feliz para Jarry, quien ayer demostró que le puede ganar a cualquier tenista dentro del circuito, pero en menos

de 24 horas, increíblemente todo cambio.

Desde el arranque se mostró poco concentrado, brindando los primeros errores no forzados antes de los 10 minutos de competencia.

Comenzó a perder confianza y con eso, llegó el primer quiebre del argentino quien a diferencia del chileno, comenzó a consolidar y cimentar su victoria con todo lo que tenía.

**• DONDE EL GUATÓN •**  
PARRILLADAS



ESTAMOS ATENDIENDO DE  
LUNES A SABADO DE 12:00 A 21:00 HORAS.  
DOMINGO DE 12:00 A 18:00 HORAS.

**PROMOCIÓN**  
1 Parrillada para dos que comen tres  
☺Papas cocidas☺Una ensalada  
Surtida o Chilena☺un vino Tarapaca  
3/4 cosecha  
**\$30.000**

**RESERVAS: 512 211519**

#### AVISO DE REMATE

El 3º Juzgado de La Serena, ubicado en Rengifo 240, rematará el 05 de Marzo de 2024 a las 11:00 hrs, el Departamento número 401, y el Uso y Goce exclusivo del Estacionamiento Nº80, ambos del Edificio Condominio Paseo Peñuelas, que tiene su acceso principal por Avenida Pacífico Nº5208, La Serena. Título inscrito a fs.8566 Nº6453 en el Registro de Propiedad del Conservador de Bienes Raíces de La Serena, correspondiente al año 2013. Rol de avalúo 4521-82, La Serena. Mínimo para subastar \$42.894.033, al contado. Garantía: Los interesados deberán presentar vale vista bancario del Banco Estado a la orden del Tribunal, por el 10% del mínimo, esto es, \$4.289.403. Demás condiciones autos caratulados "SCOTIABANK CHILE con FINSCI". Causa Rol C-2509-2023, del tribunal citado. La Serena, doce de Febrero de dos mil veinticuatro.-  
ERICK BARRIOS RIQUELME SECRETARIO SUBROGANTE

DESTACADA PARTICIPACIÓN

# Taekwondo Olímpico La Serena se luce en campeonato nacional juvenil

**El grupo dirigido por el profesor Keigo Miranda logró un total de 11 medallas doradas en el certamen realizado en Pichilemu, consolidándose además, como un equipo referente en la formación de nuevos deportistas en Chile.**

Nicolás Cárdenas / La Serena



Si hay un lugar donde sacan cuentas alegres del verano, es en la vitrina de trofeos del equipo Taekwondo Olímpico La Serena, ya que no paran de llevarse títulos en cada una de las competencias en las que participan.

Sin duda, la gran dedicación de talentosos niños y adolescentes ha cosechado múltiples logros a nivel nacional, llevando al conjunto dirigido por Keigo Miranda a convertirse en un verdadero referente de la disciplina en Chile.

La primera semana de febrero, el equipo armó maletas y se dirigió

hasta la VI región, específicamente a Pichilemu, para disputar el Campeonato Nacional Juvenil de Taekwondo. En el balneario, tras varios días de intensos combates, acumularon 14 medallas, de las cuales 11 corresponden a primeros lugares, sin olvidar que Miranda fue elegido por sus pares como el mejor coach del certamen.

“Las sensaciones del último nacional fueron bastante buenas, porque los alumnos estuvieron avanzando en categorías de mayor grado y a nivel nacional, entonces dejamos una grata impresión, reflejados en los premios individuales. Eso nos indica que estamos haciendo un buen trabajo desde los niños más pequeños a los que van avanzando en edad”, expresó el profesor.

Sin embargo, lejos de dormirse en los laureles, el 10 de febrero organizaron un evento en el gimnasio polideportivo de Las Compañías. En la ocasión, varias delegaciones locales animaron una competencia para ir en apoyo a las familias damnificadas por los incendios en la Región de Valparaíso.

## FÁBRICA DE CAMPEONES EN MARCHA

Taekwondo Olímpico La Serena tiene como principal meta formar desde temprana edad a niños que estén interesados en practicar un deporte de combate. Para ello, mediante anuncios en redes sociales hacen



CEDIDA

El principal objetivo del equipo Taekwondo Olímpico La Serena es la formación de talentos, para que en un futuro lleguen a representar el país en competencias internacionales.

convocatorias abiertas para sumar nuevos integrantes. Generalmente, se ofrecen clases de prueba desde los seis años, además como opción exclusiva para la temporada, realizan escuelas de verano para los jóvenes en Espacio Eukaliptus, lugar donde habitualmente entrena el grupo.

Esa modalidad de trabajo se remonta desde la creación del equipo en 2012. De este modo, se formó un buen puñado de campeones que

en su minuto fueron seleccionados nacionales y medallistas en juegos JUDEJUT. Por lo tanto, según palabras del entrenador, es sumamente importante continuar con dicha política.

“Las impresiones para el 2024 es seguir manteniendo el buen nivel de competencias, tratar de participar en la mayor cantidad de eventos a escala nacional y por qué no, poder representar a la región internacionalmente”, cerró Miranda.

## EXTRACTO

Ante Segundo Juzgado de Letras La Serena, calle Rengifo 240, en juicio ejecutivo, Rol N° 3228-2023, caratulada “BANCO DE CRÉDITO E INVERSIONES con BRAVO FERNANDEZ, IBANIA AYLIN”, se rematará el próximo 07 de marzo de 2024, a las 12:00 horas, inmueble consistente en DEPARTAMENTO N° 205 SEGUNDO PISO, “CONDOMINIO MISTRAL ORIENTE IV” también denominado “CONDOMINIO MISTRAL ORIENTE IV” TORRE A, CALLE BALADA N° 2.969, DERECHO DE USO Y GOCE EXCLUSIVO SOBRE EL ESTACIONAMIENTO N° 13, ubicado en la comuna de LA SERENA. El dominio se encuentra inscrito a nombre del referido deudor a fojas 9030, N° 5923, del Registro de Propiedad del Conservador de Bienes Raíces de La Serena, correspondiente al año 2.020; por el mínimo de \$69.351.173.- El precio se pagará de contado, en plazo de tres días desde la subasta. Postores deberán postular con el equivalente al 10% de mínimo de la subasta mediante Vale Vista tomado en el Banco del Estado de Chile en favor del Segundo Juzgado de Letras de La Serena.

Isabel del Carmen Cortes Ramos.  
Secretario PJUD  
Treinta y uno de enero de dos mil veinticuatro

## EXTRACTO

Ante Tercer Juzgado de Letras La Serena, calle Rengifo 240, en juicio ejecutivo, Rol N° 485-2023, caratulada “BANCO DE CRÉDITO E INVERSIONES con SANTIAGO SEGOVIA, JORGE”, se rematará el próximo 04 de marzo 2024, a las 09:00 horas, inmueble consistente en la casa Catorce, del Bloque Seis y el Estacionamiento N° 14, ambos del Condominio San Ignacio, ubicado en calle Cardenal Raúl Silva Henríquez N° 1.125, Sector La Cantera, de la ciudad y comuna de Coquimbo. El dominio se encuentra inscrito a nombre del referido deudor a fojas 869 N° 613, del Registro de Propiedad del Conservador de Bienes Raíces de Coquimbo, correspondiente al año 2.011; por el mínimo de \$45.745.982.- El precio se pagará de contado, en plazo de tres días desde la subasta. Todo postor, para tomar parte de la subasta, deberá rendir caución por un valor equivalente al 10% del mínimo establecido para la subasta, en vale vista DEL BANCO DEL ESTADO a la orden del Tribunal. Bases y antecedentes en Secretaría del Tribunal.

Erick Enrique Barrios Riquelme  
Secretario PJUD  
Treinta y uno de enero de dos mil veinticuatro

## EXTRACTO

Ante Segundo Juzgado de Letras La Serena, calle Rengifo 240, en juicio ejecutivo, Rol N° 2361-2022, caratulada “BANCO DE CRÉDITO E INVERSIONES con MANRIQUE ALCAYAGA, CRISTIAN MARCELO”, se rematará el próximo 06 de marzo de 2024, a las 11:30 horas, inmueble ubicado en el DEPARTAMENTO N° 403, BODEGA N° 9, Edificio Marina de Peñuelas, calle Canto del Agua N° 6495, uso y goce exclusivo del ESTACIONAMIENTO para vehículos N° 50, ubicado en la comuna de LA SERENA. El dominio se encuentra inscrito a nombre del referido deudor a fojas 1.542, N° 1.194, del Registro de Propiedad del Conservador de Bienes Raíces de La Serena, correspondiente al año 2.013; por el mínimo de \$72.873.699.- El precio se pagará de contado, en plazo de tres días desde la subasta. Todo postor, para tomar parte de la subasta, deberá rendir caución por un valor equivalente al 10% del mínimo establecido para la subasta, en vale vista de Banco Estado a la orden del Tribunal. La Serena, treinta y uno de Enero de dos mil veinticuatro.

Isabel del Carmen Cortes Ramos  
Secretario PJUD

## DEFUNCIÓN

Comunicamos el sensible fallecimiento de nuestra cuñada, tía y tía abuela:

# SONIA DÍAZ GONZÁLEZ

(Q.E.P.D.)

Sus funerales se efectuarán en Santiago el día lunes 19 de febrero.

**FAMILIA DAIRE ROASENDA  
FAMILIA SANTANDER DAIRE  
FAMILIA DAIRE ROWE**

## DEFUNCIÓN

Comunicamos el sensible fallecimiento de nuestra cuñada, tía y tía abuela:

# SONIA DÍAZ GONZÁLEZ

(Q.E.P.D.)

Sus funerales se efectuarán en Santiago el día lunes 19 de febrero.

**FAMILIA DAIRE DAUD**

### DEFUNCIÓN

Comunico el sensible fallecimiento de quien fuera mi esposa

**SONIA DÍAZ GONZÁLEZ**  
Q.E.P.D

Sus restos son velados en la Parroquia Sagrado Corazón de Jesús Providencia, donde se oficiará una misa hoy lunes 19 de febrero a las 13:00 horas, ubicada en Av. El Bosque Sur 822, Providencia Santiago.

**PEDRO DAIRE CARLE**

### DEFUNCIÓN

Comunicamos el sensible fallecimiento de quien fuera nuestra madre, suegra y abuelita

**SONIA DÍAZ GONZÁLEZ**  
Q.E.P.D

Sus restos son velados en la Parroquia Sagrado Corazón de Jesús Providencia, donde se oficiará una misa hoy lunes 19 de febrero a las 13:00 horas, ubicada en Av. El Bosque Sur 822, Providencia Santiago.

**FAMILIA VALDERRAMA DAIRE,  
PAULINA DAIRE E HIJA, FAMILIA DAIRE CARRASCO**

### DEFUNCIÓN

Comunicamos el sensible fallecimiento de quien fuera nuestra cuñada y tía

**SONIA DÍAZ GONZÁLEZ**  
Q.E.P.D

Sus restos son velados en la Parroquia Sagrado Corazón de Jesús Providencia, donde se oficiará una misa hoy lunes 19 de febrero a las 13:00 horas, ubicada en Av. El Bosque Sur 822, Providencia Santiago.

**FAMILIA DAIRE DAIRE,  
FAMILIA FAVA DAIRE, FAMILIA CALLEGARI DAIRE**

### DEFUNCIÓN

Comunicamos el sensible fallecimiento de la señora

**SONIA DÍAZ GONZÁLEZ**  
Q.E.P.D

Sus restos son velados en la Parroquia Sagrado Corazón de Jesús Providencia, donde se oficiará una misa hoy lunes 19 de febrero a las 13:00 horas ubicada en Av. El Bosque Sur 822, Providencia Santiago.

**PERSONAL ALMACENES DAIRE**

## PUBLIQUE SUS

### AVISOS DE DEFUNCIÓN, AGRADECIMIENTOS Y CONDOLENCIAS

CONTACTO: PEDRO JAIME DÍAZ

E-mail: [pjaime@eldia.la](mailto:pjaime@eldia.la)  
Teléfono/WhatsApp: +569 84186590

### Pide a los tres Ángeles

Encienda tres velas blancas en un plato con agua y azúcar por tus tres Ángeles protectores (Gabriel, Rafael, Miguel) y haga un pedido. En tres días usted alcanzará la gracia. Mande a publicar al tercer día y observe lo que pasará al cuarto día.

### Oración Milagrosa

Confío en Dios con toda la fuerza de mi alma, por eso le pido a Dios ilumine mi camino y me otorgue la gracia que tanto deseo. Rezar 3 días y publicar al 4º. Recibirás tu pedido por más que parezca imposible.

## Reza

9 Avemarías durante 9 días seguidos, pide 3 deseos, uno de negocio y 2 imposibles. Al noveno día, publica este aviso y tus deseos se cumplirán.

## Oración al Espíritu Santo

Espíritu Santo, Tú que me aclaras todo, que iluminas todos los caminos para que yo alcance mi ideal. Tú que me das el don Divino de perdonar y olvidar el mal que me hacen y que en todos los instantes de mi vida estás conmigo. Quiero en este corto diálogo agradecerte por todo y confirmar que nunca quiero separarme de Ti, por mayor que sea la ilusión material. Deseo estar contigo y todos mis seres queridos en la gloria perpetua. Gracias por tu misericordia para conmigo y los míos. Gracias Dios mío. La Persona deberá rezar esta oración tres días seguidos, sin decir el pedido, dentro de tres días será alcanzada la gracia por más difícil que sea. Publicar en cuanto se reciba la gracia.

## Oración Milagrosa

Confío en Dios con toda la fuerza de mi alma, por eso le pido a Dios ilumine mi camino y me otorgue la gracia que tanto deseo. Rezar 3 días y publicar al 4º. Recibirás tu pedido por más que parezca imposible.

### El Tiempo

TEMPERATURAS MÍNIMA Y MÁXIMA

ELQUI			LIMARÍ			CHOAPA		
La Serena	Coquimbo	Vicuña	Ovalle	Monte Patria	Río Hurtado	Illapel	Los Vilos	Canela
HOY 11/19	MARTES 11/21	MIÉRCOLES 11/19	HOY 12/19	MARTES 12/18	MIÉRCOLES 13/19	HOY 12/19	MARTES 12/18	MIÉRCOLES 13/17
Radiación 4	Radiación 4	Radiación 4	Radiación 4	Radiación 4	Radiación 4	Radiación 3	Radiación 4	Radiación 4

### TV Abierta

#### 02 Chilevisión

06:30 Contigo CHV Noticias A.M. 08:00 Contigo en la mañana. 13:00 CHV Noticias tarde 15:30 Contigo en directo 17:30 Las mil y una noches 18:30 Lo mejor - Relaciones peligrosas 19:30 Pasión prohibida  
20:30 CHV Noticias central  
22:30 Top Chef Vip  
00:45 Relaciones peligrosas  
02:00 Programación de traspase  
05:45 Primera Página

#### 04 TVN

06:00 La previa 06:30 24 AM 08:00 Buenos días a todos 13:00 24 Tarde 14:30 ¿Quién se robó mi vida? 15:50 Hoy se habla 17:10 El clon. 18:30 Carmen Gloria a tu servicio 19:30 Amor en juego  
21:00 24 horas central  
22:35 TV Tiempo  
22:45 Yo decido amar  
23:55 Todo por mi familia  
01:00 Medianoche  
02:00 Mea Culpa  
02:45 Informe final TV Tiempo  
03:00 El cuento del tío

#### 05 UCV TV

05:30 Somos un plato te despierta 06:30 MILF 08:00 A3D 12:00 Anatomía según Grey. 13:00 Más me late. 14:00 Somos un plato. 15:00 La vitrina 360. 15:30 El precio de la historia.  
21:00 Toc Show  
22:00 Me late  
00:00 Toc show  
02:20 La vitrina 360  
02:50 El superagente 86  
03:00 Me late.  
05:30 Somos un plato

#### 07 La Red

05:30 Swiss Nature Labs. 11:00 Antena 3D. 13:00 Antena 3D. 15:00 Swiss Nature Labs. 15:30 Hola, Chile. 19:30 Como dice el dicho.  
21:00 La Rosa de Guadalupe  
22:00 Mentiras verdaderas  
00:30 Asi somos  
02:00 Grandes mentiras  
03:00 Comisario Rex  
04:00 Cierre de transmisión

#### 11 Mega

05:45 Meganoticias amanece 06:30 Meganoticias conecta 08:00 Mucho gusto 13:00 Meganoticias actualiza 14:40 El tiempo 14:45 Juego de Ilusiones 16:20 Secretos de sangre 18:05 Nehir 19:00 Resumen Yali Çapkini 19:15 Como la vida misma  
21:15 Meganoticias Prime  
22:25 El Tiempo  
22:30 Generación 98  
23:30 Seyran y Ferit  
00:30 Secretos de sangre  
01:30 Como la vida misma  
03:15 Dulce ambición

#### 13 Canal 13

05:45 3x3 06:30 Teletrece AM 08:00 Tu día 13:00 Teletrece tarde 14:30 El tiempo 14:35 Melissa 15:50 Doña Bárbara. 17:00 Lo mejor de Tierra Brava. 19:00 ¡Qué dice Chile!  
20:45 Teletrece  
22:03 El Tiempo  
22:10 Tierra brava  
00:20 Ellas soy yo, Gloria Trevi  
01:20 Tierra brava en bruto  
02:00 Teletrece noche  
03:00 La ley y el orden  
03:30 T13 en vivo informa

**SM Laboratorio Clínico SANTA MARIA**

**EQUIPO HUMANO Y TECNOLÓGICO A SU SERVICIO**

Resultados de exámenes disponible por internet

VISITE LA SUCURSAL MAS CERCANA A SU DOMICILIO EN LA SERENA Y COQUIMBO

[www.laboratoriosantamaria.cl](http://www.laboratoriosantamaria.cl)

**Vida Social**

**FERIAS DE EMPRENDEDORES**

\* Espacio Expo Crea La Serena invita a la Feria de Emprendedores que está presentando, de 10:00 a 20:00 horas, en Mall Vivo Coquimbo.

\* Espacio Expo Crea La Serena invita a la Feria de Emprendedores que está presentando, de 10:00 a 20:00 horas, en Patio Outlet Peñuelas.

**SANTORAL**

Alvaro	
<b>URGENCIAS</b>	
Ambulancia	131
Bomberos	132
Carabineros	133
Conaf	130
Fonodrogas	135
Investigaciones	134
Rescate Marítimo	137
Serv. Aéreo Rescate	138
Violencia intrafam.	149

**FARMACIAS**

LA SERENA	
Farmacia San Juan	
Balmaceda 438	
COQUIMBO	
Farmacias ALA Avenida El	
Sauce 986	
OVALLE	
Farmacia Alejandro Rodríguez	
Benavente 82	

**Mareas**

HOY		
01:26	0.53 B	
07:01	0.92 P	
12:17	0.59 B	
19:13	1.42 P	
MAÑANA		
02:23	0.45 B	
08:06	0.97 P	
13:22	0.55 B	
20:09	1.48 P	

**Sudoku**

2	8			7				5
	4		5	6				1
	7			2		8		9
	3				5	6		
4	9			3	1		8	2
		5	8					4
7		9		5				2
	2			1	7			5
3				8				7

Hay que emplear el razonamiento lógico y la observación, sin recurrir a complicados cálculos aritméticos. Se debe rellenar cada una de las 9 cajas con series de 1 al 9, sin repetir números dentro de ellas. Tampoco pueden repetirse estos números en las filas y las columnas.



SOLUCIÓN

9	7	1	6	8	2	4	5	3
4	5	6	7	1	3	8	2	9
8	2	3	9	5	4	6	1	7
3	4	7	2	6	8	5	9	1
2	8	5	1	3	9	7	4	6
1	6	9	5	4	7	2	3	8
6	3	8	4	2	1	9	5	7
7	1	2	8	9	5	3	4	6
5	4	6	3	7	9	1	8	2

**Puzzle**



ornamenté	L; L; L	agrémielo	Joseph	actinio	Puzzle Nº 8561
abandonas					*cont. de la lectura
*la foto					
lago de Irlanda			cobalto		
estaño, inv.			indios australes		
textos			escu-cháis		
			publicar		
*fin de la lect.			tenéis s. ptas.		
raedor			lavativa		
			claro inglés, inv.		
			detenga		
*sigue la lect.					
postura yoga	luego		antor-chas, in.		
	silicio		protac-tinio		
			ciud. de Italia		
			fósforo		
baile canario			caminar		

**SOLUCION AL PUZZLE ANTERIOR**

B	ALEAS								
	BUENPAL								
	LEE RO								
	ER CAP								
A	A	ES	CANA						
	CORDIAL	RAPAR							
O	ENROT	NURANAGA							
	RAERA	DAMA							
	ANEA	TIMAD							
	RIEN	MIRALA							

**Horóscopo**

**Aries**

21 de marzo al 20 de abril.

AMOR: De vuelta la página para que esos fantasmas del pasado en caso de volver no le atormenten tanto. SALUD: Enfóquese en recuperar su buena salud. DINERO: Haga lo posible por rebajar las deudas que ha ido adquiriendo con el paso del tiempo. COLOR: Gris. NÚMERO: 31.

**Tauro**

21 de abril al 20 de mayo.

AMOR: Ponga más atención ya que un nuevo romance está por llegar a su vida. SALUD: No debe excederse ya que aún queda mucho de octubre como para estar sobre exigiéndose. DINERO: Sea consiente de cuanto tiene para así evitar desajustes monetarios. COLOR: Rojo. NÚMERO: 2.

**Géminis**

21 de mayo al 21 de junio.

AMOR: Es importante que busque la forma de mejorar la forma en que se comunica con las demás personas. SALUD: Aproveche ese buen momento anímico. DINERO: No debe callar sus ideas para mejorar las cosas en el trabajo, es importante que las diga. COLOR: Granate. NÚMERO: 21.

**Cáncer**

22 de junio al 22 de julio.

AMOR: Apóyese en su propia fuerza de voluntad para volverse a poner de pie. Esa persona perdió más de lo que cree. SALUD: La salud está directamente relacionada la forma de enfrentar lo cotidiano. DINERO: Su esfuerzo será vital para encausar el camino. COLOR: Violeta. NÚMERO: 19.

**Leo**

23 de julio al 22 de agosto.

AMOR: Hay muchas personas que pueden ayudarle a pasar un momento difícil. Solo debe dejarlas entrar. SALUD: Controle sus hábitos para mejorar su vida. DINERO: Sea siempre humilde ya que alardear sobre sus logros no es muy correcto. COLOR: Café. NÚMERO: 17.

**Virgo**

23 de agosto al 22 de sept

AMOR: No debe ser usted quien comience un conflicto con las personas a su alrededor. SALUD: Ponga atención a esas molestias en la zona de la espalda. DINERO: Mejorar sus finanzas es una tarea en la cual debe enfocarse antes de que sea tarde. COLOR: Negro. NÚMERO: 2.

**Libra**

23 de sep. al 22 de octubre.

AMOR: Hay cosas que pueden opacar un poco su visión de las cosas. Sería importante escuchar un buen consejo. SALUD: No malgaste demasiado sus energías. DINERO: Si las cosas se ponen difíciles en el trabajo deberá armarse de paciencia. COLOR: Azul. NÚMERO: 10.

**Escorpión**

23 de oct. al 22 de noviembre.

AMOR: La vida en algún momento vuelve a sonreír, aunque usted no lo crea. Tenga fe en el mañana. SALUD: Los cuidados comenzarán a dar frutos en lo que resta de quincena. DINERO: Trate de que no se acrecienten sus diferencias con los/as colegas. COLOR: Lila. NÚMERO: 11.

**Sagitario**

23 de nov. al 20 de diciembre.

AMOR: Guardarse tanto las cosas por miedo al qué dirán hace que su corazón sufra día a día un poco más. SALUD: No deje que la ansiedad logre dominarle. DINERO: No debe comprometerse con tantas tareas corriendo el riesgo de no cumplirlas. COLOR: Calipso. NÚMERO: 4.

**Capricornio**

21 de dic. al 20 de enero.

AMOR: Ponerse una coraza no le sirve de nada ya que cuando el amor llega este puede derrumbar cualquier barrera. SALUD: Alejese de cualquier tipo de vicio. DINERO: No descarte tomar nuevos caminos en lo laboral en favor de sus condiciones económicas. COLOR: Plomo. NÚMERO: 1.

**Acuario**

21 de enero al 20 de febrero.

AMOR: No se complique tanto si es que aparecen oportunidades en lo sentimental, trate de dejarse llevar. SALUD: El deporte es vital para sentir más energía en su cuerpo. DINERO: Culmine cada tarea que le sea asignada. COLOR: Rosado. NÚMERO: 17.

**Piscis**

20 de febrero al 20 de marzo.

AMOR: Analice muy bien si vale la pena poner en riesgo lo que tiene por darse un gusto por un rato. Es su decisión. SALUD: Tenga muy claro que si toma el camino de la droga no podrá volver. DINERO: No demore más en ejecutar sus proyectos. COLOR: Verde. NÚMERO: 30.

EN MOMENTOS EN QUE ESTA TECNOLOGÍA SE IMPONE

# Consejos de los ingenieros para comunicarse con la IA

Efe / Internacional

 @eldia\_cl

Detrás del funcionamiento y de los textos, imágenes y distintos tipos de contenidos que producen las herramientas de Inteligencia Artificial o IA, existe un trabajo de desarrollo y prueba de los sistemas, en la que se especializan los 'prompt engineers' explican desde el centro de formación y educación tecnológica IMMUNE Technology Institute.

Herramientas de IA como ChatGPT o Bard son muy hábiles en la simulación del lenguaje natural y se utilizan para programar 'chatbots' (programa informáticos que "conversan" con el usuario) o generar

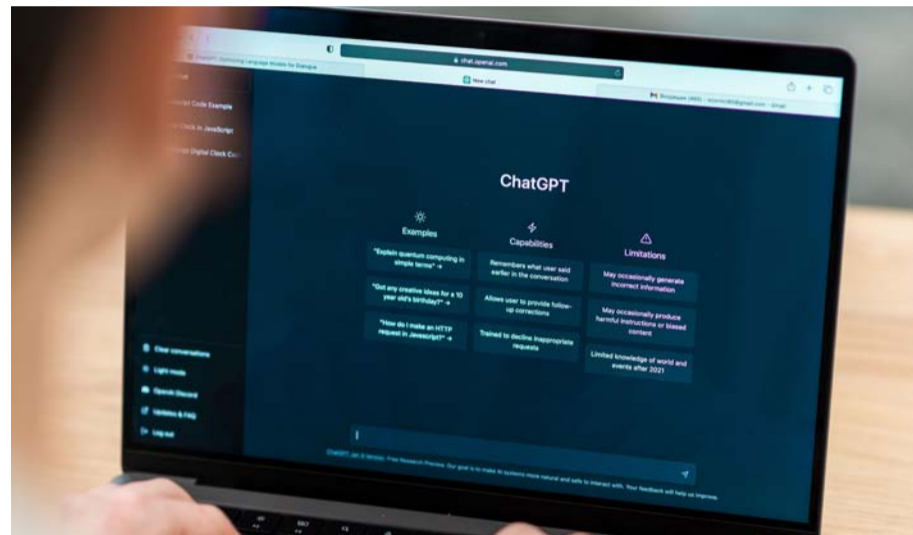
textos o gráficos con una calidad casi equiparable a lograda con habilidades humanas, explica Javier Recuenco, experto en IA en IMMUNE (<https://immune.institute>).

Pero "estas tecnologías no aprenden ni trabajan de manera autónoma y detrás de su funcionamiento y de los contenidos que generan, subyace el arduo trabajo de los especialistas en formular solicitudes para que la IA responda y genere resultados, los 'prompt engineers'", añade Recuenco.

Un 'prompt', término que en español significa aviso, sugerencia, replica o petición, es un mensaje o texto que sirve para expresar una petición a una IA, como ChatGPT, Writesonic o Dall-e, que crean contenidos o mantienen conversaciones con un usuario, o comunicarse con un asistente virtual como Alexa, de modo que la IA lo entienda y entregue el mejor resultado posible.

Un 'prompt engineer' o 'ingeniero de prompts o peticiones' se especializa en diseñar y aplicar 'prompts', o instrucciones para sistemas de IA conversacional, que sean efectivos

**Para sacarle el máximo partido a las herramientas de Inteligencia Artificial, como ChatGPT o Google Bard, hay que saber cómo efectuar preguntas y consultas a estos programas que simulan una conversación humana y ofrecerles la información de contexto adecuada. Los ingenieros especializados en IA, o 'prompt engineers', explican cómo conseguirlo.**



Usaria de ChatGPT comunicándose con la IA mediante un ordenador portátil.

CEDIDA

y permitan una interacción y comunicación amigables para el usuario, explican desde el centro U-Tad (<https://u-tad.com>).

Este tipo de ingeniería, que consiste básicamente en encontrar la mejor manera de pedirle cosas a la IA para que ofrezca el mejor resultado, incluye el diseño y desarrollo de comandos, la creación de preguntas frecuentes (FAQ), el establecimiento de reglas de conversación y la elaboración de guías de estilo, para optimizar "el diálogo digital entre el ser humano y la máquina.

"El objetivo de estos ingenieros es aprender a hablar con la inteligencia artificial, a través de los 'prompts', que son instrucciones que le damos al sistema de IA, como un modelo de lenguaje, para generar una respuesta", explica Agustín Cuenca, experto en aprendizaje colaborativo basado en la neurociencia.

Por esa razón, los consejos que ofrecen estos profesionales para aprender a hablar con ChatGPT o Bard, y para poder sacarle el máximo partido a la IA en general, son

especialmente útiles:

## PREGUNTE CON CLARIDAD Y SEA ESPECÍFICO

"Cuanto más clara y definida sea la pregunta, más fácil será para el sistema de IA proporcionarle una respuesta útil y precisa. Hay que evitar las interrogaciones ambiguas e intentar ser lo más concreto y detallado posible", explica Recuenco.

## PROPORCIONE INFORMACIÓN DE CONTEXTO

Si la pregunta o solicitud a la IA depende del contexto, es importante proporcionarle información relevante sobre dicho entorno físico o de situación. Esto ayudará a las herramientas a entender mejor aquello que se le solicita o consulta y a ofrecer una respuesta más adecuada, según IMMUNE.

El contexto adecuado para la conversación, incluye información relevante, referencias anteriores o las expectativas del usuario.

## DIVIDA LAS PREGUNTAS COMPLEJAS

"Cuando se formula una pregunta compleja, se recomienda dividirla en partes más pequeñas, ya que esta división facilita el procesamiento y la respuesta a cada componente de la pregunta, evitando confusiones", señala Recuenco.

## ESPECIFIQUE EL FORMATO DE RESPUESTA

"Cuando existen preferencias sobre

el formato de la respuesta que se desea, (por ejemplo: un resumen, una lista de consejos o una explicación de tono coloquial), se le debe indicar este requisito a la IA, para que pueda adaptarse a las necesidades de quien solicita la información", recomienda el especialista.

## REVISE, AJUSTE Y VUELVA A INTENTARLO

Después de recibir una respuesta de la IA, Recuenco considera conveniente "tomarse un tiempo para revisarla y, si fuera necesario, proporcionar aclaraciones adicionales o ajustar la pregunta para obtener una respuesta más precisa, ya que esto ayudará al sistema a aprender y le permitirá ser más preciso las próximas veces".

"Evaluar la calidad y coherencia de las respuestas de la IA y aportar comentarios constructivos, ayuda a mejorar su rendimiento y evitar errores, y también sesgos, como los de género", añade.

## UTILICE UN LENGUAJE SENCILLO

Javier Recuenco recomienda expresarse y comunicarse con la IA mediante un lenguaje claro, preciso y natural, evitando ambigüedades, jergas o ironías que puedan confundirla.

## PRUEBE DIFERENTES FORMATOS Y ESTILOS

Desde IMMUNE sugieren "experimentar con distintos tipos 'prompts' o instrucciones, como preguntas, afirmaciones, sugerencias o ejemplos, para poder encontrar el que mejor se ajuste al objetivo y al tono de la conversación".

## UN EJEMPLO DE INTERACCIÓN ÓPTIMA

Como corolario de las anteriores recomendaciones, Recuenco ofrece un ejemplo de una consulta a herramientas como ChatGPT o Google Bard, que está bien planteada y estructurada para maximizar la calidad de retorno de respuesta de la IA.

Es la siguiente: "¿Qué es la inteligencia artificial y cuáles son sus principales aplicaciones?"

Esta consulta "es clara, precisa y natural, proporciona el contexto adecuado para la conversación, al indicar el tema y el tipo de respuesta que se espera, y utiliza un formato de pregunta y respuesta, que facilita la comprensión y la organización de la información", añade el especialista.

Además, se puede especificar en el 'prompt' que se tengan en cuenta, como referencia al contestar, fuentes fiables y actualizadas que respalden la veracidad y la relevancia de los datos, o aportar un documento para que lo procese (en aquellas herramientas preparados para ello como ChatGPT 4), concluye.