



REGIÓN SUMA 2 NUEVOS CONTAGIOS:

# GREMIO MÉDICO ESTÁ EN ALERTA POR CIFRA NEGRA EN CASOS DE COVID-19

La demora en la entrega de los resultados; el que los sospechosos no hayan respetado la cuarentena, y en determinadas situaciones, que no se les pudiese otorgar la licencia médica, serían variables que generarían que el total de infectados por coronavirus en la zona, sea mayor a los 11 pacientes detectados hasta ahora.

4 a 5



LAUTARO CARMONA

## INSTALAN CONTROLES SANITARIOS EN VARIAS COMUNAS DE LA REGIÓN

En los accesos de Vicuña, Paihuano y Andacollo realizan sanitización de vehículos y la toma de temperatura para evitar el ingreso de personas contagiadas.

24

EN SALAMANCA

MINERA TRES VALLES

SUSPENDIÓ TEMPORALMENTE SUS OPERACIONES

Por su parte, Minera Los Pelambres donará a los hospitales de Illapel y de La Serena equipos de alta tecnología, que permitirán la detección de Covid-19 en aproximadamente cuatro horas.

12-13

EXTREMAM MEDIDAS PARA SUMINISTRO

AGRICULTURA PASARÁ A SER “ACTIVIDAD CRÍTICA” PARA ASEGURAR ALIMENTOS

Con la conformación de un comité de abastecimiento regional, que reúne a varias instituciones del ramo, gremios y asociaciones, la creación de un “salvoconducto agrícola”, y la elaboración de un manual de buenas prácticas higiénicas, el ministerio del ramo busca proteger el normal desarrollo de una actividad.

14

## EL BARÓMETRO

### Adultos mayores reciben canasta familiar

Agrupación Cadena de Favores es una fundación que nació para brindar apoyo en la elaboración y formulación de los proyectos sociales y también para realizar acciones asistenciales para adultos mayores que se encuentren en situaciones complejas de necesidad. En el contexto actual, en donde se ha propagado por todo el mundo el virus Covid-19, patógeno que afecta de peor manera a las personas mayores de 65 años, esta agrupación ha gestionado la preparación y entrega de cajas con alimentos no perecibles, que incluye una mini feria con frutas y verduras, a adultos mayores de la región de Coquimbo. La entrega será sin contacto directo, es decir, las cajas serán dejadas en la entrada de cada hogar para que luego la persona la puede retirar sin tener contacto con los repartidores. De esta manera, los adultos mayores no tendrán la necesidad de salir de sus hogares a ferias y supermercados, evitando exponerse al contagio del coronavirus. Esta iniciativa se logró llevar a cabo con donación del alcalde de La Serena Roberto Jacob, con gestiones del concejal Alejandro Campusano con sindicatos de ferias y juntas de vecinos, además del voluntariado de cientos de personas que prefirieron ayudar desde el anonimato.

### Autoridad llama a informarse por canales oficiales



Un llamado a la seriedad y responsabilidad en la entrega de información a la comunidad realizó el Seremi de Gobierno, Ignacio Pinto. La autoridad señaló durante estos días, las diversas redes sociales están siendo utilizadas por personas inescrupulosas para difundir datos falsos sobre el coronavirus, publicaciones que sólo contribuyen a causar pánico y alarma en la comunidad.

“Lo que más hemos pedido es responsabilidad y no difundir noticias falsas o fake news sobre la pandemia que estamos enfrentando. Por eso, como Gobierno estamos usando diversas plataformas y medios de comunicación para llegar con la información oficial a la gente de forma oportuna y veraz”, indicó el Vocero Ignacio Pinto.

Asimismo, el Vocero afirmó que “la desinformación también hace daño”, por eso instó a la comunidad a preferir informarse por los medios de comunicación locales y no por plataformas “noticiosas”, que en muchas ocasiones han publicado datos erróneos o inexactos causando preocupación en la gente. Cabe recordar que quien da información falsa sobre emergencias o calamidades públicas se expone a penas que van de 61 a 541 días de presidio según el código penal.



### No hay casos de Covid-19 en los institutos Teletón

En relación al trabajo de los 14 institutos Teletón, desde el lunes 2 de marzo cada recinto implementó medidas preventivas que, hasta el 24 de marzo, permitió no tener pacientes ni funcionarios contagiados con Covid-19. Una de las medidas adoptadas fue otorgar “ausencias preventivas” al personal adulto mayor y embarazadas.

“La semana pasada hicimos 5.827 atenciones a distancia, a través de la plataforma de tele rehabilitación, correos, plataformas tecnológicas de comunicación y atenciones telefónicas. La Teletón sigue funcionando con profesionales de turno, para atenciones prioritarias. Por ello, necesitamos el financiamiento y el programa de TV ‘Teletón Te Acompaña’ se hace más necesario que nunca. La donación digital, en la medida que la gente pueda, nos ayuda a seguir funcionando”, agregó el Director Médico Nacional de Teletón, Bruno Camaggi.

Con la necesidad de bajar el flujo de pacientes en los institutos, a partir de la semana pasada se estableció la suspensión de la atención médico-terapéutica presencial y se permitió el ingreso, previa medición de temperatura y aplicación de alcohol gel, solo a casos cuya atención fuera impostergable, como controles médicos post cirugías, entrega de ayudas técnicas de urgencia (sillas, bastones y andadores), controles de enfermería, entrega de medicamentos y pruebas de órtesis.

Esta labor se realizó gracias al compromiso de los profesionales de Teletón que conformaron turnos presenciales de emergencias solo para las atenciones prioritarias. Además, se priorizó el programa de tele rehabilitación que la institución ejecuta desde 2015, que actualmente permite atender a 421 pacientes a través de tablets con apps de rehabilitación entregadas por la institución y que son monitoreadas de manera remota por los profesionales de Teletón.



### Alcalde Jacob pide activar Eleam como centro de cuarentena para proteger a adultos mayores

Con la idea de prestar la mejor atención, en un recinto que cuenta con infraestructura de primer nivel para brindar el mejor servicio a todos los adultos mayores que necesiten tener una cuarentena, es que el alcalde Roberto Jacob, hizo un llamado a las autoridades locales a utilizar Establecimiento de Larga Estadía para Adultos Mayores, ubicado en Las Compañías. “Tenemos un recinto nuevo, que sería el momento de poder implementarlo rápidamente, porque que si hay recursos para el coronavirus, creo que es el momento de poder implementarlo para que sirva como un lugar de cuarentena exclusiva de adultos mayores. Hoy día se está perdiendo esa infraestructura”, aseguró el alcalde Jacob. El edil serenense aseguró que “voy hablar con las autoridades de salud o el Gobierno Regional o quien sea, para que se vea la posibilidad de poder habilitar hoy el recinto, que puede prestar una tremenda utilidad, está nuevo y se construyó para algo y lleva mucho tiempo detenido. Hoy se necesitan recintos de buen nivel, de calidad, idealmente si son nuevos como este, con eso estaríamos solucionando un problema para hacer cuarentena, sobre todo pensando en nuestros adultos mayores que están contagiados”.

El Eleam está ubicado en el sector de Las Compañías, muy cerca del consultorio Raúl Silva Henríquez, esta obra de 6.000 metros cuadrados tuvo un costo de más de 3.500 millones de pesos.

EDITORIAL

## El teletrabajo llega en un momento en que la tecnología de la información resulta vital

La promulgación de la Ley del Teletrabajo, llega en un momento en que se precisa, más que nunca, del apoyo de la tecnología de la información, con la finalidad de mantener una acción que resulta determinante para prevenir la expansión del coronavirus.

Esta es una actividad que ya tiene larga data en países europeos, principalmente, ya que, mediante acuerdo entre empresarios y trabajadores se pueden desarrollar determinadas tareas desde el hogar.

En días en que el país enfrenta una seria crisis generada por un virus que causa estragos en el mundo, esta ley permite que el país ingrese con mayor fuerza a la era de la digitalización.

Se fortalece así lo realizado por diversos servicios estatales que permiten que los usuarios, mediante internet puedan acceder a diversas gestiones u obtención de certificados como sucede, por ejemplo, con Tesorería, Impuestos Internos o Registro Civil e Identificación.

De hecho, hace algunos meses se extendió, por parte del gobierno,

**Esta ley permite que el país ingrese con mayor fuerza a la digitalización, fortaleciendo lo realizado por diversos servicios estatales que permiten que los usuarios, mediante internet puedan acceder a diversas gestiones.**

el número de diligencias a realizar, incluyendo la Comisaría Virtual que ha servido para obtener salvoconductos ante el “toque de queda”.

Se ha solicitado que las empresas telefónicas y de internet refuercen su infraestructura para evitar que se produzcan cortes o situaciones que entablen las acciones de intercomunicación, vitales en este proceso.

Un aporte importante, sin duda, en los esfuerzos que se realizan para evitar una paralización total del país, lo que podría atentar contra la cadena de abastecimiento que, felizmente, ha funcionado sin interrupción y con supermercados que están a la altura de la emergencia.

A partir de la vigencia de esta ley, se irá evolucionando para, una vez superado este trance difícil que se enfrenta, la tecnología se consolide y llegue a todos los sectores porque todavía hay un gran grupo que permanece al margen de ella por falta de recursos y resulta onerosa para quienes viven del salario mínimo o son jubilados.

CARTA

### Tiempos de crisis

Jorge Hurtado Torrejón

La grave pandemia que nos azota como humanidad, las crecientes muertes, la casi total paralización de los países con un colapso económico ad portas. Lo Invisible trae incertidumbre y tal vez por primera vez nos haga reflexionar.

Un desconocido y mortal virus, pone de rodillas la soberbia del mundo, rápidamente todos se apoyan, retroalimentan información, cierran fronteras, etc.

Bueno ¿Y lo visible? durante años nos

dijeron con estudios serios el riesgo que estábamos viviendo: calentamiento global, las consecuencias por la mano del hombre de tantos desastres... de un momento a otro, en forma literal, pasamos a una sociedad diferente.

Ideologías obsoletas y la poca voluntad de las naciones de preservar nuestro hábitat, el único que tenemos, el neoliberalismo sin restricciones que nos cambió las iglesias por los mall, a los que nadie puede ir ahora, y la repentina aparición del C9VID-19 nos obligan a vivir de otra manera, a compartir más y a ser más comunitarios que individualistas.

El Coronavirus está siendo el puente donde hacemos transición a una sociedad diferente, sin ideologías

### Teletrabajo y Productividad

Alejandra Cruzat  
Executive Manager de Michael Page  
PageGroup Chile

Dada la actual situación que vive el país con la propagación del virus Covid 19, el Ministerio del Trabajo ha hecho un llamado a las empresas a potenciar la gestión de labores remotas.

Se ha discutido sobre esta práctica y cuál

es el efecto en la productividad. Ya hay experiencia en esta materia, especialmente las multinacionales, que contaban con políticas para ejercer este beneficio en instancias específicas, la elección de un día o más mensual, por una situación personal o familiar, etc.

La contingencia nos lleva a tomar una decisión de generalizar esta práctica. La mayoría tomó conexión a través de áreas de Recursos Humanos compartiendo procesos y formatos para medir la productividad. No obstante, para asegurar el éxito de este gran piloto nacional debe ir acompañado con un cambio cultural. Un proceso bidireccional, entre empleador y colaborador, de la mano con la planificación, y una respuesta responsable a la confianza.



FUNDADO EL 1 DE ABRIL DE 1944

PROPIETARIO:

ANTONIO PUGA Y CÍA. LTDA.

GERENTE GENERAL Y REPRESENTANTE LEGAL:

FRANCISCO PUGA MEDINA

EDITOR GENERAL:

ELEAZAR GARVISO GÁLVEZ

JEFE DE INFORMACIONES:

GUILLERMO ALDAY CORTÉS

EDITOR DE DISEÑO:

HÉCTOR LEYTON ARANCIBIA

EDITOR FOTOGRÁFICO:

LAUTARO CARMONA GUERRERO



Miembro  
Asociación  
Nacional de  
la Prensa  
A.G.

#### LA SERENA

Brasil 431. Casilla 556.

MESA CENTRAL Fono (51) 2 200400 /

Fax (51) 2 219599

GERENCIA Fono (51) 2 200410

CIRCULACION Almagro 452. Fono: (51) 2

545390. La Serena

PUBLICIDAD Fono (51) 2 200413

SUSCRIPCIONES Fono (51) 2200489 y

(51) 2200400

#### COQUIMBO

Centro Impresor El Día Barrio Industrial, Calle

Nueva Dos 1240.

Fono (51) 2 200400

#### OVALLE

Miguel Aguirre 109. Fono: (53) 2 448271 -

(53) 2 448272 - Horario de atención Lunes a

viernes de 09:30 a 12:45 horas 15:30 a 18:00

horas. Sábados de 10:00 a 12:00 horas.

### UNA SONRISA EN EL DÍA

Por: Maeze



ENTRETENIDO EN CUARENTENA  
¡¡Papeeeeeeeel...!!

Juan Carlos Pizarro/ La Serena

 @eldia\_cl

Mucho menos movimiento que el día lunes se podía ver ayer por la mañana en el sector céntrico tanto de La Serena como de Coquimbo. Al parecer, de a poco, la gente comienza a tomar conciencia de la gravedad de la crisis sanitaria que enfrenta el mundo, el país y también la Región de Coquimbo.

Sin embargo, la tensión no ha bajado, y aquello lo pudimos constatar durante la mañana en el acceso principal de Caleta San Pedro, en La Serena, donde durante la madrugada un grupo de vecinos bloqueó la entrada ya que aseguraron que estaba llegando gente que no era del lugar, provocando un serio riesgo de contagio.

La presidenta de la junta de vecinos de la caleta, Marcela Jiménez, manifestó que “esta medida es por los habitantes que son de acá, la mayoría adultos mayores que están en riesgo”, indicó. Sin embargo, tras una conversación con la autoridad policial, decidieron dejar pasar, al menos por la jornada de ayer, a algunos vehículos. “Ya a contar de mañana no debería entrar nadie que no sea de acá, eso nos han prometido y esperemos que cumplan”, aseveró Jiménez.

#### LAS NUEVAS CIFRAS

Paralelamente, desde la Onemi regional, la Intendente Lucía Pinto, el jefe de Defensa Pablo Onetto y el Seremi de Salud Alejandro García, entregaban un nuevo balance de los contagios en el día 8 desde que se registró el primero en la zona.

Fue Lucía Pinto quien dio a conocer la información, informando que existían dos nuevos positivos por Covid-19. Según detalló, se trata de un hombre de 52 años de la comuna de Coquimbo, con antecedentes de viaje a Europa, y una mujer de 53 años de Ovalle, quien habría tenido contacto con viajeros provenientes de España.

Con estos datos, el número de casos llega a 11 en la zona, mientras que a nivel nacional la cifra alcanzó los 922, con dos fallecidos, por lo que, manifestó la autoridad, se debe seguir trabajando y monitoreando los casos sospechosos a nivel local. “En estos casos, los exámenes han sido tomados y están siendo analizados”, sostuvo, insistiendo en la necesidad de mantenerse unidos para combatir esta pandemia. “Tenemos que combatir esto entre todos y lo más importante en este minuto es el autocuidado, tomar en serio el problema y ser responsables en cada una de las medidas que corresponden. Nuestros 11 casos se encuentran en buen estado de salud, están siguiendo los protocolos, tomando las medi-



LAUTARO CARMONA

En el acceso a Caleta San Pedro de La Serena, sus habitantes cerraron el acceso principal e iniciaron un registro de quienes eran residentes y quienes no, ya que quería evitar que ingresara gente contagiada. Tuvo que intervenir la fuerza policial.

REGIÓN SUMA 2 NUEVOS CONTAGIOS:

## PREOCUPACIÓN EN GREMIO MÉDICO POR CIFRA NEGRA EN CASOS DE COVID-19

La demora en la entrega de los resultados; el que los sospechosos no hayan respetado la cuarentena, y en determinadas situaciones, que no se les pudiese otorgar la licencia médica, serían variables que generarían que el total de infectados por coronavirus en la zona, sea mayor a los 11 pacientes detectados hasta ahora. La autoridad de Salud, en tanto, asegura que con los nuevos insumos y los tests rápidos que se implementarán la próxima semana, el número de casos no conocidos- si los hay- debería diluirse.

das desde sus hogares y cumpliendo la cuarentena que se dicta en estos casos para evitar contagios y proteger la salud de todos los habitantes de nuestra región”, precisó.

#### EL RETORNO DE LOS “VERANEANTES”

El jefe de la Defensa Nacional, general Pablo Onetto, se refirió fundamentalmente al operativo que, según dijo, ya se está realizando para hacer cumplir el mandato del Presidente de la República respecto al retorno de las personas que acudieron a distintos balnearios de la

región –y del país- para que vuelvan a sus lugares de residencia. “Hemos hecho la difusión de estas disposiciones en todas las caletas y playas de nuestra región, y el día de hoy (ayer) a partir de las 22:00 horas vamos a verificar para hacer un catastro ya el día de mañana (hoy) de las segundas viviendas que aún estén siendo utilizadas. A la gente que esté en esta segunda vivienda se les va a empadronar y va a pasar a ser primera vivienda, por lo tanto pasa a quedarse aquí, y no podrá volver a Santiago”, expresó el general. Quienes no acaten pasarán a los tribunales correspondientes.

“Toda patología infecciosa, como en este caso tiene un componente viral, tienen su cifra negra, que corresponde a quienes estén en este periodo prepatente o periodo asintomático”.

ALEJANDRO GARCÍA  
SEREMI DE SALUD REGIÓN DE  
COQUIMBO

#### LA CIFRA NEGRA

Durante los últimos días se ha instalado fuertemente la idea de una eventual “cifra negra” de infectados que podrían haber tanto en la región como en el país. Esto, según indicó el presidente regional del Colegio Médico, Rubén Quezada, podría producirse porque se alcanzó un techo en la capacidad de testeos

11

son los casos de contagios por coronavirus que se contabilizan en la Región de Coquimbo.

y los 100 casos diarios aproximados que se estarían confirmando, “son sólo lo máximo que se puede detectar producto de la limitación que tenemos tanto en la latencia como en la confirmación de los exámenes que se pueden procesar. Esto nos puede dar una sensación de falsa tranquilidad y cuando aumentemos nuestra capacidad de testeos, van a aumentar también la capacidad de casos positivos (...) Nosotros necesitamos saber con certeza, cuántos son los pacientes que están circulando a nivel nacional como regional para poder preparar adecuadamente al equipo sanitario en los recintos de salud”, expresó Quezada.

El dirigente del gremio valoró que finalmente el ministro haya anunciado que se podrán entregar licencias médicas a los contactos sospechosos que deban realizar una cuarentena preventiva, ya que esta variable tam-



LAUTARO CARMONA

Pese a los llamados de la autoridad y de los expertos la gente continúa saliendo a lugares de esparcimiento como la Avenida del Mar, en La Serena.

bién podía influir en el crecimiento de una eventual cifra negra. “Nosotros esperamos que con esto disminuya la posibilidad de la que estamos hablando, y los casos que no conocemos sea la menor cantidad posible”, expresó.

Pero, ¿se perdió demasiado tiempo? Para Quezada, la respuesta es incierta, pero preocupante. “Si esta cifra negra va a ser excesiva, va a depender de lo

que haga la autoridad para llegar a más casos, pero siempre nos llamó la atención la cantidad de casos pendientes de confirmar, ya que se envían a otra región y pueden demorar hasta cinco días, a nosotros nos preocupa de sobre manera que esas personas no hayan cumplido la cuarentena antes de saber sus resultados”, enfatizó.

Por lo pronto, lo que esperan como

gremio es que “más allá de los anuncios, se implemente lo que se ha dicho. Que se incremente la capacidad de muestra, y exista información clara respecto a cómo proceder. Mientras eso no ocurra no podemos tener tranquilidad respecto a que los datos que estamos teniendo y que se están entregando en nuestra región”, finalizó.

### SEREMI DESCARTA FALTA DE INFORMACIÓN

El seremi de Salud, Alejandro García se refirió a esta materia durante el punto de prensa realizado en la Onemi, e insistió en el llamado a la calma. Admitió que puede existir una cifra negra, pero que no tiene que ver en ningún caso que se esté ocultando información. “Toda patología infecciosa, como en este caso tiene un componente viral, tienen su cifra negra, que corresponde a quienes estén en este periodo prepatente o periodo asintomático, por tanto eso es un aspecto normal”, explicó García.

En esa línea aseguró que siempre se está trabajando para que este número de casos que no se conocen, se diluya. “Esto tiene que ser detectado prontamente, y por eso que se montan todos los dispositivos necesarios desde el punto de vista de salud, tanto por PCR, como por los tests rápidos que estarán disponibles a partir de la próxima semana en la región”, aseveró.



## Disfruta la mejor experiencia wifi en familia

**Nuestro nuevo router** te brinda la mejor conexión, en cada rincón de tu casa, pudiendo conectar hasta 32 dispositivos sin perder calidad de conexión.



Internet fibra 200 Mbps y 400 Mbps  
Velocidad subida 200 Mbps  
Incluye WiFi Hi-Speed y 2 Smart Connect



TV HD  
124 canales  
Fox Premium



Telefonía libre  
100 números


600 950 5000


gtd.cl



**OTRAS RAZONES PARA PREFERIRNOS**

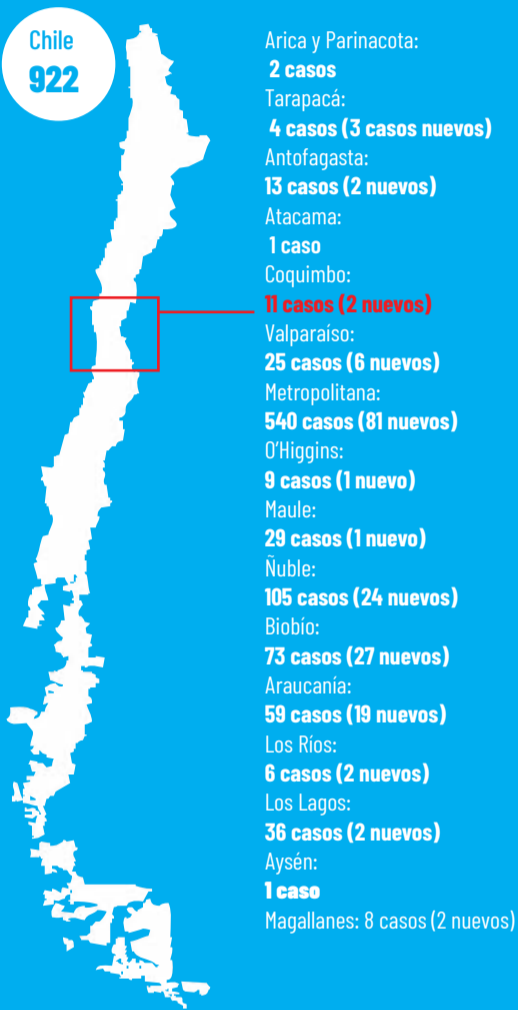



COVID-19

# Aumentan a 11 los casos en la región de Coquimbo

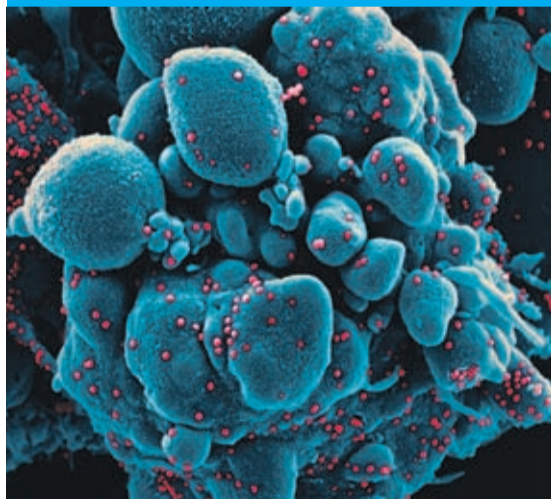
## LA EXPANSIÓN EN CHILE

Así avanza el virus por el país. En la región de Coquimbo se registraron 2 nuevos casos



### NUEVAS CEPAS

Así funcionan las dos nuevas cepas del coronavirus, una de ellas más agresiva



Tras el análisis, los genomas sugieren que el tipo L es más agresivo que el tipo S y que la interferencia humana puede haber cambiado la propagación de ambas cepas días después del brote.

En este sentido, la cepa más agresiva está causando el 70 por ciento de los casos, frente a la cepa S que supone el 30 por ciento. Explican los autores que, mientras que el tipo L fue más frecuente en las primeras etapas del brote en China, la frecuencia ha ido disminuyendo.

**La Cepa L estaría más presente hoy en Europa y América**

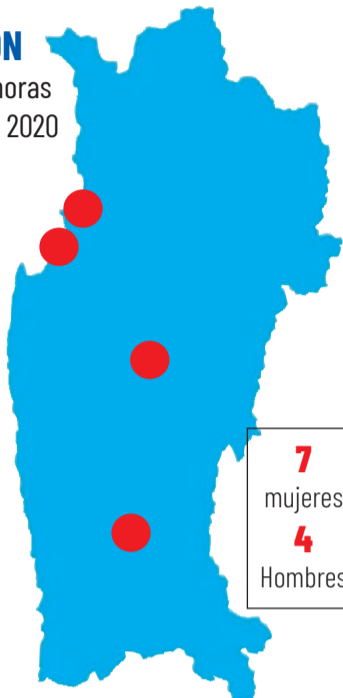
## EN LA REGIÓN

hasta las 21:00 horas del 23 de marzo 2020

COQUIMBO 8  
LA SERENA 1

OVALLE 1

SALAMANCA 1



7 mujeres  
4 Hombres

### DATO:

### EN AMERICA

Chile es el único país que cobra por el examen

### HOSPITALIZADOS EN CHILE POR EDAD

Tramos de edad	pacientes	% total
< 39 años	10	25%
40-49	2	5%
50-59	16	40%
60-69	5	13%
>70	7	18%
<b>Total</b>	<b>40</b>	<b>100%</b>

## ¿ESTAMOS PREPARADOS?

En la región tenemos un total de

**72 camas críticas**

De un total de

**1001 camas**

de la Red Asistencial de la región de Coquimbo que considera todos los hospitales de la red.

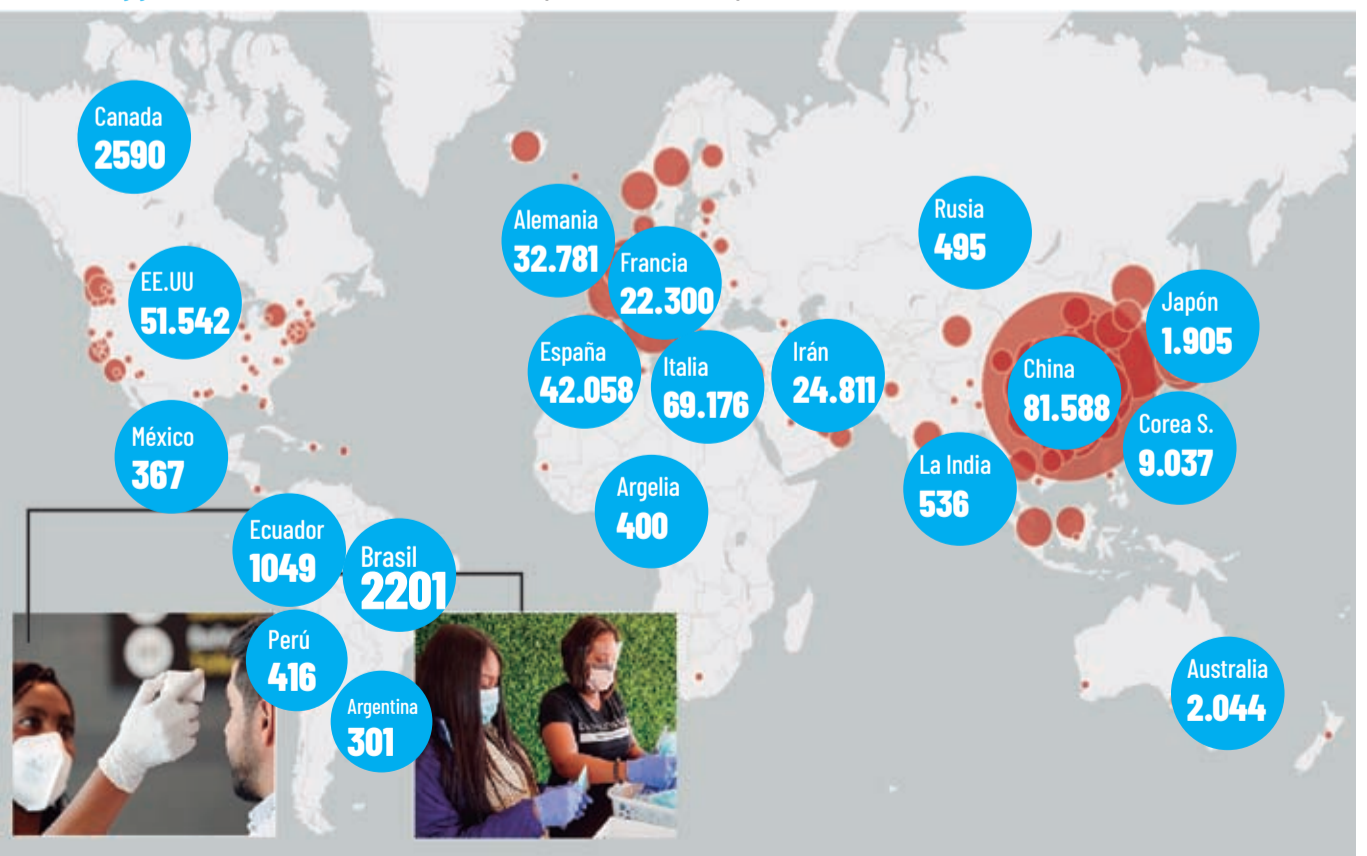
## OVALLE

Hospital antiguo de Ovalle servirá como centro de aislamiento y derivación de pacientes con sospecha o con contagio confirmado de Covid-19 a partir de abril. Contará con 40 camas de cuidados intermedios e intensivos.



## El mapa del coronavirus: más de 417.000 casos y más de 18.700 muertos en 185 países

El nuevo coronavirus COVID-19 ha infectado a más de 417.000 personas en 185 países del mundo, la mayoría (más de 81.500) en China, donde se han registrado 3.281 muertes. La cifra de decesos en todo el mundo supera los 18.700 y la de los recuperados, los 105.000. Fuera de China, Italia es el país con más casos y España, el cuarto más afectado del mundo, con más de 42.000 casos. **Italia superó las muertes de China a mediados de marzo y ya acumula cerca de 7.000.** (Gráfico con los países más afectados por continente)



LA MAÑANA DE AYER

# Trabajadores de Ovalle se movilizan por medidas básicas de seguridad

Cerca de 30 trabajadores que realizan la recolección de residuos de la comuna, se movilizaron tras la falta de prevención ante el contagio del Covid -19.

Romina Navea R. / Ovalle

@eldia\_cl

Cerca de 30 trabajadores que realizan la recolección de residuos de la comuna, durante la mañana de este martes, se movilizaron tras la falta de implementos de seguridad y prevención ante el inminente contagio del Covid -19.

Según los testimonios recabados, el personal no cuenta con mascarillas y alcohol gel para las jornadas laborales frente a

“ Se acordó llegar a un paro porque no hay preocupación por nosotros y nuestras familias, sobre todo ahora que hay contagios en Ovalle”

TRABAJADOR TASUI OVALLE

la emergencia sanitaria que enfrenta el país por la enfermedad. “Decidimos irnos a paro porque no tenemos las condiciones laborales para trabajar. Todos estamos preocupados porque no queremos exponer a nuestras familias al contagio. Dimos aviso a Operaciones y nos mantendremos movilizadas”, indicó



EL OVALLINO

El paro se prolongó por dos horas, donde los trabajadores lograron los insumos correspondientes. El Ovallino (Foto Referencial)

uno de los trabajadores.

Según los testimonios, la respuesta desde la empresa fue insatisfactoria ante las reiteradas peticiones. “Nos dijeron que tenían seis mascarillas y dos tubos de alcohol gel y somos 70 trabajadores. Eso no sirve de nada, siguen dejándonos de lado”, asegura uno de los trabajadores.

## EMPRESA ENTREGÓ INSUMOS

Por dos horas se mantuvo el paro

de trabajadores, donde se logró la repartición de los insumos de seguridad e higiene suficientes para el buen funcionamiento del a jornada laboral.

El jefe de Operaciones, Carlos Cortes, señaló al diario El Ovallino que, “la situación surgió porque no tenían mascarillas y alcohol gel, pero dentro de dos horas a dos horas y media, los implementos fueron entregados a los trabajadores y comenzaron sus labores”, afirmó.

**Justo cuando más lo necesitas**

**APORTE FAMILIAR PERMANENTE**

Consulta si eres beneficiario

[www.aportefamiliar.cl](http://www.aportefamiliar.cl)

**101**

Conoce tu fecha y lugar de pago. Si tienes CuentaRUT el pago será depositado sin trámites.

IPS Ministerio del Trabajo y Previsión Social

Gobierno de Chile

**Chile Atiende**

f i t @ChileAtiende

Día a día el virus sigue propagándose y los alcaldes son quienes más han pedido al Gobierno medidas más estrictas para evitar su transmisión en la población, como una cuarentena total, potestad que tiene la Autoridad Sanitaria y el ejecutivo, mientras tanto han llevado adelante diversas iniciativas para proteger a su comuna, cerrando locales, implementando controles, sanitizando, entre otras.

Javiera Sánchez/ La Serena

@eldia\_cl

A nivel nacional quienes se han llevado el protagonismo frente a esta crisis sanitaria han sido los alcaldes y en la región de Coquimbo la situación no ha variado mucho.

Mientras que desde el Gobierno señalan que se están cerrando las ciudades de forma paulatina antes de decretar una cuarentena total, los ediles afirman que medidas radicales son las que se requieren para evitar que el virus se siga propagando.

Hoy con más de 900 casos confirmados en Chile, con su mayoría en la capital

11 CASOS CONFIRMADOS EN LA REGIÓN

# MUNICIPIOS SIGUEN LIDERANDO INICIATIVAS FRENTE A PANDEMIA



CEDIDA

La sanitización de los espacios públicos ha sido una medida implementada por gran parte de los municipios, los que han optado por la desinfección de lugares concurridos

y el sur del país, las medidas adoptadas por los ediles han sido lo más restrictivas dentro de que sus atribuciones lo permitan.

Fue el viernes pasado cuando los alcaldes de La Serena y Coquimbo solicitaron en conjunto y de forma pública al Presidente

Sebastián Piñera decretar la cuarentena en todo el territorio nacional, sumándose a la petición realizada por la Asociación de Municipalidades presidida en la región por el alcalde de Vicuña Rafael Vera.

“Sin duda estamos frente a la pandemia más grande y agresiva de los últimos 100 años y todas las acciones que podamos tomar desde los Municipios, son insuficientes si el Gobierno no extrema las medidas de prevención y cuidado a la población” indicó el alcalde porteño Marcelo Pereira.

Sin embargo, hasta que la Autoridad Sanitaria anuncie medidas más restrictivas, los ediles hacen lo que está en su poder para disminuir la transmisión del virus, especialmente en comunas más alejadas donde las condiciones para atender a la población son más escasas que en las grandes ciudades y desde donde llaman no concurrir para la protección de sus habitantes.

Por ejemplo, en Coquimbo el edil convocó a un Comité de Crisis para coordinar las acciones que tomarían junto a los directivos del Municipio, estableciendo un estado de alerta y un Decreto Municipal de Emergencia con una serie de medidas preventivas a nivel comunal, municipal y del área de la salud.

“Desde el momento en que se confirmó el primer caso de Covid-19 en nuestro país, hemos estado monitoreando la situación en nuestra comuna y evaluando el trabajo que se está realizando en los establecimientos de Atención Primaria de todo el territorio, por ello, antes de

que se confirmaran casos positivos en la región, decidimos adoptar medidas preventivas a nivel comunal y municipal que nos permitieran resguardar a nuestros vecinos y vecinas de un contagio por el Covid-19”.

## CUARENTENA SOCIAL PREVENTIVA

Este domingo, tras no decretarse la cuarentena solicitada por gran número de alcaldes, Pereira decidió declarar una Cuarentena Social Preventiva en toda la comuna porteña, la que se registrará por 14 días corridos extensibles de acuerdo a las circunstancias.

El Decreto Municipal sugiere al comercio permanecer cerrado, pudiendo abrir aquellas que abastecen de alimentos, medicina, artículos de aseo y primera necesidad. Las empresas de servicios básicos, almacenes, panaderías también podrán seguir operando mientras se reguarde al personal y sus clientes.

Considera la prohibición del tránsito hacia segundas viviendas, cuarentena obligatoria para extranjeros o chilenos que arriben a la comuna y se cambiará el modelo de trabajo de los Cesfam, con turnos de trabajo, focalizados en atención de urgencias, atención crítica, entrega de remedios y área de cuidado de Coronavirus.

## VACUNACIÓN INFLUENZA

Uno de los principales hitos que durante la última semana rompió record a nivel nacional fue la vacunación contra

**LA ALPINA**  
DESDE 1952

LIVING - COMEDOR - ESTAR - DORMITORIO - ESCRITORIO - BAR

Amunategui N°396, La Serena    51 2 211165 - 51 2 210106    muebles@laalpina.cl  
 @mueblerialalpina    Despacho Gratis La Serena - Coquimbo - Ovalle    Horario Continuo Lunes a Viernes de 10 am a 7 pm Sábado de 10 am a 6 pm



la influenza que comenzó el lunes 16 de marzo.

En Coquimbo se habilitaron los vacunatorios en los 9 establecimientos de salud de la comuna y se instaló un Hospital de Campaña en el Estadio Francisco Sánchez Rumoroso. También se inició la vacunación a domicilio para todos los adultos mayores sobre 70 años inscritos en los consultorios de la comuna y en los Programas PADI.

En el caso de La Serena, el municipio, a través de la Corporación Gabriel González Videla, ya lleva un 54,2% de la vacunación en los grupos de riesgo de la comuna con más de 51 mil personas inmunizadas contra la influenza.

#### PERMISOS DE CIRCULACIÓN

Una de las solicitudes que la comunidad ha hecho a los alcaldes es la de postergar la fecha de pago de los permisos de circulación, lo que no está al alcance de los ediles, sino que se podría realizar mediante una ley.

Se trata de un proyecto actualmente esperando la aprobación del Senado para su promulgación, y que desde La Serena, su edil llama a agilizar para evitar la mora e intereses de quienes no puedan pagarlo antes de su vencimiento a fin de mes.

“El único país de Sudamérica que está cobrando los test para detectar coronavirus es en Chile y nos parece descabellado”

**RAFAEL VERA**  
ALCALDE DE VICUÑA

#### LLAMADO AL COMERCIO

Otras de las iniciativas implementadas en La Serena fue a través de su alcalde, quién por video hizo un llamado a los empleadores y empresarios a que fueran flexibles con los trabajadores de riesgo, además, mediante inspectores municipales, instó a los comerciantes del centro a cerrar sus locales de forma anticipada e idealmente permanecer cerrados, siempre y cuando no fuera estrictamente necesario su funcionamiento.

#### AGUA POTABLE

Aseguró que el funcionamiento de reparto de agua potable seguirá en funcionamiento

pese a que no se haya podido efectuar su pago en los sectores rurales.

Quienes se refirieron a la escasez de agua fueron los gitanos que viven en carpas a un costado de los diversos puentes hacia las compañías. Sin embargo desde el municipio, su administrador, Luis Henríquez indicó que se les está entregando el recurso, pero en caso de necesitar más por las condiciones sanitarias actuales, puedes solicitarlo en el municipio o directamente al camión repartidor de agua.

#### TEST RÁPIDOS

“Los métodos utilizados hoy en día no son los más adecuados para combatir con el coronavirus” dijo con molestia el edil de Vicuña Rafael Vera.

“Hay un tema que para nosotros es indispensable, el test rápido tiene aplicarse en todo el territorio nacional, no están dadas las condiciones de los laboratorios clínicos para que tengan la cantidad de muestras que nosotros requerimos” agregó.

Asegura que el pago de \$26 mil por el examen para detectar covid-19 es un costo que debe asumir el Estado y no las

personas, es por eso que ayer martes firmó la orden de compra de 400 test rápidos para aplicar a las personas de las comunas que presentan síntomas y que han sido derivadas a sus casas sin aplicar las muestras.

“Hace unos cinco días atrás que la Seremi de Salud estableció que las personas con síntomas de coronavirus fueran derivados a sus hogares y no se llevaran a un hospital”.

Señala que en Vicuña hay al menos 5 personas con sospechas a las que no se les aplicó el test y solo les envió a aislamiento a sus hogares, situación que molestó al edil quien fue bastante crítico con el actuar del Gobierno Regional.

“Este municipio va a financiar todos los test rápidos que sean necesarios, acabamos de firmar una orden de compra y estamos firmando un convenio con una clínica privada para que los sospechosos se puedan hacer el examen y no dependamos de funcionarios que envían a la gente para su casa para esconder la realizada de la región”.

Dichos test estarían en 10 días más disponibles y servirán para diagnosticar los casos sospechosos de la comuna.

De forma adicional como medidas de resguardo, el municipio se ha llevado a cabo la pulverización de los caminos con apoyo de los fundos agrícolas privados.

## Nómina de seleccionados concurso Fondo de Reactivación 2020

Se informa a los (as) postulantes al Fondo de Reactivación 2020, correspondiente al programa FNDR “Transferencia Fortalecimiento Productivo y Seguridad Minera”, que los resultados del proceso de postulación y selección ya se encuentran disponibles en las oficinas de la Seremi de Minería de la Región de Coquimbo.



Se invita a conocer los resultados en los siguientes lugares:

- **Oficina Elqui:** Pedro Pablo Muñoz N° 650, La Serena
- **Oficina Limarí:** Vicuña Mackenna N° 310, oficina 303, Ovalle
- **Oficina Choapa:** Constitución N° 389, oficina 15, edificio Don Camilo, Illapel



Más detalles llamar al  
**51 2 211 505 ó al**  
**51 2 219 984**

Subsecretaría de Previsión Social  
Gobierno de Chile

## 14 Concurso Público Nacional

**FONDO PARA LA EDUCACIÓN PREVISIONAL (FEP)**

CANCELADO

DECISIÓN

La emergencia sanitaria que vive el país y el mundo, a raíz de la rápida expansión del coronavirus, la Subsecretaría de Previsión Social ha resuelto la cancelación del XIV Concurso FEP, según Resolución Exenta N° 29 de esta institución, de fecha 23 de marzo de 2020.

RAZONES

La decisión se ampara en el párrafo final del numerando 9 de las Bases Administrativas del certamen, que reserva el derecho de la Subsecretaría de cancelar el llamado a concurso, previo a la adjudicación de los fondos, por fuerza mayor, caso fortuito u otras razones relativas a los intereses de la institución

La citada resolución, publicada en la web de la Subsecretaría ([www.previsionsocial.gob.cl](http://www.previsionsocial.gob.cl)), argumenta que debido al avance del virus, que motivó la declaración de pandemia por parte de la Organización Mundial de la Salud (OMS), junto a las medidas adoptadas por el Gobierno de Chile, resulta “altamente complejo ejecutar el concurso en los términos establecidos en las Bases, por los ámbitos de intervención propuestos inicialmente.

EVALUACIÓN DE NUEVO LLAMADO

Con todo, la Subsecretaría evaluará la conveniencia de realizar un nuevo llamado a concurso, con una orientación y enfoque que sea posible de cumplir en el referido escenario de emergencia sanitaria.

Subsecretaría de Previsión Social

#CuidémonosEntreTodos
[www.gob.cl/coronavirus](http://www.gob.cl/coronavirus)



LAUTARO CARMONA

Los servicios públicos como Fonasa siguen atendiendo con modalidad de turnos rotativos. Desde la Anef hacen un llamado a proteger a los funcionarios así como las personas que acuden a realizar trámites.

POR COVID-19

# EXIGEN REFORZAR MEDIDAS SANITARIAS EN SERVICIOS QUE SIGUEN ATENDIENDO PÚBLICO

Alejandra Carvajal/ La Serena

@eldia\_cl

Con trabajo remoto y modalidad de turnos están trabajando los funcionarios públicos de las distintas reparticiones, modificaciones que se han adoptado para enfrentar la propagación del Covid-19 en la región.

La presidenta regional de la Agrupación Nacional de Empleados Fiscales (ANEF), Clara Olivares, comentó que pese a que se han tomado algunas medidas, estas no son suficientes y que existe una preocupación constante por la salud de los trabajadores, pero también por los usuarios que se ven obligados a realizar trámites.

“Hay servicios que siguen con sus atenciones normales y no corresponden a aquellas reparticiones esenciales, la idea es poder implementar otras estrategias porque mientras más gente tengamos circulando más

La presidenta regional de la ANEF, Clara Olivares, contó que si bien la mayoría de los funcionarios fiscales están realizando trabajo remoto, hay reparticiones que continúan resolviendo dudas de manera presencial y que fortalecer los protocolos se hace necesario ya que la alta afluencia de gente podría generar posibles focos infecciosos.

se sobrecargarán los servicios primordiales como los recintos de salud. Es una medida que no entendemos y que responde a un centralismo absoluto porque las decisiones se toman en Santiago sin ninguna visión de lo que pasa en las regiones, yo no sé si es por la desidia o la liviandad con que están tomando esto”, detalló.

La dirigente comentó que las acciones deben ser más claras y ejemplificó lo que pasó en el Compín del centro de Santiago donde se registró un brote de Covid-19, así como lo ocurrido en la Región de La Araucanía.

“Hemos visto que en otras regiones los servicios públicos han sido focos

infecciosos importantes, los que atienden públicos así como las autoridades tienen un compromiso social y esto no puede dar lo mismo, es una situación compleja donde está involucrada la comunidad entera”, añadió.

## FLEXIBILIDAD LABORAL

Olivares detalló que servicios como Fonasa continúan trabajando y atendiendo público y que fueron los propios funcionarios los que adoptaron una estrategia para seguir brindando servicios a la población.

“Fonasa está funcionando y los trabajadores tienen turnos y se van rotando,

ellos mismos fueron los que dijeron que no estaban en condiciones de cerrar, fue una decisión que ellos adoptaron frente al escenario sanitario por el que pasamos”, recalzó.

También contó que el Registro Civil está con turnos y con accesos limitados para grupos de personas, además el servicio habilitó una App donde se puede solicitar la Cédula de Identidad y luego retirarla de manera presencial. Por su parte, el IPS de La Serena no está funcionando y la única oficina habilitada es la de Coquimbo.

## CASOS AISLADOS

Respecto a aquellos servicios que continúan con atención presencial –y que a juicio de Olivares podrían realizar un trabajo remoto– se encuentra INDAP con alrededor de 30 funcionarios. También se suma el Serviu y la Tesorería General de la República.

“INDAP regional continua con

“Estamos en contacto con las personas más vulnerables y vemos que son esas las personas que no están siendo protegidas”.

**CLARA OLIVARES**  
PRESIDENTA REGIONAL ANEF

sus atenciones a pesar que en la dirección nacional se tomaron medidas de protección a los trabajadores, en Santiago donde trabajan 300 hoy hay 7 y aquí hay 30 funcionarios. Entiendo que en una vez que se terminen los pagos a la ejecutora, el Serviu cerrará su atención presencial y harían trabajo de oficina. En el caso de la Tesorería sólo está asistiendo la jefatura. Aquí lo importante es que todos, tanto funcionarios como usuarios somos personas y debemos cuidarnos”, aseveró.

De esta forma la presidenta de la ANEF aseguró que la mayoría de los funcionarios públicos está con modalidad remota, con sus teléfonos vinculados a los de atención, lo mismo sucede con los correos aunque también hace el matiz que hay cierta información confidencial propia de los servicios y que no puede salir de los servidores de las instituciones.

### FOCO DE CONTAGIO Y MEDIDAS SANITARIAS

Olivares fue categórica al decir que hay trámites que se pueden hacer a través de otras plataformas y que se debe promover esa opción ya que –según comentó- mantener servicios abiertos motivaría al público a trasladarse hasta las distintas oficinas. Además, reflexionó que el público objetivo de las entidades públicas son, justamente, grupos de riesgos como los adultos mayores y pacientes crónicos.

“Son focos de contagio y eso está más que confirmado, tenemos casos en Santiago que se contagiaron en el Compín. Y es de una irresponsabilidad tremenda, porque una persona va a hacer un trámite o una consulta y luego se entera que está contagiado, nadie, nadie garantiza que ese espacio está libre del Covid-19”, indicó.

La líder de la asociación aseguró que los funcionarios y las funcionarias que continúan con sus labores no lo estaría haciendo en condiciones óptimas y que la crisis sanitaria que afecta a cientos de países evidencia aún más las desigualdades.

“Acá los únicos que tienen mas-

### Situación en el IPS La Serena

Clara Olivares también contó que si bien el IPS de La Serena está cerrado, los funcionarios está más tranquilos ya que aquellos que habrían tenido contacto con las dos funcionarias que dieron positivo al Covid-19 recibieron los resultados de los exámenes y salieron negativos. “Lo bueno es que le entregaron los resultados a los funcionarios que habían estado en contacto con las funcionarias contagiadas y salieron negativos y eso nos da cierta tranquilidad”, aseguró. Respecto al procedimiento que se debería haber realizado en el recinto, como fumigación e higienización, dijo que todavía no se ha dado por la autoridad sanitaria correspondiente.

carillas especiales son los militares porque el personal de salud no las tienen mucho menos la gente que atiende a público. Esta crisis ha profundizado y evidenciado cada vez más las desigualdades de la sociedad así como las injusticias”, reflexionó.

La funcionaria dijo que sus colegas están trabajando en precarias condiciones y que si el Gobierno insiste en mantener la atención al público en determinados servicios se deberían adoptar medidas que garanticen su salud.

“Pienso que los funcionarios que siguen trabajando pueden contar con movilización exclusiva, se puede coordinar un bus para el traslado, ellos están conscientes y toman las medidas de precaución pero están con el temor de contagiarse y poner en riesgo a sus familias. Vemos que esas estrategias no están direccionadas hacia la gente sino a las grandes empresas”, explicó.

### SENSACIÓN PERMANENTE

Clara Olivares también profundizó en

la presión emocional con la que tienen que trabajar los funcionarios y confesó que los alberga un profundo sentimiento de angustia e incertidumbre por lo que pueda suceder con sus familias.

“Están preocupados por su salud y la de sus familias, porque van y vuelven con temor a contagiarlos. El Gobierno no está cuidando la salud de las personas ni de los usuarios, hay mucho discurso pero que no dice nada, no hay preocupación, nuestro público corresponde a los sectores más vulnerable de la sociedad y el Gobierno no tienen claridad y eso se está proyectando”, manifestó.

Olivares también recordó el escenario social y político con que la pandemia sorprendió al país e hizo hincapié en la baja credibilidad con la que cuentan las autoridades, factor que aumentaría la sensación de angustia.

“Los funcionarios públicos somos los que estamos en contacto con las personas más vulnerables y vemos que son esas las personas que no están siendo protegidas, por qué hacer ir a 30 personas a una oficina que no es esencial, no tiene sentido, es pura soberbia y displicencia. Los funcionarios sienten la falta de cuidado y protección”, cerró.

## LICITACIONES PÚBLICAS



GOBIERNO DE CHILE  
MINISTERIO DE OBRAS PÚBLICAS  
DIRECCION DE OBRAS HIDRAULICAS  
PROGRAMA DE AGUA POTABLE RURAL  
REGION DE COQUIMBO



### FINANCIAMIENTO: FONDOS DE INICIATIVAS DE INVERSION UNIDAD TECNICA: AGUAS DEL VALLE S.A.

Se invita a las empresas interesadas a participar en la siguiente licitación:

Licitación	Obras	Presupuesto Oficial	Requisito	Plazo en días corridos	Visita a Terreno Obligatoria	Fecha Consulta	Fecha Respuesta	Fecha de Recepción de ofertas y Apertura técnica	Fecha de apertura oferta económica
23/20-AV-APR	Construcción Sistema APR Asiento Viejo, Comuna de Illapel	\$ 785.154.757.-	1	300	Miércoles 01.04.2020 a las 15 hrs, Sede Vecinal La Espiga, Asiento Viejo	Lunes 06.04.2020 Hasta las 12:00 hrs	Jueves 09.04.2020 desde las 12:00 hrs	Miércoles 15.04.2020 a las 15:00 hrs.	Viernes 17.04.2020 a las 11:00 hrs
24/20-AV-APR	Mejoramiento Sistema APR Huintil, Comuna de Illapel	\$ 299.521.142.-	2 ó 3	270	Miércoles 01.04.2020 a las 10 hrs, Sector medialuna Ruta D-805, Huintil	Lunes 06.04.2020 Hasta las 12:00 hrs	Jueves 09.04.2020 desde las 12:00 hrs	Miércoles 15.04.2020 a las 16:00 hrs	Viernes 17.04.2020 a las 12:00 hrs

**REQUISITOS:** Podrán participar aquellas empresas inscritas en alguno de los registros que a continuación se indican:

1. Registro de Obras Mayores del MOP, “Tercera Categoría A” o Superior, en la especialidad 5 OC “Obras de Colocación de Tuberías”
2. Registro de Obras Mayores del MOP, “Tercera Categoría B” o Superior, en la especialidad 5 OC “Obras de Colocación de Tuberías”
3. Registro de Obras Menores del MOP, Categoría “A Superior”, en la especialidad 7 OM “Instalación de Tuberías”

**ENTREGA ANTECEDENTES:** Desde el miércoles 25 de marzo del 2020 y hasta las 16:00 hrs de la fecha indicada como “Consultas” de cada licitación. Para obtener las bases de la licitación deberá solicitarlas al correo electrónico [vcofre@aguasdelvalle.cl](mailto:vcofre@aguasdelvalle.cl), con copia a [pnavarrete@aguasdelvalle.cl](mailto:pnavarrete@aguasdelvalle.cl) indicando los siguientes datos:

- |                            |                           |                               |
|----------------------------|---------------------------|-------------------------------|
| 1.- Número de Licitación : | 4.- Giro de la Empresa :  | 7.- Teléfono de Contacto :    |
| 2.- Razón Social Empresa : | 5.- Teléfono Empresa :    | 8.- Dirección de la Empresa : |
| 3.- Rut Empresa :          | 6.- Persona de Contacto : | 9.- E-Mail de la empresa :    |

#### RECEPCION OFERTAS Y APERTURA DE OFERTAS:

El día y hora señalado para la licitación, en las oficinas de Aguas del Valle, ubicada en Juan Cisternas N° 2281, La Serena.

**PRECIO DE LAS BASES DE LICITACION:** \$ 0,00.-

Mayor información en los teléfonos:

**(51) 2206202 – (51)2206388**

Correo electrónico : [pnavarrete@esval.cl](mailto:pnavarrete@esval.cl) - [www.aguasdelvalle.cl](http://www.aguasdelvalle.cl)

Ricardo Gálvez P. /  
LA SERENA - SALAMANCA

@eldia\_cl

Hace algunos días dimos a conocer que las grandes y medianas empresas mineras de la Región de Coquimbo están reforzando sus protocolos para prevenir el contagio del Coronavirus entre sus integrantes.

Es así como implementaron una serie de disposiciones para enfrentar la crisis sanitaria; las que van desde un control de salud preventivo para trabajadores propios y externos, pasando por la sanitización de los buses de traslado, además, de limitar los pasajeros en ellos y hasta teletrabajo para quienes se desempeñan en labores administrativas.

En este contexto y con el objetivo de evitar que el patógeno infecte a más vecinos de Salamanca, el alcalde Fernando Gallardo requirió a Los Pelambres y Tres Valles, el cierre temporal de sus faenas y al mismo tiempo, modificar el sentido del tránsito de la calle Providencia para impedir el ingreso de buses no locales hacia la comuna.

“Ante la declaración del Estado de Excepción Constitucional de Catástrofe Nacional decretada por el sr. Presidente de la República dn. Sebastián Piñera E., derivada de la emergencia sanitaria



TRAS EL REQUERIMIENTO DEL ALCALDE DE SALAMANCA

# MINERA TRES VALLES SUSPENDIÓ TEMPORALMENTE SUS OPERACIONES DEBIDO AL CORONAVIRUS

La compañía determinó comenzar con la fase de suspensión temporal de sus labores para solamente continuar con su funcionamiento en planta con el staff estrictamente necesario, esto con el objetivo de salvaguardar la salud de sus trabajadores y la sustentabilidad del negocio. Edil, Fernando Gallardo, le hizo la misma solicitud a Los Pelambres.

que nuestro país y el mundo entero está sufriendo por el Coronavirus, el Concejo Municipal de Salamanca, en sesión extraordinaria, ha acordado solicitar a ud. el cierre temporal de la minera (...) por 14 días, sin afectar la vinculación de los trabajadores con la empresa”, manifiesta un oficio enviado el pasado sábado.

“Dadas las condiciones indicadas, solicitamos a ud. que esta petición sea respondida a la brevedad posible y no estar sufriendo, aparte del cuidado propio de las familias salamanquinas, con la población

flotante que se dirige a su representada en la comuna”, finaliza el documento dirigido a la gerente de Asuntos Públicos del yacimiento propiedad de Antofagasta Minerals, Alejandra Medina y al gerente de Sustentabilidad de Tres Valles, Sebastián Cortés.

**SUSPENSIÓN TRANSITORIA DEL YACIMIENTO Y MANTENCIÓN SOLO CON EL PERSONAL NECESARIO**

Precisamente esta última faena, perteneciente a Sprot Resource Holding (SHRI) en un 70% y al Grupo Vecchiola en el porcentaje restante, anunció una serie de medidas, entre las que destaca la suspensión de sus operaciones.

“Debido a la profunda crisis sanitaria que afecta al país, Minera Tres Valles (MTV) ha implementado una serie de medidas preventivas para mitigar el efecto del Covid-19 en nuestro personal. Estas acciones han involucrado aspectos operacionales y sanitarios, y se han

## REMATE CONCURSAL DE INMUEBLE EN COQUIMBO

UBICADO EN LOS ARRAYANES 1277, DEPTO.42, BODEGA 15, ESTACIONAMIENTO 162.

### EDIFICIO I. CONDOMINIO ALTOS DE VISTA AZUL - LA SERENA.

Inscrito a fojas 9822, número 6972, CBR La Serena año 2014. Rol Avalúo: 2574-13 Mínimo \$ 48.498.806.- Jueves 26 de marzo de 2020 a las 12:00 horas, en Notaría Claudio Barrena Eyzaguirre, Calle Juan Melgarejo 1030, Coquimbo.

**Liquidador Concursal:** Sra. Ximena Vera Barrientos Rol C-4553-2019, 1º Juzgado La Serena Caratulado “Andrés Arsenio Llanos Mellado”.

**Garantía:** Vale vista endosable por el 10% del mínimo.

**Comisión:** 2% más IVA - **Contacto:** +56976680177

**Bases y más antecedentes solicitar al correo:** rematesmaguy@hotmail.com

**MIGUEL GUZMÁN YURI**  
Martillero Concursal- RNM 1344



CEDIDA

El yacimiento está situado en los valles de Cárcamo y Chalinga. En tanto, a 12 kilómetros de estos puntos, en el valle de Chuchiñi, se encuentra la planta de procesamiento de minerales.

ejecutado con intensidad durante las últimas semanas. Entre estas medidas se encuentran la toma de temperatura a todo el personal que ingresa a la operación, la regulación de la dotación en espacios comunes como salas de reuniones y casinos, facilidades para el trabajo desde sus hogares, sanitización de oficinas, buses, camionetas y áreas de trabajo y la disposición de elementos de protección en nuestras instalaciones, entre otras. Estas medidas han sido eficaces gracias a la disposición y atención de nuestros empleados propios y contratistas, a quienes agradecemos su entrega y voluntad”, señala a través de un comunicado, el yacimiento



LAUTARO CARMONA

El seremi de Minería, Roberto Vega.

### MLP entregó equipo para detección del SARS-CoV a Illapel y La Serena

Con el objetivo de agilizar la detección del COVID-19 en la Región de Coquimbo y, específicamente en la Provincia del Choapa, Minería Los Pelambres donará a los hospitales de Illapel y de La Serena equipos de alta tecnología, que permitirán la detección de la enfermedad en aproximadamente cuatro horas.

El equipamiento, que incluye un sistema de detección PCR en tiempo real y un extractor de ácido nucleico, será puesto a disposición de la autoridad de salud de la región en los próximos días. De esta forma, las muestras tomadas en comunas como Salamanca, Los Vilos y Canela podrán ser corroboradas en Illapel y no en San Felipe, hasta donde se enviaban los test actualmente.

emplazado en los valles de Cárcamo, Chalinga y Cuchiñi.

No obstante estas disposiciones, además, informó que iniciará inmediatamente la fase de cierre temporal de sus labores mineras con el objetivo de salvaguardar la salud de sus trabajadores y el sostenimiento financiero de la compañía. Escenario que significará una tensión financiera importante, ante el cual trabajarán intensamente con sus empleados, colaboradores y proveedores para mitigar su impacto.

De este modo, la minera solamente continuará con su funcionamiento en planta con el staff estrictamente necesario, principalmente referido a la operación del proceso de lixiviación y mantenimiento.

“Día a día MTV evalúa la implementación de nuevas acciones siempre en virtud de salvaguardar la salud de nuestros trabajadores y de la sustentabilidad del negocio, las que serán informadas

oportunamente”, complementa la declaración pública.

### SEREMI DE MINERÍA: SOLO CORTÓ EL TRÁFICO Y AISLÓ A LA CIUDAD

Consultado el secretario regional de minería, Roberto Vega, sostuvo que este cierre temporal es “básicamente debido a lo que está ocurriendo, sumado a las solicitudes que han hecho algunos parlamentarios y alcaldes, (por lo que en Tres Valles) se han visto en la decisión forzosa de suspender temporalmente parte de la faena (...) es una situación lamentable pero un poco ratifica las consecuencias de cierre total que están pidiendo algunos parlamentarios”

De la misma manera, la autoridad criticó el requerimiento del edil Gallardo y específicamente la decisión de cambiar el sentido del tránsito en una vía para impedir el ingreso a Salamanca de buses con trabajadores de las mineras. “Son

“el Concejo Municipal de Salamanca, en sesión extraordinaria, ha acordado solicitar a ud. el cierre temporal de la minera (...) por 14 días”.

**CONCEJO SALAMANCA**  
OFICIO ENVIADO A TRES VALLES Y A LOS PELAMBRES

“Esta medida significará una tensión financiera importante, ante lo cual MTV trabajará intensamente con sus empleados, colaboradores y proveedores para mitigar su impacto”.

**MINERA TRES VALLES**  
COMUNICADO PÚBLICO

### Dato

Tres Valles produce cátodos de cobre de alta pureza, mediante la explotación de sus propias minas y la compra de mineral a pequeños productores de la zona.

actitudes que deberían ser previamente dialogadas con la autoridad. Acá hay un general de zona encargado y los alcaldes claramente tienen definidas sus atribuciones dentro de lo que la Ley Orgánica de Municipales que está en la Constitución...si el alcalde se coordina bien con la institución nacional no hay ningún problema (...) lo que hicieron en Salamanca fue simplemente cortar el tráfico y aislar una ciudad”.

**armaq SUBIRI**  
VENTA Y ARRIENDO  
**BETONERA**

Andamios - Alzaprimas - Puntal de Muro - Prensas - Vibradores Uniones - Moldajes - Hilo Rápido

Los Carpinteros 1070 - B. Industrial - Coqbo.  
Fonos: (051) 2 226196 - (051) 2 248207  
www.armacsubiri.cl

**Aquí, donde quieres que te vean**

Vende-Se Arrienda

Avisos Económicos | elDía

**Berenice Rojas**  
ABOGADA

- ✓ DERECHO MINERO
- ✓ DERECHO AMBIENTAL
- ✓ DIVORCIOS - ALIMENTOS

Teléfono +569-89507706 - berejuridico@gmail.com

**Depicentro**  
CENTRO DE DEPILACIÓN

REBAJE BRASILEÑO  
PERFILADO DE CEJAS  
AXILAS  
PATILLAS  
MANICURE PERMANENTE  
PESTAÑAS UNA A UNA  
LIFTING DE PESTAÑAS

ESTAMOS UBICADOS EN BALMACEDA 470 | AGENDA 51 2 217810  
TU HORA 51 2 674249

UF 25-03-2020: 28.575,38

DÓLAR COMPRADOR: \$847,70

DÓLAR VENDEDOR: \$ 848,00

IPC FEBRERO: 0,4%

IPSA: +2,79%

Registró la Bolsa de Comercio en su índice principal, el IPSA, que cerró el martes en 2.978,68 puntos.

Por su parte, el Índice General de Precios de Acciones (IGPA), presentó un aumento de +2,44% y cerró en 15.146,16 puntos.

EXTREMAN MEDIDAS PARA ABASTECIMIENTO DE PRODUCTOS AGRÍCOLAS

# Agricultura pasará a ser "actividad crítica" para asegurar suministro de alimentos

En medio de la expansión del COVID-19, con la conformación de un comité de abastecimiento regional, que reúne a varias instituciones del ramo, gremios y asociaciones, la creación de un "salvoconducto agrícola", y la elaboración de un manual de buenas prácticas higiénicas, el ministerio del ramo busca proteger el normal desarrollo de una actividad de la cual depende para su suministro de alimentos y fuente laboral, buena parte de la población.

Christian Armaza / La Serena

 @eldia\_cl

Asegurar el normal abastecimiento de productos agrícolas para la población y al mismo tiempo, proteger el normal desarrollo de una actividad económicamente relevante para la región y el país como es la agricultura, es uno de los objetivos que hoy tiene como principal foco de trabajo, el Ministerio de Agricultura, ante el aumento de casos de coronavirus en el país.

En ese contexto, y ante el temor de que la expansión de la pandemia afecte el suministro de alimentos en el país, la secretaria de Estado dio a conocer este martes, una nueva serie de medidas para fortalecer precisamente, el abastecimiento de productos agrícolas, así como nuevas medidas para asegurar el funcionamiento de las ferias libres.

"Estamos muy preocupados de la sanidad de las personas, que es lo primero, pero por otro lado, queremos abastecer bien de alimentos a la comunidad", señaló el Ministro de Agricultura, a Diario El Día, Antonio Walker.

## "INFRAESTRUCTURA CRÍTICA"

Por eso, y al igual que durante la semana pasada, Walker, reiteró el llamado a la población "a no hacer compras masivas y evitar generar acaparamiento de los productos, porque productos hay. Queremos que la gente entienda y sea solidaria con el resto de la población que también requiere adquirir este tipo de alimentos".

En ese sentido, Walker explicó que, ante la emergencia sanitaria que vive el país se tomó de la decisión de "declarar a la agricultura como una actividad de 'infraestructura crítica', es decir, la agricultura no puede parar. El campo no puede parar porque la gran cantidad de alimentos que tenemos en Chile lo produce nuestra agricultura", afirmó.

Por lo mismo, a nivel regional, se ha integrado una mesa especial -Comité de Abastecimiento Regional- que agrupa a diversas organizaciones como la Sociedad Agrícola del Norte, Asociación de Exportadores, Pisco Chile, Colegio de Ingenieros Agrónomos, Cooperativa Capel, Servicio Agrícola Ganadero, Seremi de Salud y representantes de los mercados agropecuarios.

Dicho comité enfocará su trabajo en tres ejes: cuidar y proteger la salud de las personas que habitan en el mundo

## Zona de debates



ANTONIO WALKER

MINISTRO DE AGRICULTURA

Llamamos a no hacer compras masivas y evitar generar acaparamiento de los productos, porque productos hay. Queremos que la gente entienda y sea solidaria con el resto de la población que también requiere adquirir este tipo de alimentos.

rural, asegurar la operación logística, y garantizar el funcionamiento de la cadena de alimentos.

"El campo no puede parar y es bajo esa premisa que estamos trabajando arduamente para coordinar y poner en marcha las medidas anunciadas hoy, para proteger a todas las personas que trabajan en el campo y para garantizar el normal funcionamiento tanto de las ferias locales, como de los mercados mayoristas", señaló el seremi, Rodrigo Ordenes.

## "NO FALTARÁN ALIMENTOS"

"Quiero decir que la agricultura ha estado, está y va a seguir estando presente en las mesas de cada compatriota", señaló la presidenta de la SAN, María Inés Figari, al ser consultada por este tema.

En ese sentido, y pese a la incertidumbre, Figari destacó que en la industria frutícola exista ya una experiencia previa relacionada con las correctas prácticas sanitarias que se exigen en ese rubro, lo que asegura llegar a la población con productos de una condición óptima para su consumo.

"Por mucho tiempo (los trabajadores) han participado en el sistema de las certificaciones en donde, para manipular alimentos, tiene que haber lavado de manos, por ejemplo. Por lo



MARÍA INÉS FIGARI

PRESIDENTA SAN

Quiero decir que la agricultura ha estado, está y va a seguir estando presente en las mesas de cada compatriota (...) hemos conversado con nuestra gente, y ella, comparte esa mirada.

tanto para lo que pasa hoy día nos hace muy bien. Ellos ya conocen el sistema. En el rubro de frutales, la gente sabe y conoce muy bien cómo trabajar", indicó.

## SALVOCONDUCTO AGRÍCOLA

De todas formas, y en caso de que las medidas sanitarias se endurezcan en el futuro, y teniendo en cuenta la nueva condición de "actividad crítica" que tiene la agricultura, desde el gobierno se anunció que se establecerían salvoconductos especiales para los trabajadores del sector.

Ello considera entre otras condiciones, que los vehículos con guía de despacho puedan circular, además del carnet de identidad del conductor que también funciona como salvoconducto. Además, se considera implementar un salvoconducto "colectivo", para que las empresas pueden solicitar vía internet en comisariavirtual.cl, con el fin de permitir a aquellas empresas agrícolas, llevar a cabo faenas como cosechas, vendimias, producción de alimentos y alimentación de ganado.

Al mismo tiempo, se pondrá en práctica el manual de buenas prácticas agrícolas para la protección de los trabajadores del mundo rural, que considera diversas medidas higiénicas que se implementarán al interior de los fundos y que serán de carácter obligatorias.



Factoring · Capital de Trabajo

## SUCURSALES:

COPIAPO: Atacama 840 - Fono: 5224 62701 - VALLENAR Plaza O'Higgins 85 - Fono: 5123 49561

LA SERENA: Balmaceda 595 - Fono: 5122 23187 - 5122 25267 - COQUIMBO: Las Heras 318 - Fono: 5123 25671- 5123 13427

OVALLE: Miguel Aguirre 290 - Fono: 5326 27107 ILLAPEL: San Martín 215 - Fono: 5325 24085

Encuentra todas las sucursales en: [www.factorone.cl](http://www.factorone.cl)

Christian Armaza/ La Serena

@eldia\_cl

La expansión del coronavirus no reconoce sectores en la economía, y uno de los rubros más importantes para el dinamismo económico de nuestra región, como es la construcción, también se ha visto afectada por esta pandemia.

En específico, quienes más se encuentran en riesgo son sin duda, los trabajadores de las faenas, para lo cual, la Cámara Chilena de la Construcción dio a conocer este martes una serie de recomendaciones para evitar el contagio del virus al interior de las obras a través de la elaboración del Protocolo Sanitario para Obras de la Construcción.

Dicho documento, elaborado por los profesionales de la CChC, en coordinación con los ministerios de Trabajo y Economía, y socializado con los ministerios de Vivienda y Obras Públicas, está siendo entregado por el gremio, y de hecho, ya se están implementando.

“Esto es fruto de una actualización en un documento formal de parte de la CChC que se fue armando en la medida que distintas empresas, dadas las recomendaciones de Salud como del gobierno, y de otros sectores especializados, para que la población de trabajo en recintos confinados o abiertos como es la construcción tomaran las prevenciones del caso para el no contagio”, explica el presidente regional de la gremio, Eduardo Soto.

Y es que, dado que en la construcción es imposible implementar la modalidad de teletrabajo, se propone entre otras medidas que, las empresas difieran los horarios de entrada y salida al trabajo, de modo de evitar en lo posible que sus trabajadores queden expuestos a las aglomeraciones en el transporte público, y que la jornada laboral se distribuya en turnos, para así lograr un mayor distanciamiento entre las personas.

#### EL DOCUMENTO

Por otro lado, el documento recomienda estrictas medidas de higiene al inicio, durante y al término de las faenas, así como cambios en los hábitos y las rutinas de coordinación de las tareas, así como indicaciones

A NIVEL REGIONAL Y NACIONAL

# Expansión del COVID-19 obliga a sector de la construcción a adaptar sistemas de trabajo

A través de un Protocolo Sanitario para Obras de la Construcción, el gremio busca que sus trabajadores eviten el riesgo de contagiarse del virus, estableciendo estrictas medidas de higiene al interior de las faenas, cambiando horarios de entradas y salidas de éstas para evitar aglomeraciones, así como cambios de hábitos y una eficaz coordinación de tareas.



LAUTARO CARMONA

El protocolo sanitario impulsado por la Cámara Chilena de la Construcción, fue elaborado a propósito del alto riesgo de contagio que presenta el coronavirus, y sus eventuales consecuencias al interior de las faenas de construcción.

## Atentos al escenario económico

En relación al panorama que se le abre a la industria de la construcción, a raíz de la expansión del COVID-19, el presidente regional de la Cámara Chilena de la Construcción, Eduardo Soto sostuvo que la incertidumbre marca sin duda, el actual escenario en donde aquellos proyectos que estaban por realizarse o prontamente a ejecutarse, evidentemente “se van a retrasar”. Y es que a su juicio, se debe tener en cuenta que no sólo este rubro va a ser el afectado por la crisis que genera esta pandemia mundial, sino que el resto de la economía “también se va a haber afectada, y por eso, lo que tenemos que hacer es mitigar esos efectos al máximo para que nuestra actividad pueda seguir trabajando en las condiciones que lo que está haciendo ahora. Y en ello se inscribe este protocolo sanitario, por ejemplo”.

No obstante señaló, como cámara de la construcción mantienen constantes reuniones tanto con entes públicos -como el MOP o el MINVU- como con actores privados, de manera de garantizar la continuidad de obras así como la cadena de pagos necesaria para sobrevivir.

para actuar en caso de sospecha de contagio y la recomendación expresa de que las personas que son parte de grupos de riesgo no asistan al trabajo.

“Por ejemplo, todos los trabajadores por sobre los 65 años fueron enviados a realizar trabajo remoto en sus casas, si es que su labor es en oficina, o simplemente enviados a la casa con los resguardos del caso para que se cuide”, en el caso de aquellos que trabajan en las faenas, señaló el presidente regional de la cámara.

#### TRABAJADORES

La idea explica, es por un lado, cuidar la salud de los trabajadores, y por otro, mantener en lo posible la continuidad de las operaciones “en los términos que han definido las autoridades nacionales”, señala, permitiendo además, la protección de las fuentes de trabajo.

“Toda esta batería de instrucciones no surtiría el efecto deseado si nuestras empresas no contaran con la voluntad de tener los suministros necesarios para que esto pueda aplicarse con normalidad y así mantener a nuestros trabajadores seguros”, indica Eduardo Soto.

Por lo mismo, reiteró el llamado “a seguir responsablemente todas las recomendaciones e instrucciones sanitarias y de seguridad, aplicar este protocolo en todo momento, desde que el trabajador sale y llega a su casa y especialmente, si existiesen casos sospechosos”.

**MARTÍN FIERRO**  
CARNES A LA LEÑA

SALONES PARA REUNIONES Y EVENTOS | CORDERO MAGALLANICO | PESCADOS Y PASTAS | JUEGOS INFANTILES

Reservas 51/2212686 51/2219002 info@martinfierro.cl

RESTAURANT

**pasta = brazza**

- Happy hour
- Almuerzos
- Desayunos
- Cenas
- Menús diarios
- Pastelería

@pastaebrazza @pastaebrazza

Cordovez 444, La Serena | reservas@pastaebrazza.cl | +51 266 4181

Un auténtico restaurant criollo de La Serena

**Donde el Guatón**  
Comida Chilena... Bien Chilena

ESPECIALIDADES:  
Pastel de Choclo, Cazuelas, Plateada, Guatitas  
DEL MAR: Pastel de Jaibas, Pailas Marinas, Congrio, Reineta, Caldillos.  
MENÚ: \$4.000 incluye Entrada, plato de fondo, postre y bebida o limonada

COMEDORES ESPECIALES PARA EVENTOS Y CUMPLEAÑOS | BRASIL 750 - FONDO: 51 2 211519 ESTACIONAMIENTO AL COSTADO

A MÁS DE DOS AÑOS DE SU MUERTE

# Aplazan juicio por homicidio de Camilo Catrillanca debido al coronavirus

EFE / LA ARAUCANIA

 @eldia\_cl

El juicio por el la muerte a manos de las fuerzas policiales del mapuche Camilo Catrillanca, un suceso que conmocionó al país en 2018, se pospuso este martes hasta el 20 de abril debido a la emergencia por la expansión del nuevo coronavirus.

El Tribunal de Juicio Oral de Angol no descarta, sin embargo, ampliar el receso en función de cómo avance la pandemia del COVID-19 en el país, que deja ya dos muertos y 922 contagiados, la mayoría de ellos en la capital, explicaron a Efe fuentes del Poder Judicial.

El juicio por la muerte de Catrillanca, que tenía que haberse iniciado el 25 de noviembre, comenzó el pasado 5 de marzo entre infinidad de críticas de las organizaciones indígenas y de derechos humanos por su postergación.

Catrillanca, de 24 años, recibió un disparo en la nuca el 14 de noviembre de 2018 mientras se desplazaba junto a un menor en un tractor por la comunidad mapuche de Temuicui, en la Región de La Araucanía.

La Fiscalía pide penas de hasta 15 años de cárcel contra ocho personas por homicidio consumado, homicidio frustrado, apremios ilegítimos

El proceso se pospuso para el martes 20 de abril y en él declarará como testigo el exministro del Interior, Andrés Chadwick



Manifestantes protestan pidiendo justicia por la muerte del comunero Camilo Catrillanca.

15

**años de cárcel pide la Fiscalía contra ocho personas, por homicidio consumado, homicidio frustrado y apremios ilegítimos, entre otros delitos.**

y prevaricación, entre otros delitos. El autor del disparo fue Carlos Alarcón, un sargento del Grupo de

Operaciones Especiales (GOPE) de Carabineros, que está en prisión preventiva y que dijo en una primera declaración que habían sido emboscados y que el tractor se había cruzado en el tiroteo.

Unas imágenes emitidas por la prensa desmontaron su versión y evidenciaron un presunto complot oficial para proteger a los agentes, lo que le costó el cargo al entonces general director de Carabineros, Hermes Soto, y puso en la picota al entonces ministro del Interior, Andrés Chadwick, que declarará como testigo en el juicio.

## VISIONES



PRESIDENCIA

### Piñera promulga proyecto de teletrabajo y trabajo a distancia

El presidente Sebastián Piñera promulgó el proyecto de teletrabajo y trabajo a distancia. Desde su oficina en La Moneda, el mandatario firmó la nueva normativa en contacto a distancia con la ministra del Trabajo, María José Zaldívar.

En suma, Piñera destacó que la herramienta permitirá descongestionar las ciudades, el transporte público y, en particular en el contexto del coronavirus, entregará más seguridad a los trabajadores.

En tanto, según detalló Zaldívar, la propuesta establece que los insumos necesarios para desempeñarse desde la casa deben ser con cargo al empleador y, además, con derecho a desconexión posterior al horario de trabajo.

### Presos brasileños fabricarán máscaras de protección contra el coronavirus

Presidarios del estado de Sao Paulo, la región de Brasil más afectada por la pandemia de coronavirus, fabricarán 320.000 máscaras de protección para frenar los contagios de la enfermedad, según anunció este martes el gobernador regional, Joao Doria.

Según el gobernador, los reclusos elaborarán 26.000 máscaras por día en las fábricas adaptadas del sistema penitenciario de Sao Paulo, siguiendo todos los criterios sanitarios para la confección de estas piezas.

Descarga  
nuestra App

Y compra tus pasajes  
directo en tu celular  
fácil y rápido

DISPONIBLE EN  
Google Play

Download on the  
App Store

Disponible para iOS y Android

CIKBUS Elite



## REMATE CONCURSAL DE PROPIEDADES

Martes 14 de Abril de 2020 a las 12:00 horas en  
Notaria Claudio Barrena, calle Juan Melgarejo 1030, Coquimbo.

**1° Departamento y estacionamiento subterráneo, ubicado en calle Darío Salas 1011, dpto. 1209. Edif. 2, Condominio Playa Herradura, Coquimbo.** Inscrito a fojas 3538, número 1840 CBR Coquimbo del año 2013. Rol Avalúo 3890-393.  
**Mínimo \$ 58.761.246.-**

**2° Departamento y estacionamiento, ubicado en Avda. Regimiento de Arica 6069, dpto. 418, estacionamiento 137. Edif. Paranal. Condominio Valle del Elqui, La Serena.** Inscrito a fojas 2149, número 1640, CBR La Serena año 2013. Rol Avalúo 3910-152.  
**Mínimo \$ 28.516.320.-**

### LIQUIDADORES CONCURSALES:

#### -SEBASTIÁN CASTRO ESPOZ:

Rol C-102-2020, 3° Juz. Coquimbo Caratulado "Ana María González García".

#### -CLAUDIA L. STINGO RISSETTO:

Rol C-4771-2019, 3° Juz. La Serena Caratulado "Natalia Jacqueline Bustos Betancur".

**Garantía:** Vale vista endosable por el 10% del mínimo

**Comisión:** 2% más IVA. - **Contacto:** +56976680177.

**Bases y más antecedentes solicitar al correo:** rematesmaguy@hotmail.com

**MIGUEL GUZMÁN YURI**  
Martillero Concursal- RNM 1344



Publica en [www.diarioeldia.cl](http://www.diarioeldia.cl) O en nuestras oficinas Lunes a Viernes de 9:00 a 14:00, 14:45 a 17:30 Hrs. Viernes de 09:00 a 18:00 Hrs. Sábado de 09:30 a 13:00 Hrs.



**PROPIEDADES**

**ARRIENDO - CASA**

La Serena Arcos de Pinamar, casa excelente sector consolidado, cobertizo, rejas y protecciones, F: 979455963

La Serena San Valentín, parcela c/casa luz panel solar, agua, \$200.000. F: 948921878

Coquimbo, Las Lomas 3 dormitorios, 1 baño, buena casa \$300.000. F: +56958904755

Pinamar 2 dormitorios 1 baño, semi amoblado, año corrido \$300.000. F: +56958904755

Colina El Pino, El Bosque, 3 dormitorios 2 baños hermosa casa año corrido \$430.000. F: +56958904755

**ARRIENDO - DEPARTAMENTO**

Arriendo depto 3D-1B, \$260.000. F: 992385082

Condominio Espacio La Florida primer piso, 3 dormitorios, 1 baño, año corrido, sin muebles \$300.000. F: +56958904755

Serena centro depto interior 1 dormitorio 1 baño, wifi, cable, gastos incluidos \$250.000 F: +56958904755

Arriendo Depto. gastos comunes incluidos \$250.000 Pacifico/4 Esquinas. F: 988890034

**ARRIENDO - PIEZA**

Se ofrece habitación con baño privado, \$20.000 diario. F: 974849620

Serena centro, cómoda habitación, wifi, gastos incluidos \$170.000. F: +56958904755

**VENDO - CASA**

Calle Janaqueo 3321, Población El Toqui, \$50.000.000. Fono F: 995048082

Capellán Valdés 2854, Población Viña del Mar \$30.000.000. Fono F: 995048082

Calle Enrique Campino 3402 esquina Santo Domingo, 2 casas terreno de 30 mts x 20 mts. \$150.000.000. Fono F: 995048082

**VEHÍCULOS**

**VENDO - AUTOMÓVIL**

Hyundai Santa Fe 2012 petrolero 3 corridas asiento 2.2 cc 132.000 Kms. \$7700000 F: 997467840

**COMPRO - VEHÍCULOS**

\*\*\*Autokarino\*\*\* vende, compra al contado vehículos. Balmaceda N° 1325 La Serena. [www.autokarino.cl](http://www.autokarino.cl), Fono F: 51 2 213758

**OCUPACIONES**

**REQUIERO CONTRATAR**

Necesito señoritas para trabajar como garzonas en local nocturno Nighth Club Coquimbo, F: 990420406-955168364

Psicóloga con Magister en Psicología, mención social de la Universidad de La Serena, busca empleo con disponibilidad inme-

diata en la región de Coquimbo, posibilidades de trasladarse donde se le requiera, amplio currículum, competencias en el área educacional y sistema SENAME (área de protección y justicia juvenil).

Teléfono de contacto: 959014443 Correo: Ps.gsalas@gmail.com

Se requiere administrativo y finanzas para empresa de construcción. Enviar currículum con pretensiones de renta en especial que sea mujer. constructorakafam@gmail.com

Se requiere personal en oficina técnica para constructora. Enviar currículum con pretensiones de renta. constructorakafam@gmail.com

Se requiere vendedora para trabajo estable de muy buena presencia ojala con licencia B. Enviar currículum con fotografía no importa si es extranjera. constructorakafam@gmail.com

Necesito chofer para taxi bus con recorrido La Serena Coquimbo. F: 997414825

ABOGADOS: LABORAL, defensa trabajadores.- FAMILIA, juicios de Alimentos, Divorcios de común acuerdo, Violencia Intra Familiar, Protección de menores. Consultas +56988445999

ABOGADOS : FAMILIA, juicios de Alimentos, Divorcios de común acuerdo, LABORAL, defensa trabajadores, Consultas +56988445999

**GENERALES**

Vendo sepultura en el Parque La Cantera. F: 988690579

Leña de eucaliptus a domicilio. Por sacos o camionadas F: 997748499

Limpieza alfombras, tapices, higienización baños, pintura casa, deptos. F: 962740468

**VARIOS**

Se comunica a los miembros de la entidad Iglesia Evangélica Bíblica De La Gracia, que se suspende hasta nuevo aviso, la reunión anual del 29 de marzo, por la contingencia de salud que afecta al país. Atentamente; El Presidente, Neftalí Mariluan F: .

**MAYORES**

**SÓLO MAYORES**

Linda gordita XXL, \$10.000 momento, full greco. F: 947302540

\*Vanessa\* Elegante complaciente discreta 1er nivel, 1.70 est., rubia (sector Casino) masajes, eventos F: 965577094

**LEGALES**

**REMATES**

EXTRACTO REMATE. El Primer Juzgado de Letras de Ovalle, ubicado en Antonio Tirado Nro 140, Ovalle,

el día 30/MARZO/2020, a las 11:00 horas, rematará el inmueble consistente en el sitio y casa N° 59 de la Cooperativa de Reforma Agraria Asignataria Graneros Limitada, comuna de Punitaqui, inscrito a fojas 988 v. fojas 990 Nro. 520 del Registro de Propiedad del año 1986 del Conservador de Bienes Raíces de Ovalle, MÍNIMO SUBASTA: \$6.146.705. Interesados deberán consignar previamente el 10% del mínimo de la subasta, mediante vale vista bancario a la orden del Tribunal tomado en Banco Estado. Bases en causa civil ROL C-712-2016, caratulados "Robles/Díaz". Juan Varas Adaos. Secretario Subrogante. 03/03/2020.

**LEGALES**

Por extravío se da orden de no pago a los cheques desde el N° 2893836 al N° 2893850 y desde el N° 4996251 al N° 4996285 de la Cta. Cte. N° 12500262964 del Banco Estado, sucursal La Serena.

**PUBLICA TUS AVISOS ECONÓMICOS DESDE LA WEB**



**PAGA EN LÍNEA con comodidad, agilidad y sin salir de tu casa.**



Los avisos económicos también están disponibles en nuestro papel digital.

**PUBLICA TUS AVISOS ECONÓMICOS DESDE LA WEB**

Ingresar a [diarioeldia.cl](http://diarioeldia.cl) Registrarse e iniciar sesión Redacta tu aviso Paga con tu tarjeta y listo.

**Avisos Económicos** | **elDía**

webpay plus

**motel la Cascada algo íntimo**

**PROMOCIÓN CABAÑAS AISLADAS**

Desde \$ 15.000 por 3 horas

Otras Cabañas JAKUZZI - AMBIENTADAS - FANTASIAS

AV. LA CANTERA 1968 - COQUIMBO FONO: 51 - 2313326

Vive una experiencia inolvidable... **MOTEL**

**Los Lagos 2000**

- 24 habitaciones finamente decoradas
- Seguridad
- Aire acondicionado
- Calefacción
- Servicio de restobar
- Caños -Jacuzzi
- divanes del amor

**Parking Love**

**PROMOCIÓN 3 horas por \$ 12.000.-**

- Atención a su vehículo via citófono
- Seguridad
- Baño exclusivo
- Servicio de restobar
- Tv cable y música ambiental

Los Lagos 2000 Peñuelas - Coquimbo Fono 51 2242440 / 56 9 97413122 [www.loslagos2000.cl/contacto@loslagos2000.cl](http://www.loslagos2000.cl/contacto@loslagos2000.cl)

**OTEL PREMIUM a todo lujo**

www.motelpremium.cl

Búscanos en Google y realiza un tour virtual

Espacio de lujo 5 estrellas Jacuzzi con hidromasaje 18 habitaciones Caño - Aire acondicionado - 5 canales para mayores y 3 de música en vivo. Romántica iluminación - Camas 5 estrellas

**PROMOCIÓN: 2 BOTELLAS DE CHAMPAGNE VALDIVIESO de 200 cc. x \$ 8.000.**

contacto@motelpremium.cl Fono: 9 94455631 Siguenos en Facebook Cayetano Almeyda 1494, La Serena

## FÚTBOL FEMENINO

# LA SERENA SUFRE EN SU ESTRENO EN LA SERIE DE HONOR



Las chicas del cuadro granate tienen que ambientarse a una competencia muy distinta a la que enfrentaron en el 2019 en el Zonal Norte de la B.

ANFP

Carlos Rivera / COQUIMBO

@eldia\_cl

No fue bueno el debut (en materia de resultado), del equipo femenino de CD La Serena en la temporada 2020 en la Primera División del balompié femenino. Las chicas del elenco papayero se inclinaron por la cuenta mínima, en calidad de visitante, en el duelo con Everton de Viña del Mar, compromiso que se desarrolló de preliminar del compromiso entre ruleteros y papayeros en el marco de la octava fecha del Campeonato Oficial en el fútbol masculino de Honor. Después de la preparación y la pretemporada, el cuerpo técnico que dirige Pablo Guerra, como también sus dirigidas, esperaban sumar minutos conforme avanzaba la categoría para afianzarse en la serie y comenzar a tomarle el pulso a las rivales, en especial de la zona central del país. Hoy el covid-19 tiene detenida la competencia mientras desarrollan en sus domicilios un teletrabajo de preparación y acondicionamiento que nunca será igual que el que desarrollan de manera conjunta.

Pese a la caída por la cuenta mínima

Proveniente del Grupo Norte de la Primera B, donde apenas juegan ocho partidos en la temporada, los representativos Sub 17 y adultos de las granates, no pudieron en su debut ante Everton de Viña del Mar. Sus protagonistas coinciden en señalar que será un año muy complicado para cuando regresen a la competencia oficial.



(FOTOS ANFP)

La cuidatubos colombiana de CD La Serena, Yuliet Chaverra, está confiada que poco a poco irán mejorando el rendimiento.

(hay que recordar que la Sub 17 se inclinó por 0-3 también ante el cuadro oro y cielo), el balance hecho por el cuadro serenense dejó buenas sensaciones, ya que Everton es uno de los elencos fuertes en el país. El gol del equipo local cayó cuando el partido terminaba por lo que no hubo tiempo de reacción para salir a buscar la paridad. El partido resultó intenso y bien jugado con ocasiones de convertir en ambos pórticos.

## YULIET CHAVERRA

Fue la portera serenense, la colombiana Yuliet Chaverra, en conversación con el relator de Día Día Deportes de Radio El Día, Carlos Muga, quien dejó entrever que el gol sobre el final fue la única diferencia en este debut y que el juego que mostraron les dejó grandes sensaciones.

“Hicimos un buen partido. Era nuestro debut, no sabíamos a lo que no íbamos a enfrentar, a sabiendas que Everton iba a ser un rival difícil, tratamos de hacer lo mejor que pudimos como equipo”, analizó.

La cuidatubos tiene claro el objetivo del equipo en la presente temporada, ya



El equipo Adulto de CD La Serena, debutó ante Everton en el Estadio Sausalito. ANFP

**“ Frente a esta situación no se puede hacer nada. Debemos quedarnos en casa y cuidar de nuestra gente y más cercanos”**

**IGNACIO GONZÁLEZ**  
DT SUB 17

que la aclimatación y conocimiento de los rivales será la clave para mantenerse, “hay que tratar de mantenerse en esta categoría, por ello, tenemos que dar lo mejor de cada una”, expresó.

Las granates al igual que Puerto Montt fueron los equipos que ascendieron de serie en el 2019, torneo también trunco por el estallido social y tienen como finalidad salvar la serie de Honor, ya que fijarse otras expectativas no resulta prudente más después de esta paralización de la competencia que no tiene fecha de regreso y que amenaza con extenderse un par de meses.

#### LAS DIFERENCIAS

En conversación con Ignacio González, jefe técnico de la serie Sub 17, el debut estaba dentro de lo esperable, ya que la competencia que mantenían en la zona norte de la Primera B, es precaria respecto de lo que es hoy la Primera División.

“Frente a esta situación no se puede hacer nada. Debemos quedarnos en casa y cuidar de nuestra gente y más cercanos”, confiesa el joven entrenador, esperanzado que cuando todo esto pase, puedan recuperar rápidamente el tiempo en que no han podido trabajar de manera conjunta, “se trata de una situación ajena, el tiempo que se pierde en estas semanas se puede recuperar después con un trabajo bien planificado”, hace notar.

Al entrar en materia de lo que fue el revés con Everton por 3-0 en su serie, González puntualiza que el partido “fue difícil, se notó la diferencia entre las categorías, venimos de la Zona Norte en Primera B, que es la que menos partidos tiene en el año, 4 partidos por semestre, que es muy poco frente a una rueda de 15 fechas en la serie de Honor”.

La actual Sub 17 serenense está conformada por jugadoras entre 13 y 14 años, “muy pocas de nuestras jugadoras se acercan a la edad correspondiente, por eso tenemos mucho que aprender antes de que las chicas pasen a la serie adulta, ya que nosotros somos los que surtimos al plantel adulto”.

Ese día en Viña del Mar y tras sufrir la caída con las ruleteras la Sub 17 se trasladó al hotel para acompañar en el Estadio Sausalito al primer equipo, “vimos el partido de las adultas que perdió sobre el final. Fue un partido parejo y complicado, pese a que Everton es un equipo más avezado, nuestro equipo mostró madurez, ya que se enfrentan a la misma dificultad de haber jugado muy pocos partidos en la Primera B, Everton lleva más tiempo en la serie, nos costó adaptarnos al ritmo y lamentablemente el gol de ellas salió de un error nuestro”.

#### TRABAJO DIRIGIDO

En la actualidad no se trabaja en forma conjunta, las chicas, en ambas series están desempeñando la preparación en sus domicilios, “junto a la PF Daniela Bustos, se les envió una rutina de trabajo para que se puedan mantener en forma. Al no entrenar es complicado mantener ese ritmo, sin embargo es bueno que se mantengan en la forma física”.

El contacto lo mantienen vía

whatsapp, “tanto Pablo como yo y Daniela, mantenemos con tacto con los planteles, les pedimos que nos envíen pequeños videos de las rutinas que se encuentran realizando, es una manera para seguir trabajando y no sea tan complicado cuando se vuelva, asumiendo que será un torneo de alta exigencia”.

## POLIDEPORTIVO



EFE

### Los JJOO de Tokio 2020 se aplazan para el 2021

La crisis sanitaria por el COVID-19, que obligó a posponer por primera vez unos Juegos Olímpicos, es “un desafío sin precedentes” tanto para el movimiento deportivo como para toda la humanidad, destacó el presidente del (COI), Thomas Bach. “Nunca hemos visto que un virus se expanda de esta manera por el mundo”, destacó Bach en teleconferencia de prensa al explicar las razones por las que se aplazó a 2021 los Juegos de Tokio. El alemán eludió, sin embargo, hacer “comparaciones peligrosas” con las crisis sufridas por el movimiento olímpico durante la Primera y Segunda Guerra Mundial, en las que tres ediciones de los Juegos (1916, 1940 y 1944) fueron canceladas. Frente a esta determinación el Comité Olímpico de Chile consideró “prudente” la postergación y a través de un mensaje su presidente, Miguel Ángel Mujica, pidió un nuevo calendario de clasificaciones. La ministra del Deporte, Cecilia Pérez, en tanto, consideró adecuada la determinación “es la decisión correcta para proteger la salud de los deportistas y respetar el principio de justicia deportiva”, recalzó.

### Infantino presidente de la FIFA: “el fútbol está en segundo lugar”.

El presidente de la FIFA, Gianni Infantino, insistió en que el fútbol debe demostrar solidaridad y actuar unido, como un equipo, en la lucha contra el coronavirus y después abordar su situación, “con nuevas ideas, nuevos formatos y lo que el fútbol necesite”. “Necesitamos empujar todos en la misma dirección, trabajar juntos, luchar contra el coronavirus, es la prioridad. Tenemos que darnos cuenta de esto, de que esto es serio, el fútbol está en segundo lugar. Primero hay que ganar este partido y luego tratar los temas del fútbol”, dijo en un comunicado difundido por la FIFA. El dirigente suizo señaló que después será el momento de abordar los temas del fútbol, “de trabajar para el futuro y hacer frente a los daños que sufra el fútbol”.

“Pero la prioridad es esa, lo haremos volveremos fuertes, con nuevas ideas, nuevos formatos y lo que el fútbol necesite, pero ahora es tiempo de pelear contra el coronavirus, todos juntos como un equipo”, mantuvo.

El mandamás de la FIFA reclamó unidad y solidaridad del mundo del fútbol en estos “días difíciles”.



**02 ABRIL REMATE COQUIMBO**

12 Hrs. Isidora Goyenechea 3600 Piso 5, Las Condes

**Local Comercial**  
246 / 238 m<sup>2</sup>

Maule 701

**\$94.995.704**

(+569) 3197 2877 | propiedades@tattersall.cl  
Carolina Marín, Tel. (+562) 23623046  
tattersallgda.cl

**RSB CHILE FM 96.7**

La Higuera 93.9  
Punitaqui 103.5  
Monte Patria 88.1  
Vicuña 89.9  
Ovalle 95.9

www.rsbchile.cl

JUAN PABLO SÁEZ, ACTOR NACIONAL

# “Creo que será un año bastante perdido en términos culturales”



Fotografía de archivo del actor chileno Juan Pablo Sáez en el Teatro San Ginés.

CEDIDA

Lucía Díaz G. / La Serena

 @eldia\_cl

La llegada del coronavirus a Chile ha agravado la situación que viven los artistas y centros culturales desde el estallido social. Han sido meses difíciles para el mundo del arte, que nuevamente bajó su telón, esta vez por la pandemia Covid-19 que ya suma casi mil contagiados en todo el país.

En conversación con El Día, el actor nacional Juan Pablo Sáez, productor y director artístico del histórico Centro Cultural San Ginés, reconoce que ha sido un periodo complejo, donde han tenido que reinventarse para salir a flote y poder sobrellevar las grandes pérdidas económicas.

El artista que recientemente participó en la teleserie de Mega “100 Días para Enamorarse”, cuenta que la crisis social “golpeó duramente nuestra programación y las ventas bajaron aproximadamente en un 20%, algunos días incluso más, lo que nos obligó a dejar de trabajar los días viernes”.

En entrevista con El Día, el director artístico del Centro Cultural San Ginés, cuenta cómo han enfrentado esta nueva tormenta que los obligó a cerrar sus dependencias y proyecta un complejo escenario para las regiones del país.

“La mayoría de los artistas nos vamos a encerrar a escribir, leer y preparar material para el futuro”,

Luego de cerrar por varias semanas, “pensábamos que podíamos superar el mal momento en marzo, pero llegó la enfermedad que todos conocemos. Al igual que muchos chilenos estamos en cuarentena, lo que ha generado un impacto muy violento para nuestra línea de flotación. Estamos teniendo costos más altos y nulos ingresos”.

Por lo pronto, Sáez busca adaptarse a este nuevo escenario a través de la emisión de contenidos por streaming.

“He podido hablar con algunos directores de centros culturales y teatros, todos estamos buscándole la vuelta, que tiene que ver con transmitir vía online”, detalla a nuestro medio.

Sin embargo, está consciente que para dar este paso se requiere de un auspiciador que financie los costos técnicos y artísticos, ya que según dice, “lo más probable es que los productos que se emiten por redes sociales no se puedan volver a reproducir, de alguna manera se quema el material. Estamos buscando esos aliados”.

## UN AÑO DE PAUSA

Pese a sus ganas de generar proyectos para plataformas digitales, atendiendo el contexto nacional, insiste en que el panorama es adverso. “Yo creo que será un año, por lo menos el primer semestre, bastante perdido en términos

“Pensábamos que podíamos superar el mal momento en marzo, pero llegó la enfermedad que todos conocemos. Al igual que muchos chilenos estamos en cuarentena, lo que ha generado un impacto muy violento para nuestra línea de flotación”,

culturales. La mayoría de los artistas nos vamos a encerrar a escribir, leer y preparar material para el futuro”, reflexiona.

Sobre la realidad de las regiones, admite que es aún más complicada. “Algunas aerolíneas dejaron de operar, lo que a nosotros nos hace más difícil poder llegar a alguna ciudad del país

## BAZAR



EFE

### Lady Gaga pospone el lanzamiento de nuevo disco por Covid-19

La cantante Lady Gaga anunció ayer la decisión de posponer la publicación de su nuevo álbum "Chromatica" de forma indefinida, ya que tenía previsto lanzarlo el 10 de abril en coincidencia con un concierto sorpresa en el festival Coachella, pospuesto por la crisis del coronavirus. "Después de mucha deliberación, he tomado la difícil decisión de posponer el lanzamiento de 'Chromatica', anunciaré una nueva fecha pronto", dijo la artista en sus redes sociales. Además, la estrella ha cancelado las actuaciones de su espectáculo en Las Vegas (Nevada, EE.UU.) programadas del 30 de abril al 11 de mayo, aunque añadió que espera que sus espectáculos agendados para finales de mayo "puedan continuar".

### La estrategia económica de TVN para enfrentar la crisis

La noche de este lunes, TVN comunicó que logró un acuerdo con sus rostros sobre una "rebaja sustantiva en los sueldos de las figuras emblemáticas de la estación". En concreto, la medida busca proteger los empleos de la señal estatal, especialmente de aquellos con menores remuneraciones. "La reducción de salarios, que implica un ajuste de hasta un 50% en algunos casos, es parte del proceso de modernización", indicaron desde el canal. El plan no solo busca "superar la crisis sanitaria y social que está viviendo Chile, sino que además considera un robusto plan de salvataje económico y la profundización del rol de servicio público de la estación, por medio de la incorporación de programación educativa y cultural a la parrilla del canal", añadieron.

### Los polémicos dichos de la actriz Evangeline Lilly sobre la cuarentena

Evangeline Lilly, una de las protagonistas de la exitosa serie "Lost" donde interpretaba al personaje de Kate, aseguró en sus perfiles de redes sociales que prefiere la "libertad sobre la vida" y por ello no cumplirá la cuarentena recomendada por las autoridades ante el coronavirus. Después de publicar una foto en Instagram con un mensaje en el que indicaba que acababa de dejar a sus hijos en clase deportiva y que llevaba una rutina normal, cientos de seguidores cuestionaron su reacción ante la crisis por la enfermedad. La actriz respondió a esos comentarios culpando al Gobierno de EE.UU. de querer imponer controles en la población. "Algunas personas valoran sus vidas sobre la libertad, otras prefieren la libertad sobre sus vidas", señaló.



EFE

en el corto plazo. Podríamos hacerlo por tierra, pero para eso necesitamos que se termine la pandemia", indica.

### APOYO A ARTISTAS

Por otra parte, el actor nacional valoró el anuncio realizado el lunes por el Ministerio de las Culturas, las Artes y el Patrimonio, cartera que destinará 15 mil millones de pesos para apoyar a artistas y organizaciones afectadas por la emergencia del coronavirus en todo el territorio nacional.

Los recursos están pensados para

hacer frente a la baja actividad cultural de estas semanas de cuarentena, por medio de la adquisición de contenidos (derechos de autor), fomento de creación artística y proyección de espacios perjudicados.

Respecto a los comentarios negativos que generó la noticia en redes sociales, comenta que "puedo entender que exista molestia de personas que se desempeñan en otros rubros y que ven como en sus ministerios no están sacando rápidamente los fondos, pero tenemos la suerte que la ministra (Consuelo Valdés) reaccionó rápido".

**AVISOS NECROLÓGICOS**

Desde cualquier lugar, ingrese a: [www.diarioeldia.cl](http://www.diarioeldia.cl) y podrá publicar:

Defunciones • In memoriam  
Agradecimientos • Oraciones  
Condolencias • Misas



Cabañas San Cipriano  
**PISCO ELQUI**

En el embrujo y la magia del Valle de Elqui a metros de la plaza

Reservas a los números  
**942455041**  
Madre Eva

**LIMARI HOTEL**

**RESTAURANT PUERTA DEL VALLE**

Comienza el día con un buen desayuno en HOTEL LIMARI OVALLE todos los días disponemos de un

Desayuno Buffet desde las 07:00 a 10:30 Hrs con una valor de \$ 6.000 IVA Incluido.

Para el mediodía, hemos diseñado un Menú para el almuerzo por solo \$ 9.500 IVA incluido

Disfruta de una selección de Entrada, Plato Principal, Postre, 1 Caseosa y Café o Infusión por persona.

Te esperamos en nuestro Hotel día a día con una completa alternativa gastronómica.

**HOTEL LIMARI OVALLE**  
Camino Sotaquí Km 5, Ruta D-55, Sector Viñitas - Ovalle  
Contacto de reservas al fono: 53-2661400  
Email: [reservas@hotellimari.cl](mailto:reservas@hotellimari.cl)

## CONDOLENCIAS

Fundación María Educa y sus colegios María Educa La Serena y María Educa Coquimbo expresan sus más sentidas condolencias a la familia Sepúlveda-Viera, por el lamentable fallecimiento de su esposo y padre el señor:

### EDUARDO SEPÚLVEDA MUÑOZ

(Q.E.P.D.)

Pedimos a la Santísima Virgen María, nuestra Mater, acompañe a su familia en este momento de duro pesar

**DIRECTORIO  
FUNDACIÓN MARÍA EDUCA**

## Confío en Dios

Con toda la fuerza de mi alma. Por eso le pido a Dios ilumine mi camino y me otorgue la gracia que tanto deseo. Rezar tres días, publicar al cuarto.

## Reza

9 Avemarías durante 9 días seguidos, pide 3 deseos, uno de negocio y 2 imposibles. Al noveno día, publica este aviso y tus deseos se cumplirán.

## Pide a los tres Ángeles

Encienda tres velas blancas en un plato con agua y azúcar por tus tres Ángeles protectores (Gabriel, Rafael, Miguel) y haga un pedido. En tres días usted alcanzará la gracia. Mande a publicar al tercer día y observe lo que pasará al cuarto día.

## Oración Milagrosa

Confío en Dios con toda la fuerza de mi alma, por eso le pido a Dios ilumine mi camino y me otorgue la gracia que tanto deseo. Rezar 3 días y publicar al 4º. Recibirás tu pedido por más que parezca imposible.



**Crematorio Guayacán**

*Vuelve a la naturalera*

📍 Errázuriz N° 918 - Guayacán - Coquimbo.  
Ubicado en el Cementerio Inglés.

📞 569 59135660 - 569 44067974  
📞 51 2663356

🌐 www.crematorioguayacan.cl

**CONTRATA EN FORMA ANTICIPADA**



**FUNERARIA STA ROSA**

Confianza y Calidad a su Servicio

OFICINAS

LOS CARRERA # 873 - LA SERENA  
ARIZTÍA PONIENTE # 109 - OVALLE  
BALMACEDA # 128 - MONTE PATRIA

**ATENCIÓN LAS 24 HRS.**

532 633537 - 512 226028

www.funerariasantarosa.cl

## El Tiempo

TEMPERATURAS MÍNIMA Y MÁXIMA

ELQUI			LIMARÍ			CHOAPA		
La Serena	Coquimbo	Vicuña	Ovalle	Monte Patria	Río Hurtado	Illapel	Los Vilos	Canela
HOY: 15-21 JUEVES: 15-20 VIERNES: 15-19	HOY: 15-21 JUEVES: 15-20 VIERNES: 15-19	HOY: 10-28 JUEVES: 10-27 VIERNES: 9-27	HOY: 9-25 JUEVES: 11-24 VIERNES: 11-23	HOY: 13-33 JUEVES: 15-33 VIERNES: 13-33	HOY: 14-29 JUEVES: 13-29 VIERNES: 12-28	HOY: 9-28 JUEVES: 10-27 VIERNES: 10-27	HOY: 16-20 JUEVES: 15-19 VIERNES: 15-19	HOY: 12-22 JUEVES: 13-22 VIERNES: 13-22
Radiación 11+	Radiación 11+	Radiación 11+	Radiación 11+	Radiación 11+	Radiación 11+	Radiación 11+	Radiación 11+	Radiación 11+

## TV Abierta

### 02 Chilevisión

05.30 Primera Página. 06.15 Contigo CHV Noticias AM. 07.30 Contigo en la mañana. 12.45 CHV Noticias tarde. 15.15 Victoria. 16.45 La divina comida. 18.30 Pasapalabras. 20.30 CHV Noticias central. 22.00 Gemelas. 22.30 Yo soy. 00.30 CHV Noticias noche. 01.00 Fin de transmisión

### 04 TVN

06:30 24 AM 08:00 Muy buenos días 13:00 24 Tarde 15:30 Hercai 16:30 Elif. 17:40 Carmen Gloria a tu servicio. 19.20 Todo o nada. 21.00 24 horas Central. 22.30 TV Tiempo. 22.40 Hercai. 23:40 José de Egipto. 00.40 Medianoche. 01.15 TV Tiempo. 01.30 Cierre de transmisión

### 05 UCV TV

05:30 Somos un plato te despierta 06:25 El tiempo 06:30 MILF 07:55 El tiempo 08:00 A3D 10:36 Falabella TV 14:40 Directo al corazón 15:15 No:309 16:00 La bruja 17:00 Selim y Shara. 18:00 Me late 19:30 MILF 20:55 El tiempo 21:00 Infieles. 22:00 Cariño malo 23:00 Me late 00:00 Toc Show 01:00 Somos un plato. 02:00 Criminal Minds. 03:00 Toc Show - Trasnocno. 04:00 Me late. 05:30 Somos un plato te despierta

### 07 La Red

06.00 Chapulín Colorado 07.00 Just for laughs: Gags. 07.30 El abogado 08.00 Hola, Chile. 13.00 Tu casa club. 14.30 Cita a ciegas. 16.00 Punto noticias. 16.45 Mujer, casos de la vida real. 21.00 Rosa Tijeras. 22.00 Mentiras verdaderas. 00.45 Así somos. 02.15 Expediente S. 02.45 Sacúdete. 03.45 Mentiras verdaderas. 05.15 Fin de transmisiones

### 11 Mega

05.45 Meganoticias amanece. 06.30 Meganoticias conecta. 12.00 Hora de jugar. 13.00 Meganoticias actualiza. 15.15 El tiempo. 15.20 Verdades ocultas. 16.20 Eres mi vida. 17.15 Eres mi tesoro. 18.00 Orgullo y pasión. 19.00 Nuevo Sol. 20.00 Yo soy Lorenzo. 21.25 Meganoticias prime. 22.25 El tiempo. 22.30 100 días para enamorarse. 23.15 Fatmagul. 00.15 Yo soy Lorenzo. 02.00 Fin de transmisión

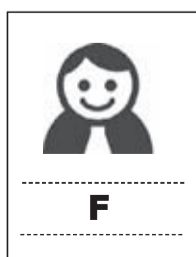
### 13 TVUC

05.45 Infórmate en un 3x3. 06.30 Teletrece A.M. 08.00 Bienvenidos, cada uno cuenta. 13.00 Teletrece Tarde. 15.25 El tiempo 15.30 Juego contra fuego. 17.00 Papi Ricky. 19.00 Los 80. 20.00 Caso cerrado. 21.00 Teletrece. 22.25 El tiempo. 22.30 Bailando por un sueño. 00.30 Sigamos de largo. 01.30 Los simpson. 02.30 Fin de transmisiones-

## Sudoku

	2			4	5			1
8			5				9	
6	1		7	9			2	
	3		1	7	8			
	6	4	9		2	7		
		2	4			5		
	9		8	6			4	2
	5				3			6
4		6	2				8	

Hay que emplear el razonamiento lógico y la observación, sin recurrir a complicados cálculos aritméticos. Se debe rellenar cada una de las 9 cajas con series de 1 al 9, sin repetir números dentro de ellas. Tampoco pueden repetirse estos números en las filas y las columnas.



SOLUCIÓN

5	8	3	1	6	2	9	7	4
9	1	6	5	4	7	8	5	2
2	4	7	5	9	8	1	6	3
6	5	1	9	3	4	2	8	7
3	7	2	8	5	6	4	9	1
4	9	8	7	2	1	6	3	5
8	2	4	6	7	3	5	1	9
7	6	9	2	1	5	3	4	8
1	3	1	5	4	8	9	7	6

## Cine



Mall VIVO Coquimbo  
Varela 1524 Coquimbo



### BLOODSHOT

Murray Ray Garrison es resucitado por un equipo de científicos. Mejorado con nanotecnología, se convierte en una máquina de matar biotecnológica sobrehumana. Cuando Ray entrena por primera vez con otros super soldados, no recuerda nada de su vida anterior. Pero cuando recuerda que lo mataron, sale de las instalaciones para vengarse, solo para descubrir que la conspiración va más allá de lo que pensaba.

Horario funcionamiento:  
Lunes a Viernes de 12:00 a 22:00 Sábado y Domingo de 10:30 - 22:00

**BLOODSHOT 4DX-2D ESP**  
Sala 1 14 Horarios 14:30; 19:15 hrs.

**BLOODSHOT 4DX-2D SUBT**  
Sala 1 14 Horarios 21:45 hrs

**BLOODSHOT ESP**  
Sala 2 14 Horarios 11:30; 13:50; 16:15; 18:45 hrs.

**BLOODSHOT SUBT**  
Sala 2 14 Horarios 21:15 hrs.

**UNIDOS ESP**  
Sala 3 TE Horarios 10:45; 13:00; 15:30; 18:00; 20:15 hrs.

**UNIDOS ESP**  
Sala 4 TE Horarios 11:45; 14:10; 16:30; 19:00 hrs.

**INVASION: EL FIN DE LOS TIEMPOS ESP**  
Sala 4 TE+7 Horarios 21:30 hrs.

**EL LLAMADO SALVAJE ESP**  
Sala 5 TE+7 Horarios 11:15; 16:00 hrs.

**AVES DE PRESA ESP**  
Sala 5 14 Horarios 13:30 hrs.

**ATRAPADOS ESP**  
Sala 5 TE+7 Horarios 18:30 hrs.

**ATRAPADOS SUBT**  
Sala 5. TE+7 Horarios 21:00 hrs.

**EL HOMBRE INVISIBLE ESP**  
Sala 6 14 Horarios 12:00; 14:50; 17:45; 20:30 hrs.

**SONIC: LA PELICULA ESP**  
Sala 7. TE Horarios 10:30; 12:45; 15:10; 17:30 hrs.

**PRESENCIAS DEL MAL ESP**  
Sala 7. 14 Horarios 19:45; 22:00 hrs.

**GRANDES ESPIAS ESP**  
Sala 8. TE+7 Horarios 11:00; 13:15; 15:45; 18:15; 20:45 hrs.

# PUBLICA TUS AVISOS ECONÓMICOS DESDE LA WEB

Ingresar a [diarioeldia.cl](http://diarioeldia.cl) | Registrarse e iniciar sesión | Redactar tu aviso | Pagar con tu tarjeta y listo.



<b>SANTORAL</b>	
Anunciación	
<b>URGENCIAS</b>	
Ambulancia	131
Bomberos	132
Carabineros	133
Conaf	130
Fonodrogas	135
Investigaciones	134
Rescate Marítimo	137
Serv. Aéreo Rescate	138
Violencia intrafamiliar	149

<b>FARMACIAS</b>	
LA SERENA	
Farmacia San Juan Balmaceda	
438	
COQUIMBO	
Cruz Verde, Aldunate 1310-1312.	
Fono 2319569	
OVALLE	
Cruz Verde, Benavente 1. Fono	
2625423	

## Mareas

HOY		MAÑANA	
04.47	0.41 B	05.13	0.43 B
10.53	1.32 P	11.22	1.33 P
16.58	0.45 B	17.32	0.47 B
23.03	1.37 P	23.33	1.31 P

## Horóscopo

### Aries

21 de marzo al 20 de abril.

Amor: El peor error que puede cometer es tratar de involucrarse con personas que ya tienen un compromiso sentimental, es llamar a los problemas. Salud: Cuidar más su estómago. Dinero: No puede darse el gusto de estar despilfarrando los recursos al ir finalizando el mes. Color: Lila. Número: 8.

### Leo

23 de julio al 22 de agosto.

Amor: Escuchar los consejos de los miembros más viejos de su familia puede aportarle cosas increíbles. Salud: Tenga cuidado con desgastarse físicamente. Dinero: En relación a sus sueños debe ser el esfuerzo que usted ponga para lograrlos. Color: Ocre. Número: 18.

### Sagitario

23 de nov. al 20 de diciembre.

Amor: Tenga cuidado ya que encontrarse con lobos vestidos de ovejas es muy fácil. Salud: Tenga cuidado con la cantidad de calorías que consume, evite aumentar tanto de peso. Dinero: En el trabajo y los negocios hay que pensar bien las cosas. Color: Violeta. Número: 27.

### Tauro

21 de abril al 20 de mayo.

Amor: Para alcanzar el éxtasis en el amor lo primero que debes hacer es no medir tanto la forma en la cual usted se entrega. Salud: Trate de no desperdiciar sus ratos de descanso. Dinero: Aproveche bien la ayuda que terceros le pueden entregar. Color: Naranja. Número: 4.

### Virgo

23 de agosto al 22 de sept.

Amor: No se aleje de los suyos ya que son el puntal fundamental de su vida. Aunque no lo crea los necesita. Salud: Consumir tanta bebida energética afecta enormemente a su corazón. Dinero: Gastos inesperados al ir avanzando la segunda mitad de marzo. Color: Celeste. Número: 14.

### Capricornio

21 de dic. al 20 de enero.

Amor: Tenga claro lo que implica el comprometerse sentimentalmente, esto no es un juego y menos si se trata de sentimientos. Salud: Sería bueno que bajara un poco el ritmo. Dinero: No cometa el error de pedir dinero para darse solo gustos. Color: Blanco. Número: 9.

### Géminis

21 de mayo al 21 de junio.

Amor: Piense un poco en esa persona y dele la oportunidad de ser feliz en otra parte. Salud: La salud mental no debe menospreciarse ya que es incluso más importante que la física. Dinero: Lo laboral estará estable y tranquilo. Color: Negro. Número: 1.

### Libra

23 de sep al 22 de octubre.

Amor: Alimentar los vínculos afectivos que hay entre usted y su pareja es un trabajo diario. Salud: Evite los excesos durante algunos días. Dinero: Sería buena que cuidara a su dinero ya que en cualquier momento pueden aparecer las vacas flacas. Color: Amarillo. Número: 25.

### Acuario

21 de enero al 19 de febrero.

Amor: La prioridad de este día debe estar enfocada en aceptar, es decir, aceptar que las cosas a veces no son como a uno le gustaría. Salud: Las defensas de su organismo no están del todo bien, tenga cuidado. Dinero: Aplazar más ese proyecto no está bien. Color: Rojo. Número: 12.

### Cáncer

22 de junio al 22 de julio.

Amor: Piense muy bien las cosas para evitar cometer los mismos errores de antes. Aprenda de la experiencia. Salud: Salir a caminar puede ayudar enormemente a bajar su estrés. Dinero: Pierda el miedo a independizarse laboralmente. Color: Marengo. Número: 26.

### Escorpión

23 de oct. al 22 de noviembre.

Amor: No debe auto limitarse sus sensaciones ya que sin darse cuenta le está alejando de la persona que usted quiere. Salud: Cuidado con esos cuadros respiratorios. Dinero: Aproveche de mostrar sus habilidades en su lugar de trabajo. Color: Salmón. Número: 16.

### Piscis


20 de febrero al 20 de marzo.

Amor: La persona que esté a su lado debe aceptarle tal y cual usted es, no debe ponerle ningún tipo de condición. Salud: Las cosas no andan bien con su organismo, trate de tener cuidado. Dinero: Invierta en cosas que sean prioridad en su hogar. Color: Gris. Número: 7.

## Falucho y Peró



## Puzzle



aula	carretas	limpiar	manto	yodo y osmio	risa, inv.	ninfas, inv.	Puzzle Nº 8596
árboles floridos							
*la foto							
					2 - 0		
					tiene cupo		
enfrentas	hogar, inv.				resbala		
	vaguada				prosapia		
carbony erbio					aflojas, inv.		
					objetos		
astato					recauda		
río ruso					cupra		
canoa	muesca						
actinio							
	tajase						
	masurio						
querer					proporciona		
					reaumur		
aerolínea					adquirir inteligencia, inv.		

**SOLUCION AL PUZZLE ANTERIOR**

			S						
			E	R	I	C	A		
			C	E	L	E	B	R	
			A	M	O	R	A		
			R	A	S	O	N		
			A			M	A	C	A
			A	L	R	A	T	O	Z
			A	C	R	A	M	E	N
			C	A	L	A	O		
			A	C	R	A	M	E	N
			C	A	E	S		R	E
			S	A	N		E	N	C
			R	O	N		P	O	R

## Cine



Mall Plaza  
Alberto Solari 1400. La Serena



### PARASITE

Tanto Ki Taek como su familia están sin trabajo. Cuando su hijo mayor, Ki Woo, empieza a recibir clases particulares en la adinerada casa de Park, las dos familias, que tienen mucho en común pese a pertenecer a dos mundos totalmente distintos, comienzan una relación de resultados imprevisibles.

### APERTURA BOLETERÍAS:

Lunes a Domingo: 09.45 hrs. incluyendo los festivos- Cierre después de la última función. (horarios de trasnoche se refiere a todas las películas que comiencen después de las 23.00 hrs.)

\*Los horarios esta sujetos a modificación.

**GRANDES ESPÍAS 2D DOBLADA**  
Sala 1 TE+7 Horarios: 12:50- 15:40-18:20 hrs.

**EL HOMBRE INVISIBLE 2D SUBTITULADA**  
Sala 1 14 Horarios: 21.00 hrs.

**EL LLAMADO SALVAJE 2D DOBLADA**  
Sala 1 TE+7 Horarios: 13.10-15.50-18.30 HRS.

**EL ROBO DEL SIGLO 2D ESPAÑOL**  
Sala 2 TE+7 Horarios: 21.10 hrs.

**UNIDOS 2D DOBLADA**  
Sala 3 TE Horarios: 12.30-15.10-17.50 hrs

**PARASITE 2D SUBTITULADA**  
Sala 3 14 Horarios: 20.40 hrs.

**UNIDOS 2D DOBLADA**  
Sala 4 TE Horarios: 13.30-16.10-18.50-21.30 hrs.

**SONIC, LA PELÍCULA 2D DOBLADA**  
Sala 5 TE Horarios: 13.0-15.30-18.0-20.30 hrs.

**BLOODSHOT 2D DOBLADA XD**  
Sala 6 14 Horarios: 13.50-16.20 hrs

**BLOODSHOT 2D SUBTITULADA XD**  
Sala 6 14 Horarios: 19.00-21.40 hrs

Lionel Varela Álvarez/ La Serena

 @eldia\_lvarela

Luego que el Jefe de la Defensa Nacional, General Pablo Onetto, firmara una resolución, el pasado lunes, que permite a los alcaldes de la Región de Coquimbo establecer puntos de control de salud preventivos por Coronavirus, COVID-19 varios de los municipios comenzaron a realizar barreras sanitarias en sus ingresos.

Así fue el caso de comunas como Vicuña, Paihuano, Punitaqui, Ovalle, Combarbalá, Río Hurtado y Andacollo iniciaron los controles, algunas desde el día sábado.

En el sector de Tres Cruces, donde se marca el límite administrativo de las comunas de Vicuña y Paihuano, los ediles Rafael Vera y Hernán Ahumada se comprometieron a realizar un trabajo coordinado para intentar evitar la llegada al valle de Elqui de personas que tengan los síntomas del Coronavirus.

Para el alcalde de Vicuña, Rafael Vera, instaló la barrera en el sector de El Arrayán-La Calera, es una muy buena noticia que se sumen más acciones para cuidar a los habitantes del valle, "Esto demuestra que unidos se pueden hacer muchas más cosas que divididos. Esto es una iniciativa muy potente de la seremi del MOP, del Gobierno y de los municipios, Paihuano, Punitaqui y Vicuña, que nos hemos unido para salir adelante con un tema tan importante como el control sanitario", concluyó Vera.

El alcalde de Paihuano Hernán Ahumada señaló que el control sanitario se estableció para todos los vehículos que ingresen a la comuna de Paihuano por la Ruta D-485, cerrando completamente la otra vía de acceso por Tres Cruces Bajo.

"Tanto Paihuano como Vicuña estamos tomando acciones preventivas, porque si bien en ambas comunas no tenemos el virus, sí tenemos una gran cantidad de adultos mayores y esa es nuestra máxima preocupación. Vamos a seguir trabajando y tomar todas las acciones posibles para prevenir el ingreso del coronavirus a la comuna



LAUTARO CARMONA

En el sector del Arrayán-La Calera se instaló el control preventivo de salud para evitar el tránsito de personas con sospecha de Covid-19 al valle de Elqui. Funcionarios municipales de Vicuña se instalan entre las 8 horas y las 21:00 horas.

PARA EVITAR CONTAGIO DE COVID-19

## INSTALAN CONTROLES SANITARIOS EN EL ACCESO DE VARIAS COMUNAS DE LA ZONA

**En los ingresos de Vicuña, Paihuano, Ovalle, Río Hurtado, Combarbalá, Punitaqui y Andacollo realizan la sanitización de vehículos y toma de temperatura para evitar el ingreso de personas contagiadas**

de Paihuano".

El edil de Andacollo, Juan Carlos Alfaro, manifestó que "En la entrada de Andacollo en el sector del By Pass

estaremos fumigando y/o sanitizando los vehículos desde las puertas hacia abajo donde están las manillas que tienen mucho contacto y las ruedas

que también pueden traer la mayor cantidad de gérmenes hacia la ciudad. Carabineros está al tanto y nos entregó su autorización y apoyo", indicó

El punto de control y sanitización está ubicado en la puerta norte de la ciudad, y funcionará entre las 8:30 de la mañana y las 18 horas. En este punto los vehículos serán sometidos a un lavado para poder prevenir que porten gérmenes y los ingresen a Andacollo.



CEDIDA

La municipalidad de Andacollo, con la colaboración de la empresa Pasmarr, instauró un punto para desinfectar los vehículos que suban a la comuna minera



CEDIDA

En la comuna de Paihuano se realiza la sanitización de los vehículos en el sector de Tres Cruces.



CEDIDA

En Punitaqui el control se efectúa en el sector del Hinojo donde se toma la temperatura a los conductores