

LA NOTICIA FUE ENTREGADA POR EL SUBSECRETARIO DE REDES ASISTENCIALES

# NUEVOS HOSPITALES DE LA CONURBACIÓN INICIARÁN SU LICITACIÓN EN OCTUBRE

En su visita a la región de Coquimbo, Arturo Zúñiga, hizo una pausa en su agenda para conversar con El Día. Además de anunciar los plazos del proceso que dará lugar a la construcción de los nosocomios, aseguró la disponibilidad de camas críticas durante la pandemia. En tanto, insistió en que el confinamiento se decretó “en el momento justo”.

4 y 5



PASEO PEATONAL DE CALETA PEÑUELAS

INICIAN OBRAS DE POLO TURÍSTICO CLAVE PARA LA REACTIVACIÓN

LAUTARO CARMONA

Las faenas contemplan la remodelación de un espacio de hasta 17 mil metros cuadrados, en el cual se ejecutarán nuevos estacionamientos, mejoramiento de pavimentos, cambio de mobiliario, obras de paisajismo e instalación de nuevas luminarias.

9

## SEGÚN ESTUDIO

PUNITAQUI, OVALLE Y CANELA LIDERAN MORTALIDAD EN LA REGIÓN

2

## HOY A LAS 21 HORAS

CIUDADANOS LLAMAN A REALIZAR CACEROLAZO PARA EXIGIR MÁS EMPLEOS

6

## UN RECONOCIMIENTO PARA LOS HÉROES DE LA PANDEMIA

# PERSONAL DE LA SALUD SON DIGNOS MERECEDORES DE LA MEDALLA CIUDAD DE LA SERENA EN SU ANIVERSARIO

7



SEGÚN ESTUDIO EPIDEMIOLÓGICO

# Punitaqui, Ovalle y Canela son las comunas con mayor tasa de mortalidad en la región

Javiera Sánchez C-M/ La Serena



Conocer la realidad local se hace necesario para definir los siguientes pasos y acciones en esta crisis sanitaria, especialmente en una zona que vive etapas de la enfermedad muy distintas a la capital, razón por la que el Dr. Fernando Carvajal, MG en Epidemiología y académico del Departamento de Salud Pública de la Universidad Católica del Norte, elaboró un informe de la evolución del virus en la región a la semana 33, es decir del 9 al 15 de agosto. En conversación con El Día compartió algunas de sus principales conclusiones.

“Una de las características especiales que ha tenido esta pandemia es que tiene comportamientos distintos en las regiones y justamente ese es el objetivo esencial del trabajo, tratar de resumir y de poner en perspectiva que es lo que ha pasado en la región respecto a la pandemia”, señaló el profesional.

Explicó que uno de sus objetivos era condensar la información que circula sobre el coronavirus, analizarla y determinar cuál era la tendencia y qué ocurría con el paso del tiempo.

Sobre la dinámica de la infección indicó que en la zona no se han registrado grandes peaks de contagio, fluctuando diariamente con altos y bajos, pero sin dar señales de disminución, transformándose la curva en una meseta con una dinámica de transmisión acelerada, pese a la cuarentena, la que al momento del estudio llevaba dos semanas en la conurbación.

“En relación a la tasa de incidencia, desde la semana 28-29 que no hemos mejorado a pesar de que cuando se hizo la evaluación llevábamos dos semanas de cuarentena, y en vez de mejorar estamos igual o peor”, precisó. Ahora con 31 días de confinamiento la situación no se contiene y los casos se mantienen con la misma tendencia.

Respecto a la capacidad hospitalaria, expresó que esta ha sido fuertemente exigida por el aumento en la demanda de camas UCI, tanto de pacientes Covid-19 como con otras patologías, lo que ha obligado a cuadruplicar su capacidad, pasando de 22 a 87, realidad que ha influido en los bajos índices de letalidad de la región.

“Los pacientes que han ocupado las camas UCI no solo son pacientes covid. Lo que ha logrado verse es que los pacientes no covid son muy importantes y casi el 50% de los cupos, por

Pese a la cuarentena que se vive en las ciudades con más casos activos de Covid-19, los contagios en la región no han disminuido y la curva se ha mantenido en una meseta. Por esta razón, el Dr. Fernando Carvajal de la UCN, elaboró un informe epidemiológico de la realidad local, donde destacó que la letalidad de la zona estaba bajo el promedio nacional. Asimismo se refirió a la búsqueda activa de casos, la que a su criterio debiese aplicarse en personas sintomáticas para evitar un descenso artificial de las cifras.

## Seis fallecidos y 100 nuevos contagios

**La jornada de ayer en el reporte sanitario regional se informó de 6 fallecidos, dos personas de La Serena, 3 de Coquimbo y 1 de Los Vilos, además de 100 nuevos contagios, llegando a 9.551 casos acumulados, 1.319 de ellos activos.**

**De los nuevos casos, 8 corresponden a La Serena, 40 a Coquimbo, 8 a Los Vilos, 27 a Ovalle, 2 a Combarbalá, 13 a Monte Patria, 1 a otra región y 1 caso sin notificación en el sistema Epivigila.**

**Por otro lado, 127 pacientes se mantienen hospitalizados, 35 de ellos graves y conectados a ventilación mecánica.**

**En relación a la ocupación de camas, se informó que hay disponible 22 UCI y 11 UTI, lo que representa un 75 % y 85% de ocupación, respectivamente.**

**En cuanto a funcionarios de salud contagiados se reportó a 161 trabajadores del Servicio de Salud y de los 10 hospitales y 40 en la Atención Primaria.**

lo tanto eso demuestra dos cosas, en primer lugar que la dotación original de camas que había en la región era insuficiente para nuestra necesidad basal y por otro lado, se demuestra que los pacientes que están llegando a la UCI lo están haciendo más tarde y cuando ya están con complicaciones”.

## LETALIDAD BAJO EL PROMEDIO

Bajo el promedio nacional en términos de letalidad se posiciona la región de Coquimbo según el estudio realizado por el profesional, una señal que demostraría la capacidad de respuesta del sistema de salud de aumentar los sobrecupos de camas críticas para no saturar el sistema.

“Eso ha ido aumentando paulatinamente, en la medida que tenemos más sobrecarga claramente esto va a ir aumentando. La tasa de letalidad en la región está en 1,2 y en el país está alrededor de 2,7. Tenemos una

baja letalidad aun y ojalá que eso se mantenga”.

Por otro lado, el informe expuso que las comunas de la región con mayores tasas de mortalidad son Punitaqui, Canela y Ovalle, mientras que la que mayor tasa de contagio tiene por cantidad de habitantes son La Higuera, Ovalle y Coquimbo.

## UNA PARADOJA

Como una paradoja definió Carvajal la situación de contagios, ya que pese a que la positividad ha ido disminuyendo en la región respecto a su cifra más alta (30%), el número de casos no ha bajado, transformándose la curva regional en una meseta.

“Es importante insistir en este momento que debiese haber una búsqueda activa pero sobre personas sintomáticas no sobre personas sanas, hay un riesgo ahí en algunos indicadores que se usan para calcular el porcentaje de positividad de las PCR y que nosotros hemos visto que en este último tiempo se ha ido disminuyendo, pero el número de casos va aumentando”.

Una positividad que habría variado por el alza en cantidad de PCR realizados, indicó que “si hago más exámenes y lo hago en población sana por una cuestión matemática va a bajar el índice de positividad, sin embargo el número de pacientes confirmados cada día va subiendo”.

Agregó que actualmente era un misterio conocer el número de personas con coronavirus y calcula que podrían haber entre dos a tres más contagios por cada caso confirmado.

“Esto nos refleja de alguna manera que hay pacientes no diagnosticados y que están dando vuelta por ahí”.

## CÓMO MEJORAR

El médico explicó que había dos aspectos esenciales para el control de la pandemia, uno de ellos tenía que ver con el autocuidado, donde habría que destacar tres estrategias de control, el lavado de manos, uso de mascarilla y distanciamiento físico, y por otro lado la respuesta del sistema de salud.

Asimismo, indicó que para un enfrentamiento efectivo de la enfermedad se requería adecuar las estrategias a nivel regional y comunal, con presencia de los diversos actores, reenfocando el plan TTA de Testeo-Trazabilidad-Aislamiento a uno con mayor participación de los equipos de Atención Primaria, de los alcaldes y de la comunidad organizada.

## Protagonista



**DR. FERNANDO CARVAJAL**  
MG EN EPIDEMIOLOGÍA Y ACADÉMICO DEL  
DEPARTAMENTO DE SALUD PÚBLICA UCN

“Lo que tenemos que hacer es tratar de cortar la cadena de contagio y eso implica sospechar activamente, buscar activamente la sintomatología de los pacientes con antecedentes de contacto e inmediatamente, al sospechar, iniciar el aislamiento”.



OPINION

## La necesidad de reinstalar el enfoque de género

Andrea Figueroa,  
Directora Escuela de Educación Parvularia  
Universidad de Las Américas

La violencia de género tiene múltiples expresiones. Una vertiente, se evidencia a partir de las estructuras sociales e institucionalidades que configuran dinámicas de segregación de género, materializadas a través de discursos y distinciones desde la infancia.

El caso de Ámbar invita a realizar un análisis crítico de cómo se estructura el orden social y el funcionamiento de este, que tiene como mecanismo simbólico y espacio de legitimación de la violencia, especialmente en las mujeres. En estas expresiones, la violencia ejercida a los cuerpos femeninos, ha sido amparada por una cultura predominantemente androcéntrica, que encuentra su manifestación violenta a partir de la vulnerabilidad, de los sujetos, en un círculo que en la primera infancia comienza con episodios de negligencia y abandono.

Por ello se hace perentorio abordar la problemática desde tres aristas en lo que concierne a lo educativo. La primera, a partir de las institucionalidades del estado, orientando el enfoque de género como una temática central para avanzar en la construcción de sociedades inclusivas. La segunda, desde las institucionalidades públicas que proponen proyectos educativos de educación inicial para la población infantil y sus familias, desde esta arista, el desafío está en integrar en los proyectos de mejoramiento educativo, objetivos estratégicos que aborden el enfoque de género en la educación inicial; y finalmente, a partir de los actores educativos: educadores y familia, comprendiendo que una parte de la violencia que se expresa en la adultez, versa sobre los imaginarios y estereotipos de género, que son parte de las configuraciones que estos transmiten a los niños y niñas.

Para avanzar en abordar la violencia de género, no solo bastan estas definiciones, sino un sinnúmero de acciones que permitan plantear múltiples posibilidades para resolverlo desde la complejidad del tema. Para avanzar en ello, es importante reinstalar, este tema en la agenda de la educación parvularia para fortalecer la transversalización del enfoque de derechos como aporte sustantivo de dicha institucionalidad.

EDITORIAL

## Efecto en la escolaridad

La crisis puede ser una oportunidad para fortalecer los sistemas educativos y dar respuesta a las miles de necesidades de la comunidad escolar.

A casi seis meses de la llegada del virus a Chile, miramos con preocupación su impacto devastador. Nadie ha quedado ajeno a la realidad epidemiológica que vive el mundo entero. Mientras la comunidad científica apuesta por encontrar un antídoto, la sociedad se adapta a la nueva normalidad.

Uno de los efectos negativos de la crisis sanitaria se relaciona con los resultados de aprendizaje y escolaridad en el país. Y es que un reciente estudio realizado por el Ministerio de Educación y el Banco Mundial revela que los estudiantes podrían perder hasta un 88% de los aprendizajes.

El sondeo de la cartera detalla que la situación se podría dar si es que la interrupción de clases presenciales continuara por 10 meses, lo que afectaría en mayor medida a los alumnos de menores recursos. En tanto, la escolaridad presentaría un retroceso de 1,3 años.

El documento consigna que “esta pérdida es superior a la reducción de un año completo porque el cierre de las escuelas no solo impacta

en la pérdida de aprendizajes, sino que también genera la pérdida de conocimientos adquiridos previamente”, lo que a su vez dificultará la adquisición de conocimientos a futuro.

El escenario es complejo. Sin embargo, tal como indica Emanuela Di Gropello, gerente de educación para América Latina del Banco Mundial, la crisis puede ser una oportunidad para fortalecer los sistemas educativos y dar respuesta a las miles de necesidades de la comunidad escolar.

Para nadie es un secreto que la emergencia acentuó la brecha digital que existía en Chile, afectando principalmente a los estudiantes de localidades rurales, quienes en muchos casos se han visto imposibilitados de acceder a las clases online. Es ahí donde se debe poner el foco.

Además de trabajar en innovaciones tecnológicas en pos de adaptarnos a la nueva forma de educar, este debe ser un momento de análisis y reflexión, donde queden al descubierto las falencias del sistema. Las autoridades y sostenedores tienen la posibilidad de mejorar las estructuras.

OPINIÓN

## Desafío de Convergencia

Mauricio Rebolledo  
Columnista El Día



Debido a la pandemia de la COVID-19, se espera que la economía mundial se contraiga fuertemente, en un 3%, en 2020, constituyendo la peor recesión desde la Gran Depresión.

Uno de los Objetivos para el Desarrollo Sostenible (ODS 17) nos recuerda la relevancia de las alianzas públicas y

público-privadas no sólo para superar la pandemia, sino también para lograr el desarrollo sostenible, ya sea a nivel local, regional o nacional.

En la base de las alianzas está la convergencia, que es la propiedad de dos o más cosas de concluir en un mismo punto, es decir, la capacidad de aunar miradas, capacidades y esfuerzos diferentes en torno a un desafío común.

En la reactivación económica tendremos la gran oportunidad de acelerar el logro de los ODS y en especial no dejar a nadie atrás, construyendo una economía circular, sostenible en inclusiva, poniendo foco en las regiones, en las pymes, en la innovación y la adopción de tecnología,

aprovechando las oportunidades de la cuarta revolución industrial.

Yes posible la reactivación económica de manera sostenible o son objetivos divergentes?

Si, es posible poner los esfuerzos en alcanzar el desarrollo sostenible, es el mismo efecto que logramos al ver con nuestros ojos: son diferentes pero cuando miran a un mismo punto construyen una única imagen.

Esta capacidad de convergencia, se pondrá a prueba en esta reactivación, si somos capaces de enfocarnos en un mismo punto, más allá de nuestras desconfianzas y diferencias, superaremos el desafío de convergencia que enfrentamos.



Miembro  
Asociación  
Nacional de  
la Prensa  
A.G.

FUNDADO EL 1 DE ABRIL DE 1944

PROPIETARIO:  
ANTONIO PUGA S.A.  
GERENTE GENERAL Y REPRESENTANTE LEGAL:  
FRANCISCO PUGA MEDINA  
EDITORA GENERAL:  
LUCÍA DÍAZ GALVEZ  
EDITOR FOTOGRÁFICO:  
LAUTARO CARMONA GUERRERO

LA SERENA

Brasil 431. Casilla 556.  
MESA CENTRAL Fono (51) 2 200400 /  
Fax (51) 2 219599  
GERENCIA Fono (51) 2 200410  
CIRCULACION Almagro 452.  
Fono: (51) 2 545390. La Serena  
PUBLICIDAD Fono (51) 2 200413  
SUSCRIPCIONES Fono (51) 2200489 y  
(51) 2200400

COQUIMBO

Centro Impresor El Día Barrio Industrial,  
Calle Nueva Dos 1240.  
Fono (51) 2 200400

OVALLE

Miguel Aguirre 109.  
Fono: (53) 2 448271 - (53) 2 448272-  
Horario de atención lunes a viernes  
de 09:30 a 12:45 horas 15:30 a 18:00 horas.  
Sábados de 10:00 a 12:00 horas.



Juan Carlos Pizarro/ La Serena

 @eldia\_cl

Cuando el 11 de julio del 2019 Arturo Zúñiga asumió como subsecretario de Redes Asistenciales del Ministerio de Salud, nunca imaginó que a menos de un año en el cargo le tocaría enfrentar la pandemia más devastadora del último siglo. El ingeniero comercial de 37 años ha estado en la primera línea durante los últimos meses en que el Covid ha causado estragos en todo el mundo, y en el país también, con más de 11 mil muertos y 400 mil contagios acumulados.

De paso por la zona, el personero de Gobierno analizó la situación regional, con las tres ciudades más grandes en cuarentena total y probablemente enfrentando el peak de la enfermedad. En este momento, las incertidumbres superan a las certezas, pero Zúñiga “pone la pelota contra el piso” y se confiesa con Diario El Día. Admite los errores, y asume los costos incluso familiares que ha tenido que vivir, pero remarca lo que se ha hecho bien, sobre todo en cuanto a la red hospitalaria, la que al menos en la región ha crecido de tal manera que permitiría garantizar la disponibilidad de camas críticas a los pacientes, eso sí, apoyándose en otros recintos del país para “dosificar” el trabajo y no acercarse al colapso, ya que algunos establecimientos como el de Coquimbo han presentado serios inconvenientes.

**-Respecto al Hospital de Coquimbo, en los últimos días se han disparado los contagios de los funcionarios. ¿Cuál es su evaluación sobre ello y cómo se controla?**

“Mira, primero que nada contextualizar. Dentro de lo que es la tasa de contagios de funcionarios en relación al total aquí en la región llega al 3%, a nivel nacional estamos en un 7% en promedio, y en países de Europa esa cifra llegó a un 15% o un 20%. ¿Y por qué tenemos una tasa de contagio tan bajo? Esto es porque nos preparamos de un comienzo. Aquí recuerdo perfecto que se hizo un reportaje acerca de los simulacros de los traslados de pacientes a establecimientos de atención primaria y hospitales. Compramos anticipadamente elementos de seguridad y protección personal. En ese sentido, esto ayuda mucho a que la tasa de contagios de nuestro personal baje, pero además, nosotros capacitamos a nuestro personal. Si bien el uso de elementos de protección es algo normal dentro de los hospitales, con un virus que tiene mucha contagiosidad, se hace necesario reforzar eso, y fue lo que hicimos desde febrero”.

**-¿Es inevitable que existan funcionarios contagiados, o se puede hacer más?**

“Siempre se puede más, pero claro, es muy probable porque los funcionarios están expuestos. Conviven con los enfermos de Covid, y por eso el llamado es a que cumplan las medidas de protección que se han instruido dentro de los recintos”.

**-¿Existen los elementos de protección suficientes? Porque eso ha sido uno de los reclamos de los gremios...**

ARTURO ZÚÑIGA, SUBSECRETARIO DE REDES ASISTENCIALES



LAUTARO CARMONA

Arturo Zúñiga hizo una pausa en su agenda para conversar con Diario El Día sobre la situación actual regional y las cuarentenas en las ciudades más grandes.

## “Aunque la cuarentena se extienda, las camas críticas no van a faltar”

El personero de Gobierno estuvo en la zona visitando el Hospital Modular y los recintos de Ovalle. Se confesó con El Día e insistió en que el confinamiento se decretó “en el momento justo”, ya que hacerlo antes “hubiese generado más daño” del que se está viendo ahora a nivel social y económico. Respecto a la nula baja de casos Covid a 30 días de la medida, expresó que en otras comunas han pasado dos o tres meses antes de ver resultados. Destacó el trabajo de la red, enfatizando en el aumento de infraestructura, cuya cobertura se duplicará con la construcción de los dos nuevos hospitales, uno en La Serena y el otro en Coquimbo, que se licitan a más tardar en octubre.

“Sí están, no faltan. Nosotros en la Cenabast (Central Nacional de Abastecimiento) tenemos un stock para 40 días más. Para que, si llega a ocurrir una escasez como la que ocurrió en el mes de marzo, no tengamos ningún problema en proteger a nuestros funcionarios de la salud. Y aquí quiero remarcar que es importante también que nosotros nos cuidemos como ciudadanos, porque los trabajadores de la salud vivimos en una casa, nos trasladamos y ahí se producen

situaciones de contagio que debemos tratar de minimizar”.

### LA CUARENTENA NO DA RESULTADOS

**-En La Serena y Coquimbo llevamos 30 días de cuarentena total y los contagios no bajan, ni los acumulados ni los activos. ¿Está funcionando esta medida?, ¿es normal que las cifras no disminuyan?**

“Es muy difícil tener un diagnóstico

“Cuando ves a pacientes que son dados de alta, a uno le da ánimo para seguir luchando contra esta pandemia, la más cruel que hemos tenido que enfrentar en los últimos años”.

exacto sobre lo que ocurre y por qué ocurre en cada región del país. Todavía de este virus conocemos muy poco. Tú bien dices que acá el virus no ha descendido en más de 30 días, pero hay que comparar lo que ha ocurrido en otras ciudades también. En Santiago estuvimos más de dos meses en cuarentena y recién ahora tenemos un descenso en los casos. Hay regiones que están desde hace mucho tiempo con la cuarentena, desde comienzos de junio en algunos casos, y los resultados se están viendo recién ahora”.



**-Tiene que ver con el comportamiento de la ciudadanía la duración de la cuarentena...**

“Claro que sí. Esto es una pandemia en la que se debe actuar conjuntamente con toda la ciudadanía, se requiere un comportamiento solidario y en eso radica el uso de la mascarilla, el lavado permanente de manos y el distanciamiento físico es importante. Pero yo les quiero decir algo como región a ustedes, porque si bien no han tenido un descenso, tampoco han tenido los peak que tuvieron en Arica, que tuvieron en Atacama, que están teniendo nuevamente en Magallanes, que tuvieron en Tarapacá y que están teniendo nuevamente en Santiago. Por lo tanto, si bien no ha habido un descenso, sí han logrado mantener una tasa de incidencia que no es tan alta, y eso ayuda a los hospitales al momento de tener que atender a todas las personas”.

**LA RED ASISTENCIAL**

**-¿Cómo evalúa el trabajo de la red en esta región?**

“Quiero destacar el trabajo que se ha hecho en materia asistencial en esta zona. Nosotros sabemos que la Región de Coquimbo es la región del país que menos camas por habitante tiene, y es por eso que está el proyecto ya de Ovalle (el hospital) en pie y tenemos dos proyectos bien importantes que ya están listos. El Ministerio de Obras Públicas ya tiene en sus manos la licitación del Hospital de Coquimbo, y debiésemos verlo dentro de los próximos días. Y el Hospital de La Serena ya está en manos del Ministerio de Desarrollo Social”.

**-Cuando podríamos tener estos recintos, porque ha sido todo un tema sus retrasos....**

“Una vez que nosotros publiquemos la licitación ya no hay vuelta atrás. Eso es un proceso que entra en marcha, los oferentes presentan sus propuestas, que incluyen el diseño como la construcción, por tanto cuando se publique la licitación del Hospital de Coquimbo en un par de semanas y el de La Serena a finales de septiembre o principios de octubre, todo se pone en marcha y se construyen estos dos hospitales que duplican la cantidad de camas y volvemos a poner a la Región de Coquimbo con un número de camas apropiado para la cantidad de gente que tienen”.

**-Pensando en retrospectiva, hubiese sido excelente que la pandemia llegara con estos hospitales ya funcionando...**

“Bueno pero ahí nos ayudó mucho el Hospital de Ovalle. Tener este recinto listo, y poner a disposición más de 200 camas nos sirvió, sino lo hubiésemos tenido, la situación de los pacientes hospitalizados hubiese sido diferente”.

**MARCADO CENTRALISMO**

**-¿Existe un centralismo en la toma de decisiones? Hay quienes dicen que fue por ese centralismo que la cuarentena no se decretó antes en la zona...**

“Mire, partir diciendo que ya hay bastante evidencia de lo dañino que son las cuarentenas. En Argentina partieron



El subsecretario visitó a los pacientes del Hospital Modular de La Serena, instalado en las dependencias del estadio La Portada.

“Dentro de lo que es la tasa de contagios de funcionarios en relación al total aquí en la región llega al 3%, a nivel nacional estamos en un 7% en promedio”.

con una cuarentena total en el mes de marzo y resulta que ahora que están en su peak de casos con 10 mil diarios tuvieron que sacar la cuarentena, porque éstas tienen que ser aplicadas justo en el momento preciso y ojalá conlleven un buen comportamiento de la ciudadanía para que ojalá duren lo menos posible, porque provocan violencia, maltrato a la mujer, alcoholismo, drogadicción y desempleo. Entonces estamos hablando de un daño importante que tiene que ser medido para implementarla en el momento correcto”.

**-Aquí en la región hemos visto a gente pasando hambre debido a la cuarentena que no les permite trabajar. ¿Cree que llegó en el momento indicado?, ¿no debió haberse preparado mejor económicamente a la gente de la zona?**

“Bueno, esos son problemas sociales que por supuesto nosotros debemos estar observando, como Ministerio de Salud, porque la gente no se enferma sólo de coronavirus, se enferma de su salud mental, de desnutrición, se puede enfermar de alcoholismo, de drogadicción y se puede enfermar por no diagnosticarse, porque nosotros tenemos un descenso en la cantidad de diagnósticos de cáncer que llega hasta el 80% en mamografías y eso no es porque las mujeres se estén

“Hay bastante evidencia de lo dañino que son las cuarentenas. En Argentina partieron en el mes de marzo y ahora están en su peak de casos con 10 mil diarios”.

enfermando menos, es porque no se están haciendo el examen”.

**-¿Cree que implementarla antes hubiese sido un error?**

“Por supuesto, porque no se trataba de que si la implementabas antes ibas a tener mejores resultados. Nosotros estamos haciendo cuarentenas selectivas que han sido valoradas a nivel internacional, porque tenemos que combinar la protección de las personas por Covid, pero hay que tener en cuenta que hay otras patologías por eso las cuarentenas deben ser lo más cortas posibles y mantener los casos bajo control”.

**¿FALTA COMUNICACIÓN?**

**-¿Cómo se entiende el que las autoridades locales se enteren sólo unas horas antes que se va a decretar la cuarentena? Pasó previo a que se implementara en la conurbación y también ahora, con Ovalle...**

“A ver, nosotros revisamos diariamente los números de las comunas del país, y en base a eso vamos viendo si se toma una decisión de avanzar en el plan Paso a Paso, o retroceder, y habíamos tenido un aumento de casos en Ovalle que se pudo controlar sin cuarentena, y posteriormente vino el aumento en

la conurbación La Serena-Coquimbo, que implicó que tomáramos la decisión más dura que es la cuarentena. Posteriormente Ovalle también, pero son decisiones que se avisan cuando hay data suficiente, y eso cuando ocurre se informa ese mismo día en la mañana”.

**-¿Siente que ha existido una diferencia en la eficiencia de la red hospitalaria respecto al control de la trazabilidad, por ejemplo? Por un lado, la infraestructura ha respondido, pero lo otro quedaría al debe, ¿concorda?**

“Lo que te puedo decir es que el trabajo de la red asistencial de los tres hospitales grandes que tenemos en la región, pasando de tener 22 camas de cuidados intensivos y cuadruplicarlas a 87 camas es algo que no es fácil. Porque detrás de cada ventilador, detrás de cada cama hay un equipo completo, un intensivista, una enfermera, un técnico en enfermería, un kinesiólogo, un auxiliar de servicio, un auxiliar de aseo, entonces no estamos hablando de un trabajo que se hace de un día para otro, y qué es lo que ocurrió, se cuadruplicó. Incluso, esta región, la que tiene menos camas del país recibió pacientes de otros lugares de Chile. Eso habla de la preparación que ha existido en la zona”.

**-Pero ahora se está enviando pacientes afuera...**

“Sí, pero eso obedece a traslados preventivos porque los contagios están aumentando, entonces es mejor mantener en la zona un nivel de ocupación cómodo con el objetivo de que si llegas a aumentar drásticamente los contagios podamos seguir dando esa atención. Estamos con una ocupación baja, por lo que si llegara a suceder que un día 5 pacientes críticos requieren intubación tendremos ventiladores. El plan aquí ha funcionado”.

**-¿Usted está en condiciones de garantizar la disponibilidad de camas críticas en la zona?**

“Sí, eso es una promesa y hemos dado cuenta de que podemos cumplirla porque estamos funcionando con una red integrada. Es decir, todas las camas del país están en manos del Ministerio de Salud, y podemos disponer de todas ellas, aunque la cuarentena se extienda las camas no van a faltar, independiente de la región, independiente de si es privada u hospital, independiente de si es Fonasa o Isapre. Lo que nos interesa es darle la atención adecuada a un paciente”.

**-En lo personal, ¿cómo ha enfrentado estos meses? Se ha visto envuelto en algunas polémicas, como la licitación de las residencias... ¿qué le pasa cuando lee o escucha todas esas cosas?**

“Mire, cuando uno ve a los trabajadores de los hospitales que tienen ya costras en sus caras producto del uso de elementos de protección personal, cuando ve a pacientes que son dados de alta, a uno le da ánimo para seguir luchando contra esta pandemia, la más cruel que hemos tenido que enfrentar en los últimos años, y en ese sentido uno tiene que estar enfocado. Lo otro, los cuestionamientos no me afectan, a estas alturas a uno le dan más fuerza”.



HOY A LAS 21:00 HORAS

# Agrupación ciudadana llama a realizar un cacerolazo para exigir más empleos

Equipo El Día / La Serena

 @eldia\_cl

Los integrantes de la agrupación ciudadana No + Desempleo han realizado un llamado a los habitantes de la región de Coquimbo para participar hoy, a las 21:00 horas, de un “cacerolazo” para exigir a las autoridades que se generen más empleos en la zona.

Óscar Trigo, presidente del movimiento organizador de la actividad, indica que todos los que quieran se pueden sumar desde su hogar a esta manifestación que tiene por objetivo brindar apoyo a proyectos que reactiven la economía local, como por ejemplo Dominga.

“Llevamos muchos años esperando que aprueben el proyecto minero y nadie corta el queque, esperamos que el Tribunal Ambiental y el Gobierno nos escuchen. La falta de trabajo en la

Desde el movimiento No+ Desempleo afirman que la aprobación del proyecto Dominga es vital para la reactivación y la generación de plazas laborales, por lo que llaman a las autoridades y parlamentarios a respaldar la iniciativa.

actualidad es abismante y Dominga sería una solución”.

Trigo sostiene que el movimiento No+ Desempleo desde hace siete años viene trabajando para buscar alternativas de fuentes laborales y lo integran unas 1.600 personas.

“El apoyo de Dominga es bastante grande, la gente dejó de asustarse de la



LAUTARO CARMONA

Desde el movimiento ciudadano No + Desempleo indican que el proyecto Dominga vendrá al paliar la falta de empleo que afecta a la zona y que se ha incrementado con la pandemia.



## Menú

Comida Congelada o Lista para disfrutar!

**Lasañas** 5 - 6 personas

Boloñesa \$ 15.000

Ají de gallina \$ 15.000

Del Mar \$ 22.000

Camarón-ostión

**Pastel** 5 - 6 personas

De Choclo \$ 15.000

**Porción individual** \$ 3.500

Cualquier opción

Haz tu pedido al  
WhatsApp +56975748867

Revisa todas nuestras  
opciones en Instagram:  
@haciendavenus



HACIENDA VENUS  
centro de eventos

#YoMeQuedoEnCasa

Reparto a domicilio incluido.  
Se reciben pedidos todos los días de la semana.

“Todos los que hoy están callados y no respaldan a Dominga, mañana cuando se apruebe van a salir a respaldar y querer algo de los beneficios”

ÓSCAR TRIGO

PRESIDENTE NO+DESEMPLEO

presión y amenazas de los ambientalistas. Hoy Dominga es la única solución para disminuir las tasas de desempleo, por eso solicitamos que se termine con el manoseo de los políticos y las ONG desde el extranjero”.

Trigo sostiene que una inversión de esa magnitud viene de la mano con el medioambiente y la sustentabilidad.

“Tiene grandes estándares medioambientales internacionales. No tenemos que estar esperando voluntades políticas si se cumplen todas las medidas”.

El dirigente indica que no se le debe mentir más a la gente asustándolos con todos los males que traerá Dominga.

“Eso no es así, nosotros mismos vamos a estar encima de la minera fiscalizando que se cumplan todas las medidas y nos hemos comprometido a ser férreos guardianes del medioambiente. Se debe tener en cuenta que esta minera va a estar acá a la vista y no escondida entre los cerros”.

Agrega que hoy el turismo en la zona de La Higuera está muriendo y no es por culpa de la minera.

“Los señores ambientalistas no hacen nada para evitar eso. Ellos saben que desde hace 10 años vienen disminuyendo la cantidad de pingüinos y que es porque una rata negra les come los huevos. La empresa se ha comprometido a realizar un estudio al respecto y ayudar a preservar estas especies. Por eso basta de decir que se va a acabar el turismo con la llegada de Dominga. Me hago responsable de mis palabras, y todos saben que quienes más se oponen son gente de Santiago, que está una o tres semanas veranando y se van, pero el resto de las personas nos quedamos y sufrimos el desempleo. Por eso impulsamos movimientos como este del cacerolazo”.

Trigo dice que hoy en la zona son más los que apoyan el proyecto que quienes están en contra de la iniciativa.

“Somos gente de Los Choros, La Higuera y todos los sectores, claro que existen algunos pocos que están en contra por razones económicas. Muchos nos critican que nos aprovechamos de la pandemia, pero el desempleo en la región viene desde antes de la emergencia y el estallido social. Lo que ha pasado es que estas dos situaciones han incrementado más este flagelo. La gente está harta de que te anden insultando por apoyar un proyecto que te va a dar un buen trabajo y bien remunerado”.

El dirigente lamenta que se haya politizado el tema y se tome como bandera de lucha de algunos bandos.

“La izquierda se fue contra el proyecto y los de la derecha, algunos, apoyan. Pero esto no es un tema de bandos, es para ayudar a la gente de la zona, debe estar por sobre el tema político”.



EN EL MARCO DE SU ANIVERSARIO 476

# Funcionarios de la salud son los merecedores de Medalla Ciudad de La Serena 2020

Lionel Varela Álvarez / La Serena

@eldia\_cl

El Concejo Municipal de La Serena, presidido por el alcalde Roberto Jacob, determinó de forma unánime que quienes merecían este 2020 la prestigiosa Medalla Ciudad de La Serena serían los funcionarios de la salud de la comuna.

Especialmente por la labor desarrollada durante esta pandemia por coronavirus, donde han demostrado estar a la altura del mayor desafío sanitario registrado en la historia reciente del país, mediante un desempeño sobresaliente, que no ha pasado desapercibido entre la comunidad.

La distinción, con la cual se da realce al Aniversario de La Serena, recayó en esta oportunidad en los cerca de 900 funcionarios de la Atención Primaria de Salud

La distinción recayó en esta oportunidad en los trabajadores de la Atención Primaria de Salud, distribuidos en sus 6 Cesfam y Equipo de Salud Rural, además del personal del Hospital San Juan de Dios y Clínica Elqui, en virtud de su compromiso y esfuerzo en la lucha contra la pandemia por coronavirus.

de la capital regional, distribuidos en sus 6 Cesfam y Equipo de Salud Rural, además del personal del Hospital San Juan de Dios y Clínica Elqui, en virtud de su compromiso y esfuerzo en la lucha contra la pandemia



La honrosa distinción la lideró el alcalde Roberto Jacob y directivos de la Corporación Municipal GGV, a los jefes de cada uno de los Cesfam y Equipo de Salud Rural de la comuna.

CEDIDA

900

funcionarios de la Atención Primaria de Salud, además del personal del hospital serenense y la Clínica Elqui, recibieron el reconocimiento.

sacrificado familia y tiempo. También han demostrado profesionalismo, compromiso y han arriesgado sus vidas. De hecho, en Chile tenemos muchos funcionarios fallecidos o contagiados. Esto, además, es un estímulo, una inyección de ánimo para todo lo que queda en esta lucha contra el coronavirus", señaló el alcalde Roberto Jacob, durante la entrega de los reconocimientos, en los que además participó el secretario general de la Corporación Municipal Gabriel González Videla, Patricio Bacho, y la directora del Departamento de Salud, Lorena Casarín.

Los homenajes llenaron de orgullo a los funcionarios, quienes, representados por los directores de cada establecimiento de salud, manifestaron sentirse honrados y motivados en seguir entregando lo mejor de sí en esta pandemia.

por coronavirus, a riesgo, incluso, de sus propias vidas y bienestar familiar.

"Es un reconocimiento absolutamente merecido, porque los funcionarios de la salud han estado en primera línea, han

## Gremios del transporte reciben kits con elementos de protección ante Covid-19



**8000 conductores recibirán kits de sanitización para vehículos, mascarillas, guantes y alcohol gel para realizar su trabajo de manera más segura. El plan fue financiado por el Gobierno Regional de Coquimbo.**

Una serie de Elementos de Protección Personal (EPP) recibieron los distintos gremios de transporte público que operan en la región de Coquimbo. La medida es parte de las acciones que se desarrollan para frenar el avance de los contagios por coronavirus, considerando el flujo de usuarios de este tipo de locomoción.

Los kits contemplan la entrega de mascarillas, guantes, alcohol gel y elementos para la sanitización de los vehículos. De esa forma unas 8000 personas de toda la región que se desempeñan en la conducción de buses, minibuses y taxis-colectivos podrán desarrollar su trabajo con mayor seguridad.



Esta iniciativa fue financiada por los fondos sociales de emergencia que dispuso el Gobierno Regional y el proceso de adquisición y entrega coordinado por la Cámara Regional de Turismo.

**“ El trabajo de los conductores de la locomoción colectiva es primordial para mantener las facilidades de desplazamiento de tantas personas que deben seguir trabajando. Por eso se destinaron recursos para la adquisición de estos kits que permitirán realizar viajes más seguros, puesto que se reducirá el virus en paneles, asientos, tubos y ventanas de los vehículos, mitigando los riesgos para choferes y usuarios”**

destaca Lucía Pinto, intendenta de Coquimbo.

El análisis de los productos a adquirir se hizo en coordinación con los gremios de transporte regional y las autoridades del área, y su entrega se realizará considerando a las tres provincias de la región de Coquimbo.

Para el seremi de Transportes y Telecomunicaciones, Juan Fuentes, el proyecto "servirá mucho para que el transporte público mayor y menor, tanto los conductores como los pasajeros, tengan más seguridad a la hora de trasladarse en la locomoción colectiva. Sabemos que el transporte público no puede parar, por eso, debemos tomar las medidas de prevención posibles para disminuir los riesgos de contagio".

Además, para asegurar que los trabajadores utilicen de manera correcta los EPP el Ministerio de Transportes se encargará de fiscalizar tanto en la vía pública como terminales. "Nos hemos coordinado con la autoridad sanitaria y Carabineros, para fiscalizar el correcto uso de la mascarilla que es obligatorio en el transporte público para conductores y pasajeros. Llamamos a que las personas tomen todas las medidas de prevención si es que necesitan salir de sus casas, más allá de las multas, es de vital importancia el autocuidado para resguardar nuestra salud", agregó el seremi.

Desde el Consejo Regional, el presidente de la comisión de ordenamiento territorial e infraestructura, explicó que además de estos productos, se asignaron 5.000 cajas de alimentos. "Así que espero que estén satisfechos los dirigentes que han estado en una situación bastante crítica, pero es lo que podemos hacer como Gobierno Regional por ahora", dijo.





18 Y 19 DE SEPTIEMBRE

# “Vamos Chilenos”, la campaña solidaria que busca ayudar a 100 mil adultos mayores

Con Don Francisco como rostro, Vamos Chilenos es la apuesta solidaria que se llevará a cabo el próximo 18 y 19 de septiembre desde el Teatro Teletón, y donde, además de ayudar a los grupos más vulnerables en esta pandemia, se homenajeará a quienes han continuado con sus labores esenciales.



EL DÍA

Tras el éxito de la Teletón en su versión remota, Don Francisco anunció una campaña solidaria en ayuda de los adultos mayores afectados en medio de la crisis.

Javiera Sánchez C-M/ La Serena

@eldia\_cl

Unas fiestas patrias diferentes es la propuesta de Don Francisco para este 2020, un año marcado por la crisis sanitaria que ha significado el desmedro económico de miles de familia, especialmente de adultos mayores en situación de vulnerabilidad.

Es por eso que su convocatoria es a vivir una jornada de alegría y ayuda a

través de la campaña solidaria “Vamos Chilenos”, la cual fue lanzada ayer jueves con la presencia virtual de diario El Día y que pretende ayudar a 100 mil adultos mayores.

“Queremos ir en ayuda de un grupo de adultos mayores pero principalmente queremos honrarlos en esta oportunidad, son los que peor lo han pasado en esta pandemia, los que están en el mayor riesgo, así que espero que todos nos colaboren, que todos

nos ayuden, que todos sean nuestros voceros de aquí al día en que hagamos este programa” fueron las palabras de Mario Kreutzberger.

El animador, más conocido como Don Francisco, estará junto a rostros televisivos en el Teatro Teletón el próximo 18 y 19 de septiembre en un programa especial, que además de recaudar fondos, busca homenajear a los héroes de la pandemia y a quienes se han visto más perjudicados.

“Tenemos que reconocer a los trabajadores esenciales, queremos hacerle

un homenaje muy especialmente a la gente de la salud pero también a los basureros, a quienes entregan insumos, en los supermercados, etc.” agregó el animador.

Kreutzberger contó que la ayuda se canalizará a través de la fundación Conecta Mayor de la Universidad Católica, y a diferencia de la Teletón, esta campaña no cuenta con una meta fijada en dinero, sino que espera poder beneficiar a 100 mil adultos mayores.

Para eso los equipos estarían trabajando en un botón digital por la que se podrían realizar las donaciones, por lo que llaman a las familias desde sus casas pero también a las grandes empresas a aportar este próximo 18 y 19 de septiembre.

La campana contará con la colaboración del Servicio Nacional del Adulto Mayor (SENAMA), La Asociación Chilena de Municipalidades (ACHM), La Asociación de Municipalidades de Chile (AMUCH), La Asociación de Municipalidades Rurales de la Región Metropolitana (AMUR), Asociación Nacional de la Prensa de Chile (ANP) y AGTEVE.

De momento el programa se realizará desde las 22:00 horas del viernes 18 y desde las 21:00 horas el sábado 19. Será televisado, sin embargo podrá contar con la presencia en vivo de bandas, cantantes y comediantes, tanto nacionales como internacionales.

**LA ALPINA**  
DESDE 1952

Amunategui N°396, La Serena | 51 2 211165 - 51 2 210106 | muebles@laalpina.cl  
 @mueblerialalpina | Despacho Gratis La Serena - Coquimbo - Ovalle | Horario Continuo Lunes a Viernes de 10 am a 7 pm Sábado de 10 am a 6 pm

motel  
**la Cascada**  
algo íntimo

**PROMOCIÓN CABAÑAS AISLADAS**  
Desde \$ 15.000 por 3 horas  
Otras Cabañas  
JAKUZZI - AMBIENTADAS - FANTASIAS

AV. LA CANTERA 1968 - COQUIMBO  
**FONO: 51 - 2313326**

**AVISOS NECROLÓGICOS**

Desde cualquier lugar, ingrese a:  
[www.diarioeldia.cl](http://www.diarioeldia.cl)  
y podrá publicar:

Defunciones • In memoriam  
Agradecimientos • Oraciones  
Condolencias • Misas

webpay | elDía



INVERSIÓN ALCANZA LOS 748 MILLONES DE PESOS

# Dan el vamos a las obras del futuro

## Paseo Peatonal de la caleta de Peñuelas

Emplazada frente a las tradicionales picadas del sector en la avenida Costanera, las faenas contemplan la remodelación de un espacio de hasta 17 mil metros cuadrados, en el cual se ejecutarán diversas faenas como nuevos estacionamientos, mejoramiento de pavimentos, cambio de mobiliario, obras de paisajismo e instalación de nuevas luminarias. El objetivo es reactivar uno de los principales polos turísticos de la conturbación.

Christian Armaza/ La Serena

@eldia\_cl

Con la asistencia del subsecretario de Vivienda y Urbanismo, Guillermo Rolando, de la intendenta Lucía Pinto, el director regional del Serviu, Oscar Gutiérrez, y el alcalde de Coquimbo, Marcelo Pereira, entre otras autoridades, se dio el vamos al proyecto de construcción del futuro Paseo Peatonal Caleta de Peñuelas, espacio de más de 17 mil metros cuadrados que se emplazará al frente de los restaurantes que se ubican en ese concurrido sector de avenida Costanera.

Se trata de un conjunto de obras que en total, suman una inversión de 748 millones de pesos ejecutada por el Minvu, y que contempla la revitalización del sector en donde se ubican los populares negocios gastronómicos y venta de productos del mar, en avenida Costanera, en la comuna de Coquimbo, y cuyos propietarios se han visto fuertemente afectados por la pandemia del coronavirus.

En efecto, cabe recordar que Peñuelas es uno de los principales puntos turísticos y gastronómicos no sólo de la ciudad-puerto, sino de toda la conurbación La Serena-Coquimbo, por lo que el objetivo es entregar una nueva imagen del lugar, permitiendo así reactivar la actividad turística una vez que pase la crisis sanitaria.



LAUTARO CARMONA

El proyecto consistirá en un nuevo espacio público ubicado y delimitado entre calle Rengo, la avenida Costanera, calle Los Pescadores y el canal existente en el sector.

“Esta remodelación no solamente se remite a las mejoras de los locatarios y este entorno, sino que va a ser la continuación de la costanera. Después vienen las mejoras en el sector de Baquedano, más una serie de otras obras urbanas”

**GUILLERMO ROLANDO**  
SUBSECRETARIO DE VIVIENDA Y URBANISMO

Desde el gobierno se explicó que para la elaboración de esta obra se realizaron participaciones ciudadanas junto a los vecinos y locatarios con el fin de conocer sus necesidades en cuanto al uso de los espacios públicos e incorporar estas observaciones en el diseño.

En ese sentido, se ejecutarán diversas faenas como nuevos estacionamientos (93 en total), mejoramiento de pavimentos, cambio de mobiliario e instalación de nuevas luminarias, de las cuales 2 son de tipo solar en zonas de evacuación.

Las obras consideran además, 3 mil metros cuadrados de áreas verdes con

su respectivo diseño de paisajismo.

El plazo de ejecución para la obra es de 364 días corridos.

Al respecto, el subsecretario de Vivienda y Urbanismo, Guillermo Rolando, sostuvo que esta remodelación “no solamente se remite a las mejoras de los locatarios y este entorno, sino que va a ser la continuación de la costanera. Después vienen las mejoras en el sector de Baquedano, más una serie de otras obras urbanas”.

Por su parte, el alcalde de Coquimbo, Marcelo Pereira, señaló que esta remodelación “no solo es una gran noticia para los locatarios del sector, sino también

“Una vez que este proyecto esté terminado yo creo que se va a duplicar la cantidad de trabajadores, pero no obstante eso, me pone muy feliz que con este proyecto ya estamos dando fuentes de trabajo”

**JORGE ALBÍS**

PRESIDENTE DE LA ASOCIACIÓN GASTRONÓMICA DE PEÑUELAS

para la comuna en su conjunto (...) Claramente estos 17 mil metros cuadrados de obras, con estacionamiento, con obras de paisajismo y áreas verdes, va a hacer aún más atractivo este punto turístico a futuro”.

En tanto, Jorge Albís, presidente de la asociación gastronómica de Peñuelas, recordó que en los restaurantes del sector de Peñuelas, dan trabajo a 200 personas, empleo que sin embargo reconoce, ha sido difícil de mantener producto de la pandemia.

“Una vez que este proyecto esté terminado yo creo que se va a duplicar la cantidad de trabajadores, pero no obstante eso, me pone muy feliz que con este proyecto ya estamos dando fuentes de trabajo. Aportamos con un granito de arena para poder pasar esta pandemia”, señaló.

**CAMPAÑA SOLIDARIA DOS FORMAS DE AYUDAR**

**1. REALIZANDO UNA TRANSFERENCIA O DEPOSITANDO SU APOORTE EN DINERO**  
BANCO ITAÚ  
CUENTA CORRIENTE N°208429847  
ARZOBISPADO LA SERENA  
RUT 81.779.300-2  
ayudasolidarialaserena@gmail.com

**2. ENTREGANDO DONACIONES (ALIMENTOS NO PERECIBLES) EN SU PARROQUIA PARA PREPARAR CANASTAS FAMILIARES.**

**¡GRACIAS!**

Pastoral Social  
**Caritas**  
Arzobispado La Serena





# ¡A LA PUERTA DE TU CASA!

Suscríbete a diario El Día y tendrás 15 avisos económicos y tres tarjetas del Club.

POR SÓLO  
**\$87.000**  
anual o 12 cuotas de  
\$7.250 IVA Incl.



SI QUIERES  
SUSCRIBIRTE  
CONTÁCTANOS:

- 51-2200400
- +569 63102813
- eparada@eldia.la

**#QuedateEnCasa**

FORMAS DE PAGO:



Club de  
**Lectores**

**elDía**

Sólo con facilidades de pago mencionadas. Suscripción sujeta a factibilidad de servicio de reparto en la dirección solicitada. Puede visitar las siguientes sucursales: Casa matriz, Brasil 431, La Serena, Calle Miguel Aguirre 109, Ovalle. Suscripción sujeta a factibilidad de reparto en el domicilio solicitado.



DURANTE LA SEMANA UN RECOLECTOR SUFRIÓ GRAVE CORTE EN LA PIERNA

# Trabajadores de Tasui hacen llamado a la precaución al manipular residuos domiciliarios

Durante el año, ya son cinco los recolectores que han sufrido lesiones de diversa consideración en la comuna de Ovalle. A pesar de las campañas que se realizan para incentivar el cuidadoso tratamiento para desechar elementos cortopunzantes, la falta de consciencia persiste.

Romina Navea / La Serena

@eldia\_cl



El llamado es a tener mayor precaución a hora de desechar elementos cortopunzantes.

CEDIDA

La recolección de residuos domésticos es sin duda uno de los servicios indispensables en la comunidad, donde a pesar de la pandemia y las medidas de cuarentena, siguen operando día a día.

La manipulación de elementos cortopunzantes es una problemática constante entre los trabajadores, siendo uno de los factores de riesgos más altos en rubro. A pesar de las campañas de concientización por parte de las empresas de recolección, las prácticas de la comunidad siguen siendo negativas.

El pasado jueves, en la ciudad de Ovalle, uno de los recolectores sufrió un grave accidente en una de sus piernas, donde al retirar una de las bolsas con vidrios provocó un corte profundo el que necesitó seis puntos para suturar la herida.

El jefe de Operaciones de Tasui Ovalle, Carlos Cortés sostuvo que esta situación mantiene preocupados a los trabajadores. “Este año tenemos contabilizadas cinco personas que han sufrido accidentes con vidrios en las bolsas. Los trabajadores se han lesionado las piernas, los brazos y manos. El problema permanente es la falta de preocupación en los residuos cortopunzante”, explica el encargado.

Es por ese motivo que desde la empresa, reiteraron el llamado a la responsabilidad que debe tener la comunidad mediante el tratamiento de eliminación y cómo envolver los desechos. “Hemos realizado difusión por varios medios

## Cómo desechar residuos cortopunzantes

1. Si en el domicilio se generan residuos como agujas, bisturí o algún elemento corto punzante, se deberá almacenar en una botella de 500 cc que tenga tapa, al ser eliminada se debe enrollar en cartón y colocar cinta adhesiva alrededor, para evitar que estos elementos traspasen el contenedor.
2. Si debe cambiar apósitos que se encuentran empapados con sangre, sábanillas, pañales, etc, estos deben ser eliminados en doble bolsa y en lo posible deben ser selladas con cinta adhesiva evitando que ingresen moscas o insectos.
3. Todas las ampollas, frascos o envases de vidrio correspondientes a medicamentos se deben eliminar en una caja de zapatos cerrando la tapa con cinta adhesiva, para evitar el riesgo de accidentes con funcionarios, niños, mascotas, etc.
4. Mantenga siempre el basurero alejado de las mascotas y niños que puedan botar los residuos. El ideal es que estén siempre tapados.
5. Para desechar vidrios o cerámicas, almacenar en cajas y especificar en el exterior los residuos que van en la bolsa.

para concientizar a las personas de los riesgos que generan los residuos como vidrios, latas, jeringas e incluso cerámicas, que también provocan daños. Cuando estos desechos son almacenados en bolsas, los recolectores se pasan a llevar”, manifiesta Cortés.

Ante el procedimiento de los desechos, el jefe de Operaciones aconseja que estos elementos, “sean depositados en botellas en el caso de las jeringas y luego desecharlas, lo mismo con las cerámicas y vidrios echarlas en caja e

identificar que hay en las bolsas”.

Dentro de los peligros que corren los trabajadores de recolección con los residuos quirúrgicos, según profesionales de Gestión Ambiental y Sustentabilidad Hospitalaria en Ovalle, existen riesgos de contraer enfermedades como tuberculosis, chagas, y otra clase de bacterias, virus y agentes biológicos que pueden ser mucho más agresivos que el propio VIH, que también podría transmitirse con este tipo de residuos.

“Los trabajadores se han lesionado las piernas, los brazos y manos. El problema permanente es la falta de precaución en los residuos cortopunzante”.

CARLOS CORTÉS

JEFE DE OPERACIONES TASUI OVALLE

## PREVENCIÓN EN LA PANDEMIA

Dentro de las precauciones que deben tener los trabajadores de Tasui, además se suma el cuidado ante el contagio de Covid-19. Ante esta situación, Cortés enfatizó que las medidas sanitarias en este punto han sido favorables. “Entregamos todos los implementos de sanitización como alcohol gel, mascarillas, guantes. La prevención la hemos tratado muy bien, no ha habido casos de Covid-19 entre los trabajadores”, asegura.

“Llamo a la preocupación de la gente. La verdad de las cosas es que esto a nosotros nos perjudica enormemente y son accidentes que no podemos prevenir desde Tasui. Lo único que podemos hacer es realizar campañas y llamados a la consciencia”, finalizó Cortés.



CORRE EL RELOJ

# Las fechas claves del ciclo electoral 2020-2022

Alejandra Carvajal/ La Serena

@eldia\_cl

El miércoles 26 de agosto comenzó el periodo oficial de propaganda para la consulta vinculante donde la ciudadanía podrá decidir si aprueba o rechaza una nueva Constitución Política para Chile.

El Plebiscito Constituyente del 25 de octubre dará inicio a un intenso calendario electoral en Chile, marcado, eso sí, por la incertidumbre que genera la pandemia del Covid-19.

De esta forma se dio inicio, en medio de una inédita emergencia sanitaria, al espacio donde los comandos buscarán llegar a la comunidad con sus argumentos.

Debido a lo mismo, las elecciones que estaban pactadas para este año debieron ser reprogramadas debido al avance del coronavirus en el país, lo que aumentó la cantidad de veces en que las y los chilenos deberán ir a las urnas el próximo año.



## Calendario eleccionario 2020-2021

**25**  
octubre de 2020  
Plebiscito constitucional.

**29**  
noviembre de 2020  
Primarias municipales y de gobernadores regionales.

**11**  
abril de 2021  
Elecciones Municipales (alcaldes y concejales), gobernadores regionales y convencionales constituyentes (si gana la opción Apruebo en el plebiscito).

**09**  
mayo de 2021  
Segunda vuelta de elecciones de gobernadores regionales (de ser necesaria).

**04**  
julio 2021  
Primarias presidenciales y parlamentarias.

**21**  
noviembre de 2021  
Elecciones presidenciales, parlamentarias y de consejeros regionales.

**19**  
diciembre de 2021  
Segunda vuelta de las elecciones presidenciales (de ser necesaria).

**1°**  
semestre 2022  
Plebiscito Constitucional de Salida. Se aprueba o rechaza el texto de la nueva Constitución (dependiendo de los resultados del Plebiscito Nacional 2020).



UF 28.08.20: \$ 28.676,67

DÓLAR COMPRADOR: \$ 784,70

DÓLAR VENDEDOR: \$ 785,00

IPC JULIO: +0,1%

IPSA: +0,68%

Registró la Bolsa de Comercio en su índice principal, el IPSA, que cerró el jueves en 3.887,80 puntos.

Por su parte, el Índice General de Precios de Acciones (IGPA) presentó un aumento de +0,62% y cerró en 19.708,95 puntos.

Christian Armaza / La Serena

@eldia\_cl

La historia indica que la Región de Coquimbo es una zona con una larga tradición minera.

De ella han dependido, y dependen, miles de familias que tienen en esta actividad su principal sustento de trabajo y vida.

Es también la actividad que más aporta al PIB regional y hoy, es también la actividad económica con mayor participación en las exportaciones locales, llegando al 90% del total de los envíos.

Y ahora, en estos tiempos de pandemia, es de los pocos sectores productivos que aún continúa mostrando crecimientos positivos, pese a la caída general de la economía.

Sin embargo, es un sector también muy masculinizado, con una histórica baja presencia de mujeres en las faenas. Las razones para ello son muchas: desde viejos mitos sobre la presencia de mujeres en las minas, hasta las duras condiciones de trabajo y medio ambiente que tradicionalmente, han debido sufrir los trabajadores de la industria extractiva.

No obstante, en los últimos años se ha comenzado a observar un cambio, aunque ligero aún, de manera progresiva y significativa.

#### ALGUNOS DATOS PREVIOS

Según datos manejados por la seremi de Minería, el 9% de la fuerza laboral que en la región trabaja en el sector minero, son mujeres.

Bajo ese contexto, es que este martes, y con el objetivo de destacar el rol de las mujeres en el rubro extractivo, especialmente en los cargos de liderazgo, es que en el marco del trabajo de la Mesa Mujer y Minería de la región, se llevó a cabo un webinar denominado "Minería de Alta Ley, Mujeres liderando el cambio", en el que autoridades y destacadas panelistas ligadas al mundo minero, abordaron temáticas sobre diversidad e inclusión de la mujer en esta importante industria, tomando como eje, las propias experiencias que estas mujeres líderes han vivido en el mundo de la minería.

Cabe destacar que esta actividad es financiada por el Consejo Regional de Coquimbo a través del Programa FNDR "Transferencia Fortalecimiento Productivo

REPRESENTAN EL 9% DE LOS TRABAJADORES DE ESTE SECTOR

## De avances y deudas pendientes: el impacto de la incorporación de la mujer a la minería

Organizado por la Mesa Mujer y Minería de la Región de Coquimbo, este martes se llevó a cabo un webinar en donde tanto autoridades como mujeres ligadas a cargos superiores de empresas mineras dieron a conocer sus inicios y experiencias en el mundo de la industria minera, así como los desafíos que aún están pendientes para impulsar la integración femenina en este rubro.



Cuatro fueron los panelistas invitados al webinar que este martes se llevó a cabo en el marco del trabajo de la Mesa Mujer y Minería de la región, denominado "Minería de Alta Ley, Mujeres liderando el cambio".

y Seguridad Minera", ejecutado por la Secretaría Regional Ministerial de Minería Región de Coquimbo Programa el cual tiene como objeto fortalecer el desarrollo de la pequeña minera en sus etapas extractivas y procesamiento, y que en su componente N°2 de capacitaciones,

“Yo he sentido la responsabilidad de hacer las cosas bien. Por eso, yo invito a las mujeres a ponerse en la actitud de hacer lo que hay que hacer”

JUANITA GALAZ  
DIRECTORA ENAMI

contempla el desarrollo de diferentes actividades tales como capacitaciones, seminarios y talleres en diversas temáticas relevantes para el sector tales como la equidad de género y rol de las mujeres en la minería.

Dicho esto, una forma de ilustrar en primera instancia el actual escenario en el que se desenvuelven las mujeres en la minería regional, podemos decir por ejemplo, que son casi 5 mil personas las que en la región, trabajan en el rubro minero. De esta fuerza laboral, 4.600 son hombres, y 478 son mujeres, equivaliendo al 9%. De ellas, 429 son oriundas de la región.

Respecto a los cargos, se puede mencionar que en la zona, hay 49 mujeres en cargos ejecutivos, 56 en cargos de supervisoras, 119 trabajan en el área de Operaciones, 131 son técnica de staff mine-

**SUCURSALES:**  
**COPIAPO:** Atacama 840 - Fono: 5224 62701 - **VALLÉNAR** Plaza O'Higgins 85 - Fono: 5123 49561  
**LA SERENA:** Balmaceda 595 - Fono: 5122 23187 - 5122 25267 - **COQUIMBO:** Las Heras 318 - Fono: 5123 25671- 5123 13427  
**OVALLE:** Miguel Aguirre 290 - Fono: 5326 27107 **ILLAPEL:** San Martín 215 - Fono: 5325 24085  
 Encuentra todas las sucursales en: [www.factorone.cl](http://www.factorone.cl)





CEDIDA

**CMP es una de las empresas mineras regionales que más ha avanzado en la incorporación femenina a su plana directiva y organizacional, contando el 30% de sus puestos ejecutivos y de subgerentes ocupados por mujeres.**

ro, y 123 laboran en el área administrativa.

Respecto a aquellos cargos de Alta Dirección en las empresas mineras, el número de mujeres que ocupan estos puestos alcanza a 6 en la zona.

Ahora bien, sobre las barreras que las mujeres deben enfrentar al momento de ingresar a trabajar en la industria y que inciden negativamente en su incorporación y mantención en el sector, se pueden nombrar algunas como la maternidad, la incompatibilidad familiar y laboral, la cultura machista aún existente en las faenas, el acoso laboral, en incluso, algunos mitos aún arraigados en la cultura minera, como que mujeres con hijos no van a estar concentradas para ejercer su labor o la falta de capacidad de resaltar el profesionalismo de ellas por sobre su condición de madre.

### LA EXPERIENCIA PERSONAL

En ese sentido, cobran importancia sin lugar a dudas, la experiencia que las panelistas invitadas a esta charla virtual, han vivido desde su incorporación a la industria minera, así como su visión de lo que se requiere para avanzar en temas como la inclusión en las faenas y empresas del rubro.

Juanita Galaz, ingeniero civil de Minas y directora de Enami, con casi 40 años de experiencia en el mundo de la minería, señaló que los hechos han demostrado que las capacidades de las mujeres en el área están al mismo al de sus colegas varones.

Desde ese punto de vista, la profesional apunta a un aspecto importante: la actitud, vital para que las mujeres puedan avanzar y cumplir con sus metas y objetivos en un área competitiva como es la minería.

“Yo he sentido la responsabilidad de hacer las cosas bien. Por eso, yo invito a las mujeres a ponerse en la actitud de hacer lo que hay que hacer”, señala.

Al mismo tiempo, la capacidad de adap-

“Las mujeres entregamos una mayor diversidad de pensamiento. Y las empresas con mayor diversidad, son también más rentables”

**ANA SALAZAR**

GERENTA DE PROYECTOS DE INTEGRACIÓN INCO, DE MINERA LOS PELAMBRES

tación asegura, es importante, pues “si somos capaces de adecuarnos a los cambios, eso nos va a facilitar todo. Pero lo importante es saber que se puede. A veces uno tiene que generar sus propias oportunidades, y uno tiene que estar atento para poder tomarlas”.

Por su parte, Ana Salazar, gerenta de Proyectos de Integración INCO, de Minera Los Pelambres, reconoce que, frente a los desafíos laborales que ha debido enfrentar, nunca se ha parado desde su condición de mujer en sí, pues explica “yo me sentía como una profesional más”.

“Para mí no era tema, sino que todo tenía que ver con el desafío que tenía que enfrentar, con lo nuevo que iba a aprender, con la gente que me iba a relacionar. Y eso era mucho más fuerte para mí que un tema como el del género”, señala.

En ese sentido explica, un camino a recorrer por aquellas mujeres que opten por la minería para su desarrollo laboral, es “no tener miedo a lo nuevo, a lo desconocido. Puede haber incertidumbre, pero el temor no debe inmovilizar”.

Actitud y profesionalismo son aspectos pues, que a juicio de estas ejecutivas, son fundamentales para aquellas mujeres que busquen un espacio en el rubro minero.

“Queremos ver más mujeres en la industria, mas mujeres en cargos de liderazgo, pero es importante que la compañía también se prepare”

**ANGÉLICA CABRERA**

DIRECTORA DE MEDIO AMBIENTE Y SISTEMAS HSEC DE MINERA TECK CHILE

### MÁS MUJERES, MÁS VALOR PARA UNA EMPRESA

Sin embargo, uno de los puntos que también se abordó en la charla virtual, tiene que ver con la inclusión, en cuanto al aporte que este concepto y su puesta en práctica, genera también para las empresas. Más mujeres en las compañías mineras por tanto, representan una importante creación de valor.

Ana Salazar destaca este punto señalando que al ser también profesionales, “las mujeres entregamos una mayor diversidad de pensamiento. Y las empresas con mayor diversidad, son también más rentables. Al final, los límites lo pone cada mujer que quiere desarrollarse”, señaló.

No obstante, Angélica Cabrera, directora de Medio Ambiente y sistemas HSEC de Minera Teck Chile, sostuvo que para avanzar en esta política se hacen necesarios cambios muchos más profundos al interior de las organizaciones, cambios que tocan directamente la cultura organizacional.

“Queremos ver más mujeres en la industria, mas mujeres en cargos de liderazgo, pero es importante que la compañía también se prepare. No solo como mujeres tenemos que prepararnos para estar presentes en la industria, sino que

también que es necesario que la propia industria y las compañías se preparen para esta posibilidad y las mujeres puedan ser líderes en las empresas”, sostuvo la ejecutiva.

En ese sentido, otro de los panelistas invitados, Francisco Carvajal, gerente general de CMP, explicó que esta empresa ha generado una serie de políticas que apuntan justamente, a crear una “nueva CMP” implementando acciones concretas en pro de incluir a la mujer en su plana directiva y organizacional, en donde diversidad y talento, son ejes conductores.

De esta manera, hoy el 30% de los cargos ejecutivos y de subgerentes de la empresa, están ocupados por mujeres, lo que a su juicio, ha traído positivas consecuencias, siendo la cadena de valor de la empresa, el lugar donde más se hace visible ese aporte.

“La selección de personas tiene que ver sobre todo, con el talento nuevo que emerge, porque al final del día, el liderazgo no solo se vuelve inclusivo, sino que la diversidad genera valor. Pero esa lógica inclusiva tiene que ser trascendente. Por lo tanto, la apuesta por el talento inevitablemente nos va a hacer elegir de forma mucho más equilibrada a todos los géneros que componen la sociedad”, afirma Carvajal. “Este es un proceso que ya no tiene vuelta atrás”, agregó.

### EL APOORTE DEL ESTADO

Para las autoridades que fueron parte del webinar, la inclusión de la mujer en una actividad estratégica como es la minería, es un trabajo prioritario que vale la pena impulsar.

Para la intendenta Lucía Pinto, “el Presidente Sebastián Piñera ha sido muy claro en decir que el compromiso de nuestro Gobierno no solo es con escuchar a las mujeres, sino también con avanzar hacia un Chile en que hombres y mujeres tengamos los mismos derechos, deberes, oportunidades y dignidad”, aseguró.

“Por eso”, agrega, “escuchar a estas mujeres tan empoderadas y que han logrado grandes metas en áreas con mayor presencia masculina, tiene que inspirarnos y seguir impulsándonos a abrir el camino para tener una cancha pareja para estar presentes”.

Por su parte, el seremi de Minería, Roberto Vega, señaló que Chile, al ser un país minero, “las mujeres y el concepto de equidad de género tienen que evolucionar. Y estamos trabajando para ello, porque si queremos ser un país desarrollado, eso parte porque nosotros hagamos el cambio hoy y ahora”.

Por su parte, Ivón Guerra, seremi de la Mujer y Equidad de Género, relevó la importancia del trabajo hecho por la Mesa Mujer y Minería en esta dirección, afirmando que la inclusión de las mujeres en la minería “es fundamental para avanzar hacia un país con mayor equidad de género. El objetivo de esa mesa es justamente, poder avanzar en una mayor inserción laboral femenina y para eso, nuestro gobierno, junto a todas las autoridades estamos trabajando fuertemente para lograrlo”.



# El Email Marketing: personalización y automatización de la estrategia digital

El correo electrónico es un importante canal para tener una comunicación cercana y eficiente con tus potenciales clientes. Las herramientas que ofrece el email marketing te permite llegar a la persona correcta con el mensaje adecuado y en el momento justo para convertir tus leads en clientes reales. La Agencia M+D explica las principales formas de automatizar el proceso de seguimiento para la compra en el eCommerce.

Existe un sinfín de canales de comunicación que puedes incorporar a tu estrategia de marketing digital para llegar a más público y uno de los principales es el email marketing. Es el que mayor ROI (retorno de inversión) tiene, por lo que se dice que si no estás desarrollando esta estrategia, estás perdiendo dinero.

Al igual que en todo el marketing digital, con una planificación, las acciones adecuadas y la capacidad de medir para verificar resultados, se puede conseguir concretar un mayor número de ventas y fidelizar clientes. Es necesario llegar a cada público con el mensaje adecuado y la automatización de correos es una buena alternativa para conseguirlo.

Pero no solo se trata de enviar correos de manera masiva, la clave está en la automatización. Es indispensable tener una lista extensa de leads calificados, enviar newsletters y crear autorespondedores, que permitan sacar todo el provecho posible a este tipo de herramientas para realizar estrategias mucho más afectivas.

El director de la agencia M+D, Francisco Labbé, comenta las principales características de estas herramientas y su aplicación a una estrategia de marketing digital exitosa.

## ¿Por qué usar la automatización?

La automatización de emails te ahorra tiempo y te hará ganar dinero. Si lo sabes utilizar, estarás enviando contenido relevante, en el momento justo y a las personas adecuadas.

Es una de las estrategias que te permiten mantener mayor contacto con tus clientes potenciales, cumpliendo con la tarea del lead nurturing, para convertir leads en clientes reales. Las relaciones con tu público son mucho más profundas, ya que el mensaje es más personalizado y dirigido, por lo que podrás lograr mayores niveles de reconocimiento de marca.

## > 2 TIPOS de automatización:

Primero entendamos la diferencia entre el **newsletter** y el **autoresponder**, dos de las principales formas para automatizar correos.



Mail Chimp o MailRelay son algunos de los que están ofreciendo servicios de automatización de marketing.



## El autoresponder

es un email que se envía automáticamente a un usuario en particular cuando este realiza alguna acción o evento (o "trigger", como "gatillo" en inglés). Este mail lo creas solo una vez, pero cada vez que la persona "dispare el gatillo" se le enviará automáticamente.

**Ejemplo:** Automatizar un correo para darle la bienvenida a cada persona que se va suscribiendo a nuestro newsletter. (ya veremos más ejemplos)



### PARA TENER EN CUENTA:

Que tu email quede bien redactado y muy personalizado.

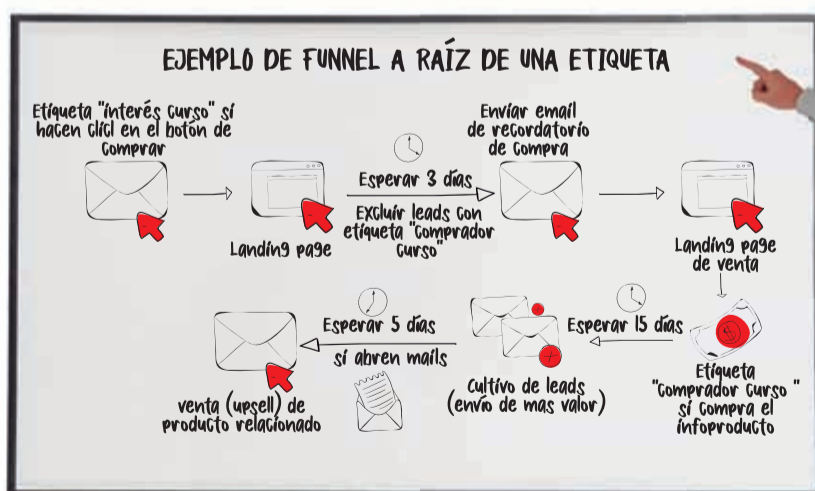
Prográmalo para que se envíe en el momento justo y a la persona adecuada.

La información que contenga tiene que ser relevante.

No generes SPAM, la mayoría de las veces son eliminados por filtros de seguridad.

## El newsletter

El newsletter es una de las estrategias más valiosas que podrás encontrar. Se trata de un email que enviarás a una lista de suscriptores con cierta periodicidad, mediante un proveedor de correo electrónico que elijas para este fin.



Francisco Labbé director de M+D



## > LOS PASOS para automatizar:



## > LA IMPORTANCIA de la Lista de Suscriptores:



- Tener una buena base de datos es esencial para llevar adelante una buena estrategia de automatización de correos electrónicos. Para armarla, deberás poner a disposición de tus plataformas un formulario con el que puedas captar los correos de tus potenciales clientes.
- Tu lista debe tener leads calificados, es decir, potenciales clientes que tengan verdadero interés en tu negocio. No sirve de mucho tener una lista de 10 mil suscriptores, si el 80% de estos nunca va a abrir nuestros mails.
- En el mismo sentido, se hace necesario limpiar de vez en cuando tu lista de emails. Si una persona nunca ha abierto ninguno de los correos que les has enviado durante meses, envíale otro preguntando si quiere seguir recibiendo tu contenido o, por el contrario, si quiere dar de baja, y respeta su decisión.

## Los eventos

Para orientar el trabajo del autoresponder, te dejamos algunos eventos o triggers que puedes considerar a la hora de automatizar mails.

### Email de bienvenida:

Cuando alguien suscribe a tu lista, es bueno recibirlo con un correo personalizado.

### Nuevos post:

Cuando publiques en tu blog, podrías generar un aviso automatizado a tus seguidores.

### Abandono del carrito de compras:

Alguien navegó por tu web y tenía intenciones de comprar, pero abandonó el carrito, tal vez sea bueno convencerlo de que siga con el proceso. El abandono del carrito es algo muy común en el eCommerce.

### Secuencia para crear un funnel de ventas:

Sigue el proceso de compra para poder vender un producto, el correo es una importante herramienta para que los leads sigan a través de este camino.

### Encuestas:

Podrías enviar una breve encuesta después de vender un producto. Saber la opinión de un cliente es fundamental y con esto te aseguras de que sepa de tu interés en él.

### Cursos y lecciones:

Dependiendo del tipo de negocio, ciertos días podrías generar contenido interesante sobre algún tema en concreto.

"Marketing digital para emprendedores"  
Un aporte de Diario El Día en conjunto con la agencia m+d.

Proyecto financiado por el Fondo de Medios del Ministerio Secretaría General de Gobierno.





## PROPIEDADES

## ARRIENDO - CASA

Se arrienda casa centro 500.000, F: 995642860

## ARRIENDO - DEPARTAMENTO

Arriendo departamento tercer piso con ascensor, 2 dormitorios, 2 baños, cocina amoblada, bodega y estacionamiento, con vigilancia día y noche. Condominio Las Higueras (excelente conectividad). \$350.000 más gastos comunes. F: +56968468914

Dpto. Avda del Mar amoblado hasta diciembre \$250.000, F: 995642860

**La Serena Hermoso Depto. Amoblado estac. Gtos. 4to piso 988890034 270000 CLP F: +569 88890034**

Se vende Dpto. Coquimbo, 3D 45 millones F: 995642860

## VENDO - TERRENO

Vendo Sitios desde 900m2 Frente Mall Plaza La Serena \$38MM F: 952039992 ID: 233707

## OCUPACIONES

## REQUIERO CONTRATAR

Auxiliar de Aseo de lunes a viernes de 08.00 a 17.00 horas \$ 390.000; Guardia de reemplazo, \$ 18.000 por turno, Solo Ovalle F: 961252035

**Jefe de Abastecimiento. Profesional Ingeniero en Administración de Empresas, Ingeniero Comercial o afín, con experiencia en adquisiciones, habilidades en relaciones interpersonales y de**

**negociación, el cargo es con residencia en Vallenar para empresa exportadora de algas marinas, enviar antecedentes al correo, indicando pretensión de renta, excluyente F: reclutarm2@gmail.com,**

srta atención minimarket Partime Puertas del Mar La Serena F: 56952039992

## GRENERALES

## VENDO

**Mascarillas KN 95 cajas de 20 unidades \$16.000 Quirúrgicas cajas 50 unidades \$ 8.000 F: 935789963**

## SERVICIOS

retiro basura cachureos ramas, venta de árido F: 950066742

## SÓLO MAYORES

Tu Barby F: 951590098

## LEGALES

## REMATES

**REMATE CONCURSAL.** Remate Concursal, miércoles 02 de septiembre de 2020 a las 11:00 horas, en calle Tangué 38, Ovalle / Plataforma Online. Station Wagon Kia Sorento Ex Full 4x4, año 2017 PPU JGCF.65. Mínimo Subasta \$ 8.000.000 Liquidador Concursal: Sebastián Castro Espoz. Rol C- 161-2020, 3º Juzgado de Letras de Coquimbo Caratulado "Marjorie Canales Miranda" Comisión: 7% más impuestos. Exhibición: martes horario oficina, Consultas y más antecedentes +56976680177. Miguel Guzmán Yuri. RNM 1344.

## EXTRACTOS

**EXTRACTO DE NOTIFICACIÓN.** Juzgado de Familia de Coquimbo. En causa C-349-2020, seguida por cese de alimentos, caratulada Tazbaz/Tazbaz, se ha ordenado notificar por aviso extractado la demanda interpuesta con fecha 19 de marzo de 2020 y sus proveídos al demandado don Ronald Matías Tazbaz Godoy, profesión u oficio desconocido, RUN 17.997.756-7, con domicilio desconocido. Don José Eduardo Retamal Reyes, Abogado, R.U.N. 16.975.973-1, en representación convencional judicial de don Camal Tazbaz Azak, R.U.N. 7.556.293-4, en la principal demanda de cese de pensión de alimentos; en el primer otrosí, solicita el cese provisorio de la pensión de alimentos; en el segundo otrosí, acompaña documentos; en el tercer otrosí, señala forma de notificación; en el cuarto otrosí, acredita personería, acompañando documento que indica; en el quinto otrosí, patrocinio y poder. Funda la demanda en que en causa RIT C-33-2015 del Juzgado de Familia de Osorno se fijaron alimentos a favor del demandado por el equivalente al 88,89% de un Ingreso Mínimo Mensual Remuneracional, señala que en la actualidad el demandado tiene 28 años de edad, por lo que ha dejado de tener la calidad de alimentario respecto del demandante. El Tribunal con fecha veinticinco de marzo de dos mil veinte, resuelve: A Lo Principal: Por interpuesta demanda de cese de alimentos. Conforme a lo dispuesto en el artículo 54-1 de la ley 19.968, se declara admisible la demanda interpuesta. Se cita a audiencia preparatoria bajo apercibimiento de lo dispuesto en el artículo 21 y 59 de la ley N° 19.968. Se informan los siguientes derechos y deberes del demandado: (a) Deberá contestar la presente demanda por escrito hasta cinco días hábiles antes de la fecha de audiencia preparatoria fijada y en el evento de demandar

reconvencionalmente, deberá hacerlo en forma conjunta con su contestación a la demanda. (b) Comparecer asesorado por abogado habilitado para el ejercicio de la profesión; en caso de no contar con los recursos para contratar un abogado particular, deberá acreditarlo ante este Juzgado en el plazo de 5 días hábiles desde la fecha de notificación, a fin que se proceda a designarle uno por el Tribunal; si así no lo hiciera, se entenderá que renuncia a su derecho de comparecer con asesoría letrada, sin perjuicio de lo que se pueda resolver oportunamente en audiencia, o de su derecho a obtener asesoría letrada directamente en la Corporación de Asistencia Judicial u otra institución gratuita. (c) Debe asistir a la audiencia preparatoria de juicio, personalmente o representado, bajo apercibimiento de que el tribunal podrá aplicar arresto hasta por quince días o multa proporcional. (d) Al presentarse a la audiencia preparatoria, debe acompañar, según proceda, últimas liquidaciones de sueldo, copia de la declaración de impuesto a la renta y boletas de honorarios del año tributario anterior, así como todos los antecedentes que permitan determinar su patrimonio y capacidad económica, sin perjuicio de los demás medios de prueba con los que pueda contar. En caso de no disponer de tales documentos, acompañará una declaración jurada. En caso de incumplimiento, se le apercibe con lo dispuesto en el artículo 5º de la Ley n° 14.908, modificada por la Ley n° 20.152, y de las penas del artículo 207 del Código Penal (de 61 días a 3 años de presidio y multa de 6 a 20 UTM) o del artículo 212 del Código Penal (de 1 a 60 días de prisión o multa de 1 a 4 UTM). (e) El demandado deberá informar a este Juzgado de Familia, de todo cambio de domicilio, de empleador y de lugar en que labore o preste sus servicios, dentro de 30 días contados desde que el cambio se haya producido, bajo

sanción de imponérsele una multa de 1 a 15 UTM. (f) A fin de optimizar los tiempos de audiencias, las partes deberán, al inicio de la audiencia preparatoria, presentar una minuta en formato Word, de ofrecimiento de prueba, una copia material y en un pendrive. Al Primer Otrosí: como se pide a cese provisorio de alimentos, desde que se notifique la demanda. Al Segundo Otrosí: Por acompañados documentos digitalizados. Al Tercer Otrosí: Téngase presente. Al Cuarto y Quinto Otrosí: Téngase presente. Téngase por acreditada personería. Notifíquese. Resolución de fecha diez de julio de dos mil veinte: A Lo Principal y Otrosí: Vengan las partes personalmente a la audiencia preparatoria, sin perjuicio de la obligación de asistir representadas por persona habilitada para actuar en juicio, para el día 30 de octubre de 2020 a las 11:00 horas la que podrá celebrarse con las partes que asistan, afectándole a la que no concurra todas las resoluciones que se dicten en ella, sin necesidad de posterior notificación, según lo dispone el artículo 59 de la ley de familia, apercibiéndose, además, según el artículo 21 de la misma ley, que si no asistieren a la audiencia y la demandante no pide nuevo día y hora dentro de 5º día, se tendrá por abandonado el procedimiento. Se hace presente, además, a las partes que deberán presentarse el día de audiencia fijado, con 15 minutos de anticipación, a entrevista previa con Consejero Técnico asignada a la respectiva sala para, conforme a lo dispuesto en el artículo 14 de la ley 19.968, explorar una posible salida colaborativa. Para la notificación del demandado confecciónese extracto cuya publicación deberá realizarse 3 veces en el diario de mayor circulación a nivel regional, al efecto "Diario El Día" y por una vez en el Diario Oficial, a costas del demandante y con la debida antelación en conformidad al artículo

54 del Código de Procedimiento civil. Ministro de Fe.

## LEGALES

**EXTRAVIDO.** Por extravío se da orden de no pago a los cheques desde el N°1 hasta el 10, Cta. Cte. 13700110249-1. Banco Fallabella sucursal Mall Plaza La Serena.

**AVISO - LICITACIÓN PRIVADA.** En procedimiento arbitral "Ramírez con Godoy", seguido ante Juez Partidor don Ariel González Carvajal, se acordó licitación privada para vender los siguientes inmuebles: 1.- Inmueble Ubicado en calle Radoslav Razmilic N°1420, Loteo Altomar, Antofagasta, superficie 255 mts2, edificación 179,9 mts2, inscrito a fijas 4526 Vta. N°5001, Registro Propiedad Conservador de Bienes Raíces Antofagasta, año 2009 Rol de Avalúo 2912-20, Comuna de Antofagasta. Precio mínimo: \$ 275.190.670. 2.- Inmueble ubicado en Calle Regimiento Arica N° 6362, La Serena, superficie 776,62 mts2, edificación superficie 150 mts2, edificación bajo terreno 114 mts2, inscrito a fojas 5803 N°4524, Registro Propiedad Conservador de Bienes Raíces de La Serena, año 2011. Rol de Avalúo 3906-5, Comuna de La Serena. Precio mínimo \$ 289.313.793. Interesados presentar ofertas a email: agonzalez@gjcia.cl, favor de entregar propuestas antes del 31 de agosto 2020. Propuestas deberán contemplar pago contado al momento de suscripción de contrato de compraventa, aceptándose procedimiento de escrituración bancaria, en evento de comprador con crédito hipotecario.

## REMATE CONCURSAL

Remate Concursal, miércoles 02 de septiembre de 2020 a las 11:00 horas, en calle Tangué 38, Ovalle / Plataforma Online. Station Wagon Kia Sorento Ex Full 4x4, año 2017 PPU JGCF.65. Mínimo Subasta \$ 8.000.000 Liquidador Concursal: Sebastián Castro Espoz. Rol C- 161-2020, 3º Juzgado de Letras de Coquimbo Caratulado "Marjorie Canales Miranda" Comisión: 7% más impuestos. Exhibición: martes horario oficina, Consultas y más antecedentes +56 9 76680177. Miguel Guzmán Yuri. RNM 1344.

## AVISO - LICITACIÓN PRIVADA

En procedimiento arbitral "Ramírez con Godoy", seguido ante Juez Partidor don Ariel González Carvajal, se acordó licitación privada para vender los siguientes inmuebles: 1.- Inmueble Ubicado en calle Radoslav Razmilic N°1420, Loteo Altomar, Antofagasta, superficie 255 mts2, edificación 179,9 mts2, inscrito a fijas 4526 Vta N°5001, Registro Propiedad Conservador de Bienes Raíces Antofagasta, año 2009 Rol de Avalúo 2912-20, Comuna de Antofagasta. Precio mínimo: \$ 275.190.670. 2.- Inmueble ubicado en Calle Regimiento Arica N° 6362, La Serena, superficie 776,62 mts2, edificación superficie 150 mts2, edificación bajo terreno 114 mts2, inscrito a fojas 5803 N°4524, Registro Propiedad Conservador de Bienes Raíces de La Serena, año 2011. Rol de Avalúo 3906-5, Comuna de La Serena. Precio mínimo \$ 289.313.793. Interesados presentar ofertas a email: agonzalez@gjcia.cl, favor de entregar propuestas antes del 31 de agosto 2020. Propuestas deberán contemplar pago contado al momento de suscripción de contrato de compraventa, aceptándose procedimiento de escrituración bancaria, en evento de comprador con crédito hipotecario.

**PAPA MÓVIL**  
SACO DE PAPA CARDENAL  
25 KILOS EN \$10.000  
HASTA AGOTAR STOCK

**EL HUEVITO**  
BANDEJA DE 30 HUEVOS  
SANTA ELVIRA EXTRA \$5.000  
HASTA AGOTAR STOCK

**CONTACTO: +56 994197916**  
DES-PACHAMOS A DOMICILIO, LA SERENA Y COQUIMBO.



MAURICIO ETCHEVERRY

# “LO QUE VENDE ES QUE YO SOY MANO DERECHA DE JADUE Y EFECTIVAMENTE LO ERA”

Carlos Rivera / La Serena

@eldia\_crivera

El extimonel de CD La Serena y que trabajó con el exdirigente cementero en la ANFP, entre el 2011 y 2015, explica hoy, que no tuvo nada que ver en los arreglos en que se vio envuelto su amigo y que siempre ha tenido las manos limpias.

El expresidente de CD La Serena y funcionario de la ANFP, Mauricio Etcheverry, rompió su silencio luego de la abrupta salida de Quilín, en el año 2015. Luego que el presidente del organismo de ese tiempo, Sergio Jadue, confesara ante el FBI estar involucrado en los casos de corrupción de la FIFA, renunció a sus cargos como dirigente y se radicó en los Estados Unidos, donde se acogió a una delación compensada con la justicia de ese país, Etcheverry salió del organismo.

La vuelta fue en una conversación con el comunicador Jaime Valdovinos, director del programa web Tercer Tiempo, quien aprovechó de convocarlo con ocasión del aniversario de la ciudad serenense.

Etcheverry, no evitó preguntas y reconoció su inocencia cuando fue acusado de no rendir más de 110 millones de pesos y que a cuatro años de lo sucedido en el gobierno de la ANFP, se declara “amigo de Jadue”.

Máximo directivo granate en el 2007, aunque su labor previa y posterior a ese año, siempre lo tuvo como un actor relevante en las campañas administrativas y económicas de la institución, considera que quienes quisieron acusarlo y de involucrarlo con las andadas de Jadue, “se equivocaron” y que él, “nunca supo de los arreglos y sobornos” que recibía el dirigente cuando se trasladaba a las reuniones en la Conmebol.

“Jadue se declaró culpable de haber



ARCHIVO TERCER TIEMPO

La campaña del 2014 en el Mundial de Brasil y la obtención de la Copa América 2015, son los hitos que resalta Etcheverry de su paso por la ANFP.

recibido coimas, sobornos y tendrá que responder ante la justicia norteamericana, se equivocó y es una pena que haya tomado ese camino, ya que mínimo debiera ser hoy el presidente de la Conmebol, llevábamos una carrera meteórica y pasó lo que pasó”, explicó vía telefónica, resaltando que en el caso de él, no recibió “ninguna

tajadita” de los arreglos a los que llegaba Jadue cada vez que debía asistir a la sede de la Conmebol, “Sergio no hablaba esas cosas que pasaban fuera del país, yo no participaba en los consejos, no participé, no me enteré, si hubiese sido distinto lo hubiese dicho, no tendría problemas”, argumentó.

Insiste en su inocencia, precisando que él puede salir con libertad a la calle, donde siente el afecto del hincha serenense, aunque hay muchas personas que tienen una visión errada de él, “sobre lo que soy yo, fui o lo que hice, eso no se borrará. Hace mucho tiempo en el 2016 di una entrevista y dije que no tengo miedo de ir a la cárcel, porque no le había robado ningún peso a la ANFP, que tenía las manos limpias y lo demostré ese mismo año quedando esclarecida la situación blasfémica, mentirosa y asquerosa que hizo la administración de la ANFP que dirigía Arturo Salah y desde ese minuto no he tenido ningún problema, se aclararon todos los puntos”, precisó.

Acerca de su responsabilidad en la rendición de los 117 millones de pesos que debió entregar por ser el jefe de la delegación nacional que tomó parte en el Mundial de Brasil 2014, Etcheverry, ratificó que “están rendidos y lo hice a tiempo, tenía las copias, se las ofrecí a Salah que nunca me quiso recibir y después la presente en la fiscalía y eso quedó cerrado”, asegura.

## MANO DERECHA

Cuatro años después Etcheverry descalifica que efectivamente era el brazo derecho de Jadue, “lo que vende es que yo soy

CONTINÚA EN PÁGINA 18

**DONDE EL GUATÓN**

TE LLEVA LA PARRILLADA A TU CASA

De 12.00 a 18.00 Hrs.

Búscanos en Pedido YA o llámanos:

**512 211519**

**OTEL PREMIUM** a todo lujo

www.motelpremium.cl

Búscanos en Google y realiza un tour virtual

Espacio de lujo 5 estrellas  
Jacuzzi con hidromasaje  
18 habitaciones  
Caño - Aire acondicionado - 5 canales para mayores y 3 de música en vivo.  
Romántica iluminación - Camas 5 estrellas

**PROMOCIÓN:**  
2 BOTELLAS DE CHAMPAGNE VALDIVIESO de 200 cc. x \$ 8.000.

contacto@motelpremium.cl  
Síguenos en Facebook  
Cayetano Almeyda 1494, La Serena

**9 94455631**



5

fueron los años que alcanzó a estar trabajando como funcionario de la ANFP; Mauricio Etccherry.

“Difícil que vuelva al fútbol, me gustaría pero no me han venido a buscar, tampoco me deprime, he vivido con altos y bajos, no salí de la ANFP arriba de una cuna de oro”

MAURICIOO ETCHEVERRY  
EXPRESIDENTE DE CD LA SERENA

mano derecha de Jadue y efectivamente lo era, que Sergio es mi amigo y lo seguirá siendo siempre y eso no me avergüenza, el cometió un error lo está pagando caro, pero lo cometió el y eso no quita que sea



LAUTARO CARMONA

Una de las últimas imágenes de Etccherry en una cancha de fútbol, siguiendo el desarrollo del DUC en Las Compañías.

mi amigo, que le tengo cariño y espero que le vaya muy bien”, admite.

Recalca que tras lo ocurrido en el 2015 y cuando debe partir a Estados Unidos el exmandamás de la ANFP, estuvieron distanciados y se distancia, aunque no niega que la amistad sigue, “independiente que los amigos cometan errores, la amistad no se niega. Estuvimos distanciados el 2015 por lo ocurrido, pero posterior a eso la amistad ha seguido, tengo la mejor impresión de Sergio, es un gran amigo y lo voy a apoyar siempre dentro de lo que esté a mi alcance, lo que no significa que yo esté de acuerdo con las cosas que hizo y espero que logre solucionar sus temas en Estados Unidos”,

Por lo mismo anticipó que la salida

desde Quilín era obvia una vez que se conoce de la detención de Jadue, “Sergio se fue y después de él nos fuimos todos nosotros, el primero que se fue después de él prácticamente fui yo, porque yo era el más cercano a Sergio”.

En otros temas y consultado por la posibilidad de retornar al fútbol, reconoce que en este tiempo nadie lo ha llamado, aunque le agrada la idea de retornar, “mi tema con el fútbol está saneado, me costó reponerme, he vivido sin fútbol en todo este tiempo. Participé con el DUC, hicimos un esfuerzo con Duilio Lettura, no tengo ánimo de revancha con nadie, rabia con personas que tergiversaron los hechos, pero con la gente de La Serena, sólo estoy agradecido”, enfatizó.

LÍDER DEL BALLETO AZUL EN LA ÉPOCA MÁS GLORIOSA DE LOS AZULES

# El “Tanque” Carlos Campos está internado en la Clínica Elqui

Una afección cardíaca obligó a la familia a trasladar al goleador histórico de la Universidad de Chile, al centro asistencial serenense afectado de una afección cardíaca.

Carlos Rivera / La Serena

@eldia\_cl

Los hombres con pasado azul y los del fútbol en especial, reaccionaron con preocupación ayer al enterarse que Carlos “El Tanque” Campos, se encuentra internado en la Clínica Elqui, afectado de una afección cardíaca. El goleador histórico de Universidad de Chile, debió ser trasladado la noche del martes y desde momento se mantiene “estable dentro de la gravedad”, como dio a conocer su familia.

El máximo anotador de la historia del club, con 199 goles, hoy con 83 años, se había trasladado a vivir hace un mes a la ciudad de Ovalle, junto a la familia



U DE CHILE/EL OVALINO

Carlos Campos luciéndose ante el clásico rival Colo Colo en una victoria del Ballet Azul. La imagen, hace unos meses, entrevistado por EL Ovalino.

de su hijo del mismo nombre y no presentaba mayores complicaciones con su salud.

Mónica Fuentes, esposa de Carlos hijo, comentó a El Día que “don Carlos sufrió una insuficiencia cardíaca y aparte tenía una infección urinaria, que a su edad son delicadas, se complicó y por eso se tuvo que trasladar a la clínica Elqui en La Serena, se mantiene en la UCI, estando estable en su gravedad”, precisó.

Sin embargo, explica que a su suegro

lo han tratado muy bien en la clínica, “parece que el director es de la U, así que lo tratan muy bien por lo que nos cuentan los funcionarios”, puntualiza Mónica, aunque lamentan que no puedan asistir a la clínica para poder estar con él, sin embargo, “la doctora le hace llegar a Carlos el informe de la evolución de la enfermedad”.

Al mismo tiempo agradeció la preocupación y muestras de afecto que ha recibido la familia, pidiendo por una pronta recuperación del ícono azul.

## FÚTBOL PRIMERA A

Lugar/Equipo	Pts.	Pj	Dif.	PG	Desc*
1 U. Católica	19	7	10	6	2,411
2 U. La Calera	16	7	3	5	1,802
3 Curicó U.	16	7	1	5	1,564
4 U. de Chile	14	7	8	4	1,400
5 Antofagasta	12	7	5	3	1,360
6 Palestino	12	7	0	3	1,635
7 U. Española	11	7	3	3	1,444
8 A. Italiano	11	7	3	3	1,478
9 Huachipato	11	7	1	3	1,478
10 Everton	10	8	-1	2	1,225
11 Cobresal	9	8	-3	2	1,266
12 Iquique	8	8	-4	2	1,000
13 Colo Colo	7	7	-1	2	1,400
14 U. de Concep.	5	8	-4	0	0,825
15 La Serena	4	8	-3	1	0,500
16 O'Higgins	4	7	-5	1	1,078
17 Coquimbo U.	4	6	-6	1	1,116
18 S. Wanderers	4	7	-7	1	0,571

\* Puntaje ponderado. Todos los equipos suman 1,2 puntos con una victoria y 0,4 con un empate, salvo los ascendidos Wanderers y La Serena que suman puntaje completo.

### PROGRAMACIÓN DUELOS PENDIENTES

#### Sábado 29/08

13:30 Colo Colo U. Vs. Wanderers (fecha 8)\*  
16:00 Coquimbo U. Vs. Huachipato (fecha 4)\*\*  
18:30 U. Católica Vs. U. Española (fecha 7)\*

#### Domingo 30/08

11:00 O'Higgins Vs. Antofagasta (fecha 8)\*  
16:00 Palestino Vs. U de Chile (fecha 8)\*  
18:30 Curicó Vs. U. La Calera (fecha 8)\*

#### Martes 02/09

12:00 Coquimbo U. Vs. A. Italiano (fecha 2)\*

\* Transmite CDF

\*\* CDF y Chilevisión.

## FÚTBOL PRIMERA B

Lugar/Equipo	Pts.	Pj	Dif.	PG	Desc*
1 Ñublense	9	4	2	3	1,833
2 Magallanes	9	4	1	2	1,476
3 Cobreloa	7	4	2	2	1,600
4 Rangers	7	4	2	2	1,322
5 U. San Felipe	6	4	1	1	1,466
6 Melipilla	6	4	0	2	1,500
7 Temuco	5	4	0	1	1,344
8 San Luis	4	3	2	1	1,156
9 S. Morning	4	3	1	1	1,318
10 Pto. Montt	4	3	1	1	1,355
11 Copiapó	4	4	0	1	1,276
12 Valdivia	4	4	-2	1	0,822
13 San Marcos	3	3	-2	1	1,000
14 Santa Cruz	1	3	-3	0	0,955
15 Barnechea	1	3	-5	0	1,022

### PROGRAMACIÓN 5ª FECHA

#### Sábado 29/08

12:00 Copiapó Vs. Cobreloa.  
12:30 Valdivia Vs. Pto. Montt.  
15:00 Ñublense Vs. San Marcos  
15:00 Stgo. Morning Vs. San Luis.

#### Domingo 30/08

13:30 Rangers Vs. Temuco.\*

#### Lunes 31/08

15:00 Santa Cruz Vs. Melipilla.\*  
17:30 Magallanes Vs. Barnechea.\*

\* Transmite CDF





**Crematorio Guayacán**

*Vuelve a la naturaleza*

📍 Errázuriz N° 918 - Guayacán - Coquimbo. Ubicado en el Cementerio Inglés.  
 ☎ 569 59135660 - 569 44067974  
 ☎ 51 2663356  
 🌐 www.crematorioguayacan.cl

**CONTRATA EN FORMA ANTICIPADA**

† **CONDOLENCIAS**

Con profunda tristeza acompañamos a la familia Dalbosco Panizza por la partida de nuestro querido amigo (Nonnito) Valenta:

**VALENTINO PANIZZA PANIZZA (Q.E.P.D.)**

**FAMILIA TORRES ARAYA**

**UTILIDAD PÚBLICA**  
Teléfonos de consulta

**HOSPITAL SAN JUAN DE DIOS, LA SERENA**  
**+569 66522944**

Fono regional COVID-19  
**800 12 3960**

**HOSPITAL SAN PABLO, COQUIMBO**  
**+569 89203167**

Sólo mensajes, no llamadas

Recetas médicas y consultas de horas  
**512-336281 - 512-336702**

† **DEFUNCIÓN**

Con mucho pesar comunicamos el sensible fallecimiento de quien fuera en vida nuestro hermano, cuñado, tío, padrino.

**JORGE LUIS FIGUEROA BANDA (Q.E.P.D.)**

Sus funerales se realizarán en el cementerio La Foresta, este viernes 28 de agosto de 2020, a las 11:00hrs.

**FAMILIA FIGUEROA, FAMILIA CALLEGARI PEZZANI, FAMILIA RVAJAL FIGUEROA, ARNALDO Y BERTA PASTEN**

**CONDOLENCIAS**

Comunicamos con hondo pesar el sensible fallecimiento de nuestro conculado, tío y padrino:

† **VALENTINO PANIZZA PANIZZA (Q.E.P.D.)**

Damos nuestras más sinceras y sentidas condolencias a nuestra tía Amína, a sus hijas Silvana y Ana María, y a toda la familia Dalbosco Panizza.

**FAMILIA CALLEGARI PEZZANI**

**Mareas**

HOY		MAÑANA	
06.14	1.37 P	00.36	0.60 B
13.20	0.52 B	07.17	1.42 P
19.12	0.99 p	14.16	0.46 B
		20.09	1.04 P

ELQUI			LIMARÍ			CHOAPA		
La Serena	Coquimbo	Vicuña	Ovalle	Monte Patria	Río Hurtado	Illapel	Los Vilos	Canela
HOY 5-19 SABADO 6-21 DOMINGO 10-21	HOY 7-17 SABADO 9-18 DOMINGO 11-18	HOY 1-15 SABADO 0-24 DOMINGO 4-26	HOY 1-15 SABADO 0-18 DOMINGO 3-20	HOY 3-16 SABADO 0-21 DOMINGO 4-23	HOY -1/10 SABADO 7-22 DOMINGO 11-22	HOY 3-15 SABADO 0-20 DOMINGO 3-21	HOY 7-15 SABADO 7-16 DOMINGO 8-16	HOY 2-15 SABADO 2-18 DOMINGO 6-18
Radiación 11+	Radiación 11+	Radiación 11+	Radiación 11+	Radiación 11+	Radiación 11+	Radiación 11+	Radiación 11+	Radiación 11+

**Falucho y Perú**




**SANTORAL**

- Agustín
- URGENCIAS**
- Ambulancia 131
- Bomberos 132
- Carabineros 133
- Conaf 130
- Fonodrogas 135
- Investigaciones 134
- Rescate Marítimo 137
- Serv. Aéreo Rescate 138
- Violencia intrafam. 149

**FARMACIAS**

- LA SERENA
- Farmacia San Juan Balmaceda 438
- COQUIMBO
- Salcobrand. Aldunate 1230. Fono 2325347.
- OVALLE
- Cruz Verde. Benavente 1. Fono 2625423

**Puzzle**



**Puzzle Nº 6502**

estado americano	ciudad india	legra	del oído	perci-birto	Puzzle Nº 6502
hno. de Moisés					*cont. de la lectura
*la foto					
surqué			teluro		
obsequia		hijo de Noé	ciervo		
denunció		indiferentes			
raparé	rostros, inv.	amperio	beber	reina de Caria	regala
liberarse					sociedad
					vestido hindú
					pequeño inglés
					chopos, inv.
					yodo y masurio
lantano		*fin de la lect.			
		Au			
perfume				quered	
				poema, inv.	
extraña				amárralo	
ornado				área	
					losa s/voc.

**SOLUCION AL PUZZLE ANTERIOR**

A CALAR UNABUE ASAS EN AS AGA PR ARAC O SUMARIO ARA O AMAMALNOCADIM RENAL ELTD L DR ALADO APETITOSOS

**Sudoku**

	6			2		9	8	
	1		8	6				3
9		3			1			7
		4			6	8		2
	5		2		4		1	
2		1	9			4		
8			4			3		5
1				9	5		2	
	3	9		8			7	

Hay que emplear el razonamiento lógico y la observación, sin recurrir a complicados cálculos aritméticos. Se debe rellenar cada una de las 9 cajas con series de 1 al 9, sin repetir números dentro de ellas. Tampoco pueden repetirse estos números en las filas y las columnas.

**SOLUCIÓN**

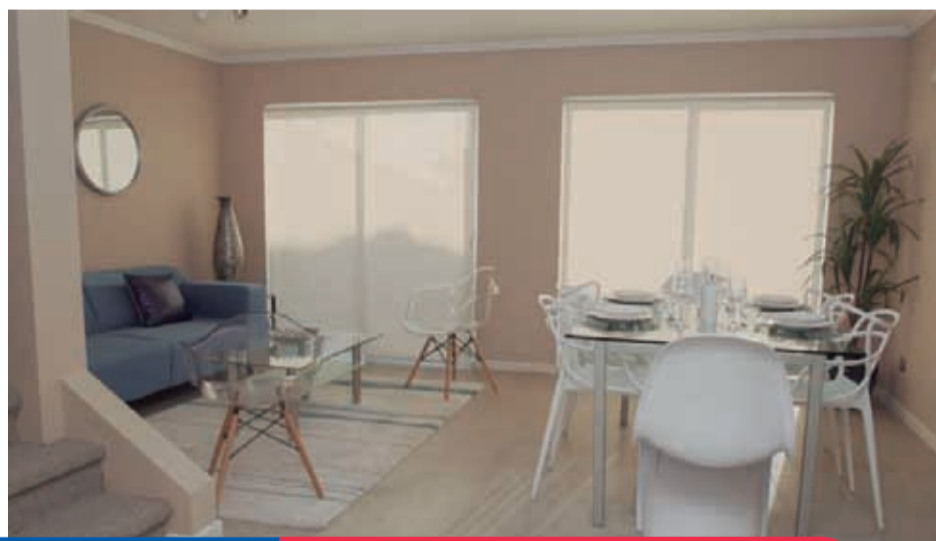
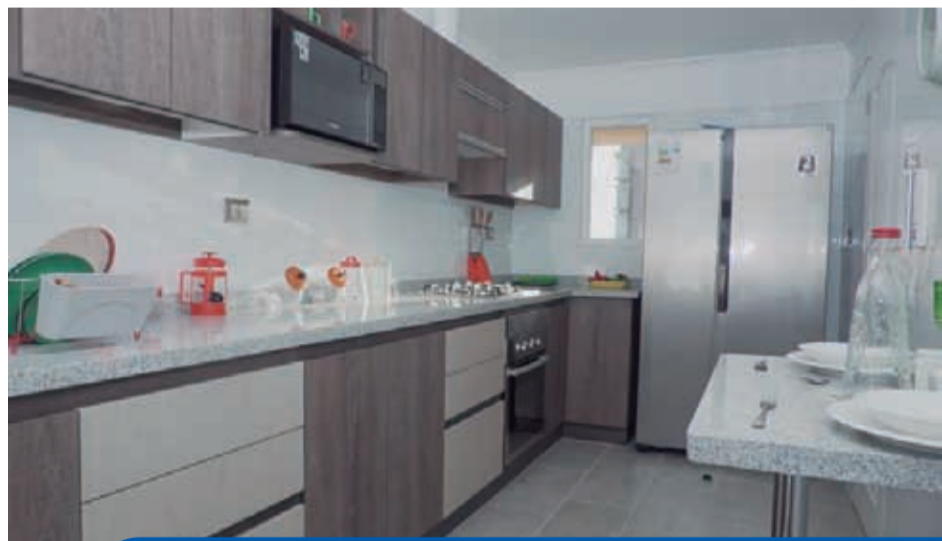
4	7	1	2	8	9	6	3	5
8	2	9	5	6	3	1	4	7
5	6	3	7	1	4	9	2	8
9	3	4	8	5	6	1	7	2
6	3	4	8	5	6	1	7	2
1	9	7	1	3	2	8	5	9
2	5	8	9	7	1	4	6	3
7	9	2	1	4	5	3	8	6
3	5	4	6	9	8	2	7	1
1	8	1	3	7	2	5	6	4





CONDOMINIO  
**SERENA ORIENTE**

# Cambia TU ARRIENDO POR UN **DIVIDENDO**



Casas de 3 Dormitorios + Baño + Sala de estar

**ENTREGA INMEDIATA**

**VALOR DESDE: 4.190 UF**



**PAGA TU PIE EN CUOTAS CON**  
webpay

Ingresar a:

[www.elqui.cl](http://www.elqui.cl)



**ONLINE CANALES DIGITALES Y WEB**



**DESCUENTOS ESPECIALES**

ESTE PROYECTO ESTÁ COMPROMETIDO CON



- Clientes
- Comunidad
- Trabajadores
- Medio Ambiente



Inmobiliaria certificada por **Best Place to Live**  
Infórmate en: [bestplacetolive.cl](http://bestplacetolive.cl)



**Información y Ventas:**  
Avda. Gmo. Ulriksen  
esq. Avda San Joaquín



**Salas de Ventas:**  
512213894 - 512388329



**Oficina Central:**  
51 2552040



**Celulares:**  
991640400 - 973373080  
942834548 - 983267286





# » Zonas Rezagadas

## Impulsando la competitividad en zonas de oportunidades



GREGORIO RODRÍGUEZ,  
DIRECTOR REGIONAL DE CORFO



Aumentar la capacidad productiva de las pymes de las comunas de Combarbalá, Monte Patria, Canela y Punitaqui, para que puedan crecer, desarrollarse y dar un valor agregado a sus territorios, es la apuesta que Corfo, a través del Programa Gestión Territorial de Zonas Rezagadas y el Gobierno Regional, pone disposición para desarrollarlas capacidades productivas de los emprendimientos y contribuir a la reactivación económica.

Así, potenciar los sectores identitarios de estas comunas se transforma en una prioridad para el desarrollo de nuevos mercados y para eso ya se están ejecutando diversas iniciativas que buscan la recuperación económica durante y después de la pandemia. Por ejemplo, en el sector caprino a través del Programa Territorial

Integrado homónimo se están fortaleciendo las competencias de los crianceros, por medio de una estrategia que tendrá un gran impacto en la comunidad a través de la generación de nuevos productos derivados de la carne y leche caprina.

Impacto que también buscamos a través de la vinculación de éste con otros sectores como el turismo, agricultura y minería para así ofrecer una oferta diferenciadora que ponga en valor sus territorios y contribuya al desarrollo de nuevos emprendimientos y capital de trabajo a través de programas orientados a fomentar redes, competitividad e innovación.

Estamos en tiempos difíciles, pero eso no ha sido limitante para seguir apoyando la materialización de esta nueva oferta, y para eso hemos

debido ajustarnos a esta realidad, por ejemplo a través de capacitaciones virtuales y la conexión con entidades expertas colaboradoras para ir ampliando los conocimientos en los sectores productivos.

Queremos rescatar las vocaciones productivas y para eso es fundamental generar un trabajo entre diversas instituciones para que las pymes puedan cumplir sus sueños a través de iniciativas innovadoras y con identidad territorial que ayuden a la reactivación económica; aumenten la productividad y generen capacidades que permitan a los emprendimientos tener las competencias para ir desarrollando más y mejores productos, servicios y procesos, mejorando la calidad de vida a más de 50 mil habitantes de territorios aislados, pero de grandes oportunidades, de nuestra región.



## ASHPAI ARTESANÍA COMBARBALITA

Desde Combarbalá al mundo



# Recetas con productos típicos de Zonas Rezagadas

Estas recetas fueron aportadas por expertos gastronómicos, utilizando ingredientes con productos típicos que forman parte de la identidad de las comunas que pertenecen a Zonas Rezagadas.

## PREPARACIÓN

Disponer los filetes de lenguado en una fuente tipo budinera. Salpimentar los filetes de pescado.

Reservar pescado en frío.

### APARTE

Pelar la chirimoya sacando todo lo verde o café de la superficie, cortar en rebanadas medianas, sacar las pepas. Poner sobre el pescado la mitad de la mantequilla en pequeños trozos, sobre esto, poner la chirimoya, por último poner sobre la chirimoya, el resto de la mantequilla en pequeños trozos.

Llevar al horno ya caliente por 6 a 8 minutos a 180° C.

## PREPARACIÓN SALSA DE CLEMENTINAS

Calentar sartén a fuego suave, y poner a derretir 40 gramos de mantequilla, agregar el azúcar, cuando se haya disuelto, agregar el vinagre, revolver, luego agregar el jugo de las clementinas, salpimentar.

Diluir la maicena en un poco de agua, y espesar la salsa ligeramente.

Sacar del horno el pescado, poner en plato y cubrir con la salsa de clementinas



Ricardo Soto Aguilar, Docente del Área Gastronomía de INACAP La Serena e investigador y asesor gastronómico.

### INGREDIENTES

- 800 gramos de Lenguado (4 filetes de 200 gramos c/u)
- 2 Chirimoya medianas maduras pero firme
- 40 gramos mantequilla
- Sal
- Pimienta

### SALSA DE CLEMENTINAS

- 40 gramos de mantequilla
- 2 cucharadas de azúcar
- 3 cucharadas de vinagre blanco
- 250 cc Jugo de Clementinas (colado)
- 5 gramos de maicena
- Sal
- Pimienta

## Lenguado al Horno con Chirimoyas y salsa de Clementinas (4 personas)



Nibaldo Flores Egaña

## Agricultor de Cerezas y Nogales

Comuna de Punitaqui



## Paté de nueces y queso de cabra (4 personas)



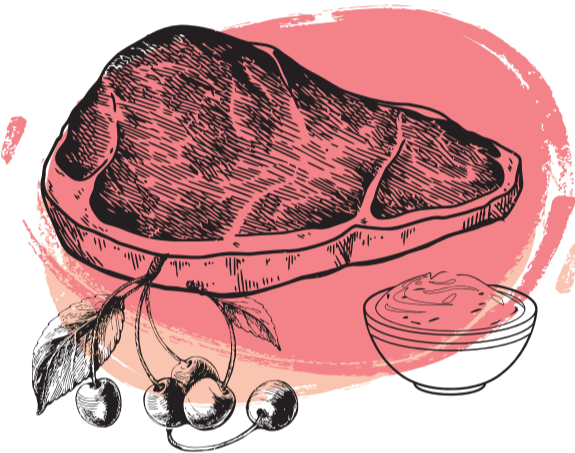
### INGREDIENTES:

- 250 gramos de Nueces limpias para molienda
- 50 gramos de nueces para tostar y trozar
- 50 gramos de queso de cabra rallado fino
- 6 hojas de Albahaca
- 150 cc aceite de oliva
- Sal a gusto

### PREPARACIÓN:

Poner a hervir agua con una pizca de sal, pasar por agua hirviendo las hojas de albahaca, sacar y poner en agua con hielo. Reservar.  
Cortar en trozos delgados.  
En un sartén tostar levemente los 50 gramos de nueces trozadas, retirar y enfriar.  
En un procesador de alimentos u otro aparato, poner las nueces y las hojas de albahaca trozadas, moler lentamente para que no tome temperatura, a medida que se muele incorporar de apoco el aceite de oliva, hasta que obtenga la consistencia adecuada.  
Retirar del aparato eléctrico, incorporar ciboulette, queso de cabra rallado, las nueces tostadas y trozadas.  
Rectificar de sal.  
Servir con tostadas de pan integral u otro de su gusto.

## Cabrito adobado, asado al horno con salsa de cerezas (4 personas)



### INGREDIENTES:

- 1 Pierna de Cabrito
- 1 diente de ajo
- 50cc pisco
- 50 cc aceite de maravilla
- ½ unidad de Cebolla en trozos gruesos
- 100 cc Agua
- Sal
- Comino a gusto

### INGREDIENTES SALSA:

- 200 gramos de Cerezas sin su hueso
- 50 cc de Pisco
- 1 cucharadita de azúcar
- 1 Pizca de canela molida
- 1 Clavo de olor
- 20 gramos de mantequilla
- 1 Cucharadita de aceite de maravilla
- 100 gramos de cebolla en cubos pequeños
- 1 cucharada de vinagre tinto
- 250 cc Caldo o agua
- 1 Pizca de Pimienta negra

### PREPARACIÓN:

Limpiar la pierna de cabrito del exceso de grasa.  
Secar bien con papel.  
Con un cuchillo pequeño, hacer algunas incisiones para que penetre el adobo.  
Hacer adobo en una licuadora: poner el ajo, cebolla, el aceite, pisco y condimentos, que quede homogéneo y fino.  
Mezclar el adobo por toda la pierna de cabrito, poner en fuente, tapar con papel aluminio y reposar por tres horas mínimo.  
Pre calendar el horno a 250° °C.  
Introducir el cabrito adobado al horno por diez minutos, luego bajar horno a 170° C, dar cocción por una hora y treinta minutos.  
Cada veinte minutos rociar con el jugo de la cocción. A la mitad de la cocción dar vuelta la pierna, para que el dorado sea parejo, seguir rociando su jugo cada veinte minutos.  
Los diez a veinte, últimos minutos subir el horno a 220° C para producir el dorado.  
Retirar del horno y reposar unos minutos, antes de cortar o porcionar.  
Servir con su salsa de Cerezas caliente encima.

### PREPARACIÓN SALSA:

Primeramente deshuesar las cerezas y cortar por la mitad.  
Macerar con azúcar, pisco, pizca de canela y un clavo de olor, por unos veinte minutos.  
Poner en una sartén, un trozo de mantequilla y el aceite, a fuego suave.



# SITIO ARQUEOLÓGICO RINCÓN LAS CHICAS





## Atardecer limarino

### PREPARACIÓN:

- 1.5oz Pisco Cogoti reservado transparente
- 1oz Aperol
- 1oz Jugo de Pomelo
- Top Agua tónica
- Abundante hielo en cubo



## Pisco Sour

### PREPARACIÓN:

- 90 cc. de pisco reservado Cogotí transparente
- 30 cc. Simple syrup
- 1 limón sutil entero
- 3 cubos de hielo
- Mezclar en la juguera y servir.



### GENTILEZA RECETA:

Sebastián Campos, Barmanager de Pisco y fundador de @eventos\_barmovil. Realiza talleres de Mixología, capacitaciones, asesorías y eventos.

Instagram: @eventos\_barmovil  
E-mail: seba.camposch@gmail.com

— AUTÉNTICO DESTILADO —  
DE LA COMUNA DE COMBARBALÁ

✉ COGOTIPISCO@GMAIL.COM    📷 COGOTI\_PISCO  
☎ +569 98410490    📺 PISCO COGOTI