

ANTE CRISIS HÍDRICA HAN BAJADO PRODUCCIÓN PISQUERAS EN ALERTA POR COMPLEJO ESCENARIO

Empresas y cooperativas productoras de pisco advierten de dificultades y mermas en la producción de uva y del licor, debido al duro golpe que le ha generado la sequía, aunque señalan que aplicando diversos programas pueden sortear los momentos más difíciles manteniendo cifras aceptables.

8-9



CON EL APOYO DE SUS HINCHAS LA SERENA VA POR LA GLORIA 22

COMPITE POR CONGRESO MUNDIAL

CHILE BUSCA SER EPICENTRO DEL TURISMO AVENTURA 10-11

ATENCIÓN EN LENGUA DE SEÑAS

NOTARÍA PORTEÑA ES PIONERA EN INCLUSIÓN

6



EN LA REGIÓN DE COQUIMBO LOS DESAFÍOS QUE GENERA EL AUMENTO DEL PARQUE AUTOMOTRIZ

4

A LA SALIDA DEL CUARTEL VOLUNTARIA DE BOMBEROS SUFRE UN VIOLENTO ROBO

7

ESCANEA Y REVISANUESTRO PÁPEL DIGITAL



ROMINA ONEL

La Serena

TRAS ACCIDENTES FATALES

Alcaldes del Limarí solicitan mejoras en seguridad vial

Los dos accidentes fatales ocurridos en el Limarí, durante las recientes Fiestas Patrias y el recuerdo del accidente que dejó a dos personas fallecidas hace casi un año, en la Ruta D-597, en Monte Patria, en el cruce de Mialqui, han despertado la preocupación en algunas autoridades locales, quienes aseguraron que existen ciertos lugares en los que suelen darse este tipo incidentes.

PUNTOS CRÍTICOS

Al ser consultado por este tema, el Alcalde Carlos Araya, sostuvo que “el punto más complejo es el de la Ruta D-605 donde se une Ovalle y Punitaqui, sector Las Ramadas en El Hinojo, donde se produce la mayor cantidad de accidentes de tránsito, por falta de precaución de los conductores”.

Araya también hizo hincapié en que “hay otros sectores complejos como la cuesta Los Mantos, donde se une Punitaqui y Combarbalá, sector cuesta El Divisadero. También desde Punitaqui hasta el sector Los Quiles, la Ruta D-555, que une Las Ramadas con la Ruta 45 y el llamado Cruce de la Muerte, rotonda que conecta Punitaqui y Ovalle, entre la Ruta 45 con la Ruta D-605, en el sector Llanos de La Chimba”.

El coordinador de la Oficina de Seguridad Pública de la Municipalidad de Río Hurtado, Rodolfo Torres, también se refirió a este tema, señalando que “los aspectos viales que hoy presentan déficits en la comuna, son por la falta de resaltos reductores de velocidad en varios sectores de alto tránsito, como la Escuela de Samo Alto”.

A LA ESPERA DE VIALIDAD

Por su parte, el Municipio de Monte Patria dio a conocer que “nuestros mayores accidentes se han dado en los cruces de Mialqui, Panguessillo y Carretones, en la salida de Huana y la ruta que une Ovalle y Monte Patria, sector de Tamelcura”.

Sumado a esto, desde la municipalidad se reveló que “hemos informado a Vialidad respecto a cuáles son nuestros cruces más complejos y el compromiso fue que lo abordarían este año, ya que iban a licitar todos estos cruces, para poder generar mejoras”.

“Le comentamos a la ministra y al director nacional de Vialidad, que necesitamos medidas urgentes, porque no hay señalética adecuada y hemos estado iluminando ingresos y paraderos con recursos propios, por lo que esperamos que se cumplan los compromisos y que las obras se inicien a más tardar en diciembre”, señalaron desde el municipio.

Por otra parte, el alcalde de Combarbalá, Pedro Castillo aseguró que “la Ruta D-605 tiene zonas que requieren la intervención de Vialidad, ya que con las lluvias colapsaron varias mallas del cerro que está en



Los dos únicos accidentes fatales ocurridos durante las pasadas Fiestas Patrias, fueron en rutas de la provincia del Limarí.

EL DÍA

Los recientes accidentes en el Limarí han despertado la preocupación de las autoridades locales por la necesidad de intervención en puntos críticos de varias de las rutas de la provincia.

Manquehua, además en la misma ruta en la bajada de la cuesta de Los Mantos, hay una barrera de contención que está destruida por un accidente de tránsito, que no ha sido reparada. Y en el tramo entre Manquehua y Media Luna, hay un paradero que está parcialmente destruido, producto del impacto de un vehículo y no ha sido intervenido”.

Castillo también recalcó que “hemos enviado una serie de oficios hacia Vialidad para que se pueda intervenir en esta y otras rutas que han mostrado deterioro bajo su tuición, también para el reasfaltado de sectores rurales, no obstante la respuesta es que se han considerado las reparaciones para cuando se cuente con los recursos,

lo que el servicio no tiene claridad de cuándo acontecerá”.

MEJORAS PENDIENTES

Al ser consultado por esta situación, el SEREMI de Obras Públicas de Coquimbo, Javier Sandoval respondió que “nuestra Dirección de Vialidad continúa realizando una importante inversión en Monte Patria, ya que existen demandas de años respecto a mejoras viales en sectores, como Los Clonquis o La Cisterna”.

“En cuanto a los sectores de Huana y Tamelcura, recibimos la inquietud de mejorar su seguridad vial y hemos estado trabajando para adaptarnos a lo que la geometría del camino nos permite. En concreto, estamos esperando la autorización (admisibilidad), para continuar con la licitación del proyecto de seguridad vial para estos sectores que esperamos ejecutar el primer semestre de 2025”, puntualizó Sandoval.

El SEREMI también adelantó que “existe un plan de licitaciones para este segundo semestre, donde se incluyen obras para distintas comunas y en particular para Monte Patria”, detallando que esta estrategia incluye la conservación de la Ruta D-695 en el Cruce D-55 (Chañaral Alto) -San Lorenzo- Cruce D-715 (Las

“

Existe un plan de licitaciones para este segundo semestre, donde se incluyen obras para distintas comunas y en particular para Monte Patria”

JAVIER SANDOVAL

SEREMI DE OBRAS PÚBLICAS DE COQUIMBO

Chilcas) con una inversión de \$2.500 millones; la conservación del puente El Maitén en la Ruta D-577, Cruce D-597 (Carén) -Pedregal- El Maitén, con una inversión mayor a los \$513 millones; o las obras ya iniciadas en la Ruta D-733, Cruce D-557 -Los Clonquis- Las Mollacas y también la próxima conservación de la Ruta D-749, cruce D-597 -Semita- Cruce D-597 (El Peñón), cuyas obras comenzarán durante octubre.

OPINIÓN

¿Faltó participación ciudadana?

Juan Manuel Fuenzalida
Diputado



El inicio de las obras del nuevo Hospital de La Serena marca un hito crucial para la región. Con una inversión millonaria y la promesa de un recinto médico de alta complejidad que beneficiará a más de 723 mil personas y que busca resolver la creciente demanda de atención en salud. El diseño contempla 668 camas, 15 pabellones y servicios especializados que, sin duda, mejorarán la capacidad de respuesta ante emergencias y necesidades sanitarias. Sin embargo, la construcción de este gigantesco hospital también trae consigo desafíos, especialmente para los vecinos del sector.

Si bien la necesidad del hospital es incuestionable, la falta de previsión en cuanto a las molestias que las obras generan para la comunidad es una crítica legítima. No se trata únicamente de ruido, polvo o el tránsito de camiones, sino de una sensación de desamparo que muchos residentes sienten. El hecho de que los vecinos no hayan sido consultados ni informados de los pormenores del proyecto revela un problema frecuente en este tipo de obras: la desconexión entre las autoridades y la comunidad afectada.

Una obra de esta magnitud no puede ignorar su impacto sobre el entorno. Si bien es comprensible que una construcción de esta envergadura implique ciertas incomodidades, el Estado y las empresas responsables deben asegurarse de mitigar los efectos negativos en la vida diaria de los vecinos. Las denuncias sobre ruido, suciedad y la peligrosidad del tráfico pesado no pueden ser ignoradas, ya que afectan la calidad de vida de cientos de personas que, sin haberlo solicitado, ahora ven alterada su rutina.

Además, es preocupante la falta de información sobre los planes de mitigación. ¿Se han implementado estudios previos para prever estos problemas? ¿Existen medidas concretas para reducir las molestias durante los cuatro años que durará la construcción? ¿Por qué no se realizaron consultas ciudadanas donde los vecinos pudieran expresar sus preocupaciones antes de que el proyecto avanzara? Estas son preguntas válidas que necesitan respuestas claras y transparentes. La planificación de una obra pública debe ser integral, y eso implica no solo enfocarse en el producto final —en este caso, un moderno hospital—, sino también en los pasos intermedios que afectan a las comunidades. No se puede trabajar a medias ni esperar que los problemas se solucionen solos. El diálogo con los vecinos no debería ser una opción secundaria, sino un requisito desde el inicio. Es fundamental que las autoridades locales y los responsables de la obra actúen con celeridad, antes de que las molestias se transformen en una crisis mayor.

EDITORIAL

Crisis Pisquera

La escasez hídrica ha afectado a los productores en dos variables: la producción de uva y la capacidad para mantener la refrigeración del destilado.

En la Región de Coquimbo, el pisco no es solo un producto emblemático, sino una parte fundamental de la identidad y la economía local.

Sin embargo, esta tradicional industria enfrenta una crisis, como la mayoría del rubro agrícola, que amenaza su misma existencia: la escasez de agua.

Aunque las lluvias y nevadas del último invierno ofrecieron un respiro, está lejos de ser suficiente para decretar el fin de la crisis hídrica que asola a la región desde hace más de una década. La sequía ha afectado duramente a todo el sector agrícola, pero el impacto es particularmente severo en la producción de uva pisquera.

Esta disminución en la disponibilidad del recurso hídrico ha obligado a las empresas y cooperativas del rubro a adaptarse, buscando estrategias innovadoras y, en algunos casos, desesperadas para mantener a flote sus operaciones.

Algunos productores describen la situación como un “grave momento” para una empresa, que ha visto cómo su producción de uva ha disminuido drásticamente.

Afirman que la crisis hídrica los ha afectado en dos variables: la producción de uva y la capacidad para mantener la refrigeración del destilado.

“Si los canales no traen agua, no podemos producir”, explican.

Algunas pisqueras con casi 200 años de existencia, han reducido su producción de 14 mil botellas a menos de cinco mil anuales, una merma significativa que refleja la magnitud de la crisis. Sin embargo, la resiliencia del sector es notable. Muchas empresas han implementado proyectos innovadores para enfrentar la escasez.

Estas estrategias no solo han permitido mantener la producción, sino también mejorar la calidad del producto final.

OPINIÓN

Aumentar el presupuesto sin subir la carga de impuestos

Matías Walker
Senador



Unos 4 mil 500 millones de dólares se podrán incorporar al presupuesto de Chile a partir de la aprobación en el Congreso Nacional del proyecto de Cumplimiento de las Obligaciones Tributarias, que se gestó como un acuerdo entre todos los sectores para, principalmente, evitar la evasión y la elusión de impuestos, después que fracasara la reforma tributaria del gobierno.

Por nuestra parte logramos incorporar este proyecto en el fast track legislativo del Congreso, con el Senado, la Cámara de Diputados y el Gobierno; y apoyamos decididamente la iniciativa que apunta

a aumentar la recaudación sin aumentar los impuestos, y porque queremos que se cumplan las reglas tributarias que deben ser parejas para todos.

Por qué un proyecto de ley de cumplimiento de obligaciones tributarias y no una ley de aumento de impuestos se preguntan algunos. Yo me atrevo a dar una respuesta: Porque Chile dejó de crecer el año 2014, lamentablemente y coincidiendo con una reforma tributaria que aprobamos de buena fe en el Congreso Nacional, porque estaba en juego la gratuidad de miles de estudiantes en nuestro país. Pero esa reforma tributaria no logró los objetivos de recaudación que el gobierno y su equipo económico se propuso. Como veíamos en un informe del Centro Latinoamericano de Políticas Económicas y Sociales de la Universidad Católica, lamentablemente ha bajado la productividad de nuestro país y sólo el primer trimestre de este año se produjo una fuga de capitales al

exterior por 2 mil 500 millones de dólares. Hace unos días, también, el Presidente Eduardo Frei Ruiz Tagle nos recordaba que él no hizo ninguna reforma tributaria en su gobierno y Chile nunca recaudó más impuestos que su periodo presidencial, porque crecíamos a tasa del 7 y 8%.

Cumplimos nuestro acuerdo de votar a favor este proyecto de cumplimiento tributario bajo el compromiso de que los recursos se destinarán preferentemente a mejores pensiones y fortalecer la agenda de seguridad. A darle más equipamiento y más atribuciones a las policías y al Ministerio Público; y también porque necesitamos reactivar la economía, la inversión, las obras públicas, las obras de riego, que generan trabajo. Lo mismo reactivar el sistema de concesiones a lo largo de todo el país. Y esperando, además, que se avance en la legislación para facilitar las inversiones y evitar que proyectos que generen empleo deban irse a otros países.



Miembro
Asociación
Nacional de
la Prensa
A.G.

FUNDADO EL 1 DE ABRIL DE 1944

PROPIETARIO:
ANTONIO PUGA S.A.

GERENTE GENERAL Y REPRESENTANTE LEGAL:
FRANCISCO PUGA MEDINA

EDITORIA GENERAL:
LUCÍA DÍAZ GALVEZ

LA SERENA

Brasil 431. Casilla 556.

MESA CENTRAL Fono (51) 2 200400

GERENCIA Fono (51) 2 200410

CIRCULACION Brasil 431.
Fono: (51) 2 200400. La Serena

PUBLICIDAD Fono (51) 2 200410

SUSCRIPCIONES Fono(51) 2 200400

COQUIMBO

Centro Impresor El Día Barrio Industrial,
Calle Nueva Dos 1240.

Fono (51) 2 200400

OVALLE

Miguel Aguirre 109.

Fono: (53)2 448271 – (53)2 448272-

Horario de atención lunes a viernes
de 09:30 a 12:45 horas 15:30 a 18:00 horas.
Sábados de 10:00 a 12:00 horas.

¿ES UNA BOMBA DE TIEMPO?

Los desafíos que plantea el aumento del parque automotriz en la región

ROMINA ONEL

La Serena

Recientemente el Instituto Nacional de Estadísticas (INE) a través de su Encuesta Estructural de Transporte de Carga por Carretera (ETRANC) reveló que durante el 2023 se entregó un total de 6.538.727 permisos de circulación en Chile en 2023, lo que implicó un alza de 4,6% respecto al 2022, equivaliendo a 286.875 vehículos más.

De acuerdo a esto, la cifra muestra una estabilización en la tasa de crecimiento, exhibiendo un nivel similar a los rangos existentes en los 5 años previos a la pandemia.

EN EL CASO DE LA SERENA

El Día consultó con la Municipalidad de La Serena, respecto a si el aumento nacional del parque automotriz se ve reflejado en la comuna, a lo que se respondió que los vehículos particulares renovados durante el 2021 fueron 83.739, recaudando \$6,817,804,151; el 2022 fueron 86,461, recaudando \$8,322,320,820; el 2023 fueron 92,467, recaudando \$9,639,489,274; y el 2024 fueron 91,547, recaudando \$10,175,017,993.

Las renovaciones de vehículos de transporte de pasajeros durante el 2021 fue de 3,185, recaudando \$161,951,988; el 2022 fueron 3,180, recaudando \$173,282,029; el 2023 fueron 3,311, recaudando \$201,950,609; y el 2024 fueron 3,206, recaudando \$204,517,677.

Referente a los vehículos de carga, se tiene que el 2021 hubo 3,470 renovaciones, recaudando \$322,633,572; el 2022 fueron 3,292, recaudando \$334,601,744; el 2023 fueron

Según autoridades locales y referentes en el tema, el aumento sostenido de los permisos de circulación en las tres comunas más grandes de la Región de Coquimbo supone la necesidad de buscar alternativas de conectividad.



EL DÍA

En las tres comunas más grandes de la Región de Coquimbo se detectó un aumento del parque automotriz durante los últimos años.

3,523, recaudando \$388,075,667; y el 2024 fueron 911, recaudando \$101,946,672.

Sobre estas cifras, el alcalde de La Serena, Roberto Jacob, sostuvo que "desde el punto de vista económico, el aumento de permisos de circulación es positivo, porque genera más recursos para la comuna. Sin embargo, trae consigo problemas de congestión vial, como hemos visto en los últimos años".

Ahondando en esto, Jacob aseguró que "es fundamental concretar proyectos viales como Cuatro Esquinas y Ruta 5, que ayudarán a solucionar puntos críticos en horarios de alta congestión. Además, es crucial seguir fomentando alternativas como el transporte público y las bicicletas".

"Hemos triplicado las ciclovías en distintos tramos de la ciudad, lo que también mitiga el impacto del aumento de vehículos, un fenómeno que probablemente seguirá en aumento a nivel nacional", añadió el alcalde.

AUMENTO DE INSCRIPCIONES

En relación a este mismo tema, desde la Municipalidad de Coquimbo señalaron que en el 2022 se inscribieron 78.144 vehículos y en el 2023 esta cifra aumentó a 83.380 vehículos.

Desde el municipio también puntualizaron que "se está trabajando para implementar medidas concretas con

el fin de mejorar la conectividad y el flujo vehicular con la generación de nuevas vías y reparaciones de las calles existentes. Además de gestiones para avanzar en proyectos desde el nivel central, como la construcción de la última etapa del Eje Cisternas- Las Torres que conectará a sectores como Sindempart, El Sauce, Punta Mira y Las Torres con Avenida La Canterana".

Además de esto, desde el municipio porteño indicaron que "con los dineros recaudados por permisos de circulación, se trabaja en un completo programa de pavimentación de calles, reparación y mejoramiento de calzadas y veredas, además del plan que busca mejorar 67 baches históricos de la comuna".

INCREMENTO DEL 12%

El director del Departamento de Tránsito del Municipio de Ovalle, David Farias, también se refirió a este tema, especificando que "en los últimos años hemos visto un incremento del 12% en el parque automotriz, tomando como año base el 2020, impulsado principalmente por la pandemia y los retiros de AFP, lo que llevó a los vecinos a preferir el uso de sus propios vehículos para evitar contagios de COVID-19".

Farias agregó a esto que "este aumento ha generado una mayor demanda de licencias de conducir

debido a las prórrogas y la expansión del parque vehicular. Para mitigar este impacto, estamos reactivando el transporte público mayor con autobuses eléctricos, implementando vías exclusivas, foto-radares, más semáforos en zonas críticas como la Costanera, y también se ha desarrollado un circuito de paradas rurales".

En apoyo a esto, el director relató que están avanzando en estudios de movilidad urbana, un plan maestro de ciclovías, además de fomentar las caminatas en tramos menores a 5 km, junto con programas de educación vial, parquímetros y coordinación con Carabineros en horarios punta.

Para la seremi de Transportes, Alejandra Maureira, el problema de la congestión vehicular generado por el aumento del parque automotriz es multifactorial y debe abordarse desde distintos ámbitos. Esto implica, por ejemplo, la creación de más infraestructura vial, una mejor gestión del tránsito y, por supuesto, el fortalecimiento del transporte público. En cuanto a infraestructura, el Gobierno, a través del Minvu, avanza en la ejecución del Eje Panorámica, mientras que el MOP trabaja en la concreción de la circunvalación Coquimbo-La Serena.

"En el caso del transporte público, como ministerio estamos dando pasos importantes con la próxima entrada en operación del proyecto de buses eléctricos en Coquimbo y La Serena, así como con la futura licitación de buses eléctricos para Ovalle. Además, estamos desarrollando proyectos prioritarios para el transporte público que serán ejecutados por el GORE, en el marco de la nueva modificación de la Ley de Subsidio al Transporte Público", señaló la autoridad regional.

Asimismo, Maureira indicó que, en el corto plazo, continúan participando en las Mesas de Movilidad coordinadas por la Delegación, para abordar los problemas inmediatos. En este contexto, los compromisos de gestión de tránsito de los municipios, como la administración de estacionamientos, son fundamentales para aliviar el sistema.

"Finalmente, es clave la cooperación de todos los usuarios, quienes deben respetar las señales y la prohibición de estacionar y detenerse, especialmente en calles como Manuel Rodríguez en La Serena y Los Clarines en Coquimbo. Además, siempre que sea posible, se debe optar por formas de movilidad más eficientes y sustentables", concluyó la seremi de Transportes.



Desde el punto de vista económico, el aumento de permisos de circulación es positivo. Sin embargo, trae consigo problemas de congestión vial"

ROBERTO JACOB

ALCALDE DE LA SERENA

WLADIMIR PLETICOSIC ORELLANA, ASPIRANTE A GOBERNADOR REGIONAL

ÓSCAR ROSALES CID / La Serena

El exgobernador suplente y hoy candidato a ocupar ese cargo regional, Wladimir Pleticosic Orellana, en entrevista con diario El Día, dio a conocer el trabajo que realizará en caso de ser electo.

En esa línea, dijo que hay temas fundamentales como la sequía, la seguridad y el crecimiento económico, áreas en las que trabajará decididamente en caso de ser electo como gobernador regional, sin olvidar las necesidades de las personas.

-¿Cómo fue la experiencia de ser gobernador por dos meses, aprendió algo?

“Por su puesto, uno siempre tiene que estar muy proclive a aprender, todos los días se aprenden cosas nuevas y el trabajo de consejero regional no es el mismo que el de gobernador y eso fue una experiencia muy enriquecedora y me permitió conocer desde dentro el Ejecutivo y entender cómo se debe realizar una gestión exitosa. También conocer a las personas y funcionarios, que es importante para poder liderar un organismo público tan relevante como el gobierno Regional”.

-¿El haber estado como suplente lo convenció más de postular a ese cargo?

“Así es, aún más. Creo que se necesitan liderazgos que tengan mucha sintonía con la realidad. Personas que puedan interpretar las demandas ciudadanas y también liderazgos empáticos que puedan entender cuáles son las distintas capacidades que tienen los distintos colaboradores que a uno le ayudan a ejercer la función, y eso lo pude encarnar muy bien y me permitió dirigir de buena manera y obtener los resultados que tuvimos en 56 días. Eso me convence cada día más que estoy capacitado para ejercer la labor de gobernador regional y ser un aporte real al desarrollo y bienestar a nuestra Región de Coquimbo”.

-¿En qué pilares se centra su propuesta para asumir el mando de la región?

“Hay tres pilares que son muy importantes: Primero, tiene que ver con el crecimiento económico, nuestra región debe ponerse de pie y para eso tenemos que trabajar con todos los sectores productivos. A partir de aquello, tener elementos que puedan constituir un avance fundamental en las pretensiones que tienen estos grupos productivos de la zona. El GORE debe transformarse en una plataforma y en un motor de la economía. Tenemos un presupuesto importante que debemos ponerlo al servicio de la economía de la región para poder generar proyectos detonantes que permitan que los privados tengan certezas a la hora de invertir y atraer inversión foránea, dar empleo. Segundo, es crucial colaborar



ÓSCAR ROSALES

“Se necesitan liderazgos que interpreten las demandas ciudadanas”

El exgobernador suplente, quien busca convertirse en la máxima autoridad de la región en las próximas elecciones de octubre, presentó sus propuestas y analizó el estado actual de la zona. Afirmó que prácticamente se han perdido tres años, durante los cuales hemos quedado rezagados en comparación con otras regiones del país.

con los esfuerzos que está haciendo el Gobierno en materia de escasez hídrica. Hay elementos de carácter legal que hace que podamos establecer un vínculo con el territorio en materia de escasez y además trabajar con los gremios productivos respecto de cómo vamos a enfrentar la crisis hídrica. Tercero, otro pilar fundamental tiene que ver con la seguridad. Hoy día no podemos estar ajenos a la agenda que está llevando el país. Tenemos un problema al que nuestra región no está ajena, yo he sido muy crítico que como Gobierno Regional no tenemos atribuciones en materia de seguridad, pero sí podemos generar una colaboración permanente y una coordinación con aquellos servicios públicos que sí tienen atribuciones”.

-¿En qué se diferencia su candidatura a la de sus competidores?

“Nosotros tenemos hartas diferencias, la primera es que de los nueve candidatos que hay, somos los únicos que hemos ejercido el cargo de gobernador regional, aquí no hay ningún candidato que haya tenido la oportunidad de ser gobernador. Ejercí el cargo, sé como se gobierna, sé que hay que gobernar con todos y sé también cuáles son las dificultades que tienen los gobiernos regionales para poder llevar adelante los desafíos. Una segunda diferencia tiene que ver con el trabajo transversal. Me considero un hombre de buenos acuerdos, con habilidades blandas, con capacidad de liderazgo y eso lo pudimos establecer en esta gestión de 56 días, donde trabajamos con grupos ligados a la sociedad civil, grupos originarios, juntas de vecinos, clubes deportivos, de adulto mayor y también con grupos empresariales,

como con todos los sectores políticos atendiendo las problemáticas que nos manifestaron. Damos garantía y somos sello de que vamos a hacer una gestión transversal. Lo otro, es que conozco muy bien la región, nací en Illapel, he vivido casi toda mi vida en Ovalle y he desarrollado mi trabajo profesional en La Serena y en Coquimbo, y eso me hace tener una visión integral del territorio”.

-¿Cuáles cree que son las debilidades de esta región?

“Creo que nosotros tenemos algunas debilidades ligadas al hecho de que no hemos podido desarrollar bien el proceso de descentralización a partir de la gestión del Gobierno Regional. Con todo lo que ocurrió en este primer período quedamos muy atrás respecto de las otras regiones y hemos perdido tres años. También es importante que podamos pensar en hacer un escalamiento a la industrialización de algunos sectores productivos. Otro elemento importante es cómo desarrollamos la internacionalización de la región, permitir que el centro del cono sur mire hacia el Asia Pacífico, debe ser una bandera que debemos enarbolar”.

-Siendo esta una región turística, minera y agrícola, ¿en qué se ha fallado para tener altas cifras de desempleo y un estancamiento en inversiones de infraestructura?

“Creo que faltan certezas, que el rol que tiene el Estado y el Gobierno Regional es muy importante, poder sentar al sector privado con el público tiene que ver con eso. Cuando hoy las inversiones no llegan a la región tiene que ver con que no hay una directriz clara o no hay una hoja

de ruta que permita que las inversiones ingresen a nuestro territorio. En materia energética tenemos una cancha muy significativa que desarrollar; en materia de hidrógeno verde también tenemos una cantidad considerable de espacio que podemos

desarrollar. Hay algunas cosas donde como GORE podemos entregar certezas y de ahí generar que el mundo privado se vuelva a interesar en la región”.

-¿Cómo ve que está afectando la delincuencia a la sociedad local?

“Muchísimo, hay una sensación de temor, hay delitos de connotación pública que antes no existían y es por eso que como gobierno no tenemos que estar al margen de esto, para que las policías los municipios, el Ministerio del Interior puedan tener una capacidad logística importante, nosotros no podemos estar ausentes. La inversión en seguridad tiene que seguir profundizándose y tenemos que darle respuestas a la ciudadanía, entregar espacios donde la participación sea una realidad y podamos hacer frente a esta problemática que nos afecta a todos”.

DESTACADA A NIVEL NACIONAL POR SU LABOR

Notaría Henríquez: Pionera en inclusión con atención en lengua de señas en la región

LIONEL VARELA Á. Coquimbo

La inclusión no es solo un concepto, sino una práctica que se materializa cuando las instituciones se comprometen a eliminar barreras de comunicación y acceso.

Un ejemplo claro de ello es la Notaría Henríquez de Coquimbo, que se ha convertido en la primera en la región en capacitar a su personal en Lengua de Señas, un avance significativo para la comunidad sorda.

Con el objetivo de construir una sociedad más inclusiva, la Notaría Henríquez llevó a cabo una capacitación en Lengua de Señas para su personal. Tres funcionarios completaron y aprobaron con éxito este curso, posicionando a esta notaría como la primera en la región de Coquimbo en contar con personal capacitado para atender a personas sordas de manera efectiva y digna.



La Notaría Henríquez hace cuatro años se encuentra funcionando en Coquimbo, en Bilbao #451, destacándose por su atención. Desde ahora marca un hito a ser la primera de su rubro en atención inclusiva utilizando el lenguaje de seña a nivel regional e incluso a nivel nacional.

Los funcionarios de la notaría ubicada en pleno centro de Coquimbo afirman que no se trata solo de que las personas sordas entiendan lo que están firmando, sino de que se sientan seguras y comprendidas.

Al respecto, Gonzalo Henríquez Encamilla, notario público de la Segunda Notaría y Conservador de Minas de Coquimbo, destacó que esta iniciativa nació de los mismos funcionarios, quienes vieron la necesidad de ofrecer un servicio más inclusivo.

“La idea fue poder capacitarnos para atender a personas con diversos tipos de necesidades, no solo sordos, sino también personas con otras condiciones, como problemas de visión o TEA”, comentó Henríquez.

El notario, quien también se capacitó en el manejo del lenguaje de señas, explicó que, a menudo, personas sordas llegan a la notaría sin acompañantes que puedan interpretar por ellas. Tener personal capacitado en Lengua de Señas marca una diferencia significativa en la atención que se les puede brindar, ya que permite que estos usuarios comprendan plenamente los documentos que están firmando, evitando así posibles malentendidos o estafas.

“Queremos ofrecer una atención completa e inclusiva. No se trata solo de que las personas entiendan lo que están firmando, sino de que se sientan seguras y comprendidas. Esto es especialmente importante en trámites

como compraventas o arriendos, que pueden tener consecuencias legales serias o estafas”, agregó Henríquez.

UN PASO HACIA LA INCLUSIÓN

El alcalde (S) de Coquimbo, David Díaz, destacó la relevancia de este avance para la comuna y su gente.

“Que la Notaría Henríquez ofrezca atención en Lengua de Señas es un hecho notable. La inclusión se vive de manera real en esta notaría, permitiendo que personas con discapacidad auditiva realicen sus trámites con total confianza y autonomía”, señaló Díaz.

Desde el Servicio Nacional de la Discapacidad (SENADIS), su director subrogante, Carlos Zúñiga, también valoró este esfuerzo, calificándolo como un salto cualitativo para la comunidad sorda y para la inclusión social en general. “Estamos en la semana de conmemoración de la Lengua de Señas y es significativo ver que esta notaría se ha adelantado, ofreciendo un servicio accesible y respetuoso. Esperamos que esta iniciativa se replique no solo a nivel regional, sino también a nivel nacional”, afirmó el director nacional (S).



Las autoridades nacionales y regionales destacaron la iniciativa y llamaron a otras instituciones u oficinas a seguir el ejemplo del notario Gonzalo Henríquez y sus funcionarios.

UN PROYECTO CON PROYECCIÓN

Para Ricardo Araya, instructor de Lengua de Señas con más de 14 años de experiencia, subrayó la importancia de contar con notarías accesibles. “Las personas sordas, históricamente, han enfrentado muchas dificultades en trámites notariales. Esta iniciativa fomenta su independencia, permitiéndoles realizar gestiones sin necesidad de un acompañante. Es un gran avance en la protección de sus derechos”, comentó Araya.

El instructor dijo que conocía varias organizaciones de sordos a quienes preguntó si existía alguna instancia similar en otras notarías del país, pero al parecer solo sería esta de Coquimbo.

La Notaría Henríquez no se detendrá aquí. Según Gonzalo Henríquez, se planea continuar con niveles intermedios y avanzados de capacitación en Lengua de Señas para su personal, consolidando su compromiso con la inclusión y el servicio de calidad para toda la comunidad.

UN EJEMPLO A SEGUIR

Esta iniciativa demuestra que la inclusión no es solo responsabilidad del Estado, sino de cada institución que desee ser parte de una sociedad más justa y accesible. La Notaría Henríquez ha dado un paso firme en esta dirección, convirtiéndose en un ejemplo para otras instituciones en la región y en el país.

LA NOCHE DEL VIERNES

Bombrera de La Serena es brutalmente asaltada tras finalizar su turno

FELIPE GARRIDO

La Serena

Una voluntaria del Cuerpo de Bomberos de La Serena fue violentamente asaltada, la noche del pasado viernes, tras finalizar su turno en la Séptima Compañía, ubicada en el sector de Las Compañías.

El hecho ocurrió alrededor de las 22:43 horas, cuando la mujer se retiraba del cuartel para dirigirse a su hogar, momento en el que fue abordada por un grupo de individuos que se desplazaban en un vehículo. Los sujetos la intimidaron, la golpearon y le robaron sus pertenencias.

La situación generó una rápida reacción de sus compañeros, quienes acudieron en su auxilio tras percatarse del ataque, aunque los agresores ya se habían dado a la fuga. El hecho

Una voluntaria fue atacada por un grupo de individuos que se desplazaban en un vehículo. La golpearon y le robaron sus pertenencias. La institución emitió un comunicado condenando el ataque y anunció que emprenderá acciones legales.

fue inmediatamente denunciado a Carabineros, quienes activaron el protocolo de seguridad y notificaron al Ministerio Público.

El Cuerpo de Bomberos de La Serena



La voluntaria atacada por los delincuentes pertenece a la Séptima Compañía "Mártir Eduardo Varela Ramos" de La Serena. EL DÍA

emitió un comunicado oficial repudiando este "cobarde y salvaje ataque" y aseguró que la institución se hará parte de las acciones legales contra los responsables del delito. El comunicado, además, solicitó la colaboración de la comunidad para entregar información que permita dar con el paradero de los autores del hecho.

REPUDIABLES HECHOS

El superintendente de Bomberos de La Serena, Angelo Pizarro Saavedra, detalló la gravedad del incidente y a través de una declaración informó que

la bombrera se encuentra recibiendo apoyo psicológico para afrontar el trauma ocasionado por el ataque y reiteró que se iniciarán acciones legales por el delito de robo con violencia.

"No podemos permitir que estos actos violentos contra quienes sirven desinteresadamente a la comunidad queden impunes. Hacemos un llamado a las autoridades y a la ciudadanía para facilitar información que permita capturar a los responsables y llevarlos ante la justicia", agregó el superintendente.

La voluntaria se encuentra en su hogar, recuperándose con el apoyo de su familia y amigos.



Precio desde:
\$25.490.000
+ IVA*

HD65 MAX

¡Listos para tu operación!


HYUNDAI
CAMIONES & BUSES
Patrocinador Oficial


-CONMESOL-
LIBERTADORES


AUTOMOTRIZ

CONOCE TODAS NUESTRAS SUCURSALES EN CALLEGARI.CL
LA SERENA | COQUIMBO | SALAMANCA | OVALLE | VALLENAR | COPIAPÓ



ADVIERTEN QUE EL FUTURO DE LA INDUSTRIA DEPENDE DE SU ADAPTABILIDAD A LAS CONDICIONES

Pisqueras en alerta por complejo escenario generado por la crisis hídrica

Empresas y cooperativas pisqueras de la región señalan dificultades y merma en la producción de uva y del licor, debido al crudo escenario de la sequía, aunque señalan que aplicando diversos programas pueden sortear los momentos más difíciles manteniendo cifras aceptables.

ROBERTO RIVAS S. / Ovalle

Si bien las lluvias y nevadas de este último invierno ofrecieron un optimista respiro de la prolongada sequía, también es cierto que no serían suficientes para decretar el fin de la crisis hídrica.

Por obvias razones, uno de los sectores más afectados por la escasez de agua, es el rubro agrícola, y su cadena posterior de producción. En la Región de Coquimbo, el emblema de producción industrial y artesanal, y que le da identidad al licor nacional, no escapa a esa realidad.

Es así como la industria pisquera local ha tenido que emplear técnicas "darwinianas" para mantener sus cifras de



La industria pisquera local ha tenido que emplear técnicas "darwinianas" para mantener sus cifras de producción en estándares aceptables.

producción en estándares aceptables, pese a reconocer mermas significativas en la cosecha de la uva y en el destilado final.

Desde Rapel, en la comuna de Monte Patria, el propietario de Pisquera Almu, Pedro Álvarez, reveló el "grave momento" que están viviendo al interior de ese rubro, apuntando además algunos factores geográficos que complican la producción.

"La crisis hídrica a nosotros nos ha afectado en dos variables: una es la producción de uva que es considerable, ya que la persona que antes nos podía vender 100 mil kilos, ahora nos llega a vender 20 mil, 10 mil o incluso hasta siete mil kilos. El segundo factor es porque nosotros estamos sobre la cota de los embalses, eso quiere decir que nosotros no podemos producir una constante cantidad de uva, y que no tenemos seguridad para refrigerar el destilado, porque para nosotros en el proceso es clave el agua. Si los canales no traen agua, nosotros no vamos a poder producir. Entonces es bastante más seria la escasez hídrica, ha sido un desastre para nosotros porque baja la producción y baja el volumen de la uva que se cosecha", explicó.

Recordó que la pisquera que dirige tiene una tradición de casi 200 años, ya que fue fundada en 1830 pasando por cuatro generaciones de "Álvarez", registrando altos y bajos en distintas épocas.

"Normalmente nosotros antes podemos sacar 14 mil botellas en una temporada. Ahora con dificultad estamos llegando a un 30% o un 20% de la cantidad

de botellas que sacábamos, estamos produciendo poco menos de cinco mil botellas. Este es nuestro tercer año con esas características, aunque este año llovió y esperamos que sea mejor, pero igual hay parras que ya no van a volver a producir", lamentó.

Relató que si bien son una empresa familiar, cuentan con una cadena de producción que han ido adaptando a los nuevos desafíos.

"Nosotros redujimos nuestra cadena de producción a la mínima expresión, operamos con una mínima cantidad de personas. Por ejemplo la destilación la hacemos con tres personas. Estamos subsistiendo porque tenemos ganas de que esto subsista, pero la mayoría de los productores y pisqueros estamos muy mal económicamente. Entendemos que es una actividad muy estratégica, porque viene a valorizar la materia prima que es la uva, que es vital en nuestra zona. Eso quiere decir que si nosotros paralizamos las labores, también paralizamos a los pequeños agricultores, a las familias que viven de la producción y a las familias que trabajan con nosotros".

Destacó que la situación tiene que ver con las capacidades de los productores y en muchos casos, del apoyo que puedan recibir de las autoridades.

"Yo siempre trato de decirle a las autoridades que se deben poner a disposición de quien produce en el campo, porque en el fondo, esto es lo que nos permite que todos mejoremos nuestra calidad de vida. Así que yo creo que ha faltado grandeza y humildad para entender que hay soluciones, pero que hay que ponerse a disposición de las personas que saben y que trabajan en el rubro", sentenció el productor.

OPCIONES

Por su parte, el cofundador de Pisco Endémico, Matías Rojas Olivares, destacó algunas de las opciones que han tenido que aplicar para mantener la producción local.

"En la región de Coquimbo estamos enfrentado una sequía prolongada,

CARTELERA

CINEMARK™

Mallplaza La Serena, Alberto Solari 1400

Escanea el código para revisar la cartelera

APERTURA BOLETERÍAS:

Lunes a Domingo: 09.45 hrs., incluyendo los festivos.
Cierre después de la última función.
(Horarios de traspasos e refiere a todas las películas que comiencen después de las 23.00 hrs.)
*Los horarios esta sujetos a modificación.

Factor One
Factoring · Capital de Trabajo

SUCURSALES:
COPIAPO: Atacama 840 - Fono: 5224 62701 - **VALLÉNAR** Plaza O'Higgins 85 - Fono: 5123 49561
LA SERENA: Avenida Estadio 1495 - Fono: 5122 23187 - 5122 25267
COQUIMBO: Las Heras 318 - Fono: 5123 25671- 5123 13427
OVALLE: Miguel Aguirre 290 - Fono: 5326 27107 **ILLAPEL:** San Martín 215 - Fono : 5325 24085
 Encuentra todas las sucursales en: www.factorone.cl

que no da tregua, lo que ha afectado gravemente la producción agrícola. Según estimaciones, la producción de uva pisquera en la región de Coquimbo ha disminuido significativamente en los últimos 10 años, con una caída que ronda entre el 40% y 50%".

Indicó que si en un año normal se producen alrededor de 30 millones de litros de pisco, una reducción del 30% implicaría una caída de aproximada de unos nueve millones de litros, que en términos económicos, y considerando el valor del pisco en el mercado, representaría una pérdida millonaria de ingresos.

Consultado sobre el riesgo de trabajar en ese escenario, Rojas señaló que "con márgenes tan ajustados, es difícil seguir trabajando de manera rentable. Algunas pisqueras han optado por reducir su producción. Otras han tenido que invertir en infraestructura de riego tecnificado o incluso dejar tierras sin cultivar. En lo particular, nosotros estamos trabajando en prototipos para la recuperación de agua a través del tratamiento de la vinaza (residuo industrial líquido proveniente de la producción de pisco) con el soporte del Centro del Agua para Zonas Áridas y Semiáridas de América Latina y el Caribe (CAZALAC) y Gobierno Regional a través de un Proyecto FIC. El futuro de la producción en la región dependerá en gran medida de la implementación de soluciones sostenibles a largo plazo para enfrentar la crisis hídrica".

ADAPTADOS

En tanto, el presidente de la Cooperativa Agrícola Control Pisquero, Mauricio Estay Urqueta, destacó que los esfuerzos desde esa institución siempre estuvieron enfocados en sortear la sequía con distintas estrategias.

"En base al trabajo en conjunto que hemos hecho con el sector público y el sector privado, nuestra baja ha sido solamente de un 30%, porque nosotros nos estamos preocupando y ocupando directamente de todo lo que se refiere a la sequía. Tenemos programas muy importantes con representantes del sector privado, como la CCU, con quienes tenemos programas con un fondo hídrico y a través de nuestra cooperativa, ya que somos consultora de riesgo y tramitamos nosotros mismos los proyectos de nuestros cooperados, es por eso que no se genera un costo adicional. Ha sido una baja controlada por la gestión, porque nuestros cooperados están actualmente produciendo más por hectárea, así que hemos cuidado la uva de los productores en ese aspecto", explicó Estay.

Recordó que desde la instancia se comenzaron a ocupar muy temprano de esta situación, para que precisamente la sequía no les afectará tanto.

"Nosotros nos adelantamos al escenario. Ese 30% de disminución es la baja promedio de toda la región: de

184 millones de kilos de uva, ahora se producen unos 130. Nosotros estamos dentro de ese promedio, lo que para nuestra cooperativa es un buen número porque la sequía ha sido mucho más fuerte que eso".

Recordó que hace 10 o 15 años atrás los agricultores acostumbraban a producir uva pisquera con mucha agua, pero entendiendo que la sequía se podía extender, desde la Cooperativa hicieron un trabajo para producir la misma cantidad de uva pesquera con un recurso hídrico menor.

"Así que le hemos enseñado a nuestros productores a trabajar su campo en base a un recurso hídrico escaso, cuidando el agua, reutilizando el agua, manejando la humedad y regando en periodos específicos cuando se puede regar. Eso lo logramos con proyectos, con capacitaciones. Tenemos un equipo de producción con técnicos agrícolas, agrónomos, que está constantemente junto a los productores en terrenos, revisando semanalmente los campos, supervisando el proceso y por ello es que hemos tenido un éxito que nos permite estar dentro de un promedio de 30% de la baja en los últimos 10 años, lo que es bastante bueno".

Otro factor con el que han podido equilibrar la balanza, es aumentando la cantidad de asociados.

"Antes éramos alrededor de 360 productores, y ahora somos 500 pro-

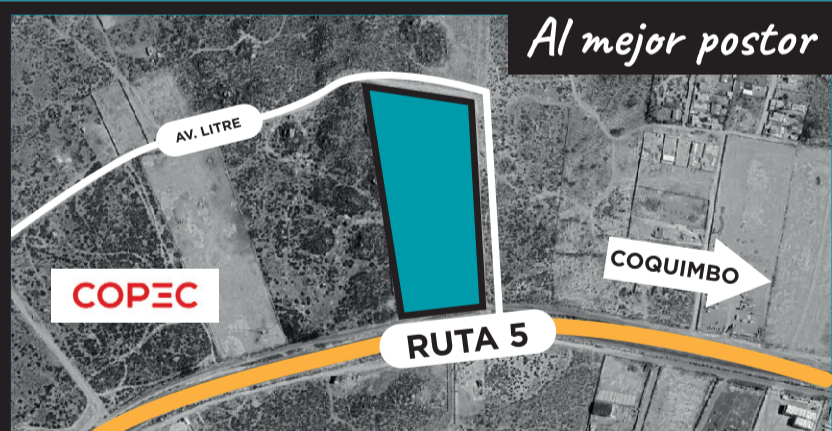
ductores de la Tercera y Cuarta región, y es que nosotros hemos incentivado a la producción. Tenemos muchos productores nuevos, productores que tenían arándanos o nogales y que ahora cosechan uva pisquera, así que hemos crecido en cooperados, y eso también nos ha servido para que no se vea mermada nuestra producción de pisco, porque como Cooperativa estamos del lado de los productores de uva, pero también estamos con la compañía pisquera, y es allí donde queremos asegurar que la producción de pisco llegue a todos los chilenos, que se exporte y que no pierda su calidad".

En ese último aspecto, Estay aseguró que el producto final no se ha visto comprometido.

"En nuestro caso la calidad no se ha visto perjudicada, ya que contamos con una uva de muy buen calibre, estamos entre los 12 y 14 grados, que es la uva con mejor calidad que puede salir para hacer un buen pisco. Hemos disminuido la cantidad pero hemos aumentado la calidad. En los últimos 10 años posiblemente bajamos un 30% de producción, pero los últimos 5 años no se ha visto mermada, nos hemos mantenido estable en los 40 millones de kilos de uva pisquera. Lo que sí hemos aumentado es la cantidad de productores, y eso te da una mayor confianza para reclamar la denominación de origen del pisco", puntualizó.



VENTA IV Región / Licitación



Al mejor postor

COQUIMBO

APTO PARA LOTEO DE 10 VIVIENDAS Y 2 LOTES COMERCIALES.

- Gran conectividad, en Ruta 5 Norte, a 1,5 km de Estación Copec y a 3 km de playa La Herradura.
- Zona con potencial vivienda, comercio, equipamiento, servicios, apto para desarrollo de proyecto.

43.000 M2

MÍNIMO
34.000 UF
0,7 UF/M2



Al mejor postor

LA SERENA

POTENCIAL PARA CONSTRUCCIÓN DE 221 DEPARTAMENTOS APP.

- A 220 metros de frente a Av. El Santo.
- Av. El Santo se encuentra ubicada entre la Ruta 5 Norte y Av. Balmaceda.

22.600 M2

MÍNIMO
45.200 UF
2 UF/M2



SERÍA LA SEGUNDA VEZ QUE SE ELIGE A NUESTRO PAÍS

Buscan realizar en Chile congreso mundial de turismo aventura

La subsecretaria de turismo dijo que se ha trabajado arduamente para conseguir que un evento que trae a decenas de operadores turísticos y participantes pueda desarrollarse en nuestro país, aunque se compita con Canadá.



El turismo aventura en la actualidad se desarrolla de manera integral e involucra áreas claves como la gastronomía.

ÓSCAR ROSALES CID

La Serena

La Subsecretaria de Turismo, Verónica Pardo Lagos, informó ayer a diario El Día, que han estado trabajando arduamente para poder conseguir que el próximo Congreso Mundial de Turismo Aventura y que en este momento se encuentran en las semifinales compitiendo el cupo con Canadá, se realice en Chile.

En ese contexto, precisó que este encuentro traería al país a la red mundial más grande de líderes en torno a viajes de turismo aventura, ya que se trata de una agrupación que reúne en todo el mundo a más de 30 mil personas. "Este encuentro ya se hizo acá en el año 2015 y para nosotros sería un tremendo logro volver a traerlo, porque hemos tenido durante diez años consecutivos el premio de turismo aventura. Este congreso es de la ATTA (Adventure Travel Trade Association) y permitiría traer más de 850 operadores turísticos representantes de distintos destinos, escritores, líderes de opinión de todo el mundo que vendrían a ver Chile, a reportear y experimentar en el país por qué es un país para hacer turismo aventura", explicó Verónica Pardo.

Profesores de Educación Física de La Serena se capacitan en Tchoukball

Una veintena de docentes de los colegios y liceos municipales de la comuna, participaron del taller organizado por la Corporación Municipal Gabriel González Videla para conocer el reglamento, principios, estrategias y dinámicas del "Deporte de La Paz".



Se dice "chukbol" y es una adaptación del balonmano. Es un juego de equipo, mixto, que requiere agilidad, coordinación y en el que no hay contacto físico entre los jugadores y cualquier acción agresiva está prohibida. Sus buenos resultados, motivaron a la Corporación Municipal Gabriel González Videla a impulsar su práctica en todos sus establecimientos educacionales para disminuir la obesidad y sobrepeso, como también, mejorar la convivencia escolar.

El tchoukball es un deporte que nace en la década del 70', como alternativa a las prácticas deportivas en las que había contacto físico entre los jugadores y se generaba un gran número de lesiones. Para su creador, el biólogo suizo y especialista en medicina deportiva Dr. Hermann Brandt, "el objetivo de las actividades físicas no es fabricar campeones sino contribuir a la edificación de una sociedad armoniosa". Es un deporte inclusivo, apto para la playa, sin límites de edad y también lo pueden jugar personas en sillas de ruedas. En el año 2001, fue avalado por la UNESCO como "Deporte para el desarrollo, integración y la paz".

El Departamento de Educación municipal de La Serena, junto a la Federación Internacional de Tchoukball (FITB), sellaron una alianza de colaboración para la difusión del deporte en los establecimientos educacionales. Para María Claudia Flores Klarik, coordinadora del Departamento,

la capacitación de los profesores es parte fundamental en la estrategia diseñada para la incorporación del tchoukball. "Estamos en tour de promoción por los colegios llevando esta disciplina deportiva, que tiene la particularidad de que genera un gran despliegue motriz en los estudiantes y así puedan recuperar el valor del juego limpio y el interés por el deporte".

Wladimir Cuevas Castillo, profesor de educación física Colegio Héroes de La Concepción y couch certificado por la Federación Internacional de Tchoukball, describe el trabajo en el taller. "En esta inducción, hablamos de lo que es la parte reglamentaria, revisamos la parte práctica, en la que ellos están jugando, pasamos las etapas de los pases, de como agarrar el balón, y de como lanzar. Pablo Quiroga, profesor educación física Colegio Carlos

Condell de La Haza, comenta. "Yo ya había practicado tchoukball. Lo probé en el colegio y es bastante inclusivo. Por ejemplo, los niños que no participaban comúnmente en las clases, si empezaron a participar, se empezaron a sumar. En esta experiencia que viví hoy, también me pareció bastante grata, profundizar aún más en los contenidos del tchoukball y lo bueno de este deporte es que es bastante inclusivo, integra a todos, también a los estudiantes que tienen algún diagnóstico (TEA)". En esa línea, Melisa Fuentes, profesora de educación física del Colegio Coquimbuto, agrega. "es un deporte súper entretenido que abarca una gama infinita de beneficios. Se puede trabajar mixto, no hay oposición dentro de lo que es el tchoukball, no hay contacto físico, entonces jugarlo ahora es bonito".

NO ES SOLO DEPORTE

De acuerdo a antecedentes entregados por la Subsecretaría de Turismo, el turismo aventura en la actualidad ha dejado de ser solamente un turismo de hacer deporte al aire libre o un deporte arriesgado, sino que es cómo alrededor de la naturaleza –que es el principal atractivo del país– tenemos una experiencia que suma la gastronomía y la cultura local. Por lo tanto, se trata de la vinculación entre la naturaleza, la experiencia y la cultura local, lo que le otorga mucha riqueza al desarrollo del turismo aventura como principal forma de mostrar el turismo en Chile.

Verónica Pardo reconoció que hace un par de décadas en el país el turismo aventura era bastante aislado, pero que se ha trabajado para ir desarrollándolo con mucha fuerza, recordando que hace un mes y medio “lanzamos la estrategia nacional de turismo sostenible, una estrategia que nos pidió el Presidente Gabriel Boric, que desarrolláramos de manera descentralizada en todas las regiones y durante todo el año pasado tuvimos encuentros donde participaron más de 2.300 personas en todas las regiones del país, incluso con encuentros particulares en Rapa Nui para asegurar que participaran todo tipo de gremios, asociaciones locales, empresarios y empresarias turísticas en

Impacto positivo

De acuerdo a lo que estiman desde la Subsecretaría de Turismo, la realización del Congreso Mundial de Turismo Aventura en Chile provoca un tremendo impacto, ya que la llegada de 850 operadores turísticos a nivel mundial solo para el evento, abre múltiples posibilidades. También, la materialización del evento, que contempla tres días de reuniones, charlas, congresos, ruedas de negocios, pero además, en la región que en se realice, contempla 20 acciones de días de aventura que están siendo miradas por los operadores y agencias del mundo, para poder observar las experiencias que se ofrecen alrededor de la naturaleza y cuál es la cultura local. Por eso es que la gastronomía también es clave, como lo es la hotelería. Pero también las actividades se extienden a otras regiones, donde nuestro país les mostrará 5 macrozonas con biodiversidades distintas, como la zona norte; la Patagonia; la macrozona insular, con Rapa Nui, Juan Fernández y Chiloé. La macrozona centro y la sur.

tres momentos del tiempo, generando una validación y un diagnóstico, una mirada de los sueños y levantamiento de atractivos por cada región y una perspectiva de lineamientos futuros”, sostuvo la subsecretaría de Turismo.

Lo anterior permite posicionar a Chile con la perspectiva del turismo aventura, porque lo que resulta como visión es cómo posicionar en nuestro país el turismo como una actividad estratégica para el desarrollo de las regiones, donde se potencia la actividad social, la naturaleza y el desarrollo económico.

Entonces, la actividad social, porque el turismo impacta tanto a quienes hacen turismo como a quienes lo reciben. El medio ambiente, porque es una actividad en torno a la naturaleza y Económica, por ser una actividad que se desarrolla económicamente en la región. Entonces, la mejor mezcla para hacer todo esto, es el turismo aventura.

POTENCIANDO DESDE REGIONES

En la misma línea, se estima que el hecho de que cada región potencie



Hace un mes y medio lanzamos la estrategia nacional de turismo sostenible, una estrategia que nos pidió el Presidente Gabriel Boric”.

VERÓNICA PARDO
SUBSECRETARIA DE TURISMO

desde su gobierno local este turismo, genera mucho más aportes a las regiones y al país, luego que se estima que el 75% de los ingresos que se generan por turismo, se quedan en el país, porque consumen productos locales, mientras que el turismo masivo y el de sol y playa, apenas genera un porcentaje del 14% para el territorio.

Por el momento, Chile está a la expectativa en qué país se realizará finalmente este Congreso Mundial de Turismo Aventura y los candidatos son Canadá y nuestro país.

Comprometidos con la vida

desarrollo para
COQUIMBO

Renovación Redes de Aguas Servidas

Avenida Alessandri, entre Gran Bretaña y Cardenal Caro

Para optimizar nuestro servicio, renovaremos 173 metros de nuestra red de recolección de aguas servidas, beneficiando a más de 300 hogares de la comuna. Esta obra implica el cierre de media calzada en Avenida Alessandri, lo que se encontrará debidamente señalizado.

INVERSIÓN
170 millones de pesos

INICIO
30 septiembre 2024

TÉRMINO
23 noviembre 2024

Trabajos en media calzada

Contratista: SARFRE

● Media calzada habilitada a tránsito

Fono Servicio
600 400 4444

INGRESA EN
aguasdelvalle.cl

We prepare for

ADMISIÓN 2025

- ✓ BILINGÜE DESDE PLAYGROUP A 4º BÁSICO.
- ✓ 5º BÁSICO BILINGÜE EN EDUCACIÓN MATEMÁTICA Y CIENCIAS E INGLÉS INTENSIVO DE 5º BÁSICO A IVº MEDIO.
- ✓ SELLO MEDIOAMBIENTAL.
- ✓ RAMAS DEPORTIVAS: FÚTBOL, BÁSQUETBOL, FUTSAL, HOCKEY, RUGBY, HANDBALL, VOLEIBOL.
- ✓ TALLERES, CURSOS DE CIENCIA Y ACADEMIAS AFTER SCHOOL (ADD)
- ✓ GIRA DE ESTUDIOS A OXFORD, INGLATERRA.
- ✓ CERTIFICACIÓN CAMBRIDGE.

INSCRIPCIONES ABIERTAS
POSTULA AQUÍ!

ADMISIÓN: +56 9 5363 7078 | admisin@colegiosanjaquin.cl

III EXPO INVESTIGACIÓN & VINCULACIÓN UCN INVESTIGACIÓN PARA EL DESARROLLO REGIONAL



C Lo que estamos viviendo respecto a nuestro planeta nos desafía como humanidad. Para abordar los diversos problemas que se están generando, se requiere principalmente de una comprensión cabal de los fenómenos y luego, utilizando el mejor conocimiento existente y/o creando el que haga falta mediante la investigación científica, impulsar nuestra creatividad para buscar en conjunto las mejores soluciones, contexto en que le cabe una importante labor al mundo académico.

Es en dicho marco estamos organizando la III Expo Investigación & Vinculación, que se realizará el 4 y 5 de octubre, para visibilizar lo que, como Universidad Católica del Norte, Sede Coquimbo, hacemos, y en conjunto ir explorando las diversas posibilidades de colaboración interna y con nuestro entorno, para aportar al desarrollo de nuestra región y país, pero en definitiva de nuestro único hogar, nuestro planeta.

Además, en este contexto el 2 y 3 de octubre se desarrollará el "XIII Encuentro con las Ciencias 2024" que organiza el Departamento de Enseñanza de las Ciencias Básicas, con el objetivo de difundir las ciencias a la comunidad educativa. Así se dará cuenta de parte del trabajo de investigación que realiza la UCN, como lo son los proyectos financiados por el Fondo de Innovación para la Competitividad Regional FIC-R del Gobierno Regional de la Región de Coquimbo, entre los que se encuentran las siguientes investigaciones.

EFFECTO ANTIINFLAMATORIO DEL OMEGA-3

Un sinnúmero de enfermedades, como las enfermedades cardiovasculares, el cáncer, enfermedades neurodegenerativas, son ocasionadas por la respuesta inflamatoria diseñada para combatir y eliminar infecciones. Por ello, el Departamento Ciencias Biomédicas evaluó la actividad antiinflamatoria de los ácidos grasos Omega-3 de especies marinas producidos por la acuicultura, para desarrollar nuevos productos farmacéuticos y nutracéuticos, que puedan prevenir o tratar enfermedades derivadas del proceso inflamatorio.

SISTEMA FOTOVOLTAICO DE DEPURACIÓN INTEGRADA AGUA Y AIRE

Luego de la crisis sanitaria vivida por el COVID-19, se comenzó a tomar conciencia de la vulnerabilidad frente a amenazas bacteriales y virales a las que se somete la población, mediante el aire y el agua. La pandemia afectó a sectores productivos como el turismo y el comercio, y contar con condiciones sanitarias seguras se convirtió en un desafío. Este proyecto propone la purificación eficaz del aire y el agua en instalaciones de afluencia masiva, para mantener su integridad sanitaria, utilizando energía renovable fotovoltaica.

DESARROLLO PROTOTIPO PARA RECICLAR RESIDUOS ACUÍCOLAS

Los residuos de la industria acuícola son un problema de salud ambiental. En Chile se estima que el residuo de conchas de moluscos corresponde al 40% de los residuos acuícolas. En respuesta a esto el proyecto desarrolló un prototipo que permite transformar los residuos de conchas de mar en carbonato cálcico de alta pureza, realizando además un pretratamiento a las conchas para remover materia orgánica y cloruros, colaborando así con



la economía circular. El diseño reduce los impactos medioambientales.

VALIDACIÓN DE LOS EFECTOS NEUROPROTECTORES DEL COPAO

Las enfermedades que engloban la demencia afectan a más de 55 millones de personas a nivel mundial. Conociendo las características antioxidantes y antiinflamatorias del copao, el Departamento Ciencias Biomédicas planteó que su uso en enfermedades crónicas de tipo neurodegenerativas. La investigación evalúa el potencial de extractos del fruto como neuroprotector, sentando las bases para la generación de nutracéuticos a base de este fruto.

POTENCIAL TERAPÉUTICO DE ALGAS MARINAS DE COQUIMBO

Las enfermedades crónicas no transmisibles como la Diabetes Mellitus y los diferentes tipos de demencia (ECNT), son la principal causa de morbilidad y mortalidad en la población mundial. Considerando que compuestos

bioactivos derivados de algas marinas poseen un gran potencial para la prevención y tratamiento de ECNT, el Laboratorio de Estrés Celular y Enfermedades Crónicas dirigido por Dr. Erwin de la Fuente, desarrolló un prototipo de producto algal con propiedades para la prevención y/o tratamiento de ECNT.

BASES CIENTÍFICO-TÉCNICAS PARA EL CO-MANEJO DE HUIROS

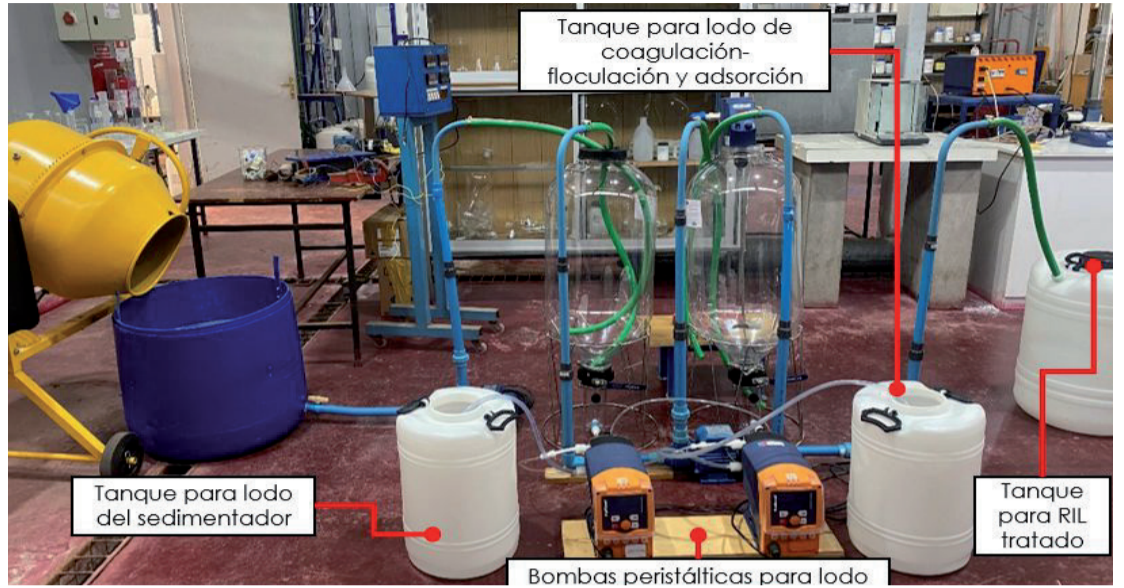
Las algas pardas representan un elemento de vital importancia para el ecosistema marino. Ellas requieren para su explotación de un manejo cuidadoso, realizando un monitoreo continuo del estado de sus poblaciones. Este proyecto planteó el desarrollo de una metodología que permita que los pescadores artesanales, que explotan estos bosques, generen información útil para sus operaciones extractivas, la que a su vez debe ser reconocida por los actores científico-técnicos de la administración pesquera, para la toma de decisiones bajo el sistema co-manejo implementado.



UCN SEDE COQUIMBO **EXPO & VINCULACIÓN**

4 Y 5 DE OCTUBRE 2024
CAMPUS GUAYACÁN UCN COQUIMBO





GRANJAS MARINAS INNOVACIÓN PRODUCTIVA EN ÁREAS DE MANEJO

El proyecto busca cambiar de la estrategia habitual de cultivo en las Áreas de Manejo y Explotación de Recursos Bentónicos (AMERB), de una técnica de monocultivo a varias especies que se complementan de manera sinérgica, como algas, piures, ostras, ostiones, y peces marinos. Esta forma de cultivo, emplazado en AMERB, busca emular cómo crecen las especies normalmente en la naturaleza, utilizándolo como herramienta de adaptación al cambio climático.

USO SOSTENIBLE DE LA PESQUERÍA DE CRUSTÁCEOS DEMERSALES

Este proyecto busca implementar una cultura de mejoramiento continuo en las actividades de la pesquería de crustáceos demersales (Langostinos amarillo y colorado, y camarón nailon), para asegurar la sustentabilidad de su actividad económica y mantención de su certificación internacional, a través de la generación de un modelo de monitoreo y manejo de flota, basado en el conocimiento científico y la información obtenida a través de los sensores remotos como VMS y cámaras instaladas en las embarcaciones.

INVESTIGACIÓN DESARROLLO SUSTENTABLE DEL TURISMO DE NATURALEZA

El turismo es una de las fuentes de ingresos más importantes de la región, sin embargo, existe una dependencia del turismo de sol y playa. En respuesta a ello se espera potenciar el Turismo de Intereses Especiales (TIE) basado en la naturaleza. Este proyecto busca desarrollar un modelo de catastro y seguimiento ambiental, basado en un Sistema de Información Geográfica (SIG) y actualizado regularmente con drones, el cual sea utilizado como una herramienta de gestión que apoye la toma de decisiones en la planificación adecuada de los espacios naturales.

VIGILANCIA GENÓMICA DE SARS-COV2 Y OTROS PATÓGENOS

La pandemia por SARS-CoV2, responsable del COVID-19, impactó a la comunidad mundial. Este proyecto permitió crear la primera Unidad de Vigilancia Genómica de la región de Coquimbo, capaz de identificar el genoma de este virus y detectar las diferentes variantes patogénicas que aparecen en

nuestra región. Además, con las capacidades instaladas ha permitido secuenciar otros patógenos de interés sanitario como bacterias del tracto digestivo, entre otras.

TRANSFERENCIA GESTIÓN DE SUSTANCIAS PELIGROSAS EN ZONAS INDUSTRIALES

El proyecto permitió crear un Sistema de Información Geográfica (SIG) con datos georreferenciados de las empresas del Barrio Industrial de Coquimbo, tales como las sustancias y residuos peligrosos que almacenan en sus dependencias, como así también la cantidad de trabajadores. Dicha información fue disponibilizada, a través de una APP para ser consultada in situ durante una emergencia

por los organismos de primera respuesta, tales como Bomberos y Carabineros de Chile (entre otros), a través de dispositivos móviles.

CULTIVO INTENSIVO DE COJINOBA EN SISTEMAS RAS

El proyecto permitió implementar un sistema de cultivo intensivo del recurso Cojinoba del Norte con sistema de recirculación en tierra (RAS) para lograr una producción a mayor escala, con un menor impacto ambiental, otorgando un valor agregado al recurso. Además, los desechos obtenidos del procesamiento en planta de este recurso fueron evaluados nutricionalmente para proponer el uso en subproductos para desarrollar a futuro.



UF 29.09.24: \$ 37.899,07

DÓLAR COMPRADOR: \$899,90

DÓLAR VENDEDOR: \$ 900,20

IPC AGOSTO: +0,3%

IPSA: +0,01%

Registró la Bolsa de Comercio en su índice principal, el IPSA, que cerró el viernes en 6.530,73 puntos.

Por su parte, el Índice General de Precios de Acciones (IGPA) presentó una variación de +0,06% y cerró en 32.812,30 puntos.

JUNTA DE VIGILANCIA ADVIERTE QUE ENTREGA DEL AGUA SE HACE CONFORME A LAS NORMAS

Agricultura Familiar Campesina acusa crisis por extensas pausas de riego en Monte Patria

Pequeños regantes de la parte alta de la comuna de Monte Patria señalan las dificultades de mantener sus cosechas con turnos que superan los 30 días de riego, apuntando que deben ser prioritarios los accionistas que preceden al embalse. Junta de Vigilancia señala actuar apegado a la legislación y destaca su disponibilidad para reunirse con los regantes

ROBERTO RIVAS S. / Monte Patria

La mañana del pasado jueves vecinos, comunidad y pequeños regantes del sector Río Grande se manifestaron por la falta de agua para riego, que afecta directamente a la agricultura familiar campesina de este sector de la comuna de Monte Patria.

Los agricultores apuntan al acuerdo de redistribución de aguas, realizado por la Junta de Vigilancia del Río Limarí, la Comunidad de Aguas Sistema Embalse Paloma -Casep- y la Dirección General de Aguas, que entrega turnos de agua a los regantes de ese sector cada 30 días o más, lo que perjudica a la agricultura familiar campesina y que se traduce en la pérdida de cultivos de frutas, verduras y hortalizas, que son destinados al autoconsumo, a la venta y a la fabricación de productos derivados.

Una de las pequeñas agricultoras del sector de La Cisterna de Tulahuén, Jéssica Monardez Pereira, señaló que "por años hemos estado sufriendo con la sequía. Nosotros tenemos pequeños cultivos, árboles que han durado por años y lo hemos visto secar en nuestras casas porque el agua no alcanza. Es triste ver como nuestros árboles, paltos, naranjos, que por años nos dieron, ya no nos estén dando, y no los podemos salvar porque el agua no alcanza".

Indicaron los organizadores de la jornada -miembros de las fuerzas vivas de Tulahuén- que la situación afecta a cerca de dos mil pequeños agricultores de la parte alta del río, que va desde Carén hacia la cordillera, y que abarca el río Carrizal o río Turbio.

Por su parte, el alcalde de la comuna, Cristian Herrera Peña, apuntó que "aquí hay una situación que ha sido histórica, que lo han planteado nuestros vecinos y es que en la zona alta, que es de donde sale el agua y de donde se produce el agua, hoy día ven cómo el agua pasa y tienen turnos de riego que sobrepasan los 30 días. Es imposible que con un turno cada 30 días puedan sacar adelante esta agricultura".

Precisó que en la zona baja sí pueden regar con un tiempo menor, de cada 10 a 15 días.

"Creo que esa es una injusticia, creo que es antinatural. Efectivamente, las zonas altas donde tienen el agua,



La comunidad y pequeños regantes del sector Río Grande se reunieron con el fin de realizar una manifestación. EL DÍA

AAC REMATE JUDICIAL Y CONCURSAL, 11 HORAS

SE REMATAN: VEHICULOS Y ESPECIES VARIAS.

- AUTO HYUNDAI I30 GLS 1.6, AÑO 2010, PLACA CKXV.87, MINIMO \$1.950.000.-
- AUTO KIA SOLUTO 1.4, AÑO 2023, PLACA SJDH.87, MINIMO \$6.700.000.-
- AUTO PEUGEOT 208 ACTIVE BLUEHDI 1.6, AÑO 2018, PLACA KKJW.72, MINIMO \$5.990.000.-
- AUTO JAC JS2 HATCHBACK 1.5, AÑO 2022, PLACA RVVL.55
- AUTO MERCEDES BENZ A200 1.6 AUT, AÑO 2016, PLACA HYJB.83
- AUTO VOLKSWAGEN GOL HIGHLINE 1.6, AÑO 2019, PLACA LHCT.84

ESPECIES:

Televisores, Tablet, celular, veladores, aspiradora, radio AM/FM, cafetera, Hidrolavadora, barra para vehículo, partidador eléctrico, bicicleta aro 20, notebook, alisadora - ondulador - secador - plancha para pelo, parlante, jugueras, hervidor, olla arrocera, plancha - secadora para ropa, congelador, reproductor DVD, sandwichera, frigobar, lavadora, cámaras de vigilancia, cámara de interior, sierra caladora, gps de navegación, equipo de música, mueble pequeño, cesta de ropa, picadora de verdura, parrilla eléctrica, juego de vasos y jarro, mesa comedor con sillas, pistola de calor, pulidora, máquina de vapor, selladora, silla mecedora para bebe, silla para auto de bebe, zapatos de seguridad, horno microonda,

Causas: Roles C-2825-2023, C-1171-2024, C-1497-2024, C-1431-2024, C-1687-2024, E-1958-2024, del 1º Juzgado de Letras de Coquimbo; C-1212-2024, del 3º Juzgado de letras de Coquimbo; Rol E-1804-2024, 2º Juzgado de Letras de Coquimbo; E-1219-2024, C-2285-2024, C-2498-2024, 3º Juzgado de Letras de La Serena; C-682-2024 Juzgado de Illapel.

EXHIBICION: viernes 04 de octubre de 2024, de 9:30 a 13:30 y de 15:30 a 18:00 Horas, Vehículos en Parcela 52 Etapa D Sector El Panul, "ESTACIONAMIENTO DE CHRISTIANSEN", comisión 10% y 7% más IVA, GARANTIA \$400.000.- por vehículo, el día antes del remate, pagos con cheque (consultas anticipadas), transferencia o vale vista. Facturación de forma inmediata, solicitar antecedentes sobre multas u otras restricciones.

SÁBADO 5 DE OCTUBRE DE 2024 CALLE ALDUNATE N° 641 2º PISO - COQUIMBO

ERIKSON ALFONSO ARANDA CAÑAS RNM N° 505 FON0 51 2 322000

naturalmente son las que tienen que tener mayor cantidad de hectáreas de riego y turnos más periódicos de riego. Nosotros no estamos en contra de un modelo que se ha ido estableciendo, pero ese modelo sí se tiene que ajustar. Aquí hay temas normativos, legales. Así que vamos a estar asesorando a nuestros vecinos del sector alto del río Grande, para que se revise el sistema que hoy día está en funcionamiento”.

EVENTUALES O PERMANENTES

En tanto, el presidente del canal Vecindario de Carén, Nelson Veas, quien forma parte del grupo organizador de la concentración, recordó que antes de la construcción del embalse La Paloma, en 1957, existían en la zona poco más de 14 mil acciones de agua, más de nueve mil en la parte alta, y el resto en la parte baja del embalse.

Indicó que con la construcción del embalse, se crearon 38 mil acciones “eventuales” que en la práctica se convirtieron en derechos permanentes, lo que rebajó automáticamente el poder de los accionistas originales, quienes pasaron de dominar el 100% a dominar un 25% de forma inmediata.

“Las acciones eventuales significan

que se ocupa cuando sobra agua, cuando el embalse está sobre los 92 millones de metros cúbicos, bajo esa cantidad, el embalse entra en ‘falla total’ y el agua queda destinada única y exclusivamente a todos los derechos permanentes que estaban antes de la creación del Paloma”, destacó

Aseguró que al tener que repartir el agua entre las 57 mil acciones, los derechos de cada uno van bajando.

“Pasamos de tener un litro por segundo, a 0,1 litro por segundo, diez veces menos. Estuvimos entre diciembre y abril con 0,05, con 20 veces menos de nuestro derecho normal histórico. Entre mayo y agosto estuvimos con 0 litros por segundo. ¿Y eso qué ha significado en la práctica? Ha significado que los riegos se hagan cada 35 y en algunos casos 60 días y, eso prácticamente ha eliminado toda la producción agrícola de las pequeñas familias campesinas, de casi mil familias campesinas que viven entre Carén y Carrizal”, acusó Veas.

Denunció que a los pequeños agricultores han visto secar sus limones, higueras y paltos, por la escasez hídrica, y que no hay hortaliza que subsista con un riego cada 35 días.

“Queremos apoyo para exigir nuestro derecho, nuestro derecho en

distribución principalmente está enfocado a que se respete la regla operacional que dice que si el embalse baja los 92 millones, esa agua quede disponible solamente para los derechos permanentes que estaban antes del Paloma”.

Indicó que otro de los puntos que deben revisarse es la venta del líquido a Aguas del Valle, que son aproximadamente 25 millones de metros cúbicos, que probablemente generen un ingreso anual de mil millones de pesos, y cuyos beneficios serían más visibles en la parte baja del embalse.

NORMADO

Consultado sobre las exigencias de los regantes, el presidente de la Junta de Vigilancia del Río Grande y Limarí, José Eugenio González, señaló que últimamente no han recibido invitaciones para explicar las medidas tomadas, mismas que han sido consultadas en asambleas anuales.

“Aquí hay una legislación, que es el Código de Aguas, y precisamente el líquido que hay se reparte en forma proporcional a los derechos existentes. Eso es lo que nosotros estamos haciendo, no es otra cosa distinta. A

nosotros como directorio de la Junta de Vigilancia no nos han invitado, ni al directorio que administra el embalse La Paloma, nos han dicho para reunirnos. A los agricultores se les ha explicado todas las veces necesarias, que nosotros tenemos una organización con una estructura, en la que hay una asamblea anual en la que todos pueden aportar y dar opiniones, y los acuerdos que se han tomado son por mayoría, como lo estipula la ley”.

Indicó que si bien los agricultores pueden reclamar lo que consideren justo, ellos como Junta de vigilancia no pueden hacer el milagro de sacar el agua de donde no la hay.

“Debemos atenernos a la disponibilidad del agua que tenemos, no tenemos otra forma. La distribución del agua se está haciendo de acuerdo a los compromisos que se habían hecho, entre todos y conforme a lo que indica la ley, porque nosotros no podemos tomar ningún acuerdo que pase por encima de la ley”, advirtió González.

Reiteró la disponibilidad para sentarse en reunión y explicar las medidas tomadas, señalando que incluso le han hecho ver esa disposición al alcalde de la comuna.

CORPORACION MUNICIPAL
Gabriel González Videla
La Serena

1ER Encuentro de Bailes Folclóricos
COLEGIOS RED RURAL LA SERENA 2024

Participan: Colegio Coleta San Pedro - Colegio Islon
Colegio Lambert - Colegio Alfalfares - Colegio Algarrobito Colegio Coquimbito - Colegio Las Rojas - Colegio Quebrada de Talca
Colegio Altovalsol - Colegio El Romero - Colegio Saturno

8 octubre
9:15 horas
Colegio Saturno
La Serena

COLEGIO D M

We prepare for
Cambridge
English Qualifications

ADMISIÓN
Colegio Domingo Santa María y Escuela de Lenguaje

COLEGIO X
100% GRATUITO

Inglés Intensivo desde Prekínder

Certificación de Cambridge para estudiantes

Jornada Escolar Completa desde 1º Básico a 4º Medio

Servicios de Apoyo con Orientador, Psicólogas, Asistente Social, etc.

Jornada Extendida para Escuela de Lenguaje

Taller de Inglés en Escuela de Lenguaje

Más info Aquí

Admisión
+56 9 6254 4831
admisión@cdsmls.cl
www.cdsmls.cl
Manuel Rodríguez 436
La Serena

Atención preferente para Alumnos en Niveles Medio Mayor, Prekínder y Kínder.

AVISOS ECONÓMICOS

PROPIEDADES | VEHÍCULOS | OCUPACIONES | LEGALES | SERVICIOS

HORARIO DE ATENCIÓN:

Lunes a viernes de 09:00 a 14:00 hrs. | 14:30 a 17:00 hrs.

Sábado de 09:00 a 12:30 hrs.
Sólo por correo: economicos@eldia.la

CORREDORES DE PROPIEDADES

INVERSIONES SAN JAVIER LTDA. O'HIGGINS 443 LOCAL 1, ED.FLORENCIA, LA SERENA (56) 512221572-512228574 WWW.SANJAVIER PROPIEDADES.CL INVERSIONES.SANJAVIER@GMAIL.COM

ARRIENDOS OFICINAS

O'Higgins N°445, La Serena:

Desde 5,95 UF Sup 20 m2, hasta 8,2 UF Sup. 23m2, con internet incluido.

Matta N° 510, La Serena:

10 UF Oficina N° 6, Sup. 21,1m2

12 UF Oficina N° 7, 2 ambientes, con bodega. Sup. 30,71 m2

DEPARTAMENTO

Matta N°510, Depto. 45, 12,8 UF. 2 dormitorios, 1 baño, bodega, estacionamiento, sup. 64m2

GALPONES MUROS BLOQUE ESTUCADO, SECTOR LA FLORIDA, LA SERENA

39,8 UF, Galpón N° 14, 277,9m2, terreno 936,35 m2

39,2 UF, Galpón N° 16, sup. galpón 272m2, superficie terreno 839m2

39,5 UF, Galpón N° 22, sup. galpón 276m2, superficie terreno 696m2

42,5 UF, Galpón N° 24, sup. galpón 297m2, superficie terreno 684m2 (Disponible 01/10)

45,5 UF, Galpón N° 11, sup. galpón 297m2, superficie terreno 637m2

TERRENO PAN DE AZUCAR

39,5 UF, frente a Ruta 43. Cerca de reja y placas, agua, luz y fosa séptica. Superficie 5.927m2. Coquimbo

LOCALES CENTRO LA SERENA

127 UF, Cordóvez N° 588, Local 108, 13 oficinas, 6 baños, estacionamiento. Sup. 330m2

UF 137, Prat N° 562, La Serena, Superficie 137,48m2.

OFICINAS COMERCIALES

132 UF Los Carrera N° 263, 14 oficinas, 5 baños. Sup. construida 600m2, terreno 866m2.

VENTAS OFICINAS

Cordóvez N°490, Ed. Agrícola del Norte, 2 oficinas, 2.970 UF y 3.425 UF cada una.

22.657 UF Cordóvez N° 588, Local N°108, 11 oficinas, 6 baños, estacionamiento. Sup. 330m2

29.965 UF Los Carrera N°263, 14 oficinas. Sup. construida 600m2, terreno 866m2, junto con terreno de 900m2, Los Carrera N° 233, 23.640 UF.

DEPARTAMENTOS

5.455 UF, Matta N° 510 2 dormitorios, 1 baño. Sup. 64m2

6.215 UF, Matta N°510, 3 dormitorios, 2 baños, Sup. 86m2

TERRENOS

8.612 UF, Pan de Azúcar, Terreno 5.927m2

11.973 UF, Pan de Azúcar, galpón con oficinas, sup. 347m2, terreno 5.000m2

35.750 UF, Peni N°751, sup. 1.228,01m2

MR PROPIEDADES 997112460 - 512279815 WWW.MRPROPIEDADES.CL

VENTAS

Parcela Las Rojas, Valle de Elqui, 5.237 m2, vista al valle, terraza, factibilidad de luz eléctrica, \$40.000.000. Acepta oferta.

Casa Portal San Ramón, Coquimbo, 3 dormitorios, 2 baños, 60/215 m2, \$95.000.000. Acepta oferta.

Casa Pampa Baja frente Colegio Andrés Bello, 3 dormitorios, 2 baños, 92/142 m2, \$160.000.000. Acepta oferta.

PROWISE +56 9 99636927 CONTACTO@PROWISE.CL

ARRIENDO

\$850.000.- Departamento año corrido primera línea avenida del mar incluye gastos comunes amoblado primer piso hall acceso, 3 dormitorios amplios, 2 baños, logia, cocina amoblada, terraza, bodega, estacionamiento techado.

\$850.000.- Departamento año corrido Los Arrayanes, 2 dormitorios amplios, calefacción, 3 baños, cocina equipada, terraza, logia, bodega, dos estacionamiento techado. salón lounge, quincho, piscina y juegos infantiles.

26 UF Locales comerciales en nuevo stripcenter calle Talca Coquimbo, 60mts2, patio, baño, cierre perimetral, guardia, estacionamientos.

35 UF desde Locales comerciales en nuevo stripcenter Raúl Bitran, 52mts2 más altillo bodega, baños clientes.

30 UF desde locales comerciales centro de Coquimbo diferentes puntos y metrajés.

45 UF Local comercial Coquimbo esquina, 65mts2 planta libre baño recién remodelado

45 UF Locales comerciales Melgarejo Coquimbo 160 mts2 planta libre, dos baños, dos cortinas de acceso, oficina bodega

80 UF Local Comercial centro Copiapó calle Colipi, 110mts dos pisos.

112 UF Terreno centro Coquimbo apto estacionamiento comercio frente al nuevo edificio consistorial melgarejo

130 UF Local comercial dos niveles total 530mts2 ideal gimnasio o similares, hermosa vista bahía centro Coquimbo

135 UF Local comercial 300mts2 planta libre 4 baños centro Coquimbo con acceso esquina

280 UF Terreno con galpones, comedores, baños, oficinas, taller con pozo mecánico Ovalle

VENTA

\$45.000.000.-Parcela 5650mts2 Fundo Loreto Pueblito Romero.

\$95.000.000.- Terreno 5.000mts2 rol propio electricidad agua potable cierre perimetral Condominio San Jorge nuevo camino a Ovalle

\$145.000.000.- Terrenos 11.400 mts2 Punta de Choros comprende 1 hectárea playa segunda línea, 400mts2 pueblo y 10 hectáreas campo.

1.600 UF Oficina centro La Serena Balmaceda 23mts2 recepcion, privado y baño.

2.200 UF Departamento Condominio Alto Miramar cercano Estadio Sanchez Rumoroso, 2 dormitorios un baño.

3.500 UF Departamento primera línea avenida del mar dos dormitorios baño estacionamiento excelente ubicación.

2.200 UF Terreno Herradura Coquimbo 1.020mts2 con proyecto de agua, alcantarillado, pavimentación y arquitectura.

3.800 UF Casa centro La Serena 510 mts2 terreno construidos 130mts2

5.300 UF Locales comerciales Arrayanes Poniente con Avenida del Mar La Serena[PS1].

6.200 UF Terreno calle Mapuches, Herradura Coquimbo 3.650mts2 factibilidades agua y electricidad.

6.990 UF Casa Serena Golf 325mts2 construidos 115, 3 dormitorios, 3 baños sala de estar, cocina, living comedor, logia, bodega y estacionamiento

9.500 UF Casa Rosario de Peñuelas 340mts 4 dormitorios 3 baños piscina cerco y portón eléctrico bodegas, riego automático, quincho, estacionamientos

12.000 UF Casa centro La Serena cercano plaza de armas 400mts 2 terreno 200mts2 construidos

15.000 UF Casa Condominio El Santuario Rosario de Peñuelas 660mts2 terreno 3 dormitorios 4 baños cocina ampliada equipada quincho lavandería calefacción radiante eléctrico bodega ampliación uso múltiple

18.500 UF Terreno Cayetano Almeida cierre perimetral 9582mts2 portones acceso.

20.000 UF Oportunidad Espectacular casa recién remodelada sector peñuelas 6 dormitorios 5 baños 350mts2

21.500 UF Propiedad calle Ossandon Coquimbo 2.000mts2 casa principal 316 mts2, Departamento 118 mts2, estacionamientos techados, quincho, piscina, jardines, muro perimetral piedra.

50.000 UF Terreno esquina apto proyecto inmobiliario o comercial avenida la Cantera 7.700mts2 cierre perimetral primera línea 80 metros frente

61.500 UF Terreno proyecto inmobiliario de 68.300mts2 cercano a casino Ovalle convenio aguas del valle.

PROPIEDADES

ARRIENDO - CASA

Arriendan casas amobladas a empresas, La Serena, Coquimbo, 3 dormitorios, 2 baños, 5 camas. F: 991644403

Coquimbo, Villa Juan Soldado, 4 dormitorios, 2 baños, impecable, \$550.000. F: 963746641

Copiapó: Arriendo casas a empresas, 5 dormitorios, 9 camas, amobladas y departamentos centro. F: 991644403

Coquimbo arriendo casa comercial, \$1.400.000, excelente ubicación en El Llano, 132 m2 construidos y 400 m2 de terreno. F: +56993129609

3 dormitorios, 1 baños en La Rinconada, Coquimbo. F: 990773252 - 992955729

Coquimbo, Depto. interior, entrada independiente. F: 992955729 - 990773252

Sector Serena Oriente, 3 dormitorios, 2 baños, bodega, impecable, \$750.000. F: 963746641

ARRIENDO - DEPARTAMENTO

Coquimbo, Alto Peñuelas, independiente, 2 personas, \$250.000. F: 963746641

ARRIENDO - CABAÑA

La Serena, cerca Paseo Balmaceda, año corrido, independiente, equipada, 1d, suite, cocina americana, patio, lavadero, \$220.000, sólo llamadas. F: 982685586

ARRIENDO - LOCAL

Arriendo buena Oficina central, frente Ripley La Serena, \$210.000, gastos comunes incluidos. F: 942294850



**DÍA DE ORACIÓN POR CHILE
DOMINGO 29 DE SEPTIEMBRE
SANTA MISA 12:00 HORAS
TEMPLO CATEDRAL**

¡Bienvenidos!



LOS HIBISCUS Oriente II ETAPA

COMPRE SIN IVA VIVIENDAS DE: 130-135 y 140 M2. CONSTRUIDOS



- ➔ Construcción de alta calidad
- ➔ Terminaciones de primer nivel
- ➔ Areas verdes
- ➔ Hermosa vista al mar
- ➔ Sector residencial de alta plusvalía



Información al correo: inmobiliaria.areyuna@gmail.com

www.areyuna.cl

La Serena, centro, Oficina Studio Office, 2 privados, 1 baño, amoblada, recepción, \$480.000, incluye gastos comunes. F: 985076093

ARRIENDO - PIEZA

Coquimbo, Pobl. Porvenir, pieza para persona sola, con agua, luz, internet, entrada independiente. F: 993492703

Central individual, \$120.000, \$140.000, \$160.000, wifi, cable, derechos. Pareja \$190.000. F: 95727714

Pieza amoblada, TV cable, WiFi, cocina, trabajadores, pensionados. F: 989371815-512523655

Pieza full, sector centro La Serena, cocina, baño privado, cable, otros, desde \$190.000, La Serena. F: 982883150

Arriendo pieza, entrada independiente, derecho cocina, lavadora, cable, wifi, \$130.000. F: 937292754

VENDO - CASA

Casa individual, 3 dormitorios, 2 baños, terreno total 227 m2, construidos 68 m2, Villa Las Palmeras, Paradero 12, Balmaceda, La Serena, \$120.000.000, vende su dueño. F: 961983084 - 950398989

La Serena, El Milagro 2, 300 m2 de terreno, 3 dormitorios, 2 baños, estacionamiento 3 autos, UF 4.800. F: +56931831415

Amplia y linda casa, uso habitacional/comercial. Tierras Blancas. F: +56950517623

Casa 100 m2, Diaguitas centro, Elqui, terreno 900 m2, frutales, \$115.000.000. F: 977574037

Casa Pasaje Concón, Las Compañías, 61 m2, sin estacionamiento, acepto subsidio, \$42.000.000. F: 996461132

La Serena, centro, vendo empresa Hostel centro, todo incluido, terreno 1.600 m2, 700 m2 construidos, 20 habitaciones, 14 baños, cocina-comedor amplios, bien conservados, Tasación Fiscal 15.500 UF, precio venta 20.000 UF. F: 984391788

Casa Villa Lambert, 4 dormitorios, 2 baños, 110 mts. construidos, entrada vehiculo, patio, \$68.000.000. F: 984257612

La Serena, Cía. Alta, \$35.000.000, sólo efectivo. F: 967868722

VENDO - DEPARTAMENTO

Oportunidad, vendo Depto. en pleno centro de La Serena, 3d, 2b, con estacionamiento y bodega, 90 m2 aprox., precio \$130.000.000. Llamar sólo reales interesados. F: 983872693

Coquimbo, Bosque San Carlos, 1.850 UF, 3d/1b, estacionamiento/piscina, 3 piso, norponiente. contacto@matland.cl F: .

VENDO - TERRENO

La Serena, Balmaceda, 48.000 m2, comercial/habitacional, 7.8 UF/m2. contacto@matland.cl F: .

La Serena, sector Antonio Aguilar/Los Nisperos, 23.000 m2, comercial/deportivo/hospedaje, 3.95 UF/m2. contacto@matland.cl F: .

Terreno 5.040 m2, totalmente cerrado, sector Apatitas, ruta nueva Ovalle, 15 minutos de Cantera, \$24.000.000. F: 973638079 - 957423153

VEHÍCULOS

VENDO - AUTOMÓVIL

Hyundai Accent 2001 Valor \$1.500.000. F: 998479922

Automóvil Mazda CX7, año 2012, SUV, bencinero, automático, 165.000 Km, amplia maleta, ideal para la familia, con documentación al día. Muy buen estado en general, \$6.200.000, pago contado. F: +56991591568

VENDO - FURGÓN

Ocasión, casa Rodante, 5 personas, completa, \$4.300.000, conversable. F: 989331409

OCUPACIONES

REQUIERO CONTRATAR

Corporación Educacional necesita profesor de Educación Física, titu-

lado para Enseñanza Pre Básica y Básica, con 41 horas de reemplazo, trabajo inmediato, ubicación en Eduardo Mallea 401, Sindempart, Coquimbo, correo: contacto@goldenhindschool.cl, favor de presentarse con documentación solicitada. F: .

Se necesita Maestro Ayudante de Soldador, para trabajar en Maestranza, sector Pan de Azúcar, San Rafael 2. Interesados contactarse al F: +569 76693895

Necesito Asesora del Hogar, puertas adentro, para La Serena, con recomendaciones. Teléfonos F: +56989206215 - +56996111654

Se necesita Maricurista, con experiencia en uñas acrílicas. F: 988190217 - 967663352

Colegio Seminario Conciliar de La Serena requiere contratar un(a) Educador(a) Diferencial en modalidad de reemplazo, para jornada de 42 horas semanales. Interesados enviar antecedentes y pretensiones de renta a: curriculum@seminarioconciliar.cl F: .

Colegio de Coquimbo necesita para su Planta Docente, año 2025, Educador Tradicional Intercultural, si quieres pertenecer a nuestra comunidad educativa envía tus antecedentes a: reclutorrh23@gmail.com F: .

EMPLEO BUSCAN

Me ofrezco para cuidar y mantenimiento parcela, sureño, experiencia. F: 994115832

GENERALES

VENDO

Vendo sepultura 4 capacidades, más reducciones (4), Parque La Foresta. F: 938830469

SERVICIOS

Eléctrico Autorizado SEC, realiza TE-1, empalmes, proyectos. F: 992496817

Arquitecto diseña y construye con sus ideas obras nuevas, ampliaciones, locales comerciales, metalcon, revestido rápido térmico y al mejor precio, subdivisiones loteos: proyectos-paravivir@gmail.com, F: +569 39102026

Ofrece reparación o cambio de techos, quinchos, terminaciones y construcción general. F: 998739123

Retiro escombros, basura, cachureos y ramas. F: 950066742

Servicios de Topografía, Levantamientos, Loteos. F: +56994996979

Corredora de Propiedades necesita casas, departamentos, terrenos urbanos para venta y arriendos, buen sector en Serena. F: 993158624

Eléctrico Autorizado SEC, ejecuta TE-1, TE-4, TE-6, Empalmes Posiciones, S/E, Loteos, planos,

instalaciones fotovoltaicas, trabajos y proyectos. myvconexiones. eirl@gmail.com. F: 999559379-51256872

Se realizan trabajos particular de estructura metálica, rejas, portón, protecciones, mantenimientos en general, colegio e instituciones, c/factura, s/factura. F: 974688358

Calefon de todos los tipos, reparaciones, mantenciones, gasfitería integral, técnico certificado. Fono F: +569 64804305

SÓLO MAYORES

Gabriela 25, blanquita, delgada, bello cuerpo, servicio completo. F: +56965675888

Michel, 20 años, recién llegada, lugar céntrico y domicilio. F: +56995510086

Karen, boliviana, 22 años, bonita figura, lugar céntrico y domicilio. F: +56941804184

Laurita, 18 años, recién llegada, primera vez en Serena, lugar céntrico y domicilio. F: +56971746596

Mary, 22 años, recién llegada, trato pololo, con lugar y domicilio. F: +56959947077

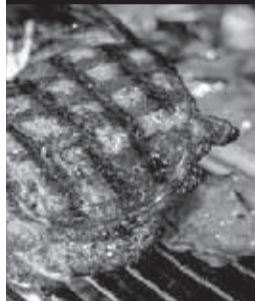
Masajes eróticos y tantricos con final feliz. F: 927350735 - 982806695

COLEGIO PARTICULAR DE LA SERENA

NECESITA CONTRATAR

**INSPECTORES/AS
EDUCACIONALES**

Enviar CV a

docenteslaserena24@gmail.com**• DONDE EL GUATÓN •**
PARRILLADASESTAMOS ATENDIENDO DE
LUNES A SABADO DE 12:00 A 21:00 HORAS.
DOMINGO DE 12:00 A 18:00 HORAS.

PROMOCIÓN

1 Parrillada para dos que comen tres
• Papas cocidas • una ensalada
Surtida o Chilena • un vino Tarapaca
3/4 cosecha
\$30.000

RESERVAS: 512 211519

AVISO DE REMATE

El 3º Juzgado de Letras La Serena, ubicado en Rengifo N°240, rematará el 14 de octubre de 2024, a las 10:00 hrs., el inmueble ubicado en La Serena, unidad o casa N° 17, del Condominio Jardines del Elqui, con acceso por Avenida Panorámica N° 858. Se incluyen los derechos de uso y goce exclusivos que le corresponden sobre el terreno, y los derechos de dominio, uso y goce sobre los demás bienes comunes, conforme a la Ley 19.537 y al Reglamento de Copropiedad. Inscrito a fojas 5235 N° 4461 del Registro de Propiedad del CBR de La Serena del año 2006. Rol de avalúo N° 3079-60, de La Serena. Mínimo para la subasta \$81.514.534.- Garantía: Los interesados deberán presentar vale vista del Banco del Estado de Chile a la orden del Tribunal equivalente al 10% del mínimo, esto es \$8.151.453. Demás condiciones autos "BANCO DEL ESTADO con ROJAS", Rol C-1125-2024, del tribunal citado.

Erick Barrios Riquelme
Secretario Subrogante.

**BUSCAMOS A LAS Y LOS MEJORES
PARA SERVIR A CHILE**

Nuevo concurso público para:

◆ **Directivo/a Jefe/a
de Planificación y Control
de Gestión**
Servicio Local de Educación
Pública del Elqui

Postulación hasta el 14 de octubre de 2024

Postula en adp.serviciocivil.cl

Alta Dirección Pública

SERVICIOCIVIL**REMATE**

SEGUNDO JUZGADO DE LETRAS DE LA SERENA, ubicado calle Rengifo 240, La Serena, en causa Rol: C 205-2024 "BANCO SANTANDER- CHILE con CORTÉS CARVAJAL", fijó 22 de octubre de 2024, 11:30 horas, remate del inmueble consistente en el Departamento N°710, ubicado en el 7º piso, de la Torre A, la Bodega N°91, ubicada en el 1º piso, de la Torre B, y el derecho de uso y goce exclusivo del Estacionamiento N°352, ubicada en el 2º piso, de la planta de estacionamiento, todos del Edificio Marina Costa I, ubicado en Avenida Los Pescadores N°5.281, Peñuelas, de la comuna de Coquimbo. El título de dominio se encuentra inscrito a fojas 267 número 118 del Registro de Propiedad del Conservador de Bienes Raíces de Coquimbo, correspondiente al año 2.022. Mínimo subasta \$78.502.988, de la cual \$77.189.571 corresponde al Departamento No710, Rol de Avalúo N°7.010-95, y la suma de \$1.313.417 corresponde a la bodega No91, Rol de Avalúo N°7.010-482. Precio pagadero contado, dentro de los cinco días hábiles siguientes a la subasta, consignándolo en la cuenta corriente del Tribunal. Interesados presentar vale vista del Banco del Estado de Chile a la orden del Tribunal, por el equivalente al 10% del mínimo fijado. Demás antecedentes en Secretaria del Tribunal. Leonardo Antonio Díaz Araya Secretario PJUD. Cuatro de septiembre de dos mil veinticuatro.

EXTRACTO

REMATE: Juzgado de Letras y Gar. de los Vilos, ubicado en calle Lautaro N° 330, Los Vilos, en causa Rol C-348-2023, se rematará forma presencial, el día lunes 07 de octubre de 2024, a las 10:00 horas, la propiedad ubicada en ubicada calle Coquimbo N°39 Población El Esfuerzo – Pichidangui comuna de Los Vilos, Provincia del Choapa, región de Coquimbo y que tiene una superficie aproximada de 398,14 metros cuadrados, se encuentra inscrita a fojas 1573 número 1175 correspondiente al Registro de Propiedad del año 2011 del Conservador de Bienes Raíces de Los Vilos. Mínimo posturas \$22.669.970.- Precio pagadero al contado dentro de 5to día hábil después del remate. Los interesados deberán consignar garantía suficiente para participar de la subasta de acuerdo a las bases de remate, por el 10% del mínimo. Las consignaciones que se realicen con ocasión de la subasta, deberán efectuarse solamente a través de depósito judicial en la cuenta corriente del tribunal del Banco del Estado de Chile, pudiendo obtenerse el cupón de pago del Banco del Estado en la página web del Poder Judicial (<http://reca.pjud.cl/RECAWEB/>). Igualmente, será de responsabilidad y carga de cada postor, verificar que se efectuó oportuna y correctamente la consignación en la presente causa. Demás estipulaciones y antecedentes en www.pjud.cl.

DANIELA FEBES OLIVARES GONZÁLEZ
Secretario PJUD

REMATE JUDICIAL

En causa "BANCO DE CREDITO E INVERSIONES con ALEJANDRO ANTONIO CORTES CASTILLO", ROL C-33-2024, se rematará el 7 de octubre de 2024 a las 11 horas en Secretaría del Segundo Juzgado de La Serena, como unidad, la VIVIENDA N°85 Condominio V.I.V.E. La Florida Oriente, II Etapa, calle El Litre N°2162 de La Serena, inscrito a fs. 1688 N°1236 del Registro de Propiedad año 2016 del Conservador de Bienes Raíces de La Serena. Mínimo posturas \$73.850.066. Interesados deben rendir caución por 10% del mínimo establecido para la subasta, en vale vista a la orden del Tribunal tomado en el Banco del Estado. Demás condiciones señaladas en la causa. SECRETARIA

Leonardo Antonio Díaz Araya
Secretario PJUD
Dos de septiembre de dos mil veinticuatro

EXTRACTO

REMATE: SEGUNDO JUZGADO DE LETRAS DE LA SERENA, CALLE RENGIFO N°240. REMATARÁ EL DÍA 15 DE OCTUBRE DE 2024 A LAS 12:00 HORAS, EL DEPARTAMENTO NÚMERO CUATROCIENTOS VEINTITRÉS, DEL PISO CUATRO, DEL CONDOMINIO TIPO A DENOMINADO "EDIFICIO RENGIFO", UBICADO EN CALLE RENGIFO NÚMERO CIENTO VEINTE, COMUNA DE LA SERENA.- SE COMPRENDEN TODOS LOS DERECHOS DE DOMINIO, USO Y GOCE QUE CORRESPONDEN EN EL TERRENO SOBRE EL CUAL SE ENCUENTRA EMPLAZADO EL EDIFICIO, Y DEMÁS BIENES QUE SE REPUTAN COMUNES. INSCRITO A FOJAS 8270 NÚMERO 5731 DEL REGISTRO DE PROPIEDAD DEL AÑO 2018, CONSERVADOR DE BIENES RAÍCES DE LA SERENA. MÍNIMO PARA LAS POSTURAS EN LA SUMA DE \$35.158.389.-; INTERESADOS DEBERÁN ACOMPAÑAR VALE VISTA DEL BANCO ESTADO DE CHILE A LA ORDEN DEL TRIBUNAL POR EL EQUIVALENTE AL 10% DEL MÍNIMO. NO SE ADMITIRÁ COMO POSTORES A LAS PERSONAS QUE FIGUREN CON INSCRIPCIÓN VIGENTE EN CALIDAD DE DEUDOR DE ALIMENTOS EN EL REGISTRO NACIONAL DE DEUDORES DE PENSIONES DE ALIMENTOS. PRECIO PAGADERO AL CONTADO DENTRO DE QUINTO DÍA HÁBIL SIGUIENTE A LA SUBASTA, DEMÁS ANTECEDENTES EN BASES DE REMATE Y LOS AUTOS ROL C-2253-2024, CARATULADOS "BANCO DE CHILE CON SOUTHERLAND". SECRETARÍA

ISABEL DEL CARMEN CORTÉS RAMOS
SECRETARIO PJUD
VEINTICINCO DE SEPTIEMBRE DE DOS MIL VEINTICUATRO

EXTRACTO REMATE

En causa Rol C-1539-2023, caratulada "BANCO DEL ESTADO DE CHILE con LOBOS JIMENEZ BARBARA BLANCA", seguida ante el Segundo Juzgado de Letras de la Serena, ubicado en calle Rengifo N° 240, La Serena, se designó el día 17 de octubre de 2024, a las 12:00 horas, para el remate del DEPARTAMENTO N°502, DEL 5 PISO, ROL DE AVALUO N° 4511-22 LA SERENA Y LA BODEGA N°23, AMBOS DEL EDIFICIO 1-A, ROL DE AVALUO N°4511-48 Y EL USO Y GOCE EXCLUSIVO DE ESTACIONAMIENTO EN SUPERFICIE N°11, SECTOR ESTE, TODOS DEL CONDOMINIO SOL DEL PACIFICO, ETAPA UNO, UBICADO EN AVENIDA PACIFICO N°3112, DE LA CIUDAD DE LA SERENA. EL TÍTULO DE DOMINIO SE ENCUENTRA INSCRITO A FOJAS 726 N°542 DEL REGISTRO DE PROPIEDAD CORRESPONDIENTE AL AÑO 2016 DEL CONSERVADOR DE BIENES RAÍCES DE LA SERENA, El Mínimo para el remate será la cantidad de 2.757 UNIDADES DE FOMENTO, equivalentes a la suma de \$102.142.683.- El Precio deberá pagarse íntegramente y al contado dentro de los cinco días siguientes a la subasta mediante consignación en la cuenta corriente del tribunal. Todo interesado en participar en la subasta como postor deberá constituir garantía suficiente en la causa equivalente al 10% del mínimo de la subasta, mediante vale vista a la orden del Tribunal endosado a favor de este. Mayores antecedentes en la Secretaría del Tribunal.-

Isabel Del Carmen Cortés Ramos
Secretario PJUD
Treinta de agosto de dos mil veinticuatro

POR: EQUIPO EL DÍA

La apendicitis aguda es una de las causas más frecuentes de dolor abdominal agudo y, según una investigación realizada por la Universidad del Desarrollo, corresponde a una de las indicaciones más comunes de cirugías de emergencia a nivel mundial, incluso llegando a ser un 7,5% de los dolores abdominales que se consultan en urgencias.

Pero además de inflamarse, todos nos hemos cuestionado qué hace el apéndice. ¿Es necesario para vivir o se puede prescindir de él como una muela del juicio? ¿Cuándo debemos someternos a una apendicectomía?

¿QUÉ ES EL APÉNDICE Y POR QUÉ SE INFLAMA?

“El apéndice es un pequeño órgano en forma de dedo que se encuentra en la unión del intestino delgado y el grueso”, define el Dr. José Miguel Herrera, cirujano pediátrico de Clínica INDISA. Si bien, durante mucho tiempo se consideró un órgano vestigial sin función, estudios recientes sugieren que podría desempeñar un papel importante en el sistema inmunológico. “Sin embargo, su función, al igual que la causa exacta de su inflamación, aún no se comprenden completamente”, detalla.

A pesar de no estar 100% claro, se cree que el principal desencadenante de la inflamación del apéndice es una obstrucción causada por heces endurecidas, cuerpos extraños o tumores (aunque menos común). Una vez que el apéndice está bloqueado, las bacterias comienzan a multiplicarse y producen una infección. Esto lleva a la inflamación, hinchazón y dolor característicos de la apendicitis.

¿CÓMO SE MANIFIESTA?

Los síntomas de la apendicitis pueden variar de una persona a otra, pero los más comunes incluyen:

Dolor abdominal, que suele comenzar alrededor del ombligo y luego se desplaza hacia la parte inferior derecha.

- Náuseas y vómitos.
- Pérdida de apetito.
- Fiebre.
- Estreñimiento o diarrea.

La apendicectomía: beneficios y riesgos

Para diagnosticar la apendicitis, se suele combinar un examen físico completo con pruebas de imagen como ecografías o tomografías computarizadas y exámenes de laboratorios de sangre u orina. Una vez diagnosticada, el Dr. Herrera afirma que el tratamiento más eficiente es la apendicectomía, es decir la extirpación del órgano.

Además, explica que esta cirugía se puede realizar en forma tradicional, pero hoy la técnica laparoscópica mínimamente invasiva es lo óptimo.

LA PRINCIPAL CAUSA DE CIRUGÍAS DE EMERGENCIA:

¿Dolor abdominal agudo? Fíjate bien podría ser apendicitis

A nivel global, el 7,5% de los dolores abdominales que se atienden en urgencias corresponde a esta patología.



Los síntomas de la apendicitis pueden variar de una persona a otra, pero los más comunes incluyen dolor abdominal, que suele comenzar alrededor del ombligo y luego se desplaza hacia la parte inferior derecha.

EL DÍA

“La cirugía es necesaria para prevenir complicaciones graves, como la ruptura del apéndice, que puede causar una infección potencialmente mortal en la cavidad abdominal”, advierte. Además, el especialista de INDISA asegura que este procedimiento tiene dos grandes beneficios:

Cura definitiva de la apendicitis: la extirpación del apéndice elimina la fuente de la infección y previene complicaciones.

Prevención de cáncer colorrectal: estudios recientes sugieren que la apendicectomía podría reducir el riesgo de desarrollar ciertos tipos de cáncer colorrectal, pero esto no está del todo claro. “En pediatría vemos en forma muy infrecuente tumores carcinoides en apéndices cecales que nos obliga estudiar bien con los patólogos la malignidad de estas lesiones”, admite el Dr. Herrera.

Sin embargo, al igual que toda cirugía, el cirujano advierte que la apendicectomía conlleva ciertos riesgos como:

- Infección de la herida quirúrgica.
- Sangrado.
- Daño a órganos cercanos.

Formación de adherencias.

¿ES RECOMENDABLE SACARSE EL APÉNDICE DE FORMA PREVENTIVA?

A pesar de siglos de estudio, el apéndice sigue siendo un misterio para la ciencia. Si bien, se ha especulado sobre su función en el sistema inmunológico, lo cierto es que su extirpación no afecta significativamente la calidad de vida de una persona. Sin embargo, y dados los riesgos de toda cirugía, el especialista de INDISA no recomienda la extirpación preventiva del apéndice en personas sanas.

Entonces, ¿cuándo se debe realizar una apendicectomía?

La apendicitis es una condición que requiere una respuesta médica rápida. Cuando el apéndice se inflama, la cirugía se convierte en la única opción para prevenir complicaciones potencialmente mortales. La decisión de operar no es arbitraria, sino que se basa en una evaluación cuidadosa del paciente, incluyendo sus síntomas y los resultados de los exámenes.

Aunque el apéndice no es esencial para la vida, la inflamación de este sí representa una emergencia médica que requiere atención inmediata. Si experimentas dolor abdominal intenso, náuseas o fiebre, no dudes en consultar en Clínica INDISA, donde tu salud es lo más importante.

VidaSalud

Descubre todos los domingos, consejos prácticos, recetas saludables y mucha información valiosa y práctica para ayudarte a llevar una vida más saludable y equilibrada

elDía SALUD ALIMENTACIÓN RECOMENDACIONES

Dr. Javier Fernández Dodds

CIRUJANO VASCULAR ENDOVASCULAR

Somos líderes en el tratamiento de las Enfermedades Venosas.

Sólo tecnología y técnicas ambulatorias.

Centros en La Serena y Santiago.

Próxima apertura de nuevas instalaciones en La Serena.

La Serena y Santiago

Agenda tu hora: +569 44374327 +569 87688953 223789746

vascularholley.cl

Ernesto Velasco tu alcalde

LA SERENA VA A CAMBIAR!

“ Toda mi **CAPACIDAD, EXPERIENCIA, DECISIÓN y FUERZA** a disposición de La Serena, para mejorarla en las áreas cotidianas que usted y yo conocemos muy bien:



MÁS SEGURIDAD Y TRANQUILIDAD;
MENOS DELINCUENCIA



ESPACIOS PÚBLICOS CON
MEJOR INFRAESTRUCTURA



MÁS LIMPIEZA Y ORDEN
EN TODA LA COMUNA



MEJOR TRANSPORTE PÚBLICO,
MENOS CONGESTIÓN VIAL



SALUD PRIMARIA CON MAYORES
RECURSOS, MÁS CERCANA Y EFICAZ

ENTRE OTRAS PRIORIDADES
DE LAS VECINAS Y VECINOS”

VOTA

H-52

“ Soy profesor de Historia y presidente de la Junta Directiva de la Universidad de La Serena. Fui intendente de la Región Metropolitana y director de BancoEstado y del Metro, entre otras responsabilidades públicas y privadas.

Tengo la trayectoria y liderazgo necesarios para ser alcalde de La Serena, para que nuestra comuna enfrente exitosamente las actuales necesidades de sus vecinas y vecinos, y se proyecte sólidamente al futuro.

www.ernestovelasco.cl

Ernesto Velasco La Serena



RAMA MASCULINA

Con dos títulos cerró el 2024 en LINAME U13 Planeta Voley

La liga de la FEVOCHI -donde compiten equipos federados a lo largo del país- tiene como protagonistas al representativo serenense que ahora, junto a su entrenador Luciano Araya, buscará un buen resultado en la LIVONOR y torneo internacionales en San Juan y Córdoba, Argentina.



PLANETA VOLEY

Los integrantes del campeón: Martín Vera (capitán), Maximiliano González, Alonso Marín, Bastián Alfaro, Matías Morales, Martín Barahona, Nicanor Vieytes, Joaquín Honores, Benjamín Garrote y Raimundo Durán.

CARLOS RIVERA V.

La Serena

La temporada 2024 de las series U13 del Planeta Voley en La Serena, resultará inolvidable para sus deportistas y cuerpos técnicos. A los éxitos ya conocidos de la rama femenina, los varones entregan un proceso que ha ido de menos a más y los proyecta para un venturoso 2025 en el campo nacional.

El psicopedagogo y entrenador de vóleybol federado, Luciano Araya Rivera, quien además tiene bajo su responsabilidad el desempeño de las series U15 y U17, comentó que se sumaron al proceso de la Liga Nacional de Menores LINAME U13, compitiendo ante los representativos de la Universidad Católica de Santiago, Unión Voley de San Felipe, Stadio Italiano de la capital y cumbres del Choapa de Salamanca.

El proceso anual comenzó participan-

do en la fecha del Stadio Italiano, donde lograron un tercer lugar, posición que mejoró en el podio hasta el segundo puesto en la jornada celebrada en Salamanca, un lugar donde les ha resultado complejo festejar.

En la tercera fecha, en suelo acon- cagüino, disfrutaron de la gloria en el

partido donde vencieron en la final al conjunto de San Felipe, mientras que en la cuarta fecha, nuevamente en tierra de las "Brujas" Salamanca, alzaron la corona por segunda vez consecutiva, "nos sacamos la mufa en Salamanca, en ese partido, que aún recuerdo los muchachos mostraron lo

mejor de ellos venciendo con acciones de gran valor al Unión Voley de San Felipe por 2-0 por 25/21, 25/22, destacó Araya.

Un hecho relevante, destaca su entrenador, es que en cada fecha en el balance, sus jugadores fueron destacando como Joaquín Honores el mejor jugador del campeonato; mientras que Martín Vera en dos ocasiones salió elegido mejor ataque y mejor jugador de la fecha, mientras que Maximiliano González logró en tres ocasiones mejor armador.

PRÓXIMOS DESAFÍOS

Sin embargo, no toda la temporada finaliza con estos buenos resultados en la LINAME, ya que Planeta Voley también participó en la LIVONOR que entre el 18 y 20 de octubre disputará la fecha final en Salamanca donde participarán en tres categorías, "con los Sub 13 hemos quedado campeones y subcampeones y la Sub 15 ha logrado un tercer y segundo lugar, siempre hemos estado peleando podio, estaremos presentes en tres categorías", sostuvo el entrenador.

La última exigencia de la temporada será en el campo internacional, ya que en la agenda de Planeta Voley asistirán a un campeonato en la ciudad de San Juan, Argentina entre el 25 y 27 de octubre, mientras que del 1 al 3 de noviembre se trasladarán al Mundialito de Córdoba, donde irán con chicos de las tres series que se unificarán en categorías Sub 14 y Sub 16.



PLANETA VOLEY

Los mejores que siempre pelearon podio en premios individuales, Martín Vera, Maximiliano González y Joaquín Honores.

Defensoría Penal Pública y Consejo de Licitaciones de Defensa Penal convocan a

ABOGADAS, ABOGADOS Y/O PERSONAS JURÍDICAS

a participar en los siguientes llamados de licitación de defensa pública:

Defensa General ID 1880-2-LR24

BASES DISPONIBLES en www.mercadopublico.cl 25 de septiembre a 25 de octubre de 2024

Defensoría
Sin defensa no hay Justicia

Más información en www.dpp.cl

CALENDARIO ÚNICO

• **Reunión informativa:***
01-10-2024 / 15:30 hrs.

• **Cierre de recepción de ofertas de licitación:**
25-10-2024 / 15:00 hrs.

• **Apertura electrónica de la oferta técnica:**
25-10-2024 / 15:01 hrs.

• **Apertura electrónica oferta económica:**
14-11-2024 / 15:01 hrs.

La reunión se realizará en modalidad presencial en la Defensoría Regional, ubicada en Avenida El Santo 1160, La Serena y también se podrá participar de forma remota accediendo al siguiente link: <https://tinyurl.com/2p9nwrez>



FECHA 27° DEL TORNEO DEL ASCENSO

La Serena va por la vuelta en grande a la Primera División

CARLOS RIVERA V. / La Serena

En Deportes La Serena tienen claro que el ascenso al fútbol de la categoría de Honor se puede concretar esta tarde, durante la semana, o en la próxima fecha. La plantilla espera anticipar el festejo una vez que hayan consumado el duelo por la vigésimo séptima fecha de la temporada regular de la Primera B ante Recoleta, hoy desde las 12:30 horas.

Le han llamado en La Portada, conseguir ante su gente el objetivo en cancha, para obviar lo que pueda suceder administrativamente con el elenco de Barnechea que está colgando de un hilo para no caer en la Segunda División si en la Segunda Sala del Tribunal de la ANFP se ratifica la sentencia de la Primera Sala que fue lapidaria con los huaicocheros que no disputaron tres encuentros por no contar con la licencia profesional. En aquella oportunidad no solo perdía los puntos de esos encuentros no jugados ante Recoleta, Rangers y La Serena, sino que por partido le aplicaban una sanción extra de 15 puntos de pérdida, un total de 45 que hace inviable su continuidad en la categoría.

En la lógica serenense, el elenco huaicochero puede jugar esos tres partidos y los gana sumando 9 unidades que lo acercarán a los papayeros a 7 cuerpos de distancia con 12 puntos todavía por disputar. De ahí que si eso ocurriera —bastante poco probable que en la segunda sala den vuelta la sentencia inicial—, todo se puede resolver hoy tomando en cuenta que si superan a

El equipo de Erwin Durán enfrentará a Recoleta en el Estadio La Portada, ante 12 mil espectadores, donde espera soltar el grito de campeón que consagre su gran temporada. Además de vencer a los textileros, necesita que en el norte Antofagasta supere a Barnechea.



CRISTIAN SILVA

El goleador y figura de la temporada 2024, Lionel Altamirano, comandará el ataque serenense este mediodía ante Recoleta en el Estadio La Portada.

los textileros y Barnechea vuelve de Antofagasta con las manos vacías, la distancia aumentaría a 10 positivos, restando solamente 3 partidos para bajar el telón.

Bajo esas cuentas se fue generando una expectativa inusual en el año, porque la administración del club, junto a las autoridades, dispuso de 12 mil entradas para este partido que se agotaron el pasado viernes, tres días antes del encuentro que mostrará un escenario marcado de papayeros que hace tiempo tienen ahogado el grito de campeones y que no quieren que nadie les quite su sueño.

El equipo de Erwin Durán —otro que en los últimos dos años ha bailado con la fea— necesita consagrar sus tremendos números, que hoy indican un 78,66% por ciento de rendimiento, con sus hinchas de siempre.

Los papayeros buscarán abrochar su 9° ascenso y su 4° campeonato de 1°B en su historia. Si lo logran podrían quedar en la historia del club si logran ascender en esta jornada pues lo haría a falta de 4 partidos para la finalización de la competencia, considerando que tienen un duelo pendiente.

Destaca el estadístico Claudio Véliz, que por ahora, la mejor marca del club la ostenta el equipo que dirigía Gustavo Huerta, quien se alzó con el ascenso y

el título de 1°B 1996, cuando restaban 3 partidos para finalizar el campeonato.

El portero Eryn Sanhueza, pilar de los números y de la mejor defensa de la temporada, con apenas 12 goles recibidos, “nosotros esperamos celebrar, sería un lindo corolario de una gran temporada que se merece este grupo que se fue afianzando, haciéndose fuerte, que supo replicar lo que quería el cuerpo técnico”.

Para el lateral derecho, Diego Sanhueza (21), quien llegó de Unión La Calera, el año ha sido de ellos y del profesionalismo del grupo que se ha mostrado comprometido con el objetivo, “ya descansamos de las fiestas, este equipo es muy profesional y estamos a la espera de que el partido comience, porque queremos ser campeones pronto”, aseguró a El Día.

Las puertas del Estadio La Portada se abrirán dos horas antes de que se inicie el compromiso programado para las 12:30 horas, ocasión donde la administración del club solicitó a la parcialidad llegar con antelación y que no haga invasión de cancha, ya que eso provocará castigos severos a los infractores y a ellos como club los sancionarán con el aforo proyectando el siguiente y último compromiso de local que será en la fecha 30 ante Deportes Temuco.

FÚTBOL PRIMERA A

Lugar/Equipo	Pts.	PJ	PG	Dif.
1 U de Chile	55	25	16	+27
2 Colo Colo	48	23	15	+20
3 U. Católica	42	24	12	+13
4 Iquique	39	25	11	+2
5 Everton	38	25	10	+5
6 Coquimbo U.	38	25	10	+3
7 Palestino	37	25	10	+10
8 U. Española	36	25	10	+5
9 Ñublense	34	25	9	+7
10 O' Higgins	31	25	8	-8
11 A. Italiano	28	25	8	-3
12 Cobresal	27	26	6	-7
13 Huachipato	25	24	6	-16
14 U. La Calera	24	23	6	-12
15 Cobreloa	24	26	7	-32
16 Copiapó	20	25	6	-14

Programación Fecha 26°

Sábado 28/09

Everton	2-0	Cobreloa
Colo Colo	2-0	Cobresal

Domingo 29/09

12:30 Ñublense	Vs.	U. La Calera
15:00 Copiapó	Vs.	Palestino
17:30 Iquique	Vs.	U. de Chile
20:00 U. Católica	Vs.	U. Española

Lunes 30/09

18.00 Huachipato	Vs.	Coquimbo U.
20.30 A. Italiano	Vs.	O' Higgins

FÚTBOL PRIMERA B

Lugar /Equipo	Pts.	Pj	PG	Dif
1 La Serena	59	25	18	+21
2 Rangers	45	26	13	+8
3 Magallanes	44	26	13	+10
4 Barnechea	43	23	12	+15
5 Antofagasta	37	26	9	+6
6 Limache	37	27	10	+4
7 Santa Cruz	36	27	10	-5
8 Stgo. Morning	35	26	10	0
9 San Marcos	34	26	9	+2
10 Temuco	33	27	9	-3
11 U. de Concepción	33	27	9	-10
12 Recoleta	31	24	9	-1
13 Stgo. Wanderers	30	25	7	+6
14 San Luis	26	27	7	-23
15 Curicó U*	21	27	8	-10
16 U. San Felipe	21	27	5	-21

* Sentencia Curicó por desacato, pierde 3 puntos.

** Sentencia Curicó Unido por denuncia de la Unidad de Control Financiero, UCF, pierde 6 puntos.

Programación Fecha 27°

Miércoles 25/09

S. Morning	0-1	San Felipe
------------	-----	------------

Viernes 27/09

Limache	2-2	Magallanes
---------	-----	------------

Sábado 28/09

San Luis	0-2	Curicó
Rangers	1-1	Santa Cruz
Temuco	1-0	U. de Concepción

Domingo 29/09

12:30 Antofagasta	Vs.	Barnechea
12:30 La Serena	Vs.	Recoleta
15:00 Wanderers	Vs.	San Marcos

FORMACIONES



LA SERENA V/S RECOLETA

ESTADIO: LA PORTADA
ÁRBITRO: Claudio Díaz
HORA: 12:30

E. Sanhueza	I. Sáez
D. Sanhueza	C. Cepeda
E. Guerrero	C. Servetti
L. Alarcón	I. Lara
R. Osorio	C. Navarro
S. Díaz	D. Viveros
S. Gallegos	F. Martín
Jl. Figueroa	N. Carvajal
E. Espinoza	O. Salinas
S. Molina	R. Riveros
L. Altamirano	G. Estigarribia
DT Erwin Durán	DT Luis Landeros

AVISO DE REMATE

REMATE: EL PRIMER JUZGADO DE LETRAS DE LA SERENA, UBICADO EN CALLE RENGIFO Nº240, LA SERENA, EN CAUSAL ROL C-3108-2023, CARATULADA "BANCO DE CHILE CON ESPINDOLA", REMATARÁ EL DÍA 17 DE OCTUBRE DE 2024 A LAS 11:00 HORAS, EL INMUEBLE UBICADO EN PASAJE SANTIAGO ZAVALA NÚMERO TRESCIENTOS TREINTA Y SIETE, QUE CORRESPONDE AL LOTE NÚMERO QUINCE DE LA MANZANA F, DEL CONJUNTO HABITACIONAL " PUNTA MIRA NORTE ", DE LA CIUDAD Y COMUNA DE COQUIMBO. INSCRITO A 13792 NÚMERO 6672 DEL REGISTRO DE PROPIEDAD DEL AÑO 2016 DEL CONSERVADOR DE BIENES RAÍCES DE COQUIMBO. **MÍNIMO PARA LAS POSTURAS EN LA SUMA DE \$23.712.370;** INTERESADOS DEBERÁN ACOMPAÑAR VALE VISTA A LA ORDEN DEL TRIBUNAL POR EL EQUIVALENTE AL 10% DEL MÍNIMO. NO SE ADMITIRÁ COMO POSTORES A LAS PERSONAS QUE FIGUREN CON INSCRIPCIÓN VIGENTE EN CALIDAD DE DEUDOR DE ALIMENTOS EN EL REGISTRO NACIONAL DE DEUDORES DE PENSIONES DE ALIMENTOS. PRECIO PAGADERO AL CONTADO DENTRO DE QUINTO DÍA HÁBIL SIGUIENTE A LA SUBASTA. DEMÁS ANTECEDENTES EN EL EXPEDIENTE DIGITAL. **SECRETARIO SUBROGANTE.**

**ALBERTO EDUARDO CODOCEO COLLAO
SECRETARIO PJUD
VEINTISÉIS DE SEPTIEMBRE DE DOS MIL VEINTICUATRO**

AVISO DE REMATE

REMATE: EL PRIMER JUZGADO DE LETRAS DE LA SERENA, UBICADO EN CALLE RENGIFO Nº240, LA SERENA, EN CAUSAL ROL C-1510-2024, CARATULADA "BANCO DE CHILE CON ZAPATA," REMATARÁ EL DÍA 15 DE OCTUBRE DE 2024 A LAS 10:00 HORAS, EL DEPARTAMENTO DP NÚ MERO MIL DOSCIENTOS SEIS, UBICADO EN EL PISO DOCE, BODEGA NÚMERO BD CUATRO, DEL PRIMER PISO, Y EL DERECHO DE USO Y GOCE EXCLUSIVO DEL ESTACIONAMIENTO NÚMERO E NOVENTA Y SIETE, UBICADO EN EL PRIMER PISO, TODOS DEL CONDOMINIO DENOMINADO EDIFICIO MARINA HORIZONTE I, EL CUAL TIENE SU ACCESO PRINCIPAL POR AVENIDA LOS PESCADORES NÚMERO CINCO MIL TRESCIENTOS QUINCE, DE LA COMUNA DE COQUIMBO. SE COMPRENDE LOS DERECHOS QUE PROPORCIONALMENTE LE CORRESPONDEN EN LOS BIENES COMUNES Y TERRENOS COMUNES DEL PROYECTO HABITACIONAL. INSCRITO A FOJAS 10462 NÚMERO 5106 DEL REGISTRO DE PROPIEDAD DEL AÑO 2016 DEL CONSERVADOR DE BIENES RAÍCES DE COQUIMBO. **MÍNIMO PARA LAS POSTURAS EN LA SUMA DE \$ 94.515.421;** INTERESADOS DEBERÁN ACOMPAÑAR VALE VISTA A LA ORDEN DEL TRIBUNAL POR EL EQUIVALENTE AL 10% DEL MÍNIMO. NO SE ADMITIRÁ COMO POSTORES A LAS PERSONAS QUE FIGUREN CON INSCRIPCIÓN VIGENTE EN CALIDAD DE DEUDOR DE ALIMENTOS EN EL REGISTRO NACIONAL DE DEUDORES DE PENSIONES DE ALIMENTOS. PRECIO PAGADERO AL CONTADO DENTRO DE QUINTO DÍA HÁBIL SIGUIENTE A LA SUBASTA. DEMÁS ANTECEDENTES EN EL EXPEDIENTE DIGITAL. **SECRETARIO SUBROGANTE.**

**ALBERTO EDUARDO CODOCEO COLLAO
SECRETARIO PJUD
VEINTISÉIS DE SEPTIEMBRE DE DOS MIL VEINTICUATRO**

AGRADECIMIENTOS



Estamos profundamente agradecidos con todas las personas, familiares y amigos que nos acompañaron en la partida a su nueva vida, nuestra querida Esposa, Mamá, Hermana, Tía, Nonna, Bisnonna y Amiga

**FLORA
RIZZOLLI RIZZOLLI**

(Q.E.P.D.)

Especialmente a todos quienes nos hicieron llegar sus condolencias y muestras de cariño.

LA FAMILIA

**Pide a los tres
Ángeles**

Encienda tres velas blancas en un plato con agua y azúcar por tus tres Ángeles protectores (Gabriel, Rafael, Miguel) y haga un pedido. En tres días usted alcanzará la gracia. Mande a publicar al tercer día y observe lo que pasará al cuarto día.

**Oración
Milagrosa**

Confío en Dios con toda la fuerza de mi alma, por eso le pido a Dios ilumine mi camino y me otorgue la gracia que tanto deseo. Rezar 3 días y publicar al 4º. Recibirás tu pedido por más que parezca imposible.

**Devoción
a Jesús**

Confío en ti Jesús, con toda mi alma, me otorgue la gracia que tanto deseo: Rezar 7 Padre Nuestros. 7 Ave Marías. 7 Credos. Publicar al octavo día.

Reza

9 Avemarías durante 9 días seguidos, pide 3 deseos, uno de negocio y 2 imposibles. Al noveno día, publica este aviso y tus deseos se cumplirán.

**Colegio Andrés Bello
La Serena**

REQUIERE:

PARADOCENTE

**con formación Técnico en
Enfermería y/o Técnico en
Prevención de Riesgos.
40 Horas.**

Enviar antecedentes vía correo electrónico a

selecpers@soceducabello.cl

EXPRESIÓN DE GRACIAS

Queremos expresar nuestros más sinceros agradecimientos, por las innumerables muestras de cariño y condolencias recibidas de familiares y amigos, con motivo del fallecimiento de nuestro querido padre y esposo

**FRANCISCO JAVIER
VERGARA RODRÍGUEZ**

(Q.E.P.D.)

Sus funerales se realizaron el día 10 de septiembre en el Cementerio Parque del Recuerdo, en Santiago.

Con especial gratitud.

SU ESPOSA: ELIANA ROSALES BALANDA Y LA FAMILIA VERGARA ROSALES

EXPRESIÓN DE GRACIAS

Queremos expresar nuestros más sinceros agradecimientos, por las innumerables muestras de cariño y condolencias recibidas de familiares y amigos, con motivo del fallecimiento de nuestro querido padre, abuelo y suegro

**FRANCISCO JAVIER
VERGARA RODRÍGUEZ**

(Q.E.P.D.)

Sus funerales se realizaron el día 10 de septiembre en el Cementerio Parque del Recuerdo, en Santiago.

Con especial gratitud.

**FAMILIAS: VERGARA ARMSTRONG, VERGARA BOSMAN,
BUTTREY VERGARA, VERGARA ROJAS**

Si la familia crece,
tu casa también



Cerro Oriente

ENTREGA INMEDIATA

Casa de 128,53 m²
3 Dormitorios + 3 Baños

- Ubicado en uno de los barrios más consolidados de La Serena.
- Amplios terrenos

PRIMER PISO



SEGUNDO PISO

descubre descuentos
especiales

Ingresa a
elqui.cl

